

# دليل الطالبة

برنامج بكالوريوس اللغة العربيّة

في جامعة الأميرة نورة بنت عبد الرحمن



## كلمة رئيسة قسم اللغة العربية

بِسْمِ اللَّهِ الرَّحْمَنِ الرَّحِيمِ

الحمد لله على نعمائه ، والصلاة والسلام على خاتم أنبيائه

أما بعد :

فإن قسم اللغة العربية أحد الأقسام البارزة في كلية الآداب بجامعة الأميرة نورة بنت عبد الرحمن.

ويشرف القسم بأن قيضه الله لخدمة لغة القرآن الكريم تعليماً وتعلماً ، كما يشرف بمحافظته على الهوية الدينية واللسانية . ومن هذا المنطلق : أهنتك عزيزتي الطالبة على حسن اختيارك لهذا التخصص والقسم الذي سيربطك بهويتك الإسلامية العربية . ويتيح لك الفرصة لخدمة لغة دينك ولسانك وثقافتك الحضارية .

ومع ترحيبي بك ، أذكرك بأننا في هذا القسم الشامخ نعلق آمالاً كبيرة عليك في المساهمة في الحفاظ على بناء صرح العربية ، وإتانا لداعمون لك ولنجاحك في تحقيق أهدافك بكل إمكاناتنا ، وها نحن نقدم لك أولى إسهاماتنا متمثلة في هذا الدليل الإرشادي لك لتستنيري به في درب نجاحك.

مع دعواتنا لك بالتوفيق وسداد الخطى على طريق العلم والمجد .

رئيسة قسم اللغة العربية

## قسم اللغة العربية: الرؤية ، الرسالة، الأهداف

### رؤية قسم اللغة العربية

التميز والريادة في تقديم العربية وآدابها محليًا وإقليميًا وعالميًا.

### رسالة قسم اللغة العربية

تقديم العربية وآدابها بجودة عالية تقديمًا يعزز الهوية الإسلامية ويحافظ على لغة القرآن ويعد كفاءات متميزة علميًا ومهاريًا وبحثيًا قادرة على مواكبة مستجدات العصر ومتطلبات سوق العمل وفق ثقافة المجتمع والهوية العربية.

### أهداف قسم اللغة العربية

- 1- تعزيز الهوية الإسلامية والعربية والحفاظ على لغة القرآن الكريم.
- 2- ربط الدراسات المعاصرة بالتراث اللغوي والأدبي العربي القديم.
- 3- إعداد كفاءات متميزة علميًا وبحثيًا ومهاريًا في اللغة العربية وعلومها.
- 4- تزويد الطالبات بالمهارات اللغوية والبحثية الضرورية لبنائهم الفكري والثقافي.
- 5- الإسهام في خدمة المجتمع بربط برامج اللغة العربية وآدابها في البكالوريوس والدراسات العليا بسوق العمل ومتطلبات التنمية
- 6- تحقيق الاتصال الثقافي وتعزيز التبادل المعرفي بعقد الشراكات الأكاديمية واستقطاب الكفاءات العلمية المتميزة.
- 7- توظيف التقنيات الحديثة في تعلم اللغة العربية وآدابها تعلمًا ذاتيًا.

## برنامج اللغة العربية: الرؤية ، الرسالة ، الأهداف

### رؤية برنامج اللغة العربية

التميز والريادة في تقديم العربية وآدابها محليًا وإقليميًا وعالميًا.

### رسالة برنامج اللغة العربية

وبحنيًا، تسهم في خدمة لغة القرآن الكريم، وتلبى متطلبات التنمية واحتياجات سوق العمل .

### أهداف برنامج اللغة العربية

١. اعداد كفاءات مؤهلة علميًا، ومهاريًا، وبحثيًا في اللغة العربية وعلومها .
٢. تأصيل الدراسات المعاصرة في علوم اللغة العربية .
٣. تحقيق الاتصال الثقافي وتعزيز التبادل المعرفي بعقد الشراكات الأكاديمية، واستقطاب الكفاءات .
٤. الإسهام في خدمة المجتمع بربط برامج اللغة العربية وآدابها في البكالوريوس والدراسات العليا بسوق العمل ومتطلبات التنمية.
٥. توظيف التقنيات الحديثة في تعلم اللغة العربية وآدابها تعلمًا ذاتيًا.

## الفرص الوظيفية لخريجة قسم

- ✓ مدققة لغوية.
- ✓ محررة صحفية.
- ✓ معيدة في أحد تخصصات القسم لتتنقل في الرتب الوظيفية داخل القسم أو في جامعات أخرى.
- ✓ معلّمة لغة عربية بعد حصولها على تأهيل تربوي.
- ✓ وظائف إدارية في القطاعين العام والخاص.
- ✓ مراقبة لغوية للمطبوعات.
- ✓ مراقبة لغوية للبرامج.
- ✓ مراسلة أخبار.
- ✓ مراقبة أخبار.
- ✓ محررة أخبار.
- ✓ باحثة وأخصائية صحفية.
- ✓ أخصائية قياس وتقويم.



## الخطة الدراسية لمرحلة البكالوريوس بكلية الآداب

### قسم اللغة العربية

تتكون من (١٣٩) وحدة دراسية موزعة على النحو الآتي:

عدد الوحدات الدراسية	المتطلبات	
١٦	١. متطلبات الجامعة	
١٨	إجباري	٢. متطلبات الكلية
٢	اختياري	
٩٩	إجباري	٣. متطلبات التخصص
٤	اختياري	
١٣٩	المجموع	

## متطلبات الجامعة

وهي المقررات الدراسية التي تدرسها طالبات الجامعة في جميع الكليات  
وعددها (٨) مقررات بواقع (١٨) وحدة دراسية موزعة على النحو الآتي:

المتطلب السابق Prerequisite	عدد الوحدات المعتمدة CR	عدد ساعات الاتصال			Code/No	الرمز/ الرقم	اسم المقرر	مسلسل
		تدريب TR	تمارين IT	نظري IT				
-	٢	-	-	٢	ISLS 101	سلم ١٠.١	الثقافة الإسلامية (١) (منطلقات أساسية في الثقافة الإسلامية)	١
سلم ١٠.١ ISLS 101	٢	-	-	٢	ISLS 202	سلم ٢٠.٢	الثقافة الإسلامية (٢) (نظام الأسرة في الإسلام) Islamic Culture (2)	٢
سلم ١٠.١ ISLS 101	٢	-	-	٢	ISLS 303	سلم ٣٠.٣	الثقافة الإسلامية (٣) (قضايا المرأة المعاصرة) Islamic Culture (3)	٣
سلم ١٠.١ ISLS 101	٢	-	-	٢	ISLS 404	سلم ٤٠.٤	الثقافة الإسلامية (٤) (مذاهب فكرية معاصرة) Islamic Culture (4)	٤

-	٢	-	-	٢	ARAB 101	عرب ١٠١	التحرير الكتابي Arabic Composition	٥
-	٢	-	-	٢	ARAB 202	عرب ٢٠٢	• التدريبات اللغوية Language Skills	٦
-	٣	-	١٢		ENG 101	إنج ١٠١	اللغة الانجليزية (١) English Language (1)	٧
إنج ١٠١ ENG 101	٣	-	١٢		ENG 102	إنج ١٠٢	اللغة الانجليزية (٢) English Language (2)	٨
١٨ وحدة دراسية					المجموع			

- تم إعفاء طالبات برنامج البكالوريوس بقسم اللغة العربية من مقرر التدريبات اللغوية (عرب ٢٠٢) بناء على قرار لجنة الخطط بتاريخ ١٣/٨/١٤٣٦هـ.



## متطلبات الكلية

وهي المقررات الدراسية المشتركة بين أقسام الكلية وعددها (٨) مقررات بواقع (٢٠) وحدة دراسية موزعة على النحو الآتي:

(أ) متطلبات الكلية الإلزامية:

المتطلب السابق Prerequisite	عدد الوحدات المعتمدة CR	عدد ساعات الاتصال			Code/No	الرمز/ الرقم	اسم المقرر Course Title	مسلسل
		تدريب TR	تمارين عملي LB	نظري LT				
-	٢	-	-	٢	ISLS 102T	سلم ١٠٢	السيرة النبوية (قيم وسلوك) Biography of the Prophet  Values and (Behavior)	١
-	٢	-	٢	١	QURA 100T	قرأ ١٠٠	مهارات تلاوة القران الكريم Quran recitation Skills	٢
-	٢	-	٢	١	IT101T	تال ١٠١	مبادئ نظم وتقنية المعلومات Principles of Information and Technology Systems	٣

المتطلب السابق Prerequisite	عدد الوحدات المعتمدة CR	عدد ساعات الاتصال			Code/No	الرمز/ الرقم	اسم المقرر Course Title	مسلسل
		تدريب TR	تمارين عملي LB	نظري LT				
-	٣	-	٢	٢	ARAB 103T	عرب ١٠٣	مهارات القراءة والفهم والإلقاء Reading Comprehension skills and speaking	٤
-	٣	-	٢	٢	MATH 100T	رياض ١٠٠	مبادئ الرياضيات Principles of Mathematics	٥
-	٣	-	٢	٢	LIS 101T	مكم ١٠١	الوعي المعلوماتي Information Awareness	٦
-	٣	-	٢	٢	PSY 110	نفس ١١٠	مهارات التفكير والتعلم Learning Skills Thinking and	٧
١٨ وحدة دراسية					المجموع			



## ب) متطلبات الكلية الاختيارية:

تختار الطالبة مقرراً واحداً بواقع وحدتين دراسيتين من المقررات الآتية:

المتطلب السابق Prerequisite	عدد الوحدات المعتمدة CR	عدد ساعات الاتصال			Code/No	الرمز/ الرقم	اسم المقرر Course Title	مسلسل
		تدريب TR	تمارين عملي LB	نظري LT				
-	٢	-	-	٢	Geo 201T	جفر ٢٠١ ت	الثقافة البيئية Environmental Culture	١
-	٢	-	٢	١	Bus 259T	إدر ٢٥٩ ت	مبادئ ريادة أعمال Principles of Entrepreneurship	٢
-	٢	-	-	٢	His 201T	ترخ ٢٠١ ت	التاريخ الوطني National History	٣



## متطلبات التخصص

أ) متطلبات التخصص الإجبارية:

وعدها (٤٢) مقرراً بواقع (٩٩) وحدة دراسية موزعة على النحو الآتي:

المتطلب السابق Prerequisite	عدد الوحدات المعتمدة CR	عدد ساعات الاتصال			Code/ No	الرمز/ الرقم	اسم المقرر Course Title	م
		تدريبات T R	تمارين عملية LB	نظري L T				
-	٢	-	-	٢	ARAB 111T	عرب ١١١ت	النحو (مقدمات ومصطلحات)  Syntax ( Introductions and Terms)	١
-	٣	-	-	٣	ARAB 212T	عرب ٢١٢ت	النحو (١)  Syntax (1)	٢
عرب ٢١٢ ت ARAB	٣	-	-	٣	ARAB 213T	عرب ٢١٣ت	النحو (٢)  Syntax (2)	٣

212T								
عرب ٢١٣ ت ARAB 213T	٣	-	-	٣	ARAB 314T	عرب ٣١٤ت	النحو(٣) Syntax (3)	٤
عرب ٣١٤ ت ARAB 314T	٣	-	-	٣	ARAB 315T	عرب ٣١٥ت	النحو(٤) Syntax(4)	٥
-	٣	-	-	٣	ARAB 416T	عرب ٤١٦ت	النحو(٥) Syntax(5)	٦
-	٣	-	-	٣	ARAB 417T	عرب ٤١٧ت	النحو(٦) Syntax(6)	٧
عرب ٤١٦ت ARAB	٢	-	-	٢	ARAB 418T	عرب ٤١٨ت	تطبيقات نحوية Syntactic Applications	٨

416T								
-	٢	-	-	٢	ARAB 221T	عرب ٢٢١ت	الصرف (١) Morphology(1)	٩
عرب ٢٢١ت ARAB 221T	٢	-	-	٢	ARAB 222T	عرب ٢٢٢ت	الصرف (٢) Morphology (2)	١٠
-	٢	-	-	٢	ARAB 223T	عرب ٢٢٣ت	العروض Prosody	١١
عرب ٢٢٢ت ARAB 222T	٢	-	-	٢	ARAB 324T	عرب ٣٢٤ت	الصرف (٣) Morphology (3)	١٢
عرب ٢٢٣ت ARAB 223T	٢	-	-	٢	ARAB 325T	عرب ٣٢٥ت	العروض والقافية Prosody and Rhyme	١٣
-	٢	-	-	٢	ARAB 251T	عرب ٢٥١ت	الأصوات Phonology	١٤
عرب	٢	-	-	٢	ARAB	عرب	المعاجم والدلالة	١٥

٢٥١ ت					252T	٢٥٢ ت	Lexicology and Semantics	
ARAB 251T								
-	٢	-	-	٢	ARAB 253T	عرب ٢٥٣ ت	اللسانيات (١) Linguistics(1)	١٦
عرب ٢٥٣ ت	٢	-	-	٢	ARAB 355T	عرب ٣٥٥ ت	اللسانيات(٢) Linguistics(2)	١٧
ARAB 253T								
عرب ٢٥٢ ت	٢	-	-	٢	ARAB 457T	عرب ٤٥٧ ت	القراءات واللهجات Readings and Dialects	١٨
ARAB 252T								
-	٢	-	-	٢	ARAB 458T	عرب ٤٥٨ ت	اللسانيات التطبيقية Applied Linguistics	١٩
-	٢	-	-	٢	ARAB 459T	عرب ٤٥٩ ت	علم النص وتحليل الخطاب Textuality and Discourse	٢٠

						Analysis		
	٣	-	-	٣	ARAB 130T	عرب ١٣٠ت	الأدب الجاهلي Pre-Islamic Literature	٢١
عرب ١٣٠ت 130T ARA B	٢	-	-	٢	ARAB 231T	عرب ٢٣١ت	أدب صدر الإسلام والعصر الأموي Early Islamic and Umayyad Literature	٢٢
عرب ٢٣١ت ARAB 231 T	٢	-	-	٢	ARAB 232T	عرب ٢٣٢ت	الشعر العباسي Abbasid Poetry	٢٣
-	٢	-	-	٢	ARAB 233T	عرب ٢٣٣ت	النثر العباسي Abbasid Prose	٢٤
-	٢	-	-	٢	ARAB 334T	عرب ٣٣٤ت	الأدب الأندلسي Andalusia Literature	٢٥
عرب	٢	-	-	٢	ARAB	عرب	أدب الدول المتتابعة	٢٦



٢٣٢ ت					335T	٣٣٥ ت	Literature of the Following States	
ARAB 232T								
-	٣	-	-	٣	ARAB 337T	عرب ٣٣٧ ت	الشعر العربي الحديث Modern Arabic Poetry	٢٧
-	٢	-	-	٢	ARAB 338T	عرب ٣٣٨ ت	النثر العربي الحديث Modern Arabic Prose	٢٨
-	٢	-	-	٢	ARAB 439T	عرب ٤٣٩ ت	الأدب السعودي Saudi Literature	٢٩
-	٣	-	-	٣	ARAB 361T	عرب ٣٦١ ت	النقد الأدبي القديم Ancient Literary Criticism	٣٠
-	٣	-	-	٣	ARAB 463T	عرب ٤٦٣ ت	النقد الأدبي الحديث Modern Literary Criticism	٣١
عرب	٣	-	-	٣	ARAB	عرب	النقد التطبيقي	٣٢

٤٦٣ ت					464T	٤٦٤ ت	Applied Criticism	
ARAB 463T								
-	٣	-	-	٣	ARAB 241T	عرب ٢٤١ ت	البلاغة (١) Rhetoric (1)	٣٣
عرب ٢٤١ ت ARAB 241T	٣	-	-	٣	ARAB 242T	عرب ٢٤٢ ت	البلاغة (٢) Rhetoric (2)	٣٤
عرب ٢٤٢ ت ARAB 242T	٢	-	-	٢	ARAB 343T	عرب ٣٤٣ ت	تطبيقات بلاغية Rhetorical Applications	٣٥
عرب ٢٤٢ ت ARAB 242T	٢	-	-	٢	ARAB 344T	عرب ٣٤٤ ت	النظم القرآني Quranic Rhetoric	٣٦
عرب ٢٤٢ ت ARAB 242T	٢	-	-	٢	ARAB 445T	عرب ٤٤٥ ت	بيان الحديث النبي Prophet's Hadith	٣٧

٢٤٢ ت							Rhetoric	
ARAB 242T								
عرب ٢٤٢ ت ARAB 242T	٢	-	-	٢	ARAB 446T	عرب ٤٤٦ ت	قضايا بلاغية Rhetorical Issues	٣٨
-	٢	-	-	٢	ARAB 372T	عرب ٣٧٢ ت	مصطلحات لغوية وأدبية باللغة الإنجليزية Linguistic and Literary Terms in English	٣٩
إنهاء دراسة ١٠٠ ساعة من متطلبات البرنامج	٢	-	٢	١	ARAB 474T	عرب ٤٧٤ ت	مشروع بحث التخرج Graduation Project	٤٠
-	٢	-	٢	١	ARAB 475T	عرب ٤٧٥ ت	التدقيق اللغوي Proofreading	٤١

عرب ت ٤٧٥ ARAB 475T	٤	٨	-	-	ARAB 476T	عرب ت ٤٧٦	التدريب اللغوي العملي Linguistic and Practical Training	٤٢
٩٩ وحدة دراسية					المجموع			

ب ( متطلبات التخصص الاختيارية: تختار الطالبة مقررين دراسيين بواقع أربع وحدات دراسية واحدًا من كل مجموعة.

• المجموعة الأولى:

المتطلب السابق Prerequisite	عدد الوحدات المعتمدة CR	عدد ساعات الاتصال			Code/No	الرمز/ الرقم	اسم المقرر Course Title	م
		تدريب TR	تمارين عملي LB	نظري LT				
-	٢	-	-	٢	ARAB 362T	عرب ٣٦٢ت	الأدب الإسلامي Islamic Literature	١
-	٢	-	-	٢	ARAB 354 T	عرب ٣٥٤ت	الثروة اللفظية Lexical Richness	٢
-	٢	-	-	٢	ARAB 371T	عرب ٣٧١ت	قراءة في كتاب من كتب التراث في النحو واللغة Book Review on Heritage Books of Syntax or Language	٣

## المجموعة الثانية .

المتطلب السابق Prerequisite	عدد الوحدات المعتمدة CR	عدد ساعات الاتصال			Code/No	الرمز / الرقم	اسم المقرر Course Title	م
		تدريب TR	تمارين عملية LB	نظري LT				
-	٢	-	-	٢	ARAB 356T	عرب ٣٥٦ت	اللسانيات الحاسوبية Computational Linguistics	١
-	٢	-	-	٢	ARAB 373T	عرب ٣٧٣ت	قراءة في كتاب من كتب التراث في الأدب والبلاغة Book Review on Heritage Books of Literature or Rhetoric	٢
-	٢	-	-	٢	ARAB 336T	عرب ٣٣٦ت	الأدب التفاعلي Interactive Literature	٣
-	٢	-	-	٢	ARAB 363T	عرب ٣٦٣ت	الأدب المقارن Comparative Literature	٤

- المقررات الحرة: وهي مقررات دراسية تدرسها الطالبة في أقسام الكليات التابعة للجامعة على أن تكون من خارج تخصصها وأن لا يكون لها متطلبات سابقة.

## الخطة الدراسية لمرحلة البكالوريوس بكلية الآداب (قسم اللغة العربية)

### المستوى الأول

المتطلب السابق Prerequisite	عدد الوحدات المعتمدة CR	عدد ساعات الاتصال			Code/No.	الرمز/ الرقم	اسم المقرر Course Title	م
		تدريب TR	تمارين عملي LB	نظري LT				
-	٣	-	٢	٢	ARAB 103T	عرب ١٠٣ ات	مهارات القراءة والفهم والإلقاء Reading Comprehension	١
-	٣	-	١٢		ENG 101	إنج ١٠١	اللغة الانجليزية (١) English	٢
-	٢	-	-	٢	ISLS 101	سلم ١٠١	الثقافة الإسلامية (١) (منطلقات أساسية في الثقافة)	٣
-	٣	-	٢	٢	LIS 101T	مكم ١٠١ ات	الوعي المعلوماتي Information Awareness	٤

-	٢	-	٢	١	IT101T	تال ١٠١ ت	مبادئ نظم وتقنية المعلومات Principles of Information and Technology Systems	٥
-	٣	-	٢	٢	PSY 110	نفس ١١٠	مهارات التفكير والتعلم Thinking and Learning Skills	٦
١٦ وحدة دراسية					المجموع			



## المستوى الثاني

المتطلب السابق Prerequisite	عدد الوحدات المعتمدة CR	عدد ساعات الإتصال			Code/No.	الرمز/ الرقم	اسم المقرر Course Title	م
		تدريب TR	تمارين عملية LB	نظري LT				
-	٢	-	-	٢	ARAB 101	عرب ١٠١	التحرير الكتابي Arabic Composition	١
-	٢	-	-	٢	ISLS 102T	سلم ١٠٢ ت	السيرة النبوية قيم وسلوك Biography of the Prophet Values and	٢
-	٣	-	٢	٢	Math 100T	رياض ١٠٠ ت	مبادئ الرياضيات Principles of mathematics	٣
-	٢	-	٢	١	QURA 100T	قرا ١٠٠ ت	مهارات تلاوة القرآن الكريم Quran Recitation	٤
إنج ١٠١ ENG 101	٣	-	١٢		ENG 102	إنج ١٠٢	اللغة الإنجليزية (٢) English	٥

-	٢	-	-	٢	ARAB 111T	عرب ١١١ ت	النحو (مقدمات ومصطلحات) Syntax ( Introductions	٦
-	٣	-	-	٣	ARAB 130T	عرب ١٣٠ ت	الأدب الجاهلي Pre-Islamic Literature	٧
١٧ وحدة دراسية					المجموع			

## السنة الثانية

### المستوى الثالث

المتطلب السابق Prerequisite	عدد الوحدات المعتمدة CR	عدد ساعات الاتصال			Code/No.	الرمز/ الرقم	اسم المقرر Course Title	م
		تدريب TR	تمارين عملي LB	نظري LT				
-	٣	-	-	٣	ARAB 212T	عرب ٢١٢ت	النحو (١) Syntax(1)	١
-	٢	-	-	٢	ARAB 251T	عرب ٢٥١ت	الأصوات Phonology	٢
-	٣	-	-	٣	ARAB 241T	عرب ٢٤١ت	البلاغة (١) Rhetoric( 1)	٣
عرب ١٣٠ ت ARAB 130T	٢	-	-	٢	ARAB 231T	عرب ٢٣١ت	أدب صدر الإسلام والعصر الأموي Early Islamic and Umayyad Literature	٤
-	٢	-	-	٢	ARAB 221T	عرب ٢٢١ت	الصرف (١) Morphology(1)	٥

سلم ١٠١ ISLS 101	٢	-	-	٢	ISLS 202	سلم ٢٠٢	الثقافة الإسلامية (٢) (نظام الأسرة في الإسلام)	٦
-	٢	-	-	-	-	-	متطلب كلية اختياري College Elective	٧
١٦ وحدة دراسية					المجموع			

## المستوى الرابع

المتطلب السابق Prerequisite	عدد الوحدات المعتمدة CR	عدد ساعات الاتصال			Code/No.	الرمز/ الرقم	اسم المقرر Course Title	م
		تدريب TR	تمارين عملي LB	نظري LT				
عرب ٢١٢ ت ARAB 212T	٣	-	-	٣	ARAB 213T	عرب ٢١٣ ت	النحو (٢) Syntax(2)	١
-	٢	-	-	٢	ARAB 253T	عرب ٢٥٣ ت	اللسانيات (١) Linguistics(1)	٢
عرب ٢٤١ ت ARAB 241T	٣	-	-	٣	ARAB 242T	عرب ٢٤٢ ت	البلاغة (٢) Rhetoric(2)	٣
عرب ٢٣١ ت ARAB 231T	٢	-	-	٢	ARAB 232T	عرب ٢٣٢ ت	الشعر العباسي Abbasid Poetry	٤
-	٢	-	-	٢	ARAB 233T	عرب ٢٣٣ ت	النثر العباسي Abbasid Prose	٥
عرب ٢٢١ ت ARAB 221T	٢	-	-	٢	ARAB 222T	عرب ٢٢٢ ت	الصرف (٢) Morphology(2)	٦
-	٢	-	-	٢	ARAB 223T	عرب ٢٢٣ ت	العروض Prosody	٧
عرب ٢٥١ ت ARAB 251T	٢	-	-	٢	ARAB 252T	عرب ٢٥٢ ت	المعاجم والدلالة Lexicology and Semantics	٨
١٨ وحدة دراسية					المجموع			

## السنة الثالثة

### المستوى الخامس

المتطلب السابق Prerequisite	عدد الوحدات المعتمدة CR	عدد ساعات الاتصال			Code/No.	الرمز/ الرقم	اسم المقرر Course Title	م
		تدريب TR	تمارين عملي LB	نظري LT				
-	٢	-	-	-	-	-	متطلب تخصص اختياري (١) Department Elective	١
عرب ٢١٣ ت ARAB 213T	٣	-	-	٣	ARAB 314T	عرب ٣١٤ ت	النحو (٣) Syntax(3)	٢
-	٣	-	-	٣	ARAB 361T	عرب ٣٦١ ت	النقد الأدبي القديم Ancient	٣
سلم ١٠١ ISLS101	٢	-	-	٢	ISLS 303	سلم ٣٠٣	الثقافة الإسلامية (٣) (قضايا المرأة المعاصرة)	٤

عرب ٢٢٣ ت ARAB 223T	٢	-	-	٢	ARAB 325T	عرب ٣٢٥ ت	العروض والقافية Prosody and Rhyme	٥
-	٢	-	-	٢	ARAB 334T	عرب ٣٣٤ ت	الأدب الأندلسي Andalusia Literature	٦
عرب ٢٢٢ ت ARAB 222T	٢	-	-	٢	ARAB 324T	عرب ٣٢٤ ت	الصرف (٣) Morphology(3)	٧
عرب ٢٣٢ ت ARAB 232T	٢	-	-	٢	ARAB 335T	عرب ٣٣٥ ت	أدب الدول المتتابعة Literature of the Following States	٨
١٨ وحدة دراسية					المجموع			

## المستوى السادس

المتطلب السابق Prerequisite	عدد الوحدات المعتمدة CR	عدد ساعات الاتصال			Code/No.	الرمز/ الرقم	اسم المقرر Course Title	م
		تدريب TR	تمارين عملي LB	نظري LT				
عرب ٣١٤ ت ARAB 314T	٣	-	-	٣	ARAB 315T	عرب ٣١٥ ت	النحو (٤) Syntax(4)	١
عرب ٢٤٢ ت ARAB 242T	٢	-	-	٢	ARAB 343T	عرب ٣٤٣ ت	تطبيقات بلاغية Rhetorical	٢
-	٣	-	-	٣	ARAB 337T	عرب ٣٣٧ ت	الشعر العربي الحديث Modern Arabic Poetry	٣
-	٢	-	-	٢	ARAB 338T	عرب ٣٣٨ ت	النثر العربي الحديث Modern Arabic Prose	٤
عرب ٢٤٢ ت ARAB 242T	٢	-	-	٢	ARAB 344T	عرب ٣٤٤ ت	النظم القرآني Quranic Rhetoric	٥



عرب ٢٥٣ ت ARAB 253T	٢	-	-	٢	ARAB 355T	عرب ت٣٥٥	اللسانيات(٢) Linguistics(2)	٦
-	٢	-	-	-	-	عرب	متطلب اختياري من التخصص (٢) Department Elective	٧
-	٢	-	-	٢	ARAB 372T	عرب ت٣٧٢	مصطلحات لغوية وأدبية باللغة الإنجليزية Linguistic and Literary Terms in English	٨
١٨ وحدة دراسية					المجموع			

## السنة الرابعة

### المستوى السابع

المتطلب السابق Prerequisite	عدد الوحدات المعتمدة CR	عدد ساعات الاتصال			Code/No.	الرمز/ الرقم	اسم المقرر Course Title	م
		تدريب TR	تمارين عملي LB	نظري LT				
-	٣	-	-	٣	ARAB 416T	عرب ٤١٦ ت	النحو (٥) Syntax(5)	١
إنهاء دراسة ١٠٠ ساعة من متطلبات البرنامج	٢	-	٢	١	ARAB 474T	عرب ٤٧٤ ت	مشروع بحث التخرج Graduation Project	٢
عرب ٢٥٢ ت ARAB 252T	٢	-	-	٢	ARAB 457T	عرب ٤٥٧ ت	القراءات واللهجات Readings	٣
عرب ٢٤٢ ت ARAB 242T	٢	-	-	٢	ARAB 445T	عرب ٤٤٥ ت	بيان الحديث النبوي Prophet's Hadith	٤

سلم ١٠١ ISLS 101	٢	-	-	٢	ISLS 404	سلم ٤٠٤	الثقافة الإسلامية (٤) مذاهب فكرية	٥	
-	٢	-	٢	١	ARAB 475T	عرب ٤٧٥ت	التدقيق اللغوي Proofreading	٦	
-	٢	-	-	٢	ARAB 439T	عرب ٤٣٩ت	الأدب السعودي Saudi Literature	٧	
-	٣	-	-	٣	ARAB 463T	عرب ٤٦٣ت	النقد الأدبي الحديث Modern Literary Criticism	٨	
١٨ وحدة دراسية					المجموع				

## المستوى الثامن

المتطلب السابق Prerequisite	عدد الوحدات المعتمدة CR	عدد ساعات الاتصال			Code/ No.	الرمز/ الرقم	اسم المقرر Course Title	م
		تدريب TR	تمارين عملي LB	نظري LT				
-	٣	-	-	٣	ARAB 463T	عرب ١٧٤ت	النحو(٦) Syntax(6)	١
عرب ٤١٦ ت ARAB 416T	٢	-	-	٢	ARAB 418T	عرب ٤١٨ت	تطبيقات نحوية Syntactic Applications	٢
عرب ٢٤٢ ت ARAB 242T	٢	-	-	٢	ARAB 446T	عرب ٤٤٦ت	قضايا بلاغية Rhetorical Issues	٣
-	٢	-	-	٢	ARAB 458T	عرب ٥٨٤ت	اللسانيات التطبيقية Applied Linguistics	٤

-	٢	-	-	٢	ARAB 459T	عرب ت٤٥٩	علم النص وتحليل الخطاب Textually	٥
عرب ٤٧٥ ت ARAB 475T	٤	-	٨	-	ARAB 476T	عرب ت٤٧٦	تدريب اللغوي العملي Linguistic	٦
عرب ٤٦٣ ت ARAB 463T	٣	-	-	٣	ARAB 464T	عرب ت٤٦٤	النقد التطبيقي Applied Criticism	٧
١٨ وحدة دراسية					المجموع			

## أعضاء قسم اللغة العربية

م	الاسم	الدرجة العلمية	البريد الإلكتروني
1	أ.د. البندري بنت عبدالعزيز العجلان	أستاذ	aaAlAjlan@pnu.edu.sa
2	أ.د. مها بنت عبدالعزيز العسكر	أستاذ	maalaskar@pnu.edu.sa
3	أ.د. نوال بنت إبراهيم الحلوة	أستاذ	nialhelwah@pnu.edu.sa
4	د. سمية بنت رومي الرومي	أستاذ	sralroomi@pnu.edu.sa
5	د. هيلة بنت عبدالله العساف	أستاذ	haalassaf@pnu.edu.sa
6	د. نوال بنت ناصر السوليم	أستاذ	nnalswailem@pnu.edu.sa
7	د. جواهر بنت عبدالعزيز آل الشيخ	أستاذ مشارك	jaalshek@pnu.edu.sa
8	د. زينب بنت أسعد الزين	أستاذ مشارك	zaalzain@pnu.edu.sa
9	د. نوال بنت سليمان الثنيان	أستاذ مشارك	nsathnyan@pnu.edu.sa
10	د. منى بنت علي الفلاج	أستاذ مشارك	maafalj@pnu.edu.sa
11	د. أسماء بنت محمد العساف	أستاذ مشارك	amalassaf@pnu.edu.sa
12	د. عائدة بنت سعيد البصلة	أستاذ مشارك	asalbasalah@pnu.edu.sa
13	د. نوال بنت علي الفلاج	أستاذ مشارك	naalfalaj@pnu.edu.sa
14	د. مها بنت عبدالعزيز الخضير	أستاذ مشارك	maalkhudair@pnu.edu.sa
15	د. ليلى بنت محمد الدخيل	أستاذ مشارك	lmaldakheil@pnu.edu.sa
16	د. هدى بنت عبد الرحمن الدريس	أستاذ مشارك	haaldrees@pnu.edu.sa
17	د. دوش بنت فلاح الدوسري	أستاذ مشارك	dfaldosary@pnu.edu.sa
18	د. إيمان بنت محمد المدني	أستاذ مشارك	emalmadany@pnu.edu.sa
19	د. خلود بنت عبدالله بن عمر	أستاذ مشارك	khaalomar@pnu.edu.sa
20	د. زكية بنت محمد العتيبي	أستاذ مشارك	zmalotibi@pnu.edu.sa
21	د. زكية محمد المولدي السائح	أستاذ مشارك	zmessayeh@pnu.edu.sa
22	د. سرور المختار محمود اللحياني	أستاذ مشارك	Smlahyani@pnu.edu.sa
23	د. حمدة العتزي	أستاذ مشارك	hkalanazy@pnu.edu.sa
24	د. سارة بنت محمد الراجحي	أستاذ مساعد	smohAlrajhi@pnu.edu.sa
25	د. هدى بنت سليمان السراء	أستاذ مساعد	hsalsarra@pnu.edu.sa
26	د. نوال بنت أحمد الصالح	أستاذ مساعد	naalsaleh@pnu.edu.sa
27	د. منيرة بنت عبد الرحمن السليم	أستاذ مساعد	maalsaleem@pnu.edu.sa

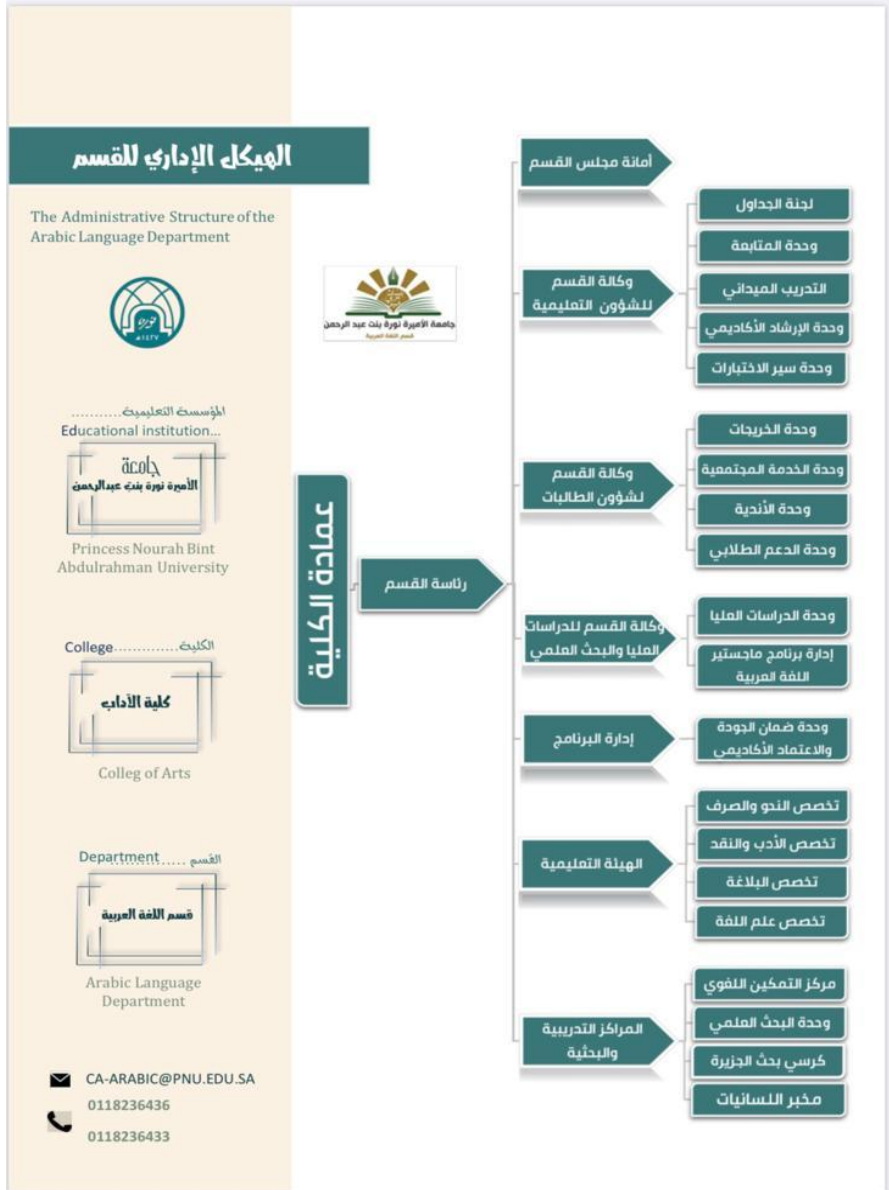
البريد الإلكتروني	الدرجة العلمية	الاسم	م
nmalbeshri@pnu.edu.sa	أستاذ مساعد	د. نورة بنت محمد البشري	28
haalnonei@pnu.edu.sa	أستاذ مساعد	د هيلة بنت عبدالرحمن المنيع	29
tsaldhakheel@pnu.edu.sa	أستاذ مساعد	د. تغريد بنت سليمان الدخيل	30
ezaltamimi@pnu.edu.sa	أستاذ مساعد	د. ابتسام بنت زيدان التميمي	31
fnalandas@pnu.edu.sa	أستاذ مساعد	د. فوزية بنت ناصر العندس	32
mumalzahrani@pnu.edu.sa	أستاذ مساعد	د. منيرة بنت مرعي الزهراني	33
haalasskr@pnu.edu.sa	أستاذ مساعد	د. هدى بنت عبدالعزيز العسكر	34
mmalturki@pnu.edu.sa	أستاذ مساعد	د. مزنة بنت محمد التركي	35
aaalhuweireni@pnu.edu.sa	أستاذ مساعد	د. أمل بنت عبدالله الهويريني	36
mhAlharbi@pnu.edu.sa	أستاذ مساعد	د. ملحة بنت حمود الحربي	37
nsalfarhoud@pnu.edu.sa	أستاذ مساعد	د. نوال بنت سعود الفرهود	38
ssabushal@pnu.edu.sa	أستاذ مساعد	د. سعاد بنت شرف أبوشال	39
aaalbdah@pnu.edu.sa	أستاذ مساعد	د. أسماء بنت أحمد البداح	40
nmalghaslan@pnu.edu.sa	أستاذ مساعد	د. نعيمة بنت محمد الغسلان	41
ammalharbi@pnu.edu.sa	أستاذ مساعد	د. أمل بنت محمد الحربي	42
hhalzahrani@pnu.edu.sa	أستاذ مساعد	د. حسناء بنت حسين الزهراني	43
gaalmsned@pnu.edu.sa	أستاذ مساعد	د. غالية بنت عبدالعزيز المسند	44
aaalnoghaimshi@pnu.edu.sa	أستاذ مساعد	د. الجوهرة بنت علي النعيمشي	45
kaalmoosa@pnu.edu.sa	أستاذ مساعد	د. خولة بنت عبد الرحمن الموسى	46
rhalmarky@pnu.edu.sa	أستاذ مساعد	د. رائدة بنت حسن المالكي	47
fsalqupesi@pnu.edu.sa	أستاذ مساعد	د. فاطمة بنت صالح القبسي	48
afalruhaily@pnu.edu.sa	أستاذ مساعد	د. أسماء بنت فالج الرحيلي	49
baALSuhaibani@pnu.edu.sa	أستاذ مساعد	د. بدرية عبدالله السحيباني	50
msaljaber@pnu.edu.sa	أستاذ مساعد	د. مريم بنت سعيد الجابر	51
ssalabody@pnu.edu.sa	أستاذ مساعد	د. سهام بنت صالح العبودي	52
hralhamdan@pnu.edu.sa	أستاذ مساعد	د. هيفاء بنت راشد الحمدان	53
maalshaye@pnu.edu.sa	أستاذ مساعد	د. مها بنت عبد العزيز الشائع	54
nmalrumaih@pnu.edu.sa	أستاذ مساعد	د. ندى محمد الرميح	55
haalsolyman@pnu.edu.sa	أستاذ مساعد	د. هند بنت عبدالعزيز السليمان	56

البريد الإلكتروني	الدرجة العلمية	الاسم	م
rzalghiez@pnu.edu.sa	أستاذ مساعد	د. ريم بنت زيد القحيز	57
MSAlmohimeed@pnu.edu.sa	أستاذ مساعد	د. منال بنت صالح المحيميد	58
NMAlmuneef@pnu.edu.sa	أستاذ مساعد	د. نوال بنت محمد المنيف	59
HJAlharthi@pnu.edu.sa	أستاذ مساعد	د. حنان بنت جابر الحارثي	60
AMAlkahtani@pnu.edu.sa	أستاذ مساعد	د. أحلام بنت منصور القحطاني	61
shhantool@pnu.edu.sa	أستاذ مساعد	د. شقراء بنت هادي حنتول	62
adalonizy@pnu.edu.sa	أستاذ مساعد	د. عائشة بنت دالش العزي	63
afaaljan@pnu.edu.sa	أستاذ مساعد	د. أفراح بنت عبد العزيز العجلان	64
maalfayz@pnu.edu.sa	محاضر	أ. منيرة بنت عبد الله الفايز	65
ssalmofleh@pnu.edu.sa	محاضر	أ. أسارة بنت سعد المفلح	66
rsalmoitary@pnu.edu.sa	محاضر	أ. ريم بنت صالح المطيري	67
analasmary@pnu.edu.sa	محاضر	أ. جوهرة بنت سعيد الأسمري	68
rmaljahlan@pnu.edu.sa	محاضر	أ. ريم بنت محمد الجحلان	69
daalamri@pnu.edu.sa	محاضر	أ. دخنة بنت علي العمري	70
rgalanizy@pnu.edu.sa	محاضر	أ. ريم بنت غدير العزي	71
hualsharafa@pnu.edu.sa	محاضر	أ. هيا بنت عثمان الشرفاء	72
nwalonezi@pnu.edu.sa	محاضر	أ. نورة بنت وديد العزي	73
naalharbi@pnu.edu.sa	محاضر	أ. نورة بنت عبدالرحمن الحربي	74
nialkhalaf@pnu.edu.sa	محاضر	أ. نورة بنت إبراهيم الخلف	75
faalromaih@pnu.edu.sa	محاضر	أ. فاطمة بنت عبد الله الرميح	76
nmallafy@pnu.edu.sa	محاضر	أ. نجوى بنت محمد اللافي	77
aaalothman@pnu.edu.sa	محاضر	أ. عواطف بنت عبدالعزيز العثمان	78
smalheirbi@pnu.edu.sa	محاضر	أ. سعاد بنت محمد الحربي	79
amalamrey@pnu.edu.sa	محاضر	أ. عبير بنت مطر العمري	80
MAAlseaf@pnu.edu.sa	محاضر	أ. مي بنت عبد العزيز السيف	81
HAAAlshahrani@pnu.edu.sa	محاضر	أ. شمسة بنت عبد الله الشهراني	82
afalswel@pnu.edu.sa	معيدة	أ. أريج بنت فهد السويلم	83
aialmosa@pnu.edu.sa	معيدة	أ. أميرة بنت إبراهيم الموسى	84
haalluhaibi@pnu.edu.sa	معيدة	أ. هيا بنت عادل اللهيبي	85



البريد الإلكتروني	الدرجة العلمية	الاسم	م
nabinsenan@pnu.edu.sa	معيدة	أ. ندى بنت عبدالله السنان	86
naalotibi@pnu.edu.sa	معيدة	أ. نوف علوي العتيبي	87
maalhazza@pnu.edu.sa	معيدة	أ. منال عبدالله الهزاع	88
bmalbusire@pnu.edu.sa	معيدة	م. بشرى محمد البصيري	89
waalbahlal@pnu.edu.sa	معيدة	م. وضى بنت سعد الهلال	90
haalqahtani@pnu.edu.sa	معيدة	م. حمساء بنت عبدالهادي القحطاني	91
NJAIShreef@pnu.edu.sa	مدرس لغة	أ. نورة بنت جايز الشريف	92
zhmaqri@pnu.edu.sa	مدرس لغة	أ. زهراء حسين مقري	93
mfaldajani@pnu.edu.sa	مدرس لغة	أ. منيرة فالح الدعجاني	94
analkenaen@pnu.edu.sa	مدرس لغة	أ. أمينة ناصر الخنين	95
aaaseri@pnu.edu.sa	مدرس لغة	أ. أسماء أحمد عسيري	96
mzalsahli@pnu.edu.sa	مدرس لغة	أ. مها بنت زنعاف السهلي	97
ahmalmalki@pnu.edu.sa	مدرس لغة	أ. أحلام محمد المالكي	98
MSAlmarzqi@pnu.edu.sa	مدرس لغة	أ. مشاعل سليمان المرزوقي	99
KKAlshetiwy@pnu.edu.sa	مدرس لغة	أ. خلود الشتيوي	100
HAALMGIRAH@pnu.edu.sa	مدرس لغة	أ. هيا آل مغيرة	101
ammAlotaibi@pnu.edu.sa	معيدة	أمل العتيبي	102

## هيكلية قسم اللغة العربية وأدائها:



## لوائح الدراسة والاختبارات

### المادة السابعة: نظام المستويات

نظام دراسي يقسم فيه العام الدراسي إلى فصلين رئيسين، ويجوز أن يكون هناك فصل دراسي صيفي، على أن تحتسب مدته بنصف مدة الفصل الرئيس، وتوزع متطلبات التخرج لنيل الدرجة العلمية إلى مستويات وفقاً للخطة الدراسية التي يقرها مجلس الجامعة.

### المادة الثامنة:

يضع مجلس الجامعة وقواعد التسجيل، والحذف، والإضافة للمقررات ضمن مستويات الخطة الدراسية المعتمدة بما يضمن تسجيل الطلاب للحد الأدنى من العبء الدراسي .

### القاعدتان التنفيذيتان للمادتين السابعة والثامنة:

أولاً: تعد عمادة القبول والتسجيل تقويماً دراسياً ويعتمد من مجلس الجامعة قبل بدء الدراسة  
ثانياً: القواعد المنظمة للانتقال من مستوى إلى آخر:

- ١- تنتقل الطالبة من مستواها إلى المستوى الذي يليه إذا اجتازت بنجاح جميع مقررات ذلك المستوى ويتم تسجيلها في مقررات المستوى بالتدرج بدءاً من المستويات الدنيا، وفق الخطط الدراسية المعتمدة .
- ٢- جميع مقررات السنة التحضيرية إجبارية ويتم تسجيل الطالبات فيها من قبل عمادة القبول والتسجيل آلياً، ولا يسمح للطالبات بإجراء عمليات الحذف والإضافة طوال فترة الدراسة في البرنامج .
- ٣- الطالبات الراسبات، يسجلن في المقررات بما يضمن لهن الحد الأدنى من العبء الدراسي في كل فصل على أن يراعى ما يلي:
  - عدم التعارض في الجدول الدراسي .

○ استيفاء المتطلبات السابقة للمقرر أو المقررات المراد تسجيلها.

○ عدم السماح بأخذ مقررات من المستويات التالية إلا لإكمال الحد الأدنى من العبء الدراسي .

● إذا رسبت الطالبة في مقرر أو أكثر تعيد دراسة ما رسبت فيه وفق الضوابط التالية :

○ إذا رسبت الطالبة فيما مجموعه الحد الأدنى (١٢) وحدة دراسية أو أكثر من الوحدات الدراسية يلزمها إعادة دراسة مقررات الرسوب فقط في ذلك المستوى .

○ إذا رسبت الطالبة فيما مجموعه أقل من الحد الأدنى من الوحدات الدراسية تلزم بإعادة دراسة مقررات الرسوب مع مقررات إضافية من المستويات التي تلي مستواها وفقاً لما يلي :

- أن يكون التسجيل في المقررات حسب الجداول وضوابط الخطة الدراسية (متطلبات سابقة أو متزامنة) .

- يتم التسجيل للطالبة الراسبة من المستويات التي تلي مستواها ويرتبط العبء الدراسي للطالبة بمعدلها التراكمي على ألا يقل عن الحد الأدنى وبما لا يتجاوز الحد الأعلى .

٤- يحدد عدد المستويات التالية المسموح بتسجيل مقررات منها للطالبات الراسبات أن المتوقع تخرجهن بمستويين ويجوز بموافقة القسم تحديد مستويات أخرى للكليات التي تستدعي طبيعة الدراسة فيها خلاف ذلك .

- ٥- عند تعذر تسجيل الطالبة للعبء الدراسي من مقررات المستوى الدراسي الذي يليه ( بسبب التعارض أو عدم إنهاء المتطلب السابق أو لإنهاء جميع مقررات ذلك المستوى ) تكمل عبئها الدراسي من مقررات المستويات التالية المسموح بها ( انظر ٦ أعلاه ) وإذا تعذر إكمال وحداتها الدراسية بعد ذلك يكتفي بالوحدات الدراسية التي سجلت لها وإن كان عددها دون الحد الأدنى .
- ٦- تعد الكلية المختصة الجداول الدراسية وجداول الاختبارات في بداية الفصل الدراسي السابق .
- ٧- يعد انخفاض المعدل التراكمي للطالبة عن ( ٢ من ٥ ) انذار أكاديمياً موجهاً لها ويشار إلى ذلك في السجل الأكاديمي للطالبة .
- ٨- تحذر الطالبة بعد ظهور نتائجها في نهاية كل فصل دراسي وذلك في الحالتين التاليتين :
- إذا كان معدلها التراكمي ما بين ( ٢ إلى ٢.٥٠ ) من ( ٥.٠٠ ) .
  - إذا كان معدلها الفصلي ما بين ( ٢.٥٠ إلى أقل من ٢ ) من ( ٥.٠٠ ) .

### الحذف والإضافة :

يجوز للطالبة تعديل جدولها الدراسي بإضافة أو حذف بعض المقررات، كما يمكنها إضافة مقررات أخرى خلال الأسبوع الأول من الدراسة في الفصل الدراسي (ثلاثة أيام في الفصل الصيفي) ويتم الحذف خلال أول أسبوعين من بدء الدراسة في الفصل الدراسي (خلال الأسبوع الأول في الفصل الصيفي) دون أ، يظهر ذلك في السجل الأكاديمي للطالبة .

### الحذف :

- 1- عدم تجاوز الحد الأدنى للعبء الدراسي المسموح به للتسجيل .
- 2- إذا كان المقرر المراد حذفه متطلباً مرافقاً مع مقرر آخر فلا يحق لها حذفه إلا بحذف المقررين معاً أو إبقائهما معاً .

### الإضافة :

- 1- عدم تجاوز الحد الأعلى للعبء الدراسي المسموح به للتسجيل .
- 2- عدم وجود تعارض في الجدول وفترة الاختبارات النهائية .
- 3- وجود إمكانية للتسجيل في إحدى شعب المقرر المراد إضافته .

### تغيير الشعب :

عند توزيع المسجلات في مقرر ما على الشعب المختلفة ينظر إلى الجدول الدراسي الجديد للطالبة وتكافؤ عدد الطالبات الموزعات على هذه الشعب، لذلك إذا رغبت الطالبة في تغيير شعبتها فلا بد من إتباع الخطوات التالية :

- 1- اختيار شعبة لا يتعارض وقتها مع الجدول الدراسي للطالبة .
- 2- تعبئة نموذج تغيير الشعب وتقديم النموذج مع جدول الدراسي لعمادة السنة التحضيرية وبناء عليه يتم استلام الجدول الدراسي الجديد .
- 3- يشترط لتنفيذ الشعبة وجود إمكانية في الشعبة المطلوبة .

## المواظبة والاعتذار عن الدراسة :

### المادة التاسعة :

على الطالب المنتظم حضور المحاضرات والدروس العملية ويحرم من دخول الاختبار النهائي فيما إذا قلت نسبة حضوره عن النسبة التي يحددها مجلس الجامعة، على ألا تقل عن (٧٥%) من المحاضرات والدروس العملية المحددة لكل مقرر خلال الفصل الدراسي، ويعد الطالب الذي حرم من دخول الاختبار بسبب الغياب راسباً في المقرر، ويرصد له تقدير محروم (ح) أو (DN).

### القواعد التنفيذية للمادة التاسعة :

- ١- تحرم الطالبة المنتظمة من دخول الاختبار النهائي إذا زادت نسبة غيابها عن ٢٥% من مجموع المحاضرات والدروس العملية، والميدانية، والسريية، وتعد الطالبة المحرومة في مقرر دراسي راسبة فيه .
- ٢- يعطي مدرس المقرر الطالبة إنذاراً أولاً بالغياب إذا تجاوزت نسبة غيابها ١٠% من إجمالي محاضرات المقرر، وإنذاراً ثانياً إذا بلغت نسبة غيابها ٢٠% .
- ٣- يرفع مدرس المقرر تقريراً إلى رئيسة القسم المختص يوضح فيه حرمان الطالبة من الاستمرار في دراسة المقرر، وتواريخ المحاضرات، والدروس العملية التي تغيبت عنها الطالبة .
- ٤- تعلن رئيسة القسم أسماء الطالبات المحرومات بعد اعتمادها من مجلس الكلية.

٥- تبلغ الكليات عمادة القبول والتسجيل بأسماء الطالبات المحرومات قبل بداية الاختبارات النهائية بأسبوع، وذلك بعد اعتمادها في مجلس الكلية .

#### المادة العاشرة:

يجوز لمجلس الكلية أو من يفوضه - استثناء - رفع الحرمان والسماح للطالب بدخول الاختبار، شريطة أن يقدم الطالب عندهم يقبله المجلس، ويحدد مجلس الجامعة نسبة الحضور على ألا تقل عن (٥٠%) من المحاضرات والدروس العملية المحددة للمقرر .

#### القاعدة التنفيذية للمادة العاشرة:

مجلس الكلية التي تقدم المقرر النظر في الأعذار التي ترفع إليه من الجهة التي يفوضها وترفع التوصيات إلى عمادة القبول والتسجيل للبت فيها على ألا تقل نسبة الحضور عن (٥٠%) من المحاضرات والدروس العملية المحددة للمقرر .

#### المادة الحادية عشرة:

الطالب الذي يتغيب عن الاختبار النهائي تكون درجته صفراً في ذلك الاختبار، ويحسب تقديره في ذلك المقرر على أساس درجات الأعمال الفصلية التي حصل عليها .

#### القاعدة التنفيذية للمادة الحادية عشرة:

إذا تضمن اختبار نهاية الفصل الدراسي لأحد المقررات اختبارات عملية أو شفوية إلى جانب الاختبار التحريري، وتغيبت الطالبة عن أحد هذه الاختبارات تكون درجتها صفراً في ذلك الاختبار، ويحسب تقديرها في ذلك المقرر على أساس درجات الاختبار التي حصلت عليها، ويشار إلى غيابها في كشف النتيجة ما عدا الكليات التي تشترط الالتزام بالاختبارات العملية والشفوية إلى جانب الاختبارات التحريرية .



## المادة الثانية عشرة :

إذا لم يتمكن الطالب من حضور الاختبار النهائي في أي من مواد الفصل لعذر قهري لمجلس الكلية في حالات الضرورة القصوى، قبول عذره والسماح بإعطائه اختباراً بديلاً خلال مدة لا تتجاوز نهاية الفصل الدراسي التالي ويعطى التقدير الذي يحصل عليه بعد أدائه الاختبار البديل .

### القواعد التنفيذية للمادة الثانية عشرة :

١- تقدم طالبة المتغيبية عن الاختبار النهائي بعذرها إلى مدرس المقرر أو رئيسة القسم المختص قبل بداية الفصل الدراسي التالي للسماح لها بأداء الاختبار البديل .

٢- تعرض مرئيات مجلس القسم المختص على مجلس الكلية لاتخاذ اللازم .

### ٣- الأعدار المسموح بها للتغيب عن الاختبار النهائي هي كالتالي :

- وفاة من الدرجة الأولى .
- الولادة والنفقة وما في حكمها .
- التنويم في المستشفى .
- مرافقة (الأب، الأم، الزوج، الابن) المنوم في المستشفى (في حال عدم وجود بديل) .
- موعد علاج كيميائي أو موعد غسيل كلوي .
- الإغماء أو الغيبوبة أو نوبات الصرع يوم الاختبار .
- الحوادث المرورية التي تنتج عنها إصابات أو بليغة أو الحريق في المنزل يوم الاختبار .
- الطلاق في فترة الاختبارات .
- الأعدار الطبية المصدقة أو الأعدار الاجتماعية التي يقتنع بها مجلس الكلية .

### المادة الثالثة عشرة :

- ١- يجوز للطالب الاعتذار عن الاستمرار في دراسة فصل دراسي دون أن يعد راسباً إذا تقدم بعذر مقبول لدى الجهة التي يحددها مجلس الجامعة، وذلك خلال فترة زمنية تحددها القواعد التنفيذية التي يقرها مجلس الجامعة، ويرصد للطالب تقدير (ع) أو (W) ويحتسب هذا الفصل من المدة اللازمة لإنهاء متطلبات التخرج .
- ٢- يجوز الانسحاب بعذر من مقرر أو أكثر في الفصل الدراسي وفق القواعد التنفيذية التي يقرها مجلس الجامعة .

### القواعد التنفيذية للمادة الثالثة عشرة :

- ١- يجوز للطالبة الاعتذار عن الاستمرار في دراسة فصل دراسي دون أن تعد راسبة، إذا تقدمت بعذر مقبول إلى لجنة دراسة حالات الطالبات في عمادة القبول والتسجيل نهاية الأسبوع العاشر كحد أقصى .
- ٢- يجب ألا تتجاوز فصول الاعتذار فصلين دراسيين متتاليين أو ثلاثة فصول دراسية غير متتالية . أما الكليات التي تطبق نظام السنة الدراسية فيجب ألا تتجاوز سنوات الاعتذار سنتين دراسيتين غير متتاليتين طيلة بقاء الطالبة في الجامعة ثم يطوي قيدها بعد ذلك ولمجلس الجامعة الاستثناء من ذلك .
- ٣- يجوز للطالبة الانسحاب بعذر من مقرر إلى خمسة مقررات على الأكثر طيلة مدة دراستها في الجامعة على ألا يتجاوز تقديم العذر الأسبوع العاشر من الفصل الدراسي .

## التأجيل والانقطاع عن الدراسة :

### المادة الرابعة عشرة :

يجوز للطالب تأجيل الدراسة لعذر تقبله الجهة التي يحددها مجلس الجامعة على ألا تتجاوز مدة التأجيل فصلين دراسيين متتاليين أو ثلاثة فصول دراسية غير متتالية حداً أقصى طيلة بقائه في الجامعة ثم يطوى قيده بعد ذلك، ويجوز لمجلس الجامعة في حال الضرورة الاستثناء من ذلك، ولا تحتسب مدة التأجيل ضمن المدة اللازمة لإنهاء متطلبات التخرج .

### القواعد التنفيذية للمادة الرابعة عشرة :

- ١- تتقدم الطالبة بطلب تأجيل الدراسة إلى لجنة دراسة حالات الطالبات في عمادة القبول والتسجيل مدعماً بالأوراق الثبوتية لعذرها قبل بدء الفصل الدراسي المراد تأجيله حتى نهاية الأسبوع الثاني من الفصل الدراسي .
- ٢- الكليات التي تطبق نظام السنة الدراسية لا يجوز أن تتجاوز مدة التأجيل فيها سنتين دراسيتين غير متتاليتين .
- ٣- إذا قبل تأجيل دراسة الطالبة لفصل دراسي في الكليات التي تطبق نظام السنة الدراسية فيعد الفصل الدراسي الذي يليه فصلاً مؤجلاً، ولا يحتسب ضمن المدة اللازمة لإنهاء متطلبات التخرج .

### المادة الخامسة عشرة :

إذا انقطع الطالب المنتظم عن الدراسة مدة فصل دراسي دون طلب التأجيل يطوي قيده من الجامعة، ولمجلس الجامعة طي قيد الطالب إذا انقطع عن الدراسة لمدة أقل، وبالنسبة للطالب المنتسب يتم طي قيده إذا تغيب عن جميع الاختبارات النهائية لذلك الفصل دون عذر مقبول .

### القواعد التنفيذية للمادة الخامسة عشرة :

- ١- تعد الطالبة منقطعة إذا تغيبت عن حضور جميع مقررات الفصل الدراسي، أو بعد حضورها ثلاثة أسابيع على الأكثر من بدء الفصل الدراسي ثم انقطاعها انقطاعاً متصلاً .
- ٢- يرفع مدرس المقرر أسماء الطالبات المنقطعات عن الدراسة منذ بداية الفصل الدراسي دون طلب تأجيل أو اعتذار إلى رئيسة القسم في موعد أقصاه الأسبوع التاسع .
- ٣- يقوم مجلس الكلية في الأسبوع العاشر من الفصل الدراسي وقبل بدء الاختبارات بطي قيد الطالبات المنقطعات عن الدراسة، ويرفع بذلك إلى عمادة القبول والتسجيل .
- ٤- يتم طي قيد الطالبة المنتسبة إذا تغيبت عن جميع الاختبارات التحريرية النهائية دون عذر مقبول .

### المادة السادسة عشرة :

لا يعد الطالب منقطعاً عن الدراسة للفصول التي يدرسها زائراً في جامعة أخرى .

## إعادة القيد :

### المادة السابعة عشر :

يمكن للطالب المطوي قيده التقدم بطلب إعادة قيده برقمه وسجله قبل الانقطاع وفق الضوابط الآتية :

- ١- أن يتقدم بطلب إعادة القيد خلال أربعة فصول دراسية من تاريخ طي القيد .
- ٢- أن يوافق مجلس الكلية المعنية والجهات ذات العلاقة على إعادة قيد الطالب .
- ٣- إذا مضى على طي قيد الطالب أربعة فصول دراسية فأكثر فبإمكانه التقدم للجامعة طالباً مستجداً دون الرجوع إلى سجله الدراسي السابق على أن تنطبق عليه كافة شروط القبول المعلنة في حينه، ولمجلس الجامعة الاستثناء من ذلك وفقاً لضوابط يصدرها المجلس .
- ٤- لا يجوز إعادة قيد الطالب أكثر من مرة واحدة، ولمجلس الجامعة - في حالة الضرورة - الاستثناء من ذلك .
- ٥- لا يجوز إعادة قيد الطالب المطوي قيده إذا كان مفصلاً أكاديمياً .

### القاعدة التنفيذية للمادة السابعة عشرة :

- ١- تتقدم الطالبة المطوي قيدها بطلب إعادة القيد إلى عمادة القبول والتسجيل، وذلك قبل ثلاثة أسابيع من بداية الفصل الدراسي الذي ترغب التسجيل فيه .
- ٢- في حالة عدم تغيير الخطة الدراسية يعاد قيد الطالبة المنقطعة بحالتها الدراسية قبل الانقطاع، على أن يعاد في النظام السنوي في الفصل الدراسي الذي كانت مقيدة فيه قبل الانقطاع أما إذا تغيرت الخطة الدراسية فتجرى معادلة للمقررات التي سبق لها دراستها، وتقيد حسب نتيجة المعادلة .

أولاً: ضوابط إعادة القيد خلال أربعة فصول دراسية :

١- تتقدم طالبة المطوي قيدها بطلب إعادة القيد خلال أربعة فصول دراسية بالنسبة للنظام الفصلي، أو خلال سنتين دراسيتين بالنسبة لنظام السنة الدراسية على ألا يترتب على إعادة القيد دراسة مقررات الفصل الدراسي الثاني قبل دراسة مقررات الفصل الدراسي الأول للكليات التي تطبق نظام السنة الدراسية .

٢- ترفع جميع طلبات إعادة القيد إلى مجلس الكلية لدراستها، واتخاذ القرار المناسب، وتحاط عمادة القبول والتسجيل بذلك .

ثانياً: ضوابط إعادة القيد بعد مضي أربعة فصول دراسية :

إذا مضي على طي قيد طالبة أربعة فصول دراسية فأكثر أو سنتين دراسيتين فأكثر للكليات التي تطبق نظام السنة الدراسية يتم عرض الموضوع على مجلس الجامعة للنظر في إعادة قيدها بحالتها الدراسية قبل الانقطاع وفق الضوابط الآتية :

١- أن يكون انقطاع طالبة بعذر قهري .

٢- ألا تزيد فترة الانقطاع عن ستة فصول دراسية ، أو ثلاث سنوات دراسية للكليات التي تطبق نظام السنة الدراسية .

٣- أن تكون الطالبة قد اجتازت ٥٠% من عدد وحدات الخطة الدراسية .

٤- ألا يقل معدلها التراكمي عن (٢) من (٥) .

٥- ألا تكون طالبة قد التحقت خلال فترة الانقطاع بجامعة أخرى وفصلت منها فصلاً أكاديمياً أو تأديبياً .

٦- موافقة مجلس الكلية والقسم المختص على إعادة قيد طالبة .

### المادة الثامنة عشرة :

لا يجوز إعادة قيد الطالب الذي فصل من الجامعة لأسباب تعليمية أو تأديبية، أو الذي فصل من جامعة أخرى لأسباب تأديبية. وإذا اتضح بعد إعادة قيده أنه سبق فصله لمثل هذه الأسباب فيعد قيده ملغي من تاريخ إعادة القيد .

### التخرج :

### المادة التاسعة عشرة :

تتخرج الطالبة بعد إنهاء متطلبات التخرج بنجاح حسب الخطة الدراسية، على أن لا يقل معدله التراكمي عن مقبول ولمجلس الكلية بناء على توصية مجلس القسم المختص تحديد مقررات مناسبة تدرسها الطالبة في الجامعة لرفع معدلها التراكمي وذلك في حال نجاحها في المقررات ورسوبها في المعدل .

### القواعد التنفيذية للمادة التاسعة عشرة :

- ١- تتخرج الطالبة بعد إنهاء متطلبات التخرج بنجاح حسب الخطة الدراسية على ألا يقل معدلها التراكمي عن مقبول (٢ من ٥) ولمجلس الكلية بناء على توصية مجلس القسم المختص تحديد مقررات مناسبة تدرسها الطالبة في الجامعة لرفع معدلها التراكمي على ألا تكون قد سبق لها دراستها، وذلك في حال نجاحها في المقررات ورسوبها في المعدل .
- ٢- تقوم عمادة القبول والتسجيل بمراجعة وتدقيق جميع سجلات الطالبات التعليمية للتأكد من أن الطالبة قد أكملت جميع متطلبات التخرج .
- ٣- ترفع عمادة القبول والتسجيل لمجلس الجامعة مذكرات تتضمن قوائم بأسماء الخريجات، وذلك في أول جلسة تلي فترة الاختبارات النهائية لكل فصل بما في ذلك الفصل الصيفي .
- ٤- الطالبات اللاتي يحصلن على تقدير غير مكتمل (ل) أو اللاتي يسمح لهن باختبار بديل في مقرر أو أكثر في آخر مستوى دراسي لبرنامج التخرج أو من في

حكمن ترفع عمادة القبول والتسجيل بشأنهن مذكرات تخرج انفرادية حال استكمالهن المتطلبات إلى مجلس الجامعة وبعد آخر فصل دراسي في سجل طالبة هو فصل التخرج .

5- تمنح كل خريجة وثيقة تخرج باللغتين العربية والانجليزية فيما الاسم رباعياً، ومكان الولادة، والجنسية، ورقم السجل المدني، والرقم الجامعي، والدرجة العلمية، والتخصص الذي حصلت عليه، والمعدل التراكمي أو النسبة المئوية للتخرج، وتقديرها العام عند التخرج، وحالة القيد (منتظمة أو منتسبة)، وتاريخ التخرج .. وتعتمد الوثيقة من عميدة القبول والتسجيل وتختتم بختم الجامعة .

6- في حالة فقد أو تلف وثيقة التخرج يمكن إصدار بدل مفقود أو بدل تألف وفقاً لما يلي :

- التأكد قبل إصدار وثيقة بدل مفقود بأن طالبة لم يصدر بحقها قرار تأديبي يقضي بتأخير تسليمها وثيقة التخرج .
- الإعلان من قبل طالبة عن فقد وثيقة تخرجها في إحدى الصحف المحلية على أن تطلب في إعلانها عند العثور عليها تسليمها لعمادة القبول والتسجيل في الجامعة، ولا تتقدم بطلب إصدار بدل مفقود إلا بعد مضي أربعة أسابيع من تاريخ الإعلان على أن ترفق صورة الإعلان بطلبها .
- إدراج عبارة ( بدل مفقود ) أو ( بدل تألف ) على كل وثيقة تصدر بدلاً عن الوثيقة المفقودة أو التالفة، وتقوم عمادة القبول والتسجيل بإتلاف الوثيقة التي تم إصدار وثيقة بدلاً عنها .



## الفصل من الجامعة

### المادة العشرون:

#### تفصيل الطالبية من الجامعة في الحالات الآتية:

- ١- إذا حصلت على ثلاثة إنذارات متتالية على الأكثر لانخفاض معدلها التراكمي عن (٢٠٠ من ٥ أو ١٠٠ من ٤) ولمجلس الجامعة بناء على توصية مجلس الكلية إعطاء فرصة رابعة لمن يمكنه رفع معدله التراكمي بدراسته للمقررات المتاحة.
- ٢- إذا لم تنه متطلبات التخرج خلال مدة أقصاها نصف المدة المقررة لتخرجه علاوة على مدة البرنامج، ولمجلس الجامعة إعطاء فرصة استثنائية للطالب لإنهاء متطلبات التخرج بحد أقصى لا يتجاوز ضعف المدة الأصلية المحددة للتخرج.
- ٣- يجوز لمجلس الجامعة في الحالات الاستثنائية معالجة أوضاع الطلاب الذين تنطبق عليهم أحكام الفقرتين السابقتين بإعطائهم فرصة استثنائية لا تتجاوز فصلين دراسيين على الأكثر.

#### القاعدتان التنفيذيتان للمادة العشرين:

- ١- تفصيل الطالبية من الجامعة في إحدى الحالات التالية:
  - إذا حصلت الطالبية على ثلاثة إنذارات أكاديمية متتالية على الأكثر لانخفاض معدلها التراكمي عن الحد الأدنى (٢ من ٥) ولمجلس الجامعة بناء على توصية مجلس الكلية إعطاء فرصة رابعة لمن يمكنها رفع معدلها التراكمي بدراستها للمقررات المتاحة.
  - إذا لم تنه الطالبية متطلبات التخرج خلال مدة أقصاها نصف المدة المقررة لتخرجها علاوة على مدة البرنامج.
- ٢- يحق لمجلس الجامعة إعطاء فرصة استثنائية للطالبة لإنهاء متطلبات التخرج بحد أقصى لا يتجاوز ضعف المدة الأصلية للتخرج.

## الاختبارات والتقديرية :

### المادة الثانية والعشرون :

يحدد مجلس الكلية التي يتبعها المقرر - بناء على اقتراح مجلس القسم - درجة للأعمال الفصلية لا تقل عن (٣٠%) من الدرجة النهائية للمقرر .

### القواعد التنفيذية للمادة الثانية والعشرين :

١- يحدد مجلس الكلية التي يتبعها المقرر بناء على اقتراح مجلس القسم الذي يتولى تدريس المقرر درجة للأعمال الفصلية ما بين ٣٠% إلى ٦٠% من الدرجة النهائية للمقرر وله أن يستثنى بعض المقررات ذات الطبيعة التطبيقية .

٢- يحتفظ مدرس المقرر بكل ما له علاقة بتقويم الطالبة في الأعمال الفصلية لمدة عام دراسي .

٣- يحق للطالبة الاطلاع على درجات اختبارات الأعمال الفصلية قبل بداية الاختبارات النهائية لكل فصل دراسي كما يحق للطالبة الاطلاع على أوراق اختبارات الأعمال الفصلية للاستفادة منها .

### المادة الثالثة والعشرون :

تحتسب درجة الأعمال الفصلية للمقرر بإحدى الطريقتين الآتيتين :

١- الاختبارات الشفهية أو العملية أو البحوث أو أنواع النشاط الصفى الأخرى أو منها جميعاً أو من بعضها واختبار تحريري واحد على الأقل .

٢- اختبارين تحريريين على الأقل .

### المادة الرابعة والعشرون :

يجوز لمجلس الكلية التي يتبعها المقرر -بناء على توصية مجلس القسم - أن يضمن الاختبار النهائي في أي مقرر اختبارات عملية أو شفوية ، ويحدد الدرجات التي تخصص لها من درجات الاختبار النهائي .

### المادة الخامسة والعشرون :

يجوز لمجلس القسم الذي يتولى تدريس المقرر بناء على توصية مدرس المادة السماح للطلاب باستكمال متطلبات أي مقرر في الفصل الدراسي التالي ويرصد للطلاب في سجله الأكاديمي تقدير غير مكتمل (ل) أو (IC) ولا يحسب ضمن المعدل الفصلي أو التراكمي إلا التقدير الذي تحصل عليه الطالبة بعد استكمال متطلبات ذلك المقرر، وإذا مضى فصل دراسي واحد ولم يغير تقدير غير مكتمل (ل) أو (IC) في سجل الطالب لعدم استكمالها فيستبدل به تقدير راسب (هـ) أو (F) ويحسب ضمن المعدل الفصلي والتراكمي .

### المادة السادسة والعشرون :

يجوز استثناء مقررات الندوات والأبحاث والمقررات ذات الصبغة العلمية أو الميدانية من أحكام المواد (٢٢، ٢٣، ٢٤) أو بعضها، وذلك بقرار من مجلس الكلية بناء على توصية مجلس القسم الذي يتولى تدريس المقرر، ويحدد مجلس الكلية قياس تحصيل الطالب في هذه المقررات .

### المادة السابعة والعشرون :

إذا كانت دراسة مقررات الأبحاث تتطلب أكثر من فصل دراسي فيرصد للطلاب تقدير مستمر (م) أو (IP)، وبعد انتهاء الطالب من دراسة المقرر يمنح التقدير الذي حصل عليه، وإذا لم يستكمل المقرر في الوقت المحدد فيجوز لمجلس القسم الذي يتولى تدريسه الموافقة على رصد تقدير غير مكتمل (ل) أو (IC) في سجل الطالب .

## المادة الثامنة والعشرون :

تحسب التقديرات التي يحصل عليها الطالب في كل مقرر كما يلي :

وزن التقدير من (٤)	وزن التقدير من (٥)	رمز التقدير	التقدير	الدرجة المتوية
٤.٠	٥.٠	أ+	ممتاز مرتفع	١٠٠ - ٩٥
٣.٧٥	٤.٧٥	أ	ممتاز	٩٠ إلى أقل من ٩٥
٣.٥	٤.٥	ب+	جيد جداً مرتفع	٩٠ إلى أقل من ٨٥
٣.٠	٤.٠	ب	جيد جداً	٨٥ إلى أقل من ٨٠
٢.٥	٣.٥	ج+	جيد مرتفع	٨٠ إلى أقل من ٧٥
٢.٠	٣.٠	ج	جيد	٧٥ إلى أقل من ٧٠
١.٥	٢.٥	د+	مقبول مرتفع	٧٠ إلى أقل من ٦٥
١.٠	٢.٠	د	مقبول	٦٥ إلى أقل من ٦٠
٠	١.٠	هـ	راسب	أقل من ٦٠

### القاعدة التنفيذية للمادة الثامنة والعشرين :

تحسب التقديرات التي تحصل عليها الطالبة في كل مقرر وفقاً  
للمادة (٢٨) على أساس أن وزن التقدير من (٥) نقاط لتكون كما  
يلي :

الدرجة المئوية	التقدير	رمز التقدير	وزن التقدير من (٥)
٩٥- ١٠٠	ممتاز مرتفع	أ+	٥.٠
٩٠ إلى أقل من ٩٥	ممتاز	أ	٤.٧٥
٨٥ إلى أقل من ٩٠	جيد جدا مرتفع	ب+	٤.٥
٨٠- إلى أقل من ٨٥	جيد جداً	ب	٤.٠
٧٥ إلى أقل من ٨٠	جيد مرتفع	ج+	٣.٥
٧٠- إلى أقل من	جيد	ج	٣.٠

			٧٥
٢.٥	+د	مقبول مرتفع	٦٥ إلى أقل من ٧٠.
٢.٠	د	مقبول	٦٠- إلى أقل من ٦٥
١.٠	هـ	راسب	أقل من ٦٠.

### المادة التاسعة والعشرون :

يكون التقدير العام للمعدل التراكمي عند تخرج الطالب بناء على معدله التراكمي كالآتي:

- ١- (ممتاز): إذا كان المعدل التراكمي لا يقل عن ٤.٥٠ من ٥.٠٠ أو ٣.٥٠ من ٤.٠٠.
- ٢- (جيد جداً): إذا كان المعدل التراكمي من ٣.٧٥ إلى أقل من ٤.٥٠ أو من ٢.٧٥ إلى أقل من ٣.٥٠ من ٤.٠٠.
- ٣- (جيد): إذا كان المعدل التراكمي من ٢.٧٥ إلى أقل من ٣.٧٥ من ٥.٠٠ أو من ١.٧٥ إلى أقل من ٢.٧٥ من ٤.٠٠.
- ٤- (مقبول): إذا كان المعدل التراكمي من ٢.٠٠ إلى أقل من ٢.٧٥ من ٥.٠٠ أو من ١.٠٠ إلى أقل من ١.٧٥ من ٤.٠٠.

### القاعدة التنفيذية للمادة التاسعة والعشرين :

يكون التقدير العام للمعدل التراكمي عند تخرج الطالبة بناء على معدلها التراكمي كالآتي:

- ١- (ممتاز): إذا كان المعدل التراكمي لا يقل عن ٤.٥٠ من ٥.٠٠.
- ٢- (جيد جداً): إذا كان المعدل التراكمي من ٣.٧٥ إلى أقل من ٤.٥٠ من ٥.٠٠.
- ٣- (جيد): إذا كان المعدل التراكمي من ٢.٧٥ إلى أقل من ٣.٧٥ من ٥.٠٠.
- ٤- (مقبول): إذا كان المعدل التراكمي من ٢.٠٠ إلى أقل من ٢.٧٥ من ٥.٠٠.

### المادة الثلاثون :

تمنح مرتبة الشرف الأولى للطالب الحاصل على معدل تراكمي من (٤.٧٥) إلى (٥.٠٠) من (٥.٠٠) أو من (٣.٧٥) إلى (٤.٠٠) من (٤.٠٠) عند التخرج، وتمنح مرتبة الشرف الثانية للطالب الحاصل على معدل تراكمي من (٤.٢٥) إلى أقل من (٤.٧٥) من (٥.٠٠) أو من (٣.٢٥) إلى أقل من (٣.٧٥) من (٤.٠٠) عند التخرج

ويشترط للحصول على مرتبة الشرف الأولى أو الثانية ما يلي:

- ١- ألا يكون الطالب قد رسب في أي مقرر درسه في الجامعة أو في جامعة أخرى.
- ٢- أن يكون الطالب قد أكمل متطلبات التخرج في مدة أقصاها متوسط المدة بين الحد الأدنى والحد الأقصى للبقاء في كليته .
- ٣- أن يكون الطالب قد درس في الجامعة التي سيتخرج منها ما لا يقل عن (٦٠%) من متطلبات التخرج .

#### القاعدة التنفيذية للمادة الثلاثين :

تمنح مرتبة الشرف الأولى للطالبة الحاصلة على معدل تراكمي من (٤.٧٥) إلى (٥.٠٠) من (٥.٠٠) عند التخرج، وتمنح مرتبة الشرف الثانية للطالبة الحاصلة على معدل تراكمي من (٤.٢٥) إلى أقل من (٤.٧٥) عند التخرج .

#### التحويل من كلية إلى أخرى داخل الجامعة

##### المادة السادسة والأربعون :

يجوز تحويل الطالب من كلية إلى أخرى داخل الجامعة وفقاً للضوابط التي يقرها مجلس الجامعة .

##### القواعد التنفيذية للمادة السادسة والأربعين :

١- يفتح باب قبول طلبات التحويل من كلية إلى أخرى داخل الجامعة قبل نهاية الدراسة بشهر في الفصل الدراسي الأول أو في الفصل الدراسي الثاني ولمدة أسبوعين، على أن تنتهي إجراءات البت في طلبات التحويل قبل بداية الدراسة سواء في الفصل الأول أو الثاني .

٢- يجوز تحويل الطالبة من كلية إلى أخرى داخل الجامعة وفقاً لما يلي :

- ألا يكون قد سبق للطالبة التحويل خلال دراستها في الجامعة .
- يحق للطالبة التقدم بطلب التحويل بحد أقصى بعد إنهاؤها للمستوى الخامس .



○ تقوم الطالبة بتعبئة النموذج الخاص بالتحويل وبعد الموافقة عليه من عمادة القبول والتسجيل يتم إنهاء إجراءات تحويلها .

### المادة السابعة والأربعون :

تثبت في السجل الأكاديمي للطالب المحول من كلية إلى أخرى جميع المواد التي سبق له دراستها، ويشمل ذلك التقديرات والمعدلات الفصلية والتراكمية طوال دراسته في الجامعة.

### القاعدة التنفيذية للمادة السابعة والأربعين :

تدخل للطالبة جميع المقررات التي عودلت لها - وفقاً لألية المعادلة الواردة في الفقرة (٤) من القواعد التنفيذية للمواد من (٤٢-٤٥) في احتساب معدلها التراكمي .

### التحويل من تخصص إلى آخر داخل الكلية :

### المادة الثامنة والأربعون :

يجوز للطالب بعد موافقة عميد الكلية التحويل ن تخصص إلى تخصص آخر داخل الكلية وفق ضوابط يضعها مجلس الجامعة .

### القاعدة التنفيذية للمادة الثامنة والأربعين :

يجوز تحويل الطالبة من تخصص إلى آخر داخل الكلية بعد أن تقوم الطالبة بتعبئة النموذج الخاص بالتحويل بكليتها وبعد الموافقة عليه من مجلس القسم ومجلس الكلية يرفع لعمادة القبول والتسجيل ليتم إنهاء إجراءات تحويلها .

## المادة التاسعة والأربعون :

تثبت في السجل الأكاديمي للطالبة المحول من تخصص إلى آخر جميع المواد التي سبق له دراستها، ويشمل ذلك التقديرات والمعدلات الفصلية والتراكمية طوال دراسته في الجامعة.

## القاعدة التنفيذية للمادة التاسعة والأربعين :

تثبت في السجل الأكاديمي للطالبة المحولة من تخصص إلى آخر جميع المواد التي سبق لها دراستها، ويشمل ذلك التقديرات والمعدلات الفصلية والتراكمية طوال دراستها في الجامعة، وتدخّل جميع المقررات التي عودلت لها في احتساب معدلها التراكمي .

## لوائح التأديب الطالبات في الجامعة

### المخالفات :

### المادة العاشرة :

كل ما يصدر من الطالبة من إخلال بالأنظمة واللوائح والتعليمات والقرارات التي تصدر عن الجامعة، وكذا ما يصدر عن الطالبة من إخلال بالنظام العام والآداب العامة والتعاليم الإسلامية والأعراف الاجتماعية، يعد مخالفة تأديبية تعرض مرتكبتها للعقوبات التأديبية المبينة في هذه اللائحة ومنها على سبيل المثال الأعمال التالية :

- ١- القيام بأي فعل أو قول مخل بالدين أو بالأخلاق أو الذي يمس الشرف أو الكرامة ويخل بحسن السيرة والسلوك والآداب المرعية داخل الجامعة .
- ٢- الانشغال بالمسائل التي تتعارض مع الأنظمة العامة للمملكة، وتخل بالوحدة الوطنية :كالمنظمات المعارضة، أو توزيع النشرات أو الملصقات أو الصحف أو جمع الأموال أو التوقيعات قبل الحصول على الموافقة الرسمية .

- ٣- تعاطي أو تداول أو ترويج أي من المنوعات على سبيل المثال المخدرات وتناول المشروبات المحرمة .
- ٤- إحصار الأفلام أو الصور أو المجلات أو الكتب المحظورة وتداولها وآلات التصوير بكل أشكالها أو غيرها مما يعد مخالفاً للأنظمة أو اللوائح أو الآداب العامة .
- ٥- التصريح من غير إذن بأي أخبار أو معلومات مغلوطة عن الجامعة للصحف والمجلات ووسائل الإعلام .
- ٦- تعطيل الدراسة أو التحريض على ذلك والامتناع عن حضور المحاضرات أو الأعمال الجامعية التي تقضي اللوائح بالموظبة عليها.
- ٧- الإخلال بالنظام والانضباط وحسن سير الدراسة في الجامعة وكافة مرافقها وبالقواعد المتبعة أثناء المحاضرات أو الاختبارات أو الندوات أو الأنشطة التي تقام داخل الجامعة أو خارجها وتشارك فيها الجامعة .
- ٨- الإخلال بالنظام والانضباط ومخالفة اللوائح والتعليمات المتعلقة بالسكن الجامعي ووسائل النقل الجامعية، وأي مرفق من مرافق الجامعة الأخرى، أو التحريض على ما سبق .
- ٩- الغش في الاختبار بأي وسيلة من وسائله، أو الاشتراك فيه أو المساعدة عليه أو الشروع فيه، أو الحصول بطريقة غير مشروعة على أسئلة الاختبار قبل انعقاده.
- ١٠- الغش والمحاكاة في التقارير والبحوث والتدريبات العملية أو الميدانية أو مشاريع التخرج أو رسائل الماجستير أو الدكتوراه .
- ١١- انتحال شخصية غيرها في أي من الأمور التي لها علاقة بالجامعة وشؤونها، وإعطاء وثائق أو هويات الجامعة لغيرها بقصد استخدامها بطريقة غير مشروعة، أو التحدث باسم الجامعة دون صفة رسمية .

- ١٢- كل ما يصدر عن الطالبة من أفعال أو أقوال من شأنها المساس بالعقيدة أو التشكيك في الثوابت الشرعية لها أو لغيرها أو يمس شرف أو كرامة الآخرين، وكل الأفعال والأقوال التي من شأنها الإخلال بحسن السيرة والسلوك
- ١٣- والتعاليم الإسلامية والأعراف المجتمعية، أو منافاة الخلق القويم الذي ينبغي أن تتحلى به الطالبة، أو من شأنه الإساءة إلى سمعة الجامعة .
- ١٤- الاعتداء بالفعل أو بالقول بحق أحد من منسوبي الجامعة أو منسوبي الشركات القائمة بالعمل في الجامعة .
- ١٥- الاطلاع دون وجه حق على المعلومات السرية الخاصة بأي من منسوبي الجامعة أو نشرها، أو إرشاد الآخرين لكيفية الحصول عليها .
- ١٦- تزوير المستندات أو الشهادات أو الوثائق الرسمية أو استعمالها بعد تزويرها سواء كانت صادرة من الجامعة أو من خارجها ما دامت لها صلة بعلاقة الطالبة بالجامعة أو بإجراءات الدراسة فيها، أو إتلاف كل أو بعض محتوياتها عمداً، أو إتباع طرق غير مشروعة للحصول عليها، سواء كانت الطالبة فاعلة أصلية أو شريكة .
- ١٧- كل إساءة استعمال أو إتلاف أو تخريب متعمد لمنشآت الجامعة أو ممتلكاتها أو تعديلها أو نقلها بغير موافقة الجهات المختصة، أو محاولة ذلك، وكل سلوك يؤثر على نظافة الجامعة ومرافقها .
- ١٨- حمل أو حيازة أية أسلحة نارية أو بيضاء أو متفجرات .
- ١٩- حمل أو حيازة أي مواد قابلة للاشتعال داخل الجامعة أو مرافقها بغرض استعمالها لأغراض غير مشروعة، أو التهديد باستعمالها .
- ٢٠- استخدام التقنيات الحديثة بهدف الإضرار بالجامعة أو أحد منسوبيها .

- ٢١- عدم الالتزام بالذوق العام في الزي أو الملابس أو الهيئة بما لا يتناسب مع التعاليم الإسلامية وأعراف المجتمع السعودي وما تصدره الجامعة من تعليمات في هذا الشأن .
- ٢٢- خروج الطالبة من الجامعة أو السكن بدون إذن رسمي من الجهات المختصة ، أو وضع نفسها موقع الشبهة في تكرار خروجها ومواعيدها، أو الانقطاع عن السكن دون تبليغ كتابي مسبق لإدارة السكن مدة خمسة عشر يوماً دون عذر مقبول، أو إيواء أي شخص داخل السكن دون إذن كتابي مسبق، أو مخالفة لائحة وتعليمات سكن الطالبات .
- ٢٣- الامتناع عن تقديم الأوراق الثبوتية لجهات الاختصاص حال طلبها .
- ٢٤- إخلال الطالبة أثناء التحقيق معها بالنظام، أو محاولتها تضليل التحقيق أو الامتناع عن التوقيع أو الإدلاء بالأقوال والحضور أو خروجها عن حدود الأخلاق والآداب الواجبة في تصرفاتها أو في مخاطبتها للجنة التأديب .
- ٢٥- السرقة .
- ٢٦- التدخين .
- ٢٧- الامتناع عن الامتثال للعقوبة التي توقعها الجهات المختصة في هذه المخالفات.
- ٢٨- استعمال مباني الجامعة أو مرافقها أو ممتلكاتها لغير ما أعدت له دون إذن سابق من الجهة ذات العلاقة .
- ٢٩- كل مخالفة أخرى ترى الجامعة أنها تشكل إخلالاً بما تصدره من لوائح وتعليمات وقرارات ولم يرد بشأنها نص خاص في هذه اللائحة .

## العقوبات :

المادة الحادية عشرة :

### العقوبات التي توقع على الطالبة المخالفة :

- ١- التنبيه مشافهة أو كتابة .
- ٢- توجيه الطالبة وإرشادها من خلال إحالتها إلى مراكز الإرشاد والتوجيه في الجامعة
- ٣- الإنذار الكتابي مع تعهد خطي من الطالبة بعدم تكرار المخالفة .
- ٤- تكليف الطالبة بأداء بعض الأعمال الخدمية أو الاجتماعية أو حضور الدورات داخل الجامعة أو خارجها بما لا يتجاوز شهراً واحداً .
- ٥- الحرمان المؤقت لمدة " فصل أو فصلين دراسيين متتالين " من ممارسة نشاط أو أكثر من الأنشطة الطلابية التي ارتكبت الطالبة المخالفة أثناء ممارستها .
- ٦- إلغاء تسجيل الطالبة في مقرر أو أكثر .
- ٧- حرمان الطالبة من مقرر أو أكثر .
- ٨- في حال الغش في الاختبارات أو في حالة السرقة الفكرية في البحوث أو التقارير أو المشاريع الدراسية فلصاحب الصلاحية توقيع إحدى العقوبات التالية على أن يراعى حجم المخالفة التي اقترفتها الطالبة ومدى تكرارها وهي :  
أ-الافتاء بإلغاء اختبار الطالبة في ذلك المقرر وحده وتعد نتيجتها فيه ملغاة.  
ب-إلغاء اختبار الطالبة في مقرر آخر أو أكثر إضافة إلى إلغاء اختبارها في المقرر الذي غشت فيه وتعد نتيجتها فيه ملغاة .  
ج-إلغاء اختبار الطالبة في جميع مقررات ذلك الفصل الدراسي وتعد نتيجتها فيه ملغاة .  
د-في حال السرقة الفكرية يتم إلغاء المشروع كاملاً .  
٩- الحرمان من التمتع ببعض المزايا الجامعية .

- ١٠ - في حالة إتلاف الطالبة لأي من ممتلكات الجامعة تتحمل الطالبة قيمة ما أتلفته.
- ١١ - إيقاف الطالبة مؤقتاً عن الدراسة بالجامعة بما لا يتجاوز فصلين دراسيين متتالين كما لا تحتسب للطالبة المواد التي تدرسها في أي جامعة أخرى أثناء هذه الفترة.
- ١٢ - عدم منح الطالبة وثائق التخرج أو الشهادات العلمية أو الوثائق غير الأكاديمية إذا ثبت الحصول عليها بعملية تزوير أو احتيال أو غش .
- ١٣ - الفصل النهائي من الجامعة .

### إجراءات التأديب :

#### المادة الخامسة عشرة :

- ١ - عند ارتكاب الطالبة مخالفة معينة يتم كتابة تقرير بالواقعة ، ورفعها إلى وكالة الكلية لشؤون الطالبات عن طريق أحد المشرفات أو أعضاء الهيئة الإدارية أو مسؤولي الأمن والسلامة أو أعضاء هيئة التدريس بالكلية ومن في حكمهم .
- ٢ - تقوم وكالة الكلية لشؤون الطالبات في الكلية بدراسة الحالة وكتابة محضر بذلك ورفعها مع باقي الأوراق والتقارير لعميدة الكلية .
- ٣ - تقوم عميدة الكلية بعد الاطلاع على المحضر والمستندات المرفقة برفعه لعميدة شؤون الطالبات بالجامعة .
- ٤ - تحيل عميدة شؤون الطالبات المحضر للجنة الدائمة لتأديب الطالبات وتعد اللجنة تقريراً بنتيجة التحقيق يتضمن بيانات الطالبة المحالة وملخص الوقائع ووصف المخالفة ومدى ثبوتها وأدلة الثبوت إن وجدت والعقوبة

- ٥- الموصي بها ويتم عرض التقرير على وكالة الجامعة للدعم الأكاديمي والخدمات الطلابية لاعتماده وإذا تبين للجنة الدائمة لتأديب الطالبات عدم ثبوت التهمة في حق الطالبة أو عدم كفاية الأدلة الثبوتية عليها أو عدم تجريم الفعل المنسوب إلى الطالبة فلها الحق في حفظ التحقيق وإثبات قرارها بالتحفظ وفقاً للسبب الذي تبين لها .
- ٦- إذا كانت العقوبة الموصي بها من صلاحيات عميدة الكلية وفقاً للمادة الرابعة عشرة من هذه اللائحة، كان لها الموافقة عليها أو تعديلها في حدود صلاحيتها.
- ٧- إذا كانت العقوبة الموصي بها تخرج عن صلاحيات عميدة الكلية، أو ارتأت استحقاق الطالبة لعقوبة تخرج عن صلاحيتها، تقوم بإحالة ملف التحقيق كاملاً إلى عميدة شؤون الطالبات .
- ٨- يتم عرض تقرير اللجنة عن وكالة الجامعة للدعم الأكاديمي والخدمات الطلابية، ولها اتخاذ الإجراء المناسب بالموافقة أو عدمها .

#### المادة السادسة عشرة:

- ١- يراعى في توقيع العقوبات المبينة في المادة الثانية عشرة تناسبها مع درجة المخالفة مع مراعاة السوابق والظروف المحيطة .
- ٢- لا توقع العقوبة على الطالبة إلا بعد تحقيق كتابي يكفل لها فيه وسائل الدفاع عن نفسها وتثبت إدانتها بالأدلة الثبوتية ومنها ما يلي :
- أ- الإقرار بارتكاب المخالفة كتابياً .
- ب- ضبط الطالبة متلبسة بالمخالفة .
- ج- ثبوت شهادة الشهود كتابياً .
- د- توفر القرائن والأدلة التي تدين الطالبة .
- هـ- في حالة عدم حضور الطالبة بغير عذر مقبول في المواعيد المحددة للتحقيق التي بلغت بها، يحق للجنة متى ارتأت ذلك السير في نظر المخالفة متى ثبت لها



- إتمام تبليغ الطالبة بموعد التحقيق، وبعد القرار التأديبي الصادر في حقها حضورياً .
- ٣- الطالبة التي ارتكبت مخالفة موجبة للتأديب لا تمكن من سحب ملفها أو التحويل من كليتها إلى كلية أخرى حتى يصدر القرار بحقها .
- ٤- عند تعدد المخالفات الناشئة عن فعل واحد يكفي بتوقيع الجزاء الأشد من بين الجزاءات المقررة في هذه المخالفة .
- ٥- لا تحتسب مدة عقوبة الفصل من سنوات القيد .
- ٦- لا تعاقب الطالبة على المخالفة الواحدة بأكثر من عقوبة تأديبية واحدة، كما أنها لا تعاقب على المخالفة الواحدة أكثر من مرة إلا إذا تكررت المخالفة .
- ٧- يجب أن يكون قرار العقوبة مسبباً ويودع صورة منه في الملف الخاص بالطالبة.
- ٨- لا يجوز توقيع جزاء على الطالبة لأمر ارتكب خارج الجامعة إلا إذا كان له علاقة مباشرة بالجامعة .

### بعض القواعد المنظمة لحقوق الطالبات

#### إجراءات تقديم ودراسة الشكاوى :

#### المادة التاسعة :

- ١- تتلقى اللجنة الفرعية شكاوى الطالبات بشكل يومي وتقدم الأعمال الداخلة من ضمن اختصاصها . وفي حال عدم تواجد اللجنة في جهة من الجهات التابعة للجامعة فإن كافة الشكاوى والمراسلات ونحوها يتم توجيهها إلى عمادة شؤون الطالبات في الجامعة، والتي تقوم بدورها باتخاذ اللازم .
- ٢- تختص اللجنة الفرعية بالآتي :
- أ- تقديم الاستشارات القانونية للطالبات وتوعيتهن وتبصيرهن بحقوقهن والتزاماتهن الجامعية .

ب-تلقي الشكاوى المقدمة من الطالبات بشأن المشكلات الأكاديمية وغير الأكاديمية التي قد تتعرض لها الطالبة في الجامعة .

ج-النظر والتحقيق في الشكاوى المقدمة إليها وبذل الجهد نحو تحقيق التسوية الودية، وفي حال التسوية الودية تحرر مذكرة بالرأي يتم اعتمادها من رئيسة اللجنة الدائمة .

د-في حالة فشل التسوية الودية تقوم اللجنة الفرعية بالنظر في الشكاوى المقدمة والتحقق منها بعد الاستماع لذوي الشأن وتحرير مذكرة بالرأي القانوني فيها .

### المادة العاشرة:

١- يتم تقديم الشكاوى على النموذج المعد لهذا الغرض في مقر اللجنة الفرعية على أن يتم تعبئة النموذج بالدقة والوضوح اللازمين وأخذ توقيع الطالبة على ذلك .

٢- يجب أن تحدد الطالبة موضوع شكاوها بدقة وترفق المستندات والأدلة التي تثبت حقها وتزود الطالبة بإيصال يفيد استلام شكاوها .

٣- للجنة الحق في أن تطلب من العضو المشكو في حقه أن يقوم بالرد كتابياً على ما ورد في الشكاوى خلال خمسة أيام من تاريخ إخطار الرئيس المباشر بذلك رسمياً دون أن تكون العضو المشكو في حقه ملزماً بالمثل أمام اللجنة، وإن عدم الإجابة عن أية استفسارات من قبل المشكو في حقه يعد إقراراً منه بما هو وارد في الشكاوى .

### المادة الحادية عشرة:

١- تقوم اللجنة الفرعية بكتابة مذكرة برأيها في الشكاوى المعروضة أمامها خلال خمسة عشر يوماً من تاريخ تقديمها كحد أقصى . ويمكن تمديد هذه الفترة

لمدة لا تتجاوز خمسة عشر يوماً أخرى إذا رأت اللجنة ضرورة استكمال التحقيقات أو المعلومات المؤدية لوجهة نظرها .

٢- ترفع المذكرة مرفقاً معها ملف الشكوى إلى اللجنة الدائمة ويكون الرأي الذي تنتهي إليه اللجنة الفرعية للرأي والتحقيق غير ملزم للجنة الدائمة عند الفصل في الشكوى .

#### المادة الثانية عشرة :

لا يجوز للطالبة - في كل الأحوال - أن تتقدم بشكواها أو تظلمها بعد مرور (٣٠) يوماً من تاريخ حدوث الواقعة محل الشكوى، كما لا يجوز أن تتقدم الطالبة بشكواها عن ذات الواقعة أكثر من مرة واحدة أو لأكثر من جهة في الجامعة .

للتواصل :

<a href="mailto:Ca-arabic@pnu.edu.sa">Ca-arabic@pnu.edu.sa</a>	سكرتارية قسم اللغة العربية
<a href="mailto:Ca-s-saa@pnu.edu.sa">Ca-s-saa@pnu.edu.sa</a>	شؤون الطالبات