



المركز الوطني للتقويم والاعتماد الأكاديمي  
National Center for Academic Accreditation and Evaluation



قسم الدراسات الإسلامية  
بجامعة الأميرة نورة بنت عبد الرحمن



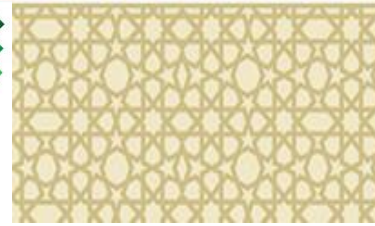
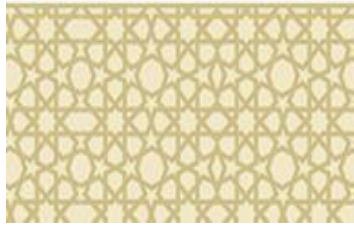
Princess Nourah Bint Abdulrahman University

# توصيف المقرر الدراسي

اسم المقرر: القدر والإمامة

رمز المقرر: سلم (٣٣٥ ت)





المركز الوطني للتقويم والاعتماد الأكاديمي  
National Center for Academic Accreditation and Evaluation



## نموذج توصيف مقرر دراسي

تاريخ التوصيف: ١ / ١ / ١٤٣٩ هـ

اسم المؤسسة التعليمية: جامعة الأميرة نورة بنت عبد الرحمن

الكلية / القسم: كلية الآداب / قسم الدراسات الإسلامية

### أ. التعريف بالمقرر الدراسي ومعلومات عامة عنه:

١. اسم المقرر الدراسي ورمزه: القدر والإمامة – سلم (٣٣٥ ت)
٢. عدد الساعات المعتمدة: ساعتان
٣. البرنامج (أو البرامج) الذي يقدم ضمنه المقرر الدراسي: برنامج بكالوريوس الدراسات الإسلامية
٤. السنة أو المستوى الدراسي الذي يعطى فيه المقرر الدراسي: المستوى السادس
٥. المتطلبات السابقة لهذا المقرر (إن وجدت): مدخل إلى العقيدة (١٣١ ت)
٦. المتطلبات المتزامنة مع هذا المقرر (إن وجدت): لا يوجد
٧. موقع تقديم المقرر، إن لم يكن في المقر الرئيس للمؤسسة التعليمية: كلية الآداب المبنى (١٢٢)
٨. نمط الدراسة المتبع (اختر كل ما ينطبق):

النسبة: %١٠٠	✓	أ. قاعات المحاضرات التقليدية
-	-	ب. التعليم الإلكتروني
-	-	ج. تعليم مدمج (تقليدي وعن طريق الإنترنت)
-	-	د. بالمراسلة
-	-	هـ. أخرى

تعليقات: لا يوجد



## ب. الأهداف:

### ١. ما هدف المقرر الرئيس؟

يهدف المقرر إلى دراسة الطالبة مذهب أهل السنة والجماعة في القدر والإمامة والصحابة وآل البيت، ومذهب المخالفين فيه.

### ٢. اذكر بإيجاز أي خطط - يتم تنفيذها - لتطوير وتحسين المقرر الدراسي:

- 📖 الاطلاع على البحوث والدراسات الحديثة المتصلة بموضوعات المقرر.
- 📖 المراجعة الدورية للمقرر من قبل المنسقة ومديرة البرنامج.
- 📖 تحديث الكتب والمراجع المستخدمة في تدريس المقرر.
- 📖 استخدام نظام البلاك بورد في عملية التعليم والتعلم ، فيما يتعلق بالمقرر والتواصل مع الطالبات.
- 📖 إعداد مقرر إلكتروني لمقرر القدر والإمامة.
- 📖 متابعة ما يستجد في البحوث والمؤلفات وتحديث توصيف المقرر وفق ذلك.
- 📖 الاطلاع على خطط وبرامج الجامعات المحلية والعالمية والاستفادة منها.

## ج. وصف المقرر الدراسي:

### وصف عام للمقرر:

يتناول مقرر القدر والإمامة التعريف بمعنى القدر وأهمية الإيمان به ، والأدلة عليه ، مع عرض منهج السلف في الإيمان بالقدر ، وبيان مراتب القدر وحكم الاحتجاج به ، وذكر المخالفين فيه ، وثمرات الإيمان بالقضاء والقدر. والتعريف بمعنى الخلافة والإمامة والجماعة والخلفاء الأربعة ، وأفضليتهم ، وتحلل أسباب طاعة ولي الأمر وعدم الخروج عليه والحكمة في ذلك ، والتعريف بمذهب أهل السنة في الصحابة وآل البيت وأمّهات المؤمنين .

المركز الوطني للتقويم والاعتماد الأكاديمي  
National Center for Academic Accreditation and Evaluation

١. الموضوعات التي ينبغي تناولها:

ساعات التدريس	عدد الأسابيع	قائمة الموضوعات
١٤	٧	<p><b>أولاً: القدر والإمامة ، وتشمل:</b></p> <p>١. المراد بالقضاء والقدر. ٢. الفرق بين القضاء والقدر. ٣. معنى الإيمان بالقضاء والقدر، وأهميته. ٤. حكم الإيمان بالقضاء والقدر. ٥. الأدلة على القضاء والقدر. ٦. منهج السلف في الإيمان بالقضاء والقدر، وإيراد نماذج من أقوالهم. ٧. الخوض في القدر: المراد به ، وحكمه ، والرد على الطوائف المنحرفة فيه. ٨. مراتب القدر إجمالاً. ٩. مرتبة العلم: المراد به ، وأدلته ، والرد على مَنْ أنكره. ١٠. مرتبة الكتابة: المراد بها ، وأنواعها ، وأدلتها ، وأنواع الأقلام. ١١. مرتبة الإرادة والمشينة: المراد بها ، وأنواعها ، وعلاقة الأمر الشرعي بالإرادة ، وعلاقة المشيئة بالمحبة ، وموقف المخالفين من ذلك ، ونقده. ١٢. مرتبة الخلق: المراد بها ، وأدلتها. ١٣. علاقة الدعاء وسائر الأسباب بالقدر . ١٤. حكم الاحتجاج بالقدر على المصائب أو على المعائب ، مع الأدلة ، والجواب عن شبهة الاحتجاج بالقدر على ترك الواجبات وفعل المعاصي. ١٥. مذاهب المخالفين في القدر، والرد عليهم إجمالاً. ١٦. ثمرات الإيمان بالقضاء والقدر.</p>
٤	٢	<p><b>ثانياً: المسائل العقدية المتعلقة بالإمامة والجماعة ، وتشمل :</b></p> <p>١. المراد بالإمامة ، وتعريف الإمامة العظمى ، وحكم نصب الإمام. ٢. طرق انعقاد الإمامة ، وحكم تعدد الأئمة. ٣. حقوق ولاية الأمور، وواجباتهم. ٤. حكم الخروج على ولاية أمور المسلمين ، والأدلة على ذلك. ٥. مظاهر الانحراف في باب الإمامة. ٦. قواعد في الرد على المخالفين في مسائل الإمامة ، مع الرد على أهم الشبه. ٧. الجماعة: معناها ، وأهميتها ، ووجوب لزومها ، وأدلة ذلك . وحرمة الفرقة والشذوذ .</p>

المركز الوطني للتقويم والاعتماد الأكاديمي

National Center for Academic Accreditation and Evaluation

ساعات التدريس	عدد الأسابيع	قائمة الموضوعات
٤	٢	<p><b>ثالثاً: آل بيت النبي صلى الله عليه وسلم , وتشمل:</b></p> <ol style="list-style-type: none"> <li>١. المقصود بأل البيت ، ومكانتهم ، وحقوقهم.</li> <li>٢. عقيدة أهل السنة والجماعة في آل بيت النبي صلى الله عليه وسلم.</li> <li>٣. حقوق أزواج النبي صلى الله عليه وسلم ، وأهل بيته.</li> <li>٤. حكم الطعن بزواج النبي صلى الله عليه وسلم أو بإحداهن ، وموقف الشرع منه.</li> <li>٥. موقف الرافضة والناصفة من آل البيت والرد عليهم .</li> </ol>
٨	٤	<p><b>رابعاً: المسائل العقدية المتعلقة بالصحابة , وتشمل:</b></p> <ol style="list-style-type: none"> <li>١. المراد بالصحبة ، وفضل الصحابة ، ومكانتهم ، والمفاضلة بينهم ، وما يجب لهم ، مع الأدلة من الكتاب والسنة.</li> <li>٢. عدالة الصحابة , والرد على المخالفين في ذلك .</li> <li>٣. الخلفاء الراشدون: وفضلهم ، وطرق انعقاد خلافتهم ، وأدلة خلافتهم , والرد على منكري ذلك.</li> <li>٤. المراد بالسابقين الأولين من الصحابة.</li> <li>٥. العشرة المبشرون بالجنة ومناقضهم .</li> <li>٦. عقيدة أهل السنة والجماعة في الصحابة.</li> <li>٧. حكم من سب الصحابة رضي الله عنهم أو أبغضهم.</li> <li>٨. موقف أهل السنة والجماعة مما شجريين الصحابة رضي الله عنهم.</li> <li>٩. نقد مذاهب المنحرفين في الصحابة من الرافضة والخوارج.</li> <li>١٠. قواعد في الرد على المخالفين في مسائل الصحابة ، مع الرد على أهم الشبه.</li> </ol>

٢. إجمالي عدد ساعات المقرر وتوزيعها:

المجموع	أخرى	تطبيق	معامل أو استديو	دروس إضافية	محاضرات	ساعات التدريس الفعلية
٣٠	لا يوجد	لا يوجد	لا يوجد	لا يوجد	٣٠	ساعات التدريس الفعلية
٣٠	لا يوجد	لا يوجد	لا يوجد	لا يوجد	٣٠	الساعات المعتمدة

٣. عدد ساعات الدراسة / التعلم الفردي (الإضافي) التي يقوم بها الطالب خلال أسبوعياً: لا يوجد

٤. مخرجات التعلم للمقرر وفقاً لمجالات الإطار الوطني للمؤهلات واتساقها مع طرق قياسها واستراتيجيات تدريسها:



المركز الوطني للتقويم والاعتماد الأكاديمي  
National Center for Academic Accreditation and Evaluation

جدول مخرجات التعلم للمقرر

م	مخرجات التعلم للمقرر وفقاً لمجالات الإطار الوطني للمؤهلات	استراتيجيات التدريس للمقرر	طرق التقويم
١	المعرفة		
١-١	أن تلخص الطالبة مفهوم القدر والإمامة والخلافة.	<ul style="list-style-type: none"> <li>المحاضرة المطورة</li> <li>المناقشة الجماعية</li> <li>العروض التقديمية</li> <li>التعليم التعاوني</li> </ul>	<ul style="list-style-type: none"> <li>الاختبارات الشفهية والتحريرية</li> <li>تقييم تفاعل الطالبات في المحاضرة في تحضير المادة العلمية وفي القدرة على التحليل والاستنباط أثناء المناقشة في المحاضرة</li> <li>الواجبات وأوراق العمل والبحوث المصغرة</li> <li>الأنشطة الصفية المتعلقة بالمقرر</li> <li>الحوار والمناقشة</li> <li>ملاحظة الطالبات أثناء العمل في مجموعات وأثناء إدارة الحديث الحواري، والمناقشات وأثناء العرض والإلقاء وإبداء الآراء</li> </ul>
٢	المهارات المعرفية		
١-٢	أن تقارن الطالبة بين موقف أهل السنة والجماعة من القدر والإمامة والصحابة وبين موقف المخالفين.	<ul style="list-style-type: none"> <li>المحاضرة المطورة</li> <li>المناقشة الجماعية</li> <li>العروض التقديمية</li> <li>التعلم الذاتي</li> </ul>	<ul style="list-style-type: none"> <li>الاختبارات الشفهية والتحريرية</li> <li>ملاحظة الطالبات أثناء العمل في مجموعات</li> <li>تقييم الطالبات من خلال الأنشطة وأوراق العمل والعرض والإلقاء</li> <li>ملاحظة الطالبة أثناء العرض والإلقاء</li> <li>تقييم تفاعل الطالبات في المحاضرة في تحضير المادة العلمية وفي القدرة على التحليل والاستنباط أثناء المناقشة في المحاضرة</li> </ul>

المركز الوطني للتقويم والاعتماد الأكاديمي

National Center for Academic Accreditation and Evaluation

طرق التقويم	استراتيجيات التدريس للمقرر	مخرجات التعلم للمقرر وفقاً لمجالات الإطار الوطني للمؤهلات	م
مهارات العلاقات الشخصية وتحمل المسؤولية			٣
<ul style="list-style-type: none"> <li>تقييم الواجبات الجماعية</li> <li>ملاحظة الطالبات أثناء العمل في مجموعات وإدارة الحديث الحوارية والمناقشات وأثناء العرض والإلقاء وإبداء الآراء</li> <li>تقييم الأقران</li> <li>التقييم الذاتي</li> </ul>	<ul style="list-style-type: none"> <li>المحاضرة المطورة</li> <li>عروض الفيديو والبوربوينت</li> <li>أسلوب حل المشكلات</li> <li>التعليم التعاوني</li> <li>المناقشة الجماعية</li> <li>التعلم الذاتي</li> </ul>	<ul style="list-style-type: none"> <li>أن تصغي الطالبة بأدب أثناء الحوار والمناقشات الجماعية في الرد وتفنييد المخالفات في مسائل القدر والإمامة.</li> </ul>	١-٣
		<ul style="list-style-type: none"> <li>أن تتعاون الطالبة مع زميلاتها بشكل فعال وإيجابي فيما تكلف به جماعياً.</li> </ul>	٢-٣
مهارات الاتصال ومهارات تقنية المعلومات والمهارات العددية			٤
<ul style="list-style-type: none"> <li>تقييم الأقران</li> <li>تقييم تفاعل الطالبات في المحاضرة في تحضير المادة العلمية وفي القدرة على التحليل والاستنباط أثناء المناقشة في المحاضرة</li> <li>الواجبات وأوراق العمل والبحوث المصغرة</li> <li>ملاحظة الطالبات أثناء العمل في مجموعات وأثناء العرض والإلقاء وفي الواجبات التي تقدمها من خلال المواقع الإلكترونية</li> <li>ملاحظة مدى تواصلها مع الاستاذة والطالبات عبر الموقع الإلكتروني</li> </ul>	<ul style="list-style-type: none"> <li>المحاضرة المطورة</li> <li>التعليم التعاوني</li> <li>المناقشة الجماعية</li> <li>التعليم الإلكتروني</li> <li>عروض الفيديو والبوربوينت</li> </ul>	<ul style="list-style-type: none"> <li>أن تظهر الطالبة مهارات الاتصال بفعالية مع زميلاتها واستاذة المقرر.</li> </ul>	١-٤
		<ul style="list-style-type: none"> <li>أن تستخدم الطالبة أحدث تقنيات المعلومات في البحث عن مفردات المقرر وعرضها.</li> </ul>	٢-٤
المهارات النفسية الحركية			٥
لا ينطبق			



## ٥. جدول مهام تقويم الطلبة خلال الفصل الدراسي:

م	مهام التقويم المطلوبة:	الأسبوع المحدد لتسليمه	نسبته من التقييم النهائي
١	الاختبار الأول	الأسبوع السابع	٪٢٠
٢	الاختبار الثاني	الأسبوع الثاني عشر	٪٢٠
٣	الاختبار النهائي	الأسبوع السابع عشر	٪٤٠
٤	الحوار والمناقشات	مستمر	٪٥
٥	مشروع جماعي (عرض تقديمي لمفردات موضوعات القدر والإمامة مع إظهار مهارات الإلقاء).	مستمر	٪١٠
٦	التقارير والتكاليف	مستمر	٪٥

## د. الإرشاد الأكاديمي للطلاب ودعمهم:

ترتيبات إتاحة أعضاء هيئة التدريس والهيئة التعليمية للاستشارات والإرشاد الأكاديمي الخاص لكل طالب.

- 📖 الساعات المكتبية بمتوسط ست ساعات في الأسبوع.
- 📖 التواصل عبر نظام البلاك بورد والبريد الإلكتروني الجامعي .
- 📖 التواصل عبر وسائل التواصل الأخرى (تويتر، فيس بوك، الواتس أب).

## هـ. مصادر التعلم:

### ١. الكتب المقررة المطلوبة:

- شرح العقيدة الطحاوية: ابن أبي العز الحنفي.
- معارج القبول: الحكي.
- لوامع الأنوار الهمية: السفاريني.
- شرح العقيدة الواسطية: ابن عثيمين.
- مجموع فتاوى شيخ الإسلام ابن تيمية رحمه الله.
- شفاء العليل: ابن القيم.

## المركز الوطني للتقويم والاعتماد الأكاديمي

National Center for Academic Accreditation and Evaluation

- الإمامة العظمى: عمر الدميحي.
- القضاء والقدر: عبدالرحمن المحمود.
- الإيمان بالقضاء والقدر: محمد الحمد.
- الإرشاد إلى صحيح الاعتقاد: الشيخ صالح الفوزان.

### ٢. المواد المرجعية الأساسية:

- مجلة الدراسات العقديّة، تصدر عن جمعية العقيدة والأديان والمذاهب المعاصرة.
- مجلة البحوث الإسلامية، تصدر عن وزارة الشؤون الإسلامية.
- مجلة جامعة أم القرى.
- مجلة جامعة الإمام محمد بن سعود الإسلامية.
- مجلة الجامعة الإسلامية.

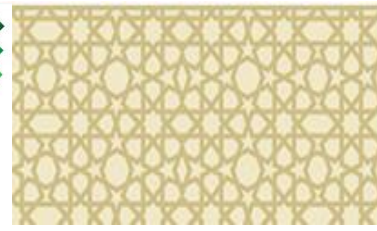
### ٣. المواد الإلكترونية ومواقع الإنترنت ومواقع التواصل الاجتماعي وغيرها:

- موقع الموسوعة الشاملة: <http://www.islamport.com>.
- موقع الألوكة: [www.alukah.net](http://www.alukah.net).
- ملتقى العقيدة والمذاهب المعاصرة: <http://www.alagidah.com/vb>.
- الجمعية العلمية السعودية لعلوم العقيدة والأديان والفرق والمذاهب: <http://aqeeda.org>.

### ٤. مواد تعليمية أخرى:

البرامج الحاسوبية متجددة ومتنوعة ومتغيرة ومن أشهرها حتى تاريخ تحرير التوصيف الآتي:

م	اسم البرنامج	الشركة المنتجة للبرنامج	موقع التحميل
١	المكتبة الشاملة	المكتب التعاوني للدعوة بالروضة	<a href="http://www.islamport.com">http://www.islamport.com</a>
٢	مكتبة الجامع الكبير لكتب التراث الإسلامي والعربي	شركة التراث للبرمجيات	<a href="http://www.turath.com">http://www.turath.com</a>
٣	المكتبة الألفية	شركة التراث للبرمجيات	قرص صلب



المركز الوطني للتقويم والاعتماد الأكاديمي  
National Center for Academic Accreditation and Evaluation

و. المرافق المطلوبة:

١. المباني:

قاعة مجهزة بعدد (٤٠) كرسي وطاولة متحركة.

٢. مصادر تقنية:

تجهيز القاعات بالأدوات المناسبة مثل: السبورة العادية، والسبورة الذكية، والبوديوم متصل بالإنترنت، وبروجكتر.

٣. مصادر أخرى:

لا يوجد

ز. تقويم المقرر الدراسي وإجراءات تطويره:

١. استراتيجيات الحصول على التغذية الراجعة من الطلاب بخصوص فعالية التدريس:

- مناقشة عينة عشوائية من الطالبات بخصوص فعالية التدريس.
- تقييم الطالبات للأستاذة وللمقرر عن طريق استطلاعات الرأي.
- مراجعة مصفوفة نواتج التعلم ومدى تحقيقها في تدريس المقرر.

٢. استراتيجيات أخرى لتقويم عملية التدريس من قبل الأستاذ أو القسم:

- التقييم الذاتي للأستاذة.
- تقييم رئيسة القسم.
- تقييم الأقران.
- تحليل نتائج الاختبارات.
- تبادل الخبرات بين أعضاء القسم.

٣. إجراءات تطوير التدريس:

- مراجعة المقررات من قبل لجنة الخطط الدراسية بالقسم، وخارج القسم.
- مراجعة مصفوفة نواتج التعلم، ومدى تحقيقها في تدريس المقرر.
- متابعة ما يستجد في الجامعات العالمية من طرق التدريس.



### المركز الوطني للتقويم والاعتماد الأكاديمي

National Center for Academic Accreditation and Evaluation

- ورش عمل , وبرامج , ودورات لاستراتيجيات وطرق التدريس الحديثة.

#### ٤. إجراءات التحقق من معايير إنجاز الطالب:

- تدقيق تصحيح عينة من أعمال الطلبة بواسطة أعضاء هيئة تدريس مستقلين.
- تحليل نتائج الاختبارات وفحص التصحيح والدرجات من قبل لجنة الاختبارات، وعضو هيئة تدريس مستقل.
- تبادل أستاذ المقرر تصحيح عينة من الواجبات أو الاختبارات بصفة دورية مع أستاذ مستقل من داخل المؤسسة أو خارجها لنفس المقرر.
- تقييم ملف الإنجاز لعينة من الطالبات من قبل أستاذ مستقل داخل المؤسسة أو خارجها لنفس المقرر.
- الاطلاع على تقرير لجنة الاختبارات.

#### ٥. إجراءات التخطيط للمراجعة الدورية مدى فعالية المقرر الدراسي والتخطيط لتطويره:

- استشارة أساتذة المقرر الآخرين.
- كتابة تقرير شامل عن المقرر الدراسي من قبل منسقة المقرر وعرض مقترحات التطوير على لجنة البرنامج.
- الأخذ بتوصيات نتائج المراجعات الداخلية والخارجية في تحسين وتطوير المقرر.
- الاطلاع على الأبحاث الجديدة في مجال التخصص.
- دراسة نتائج التغذية الراجعة من الطالبات واستدراك السلبيات.
- دراسة التقرير الذي تم إعداده من قبل الأستاذ واستدراك ما جاء به من سلبيات.
- لقاءات دورية بالطالبات المتميزات للاطلاع على الجوانب الإيجابية والسلبية للمقرر.
- الاطلاع على توصيف نفس المقرر في مؤسسة تعليمية أخرى وطرق تحسينه.

