



اعتماد
NCAAA
T3
2020

توصيف البرنامج

اسم البرنامج: الطفولة المبكرة
مستوى المؤهل: البكالوريوس
القسم العلمي: قسم الطفولة المبكرة
الكلية: التربية
المؤسسة: جامعة الأميرة نورة بنت عبد الرحمن

المحتويات

- أ. التعريف بالبرنامج ومعلومات عامه عنه: ٣
- ب. رسالة البرنامج وأهدافه ومخرجاته: ٤
- ج. المنهج الدراسي: ٥
- د. القبول والدعم الطلابي: ١٣
- هـ. هيئة التدريس والموظفون: ١٦
- و. مصادر التعلم والمرافق والتجهيزات: ١٧
- ز. إدارة البرنامج ولوائحه: ١٩
- ح. ضمان جودة البرنامج: ٢٠
- ط. بيانات اعتماد التوصيف : ٢٣



أ. التعريف بالبرنامج ومعلومات عامه عنه:

١. المقر الرئيس للبرنامج:		
كلية التربية		
٢. الفروع التي يقدم فيها البرنامج:		
لا يوجد		
٣. أسباب إنشاء البرنامج (اقتصادية، اجتماعية، ثقافية، تقنية، الاحتياجات والتطورات الوطنية الخ)		
أنشئ برنامج الطفولة المبكرة بهدف: (الأسباب الاقتصادية)		
١/ إعداد جيل من خريجي الطفولة المبكرة يتمتعون بالمهارات المهنية اللازمة لممارسة المهام المختلفة في مجالات العمل في مؤسسات الطفولة المبكرة وتلبية حاجة المؤسسات الحكومية والخاصة من الكوادر المتخصصة.		
٢/ مواكبة متطلبات التنمية واحتياجات سوق العمل في مجال الطفولة المبكرة.		
٣/ مواكبة الإطار التنفيذي لبرامج إعداد معلمة رياض الأطفال.		
(الأسباب الاجتماعية)		
١/ المساهمة في خدمة المجتمع من خلال نشر وتنمية الوعي بأهمية مرحلة الطفولة المبكرة ومتطلباتها.		
٢/ مواجهة التغيرات والمشكلات الاجتماعية في عملية التعليم والتعلم في مرحلة الطفولة المبكرة.		
(الأسباب الثقافية)		
١/ الإسهام في ترسيخ الأسس السليمة لدعم الأسرة في تنشئة الطفل وفق الشريعة الإسلامية.		
٢/ دعم الاهتمام بمرحلة الطفولة المبكرة التي تعتبر خطوة تأسيسية لتحقيق الأهداف الأخرى للتعليم للجميع والأهداف الإنمائية للتعليم المبكر في المملكة العربية السعودية.		
٤. إجمالي الساعات المعتمدة: (١٣٠ ساعة)		
ثمانية مستويات - أربع سنوات		
٥. المهن / الوظائف التي يتم تأهيل الطلاب لها :		
١- معلمة في مؤسسات الطفولة المبكرة		
٢- الإدارة والإشراف في مؤسسات الطفولة المبكرة.		
٦. المسارات الرئيسة للبرنامج (إن وجدت)		
المهن / الوظائف (لكل مسار)	الساعات المعتمدة (لكل مسار)	المسار
		١. لا يوجد
		٢.
		٣.
		٤.
٧. نقاط الخروج / المؤهل الممنوح (إن وجدت)		
إجمالي الساعات المعتمدة	نقاط الخروج / المؤهل الممنوح	
	١. لا يوجد	



ب. رسالة البرنامج وأهدافه ومخرجاته:

١. رسالة البرنامج:
إعداد كوادر مؤهلة معرفياً، ومهنياً في مجال الطفولة المبكرة، والبحث العلمي، وخدمة المجتمع؛ لتحقيق التنمية المستدامة".
٢. أهداف البرنامج:
١- تأهيل كوادر يتصفن بالمهنية في مجال الطفولة المبكرة. ٢- إعداد كوادر قادرة على ربط المعارف، والتطبيقات في العمل مع الطفل والأسرة. ٣- إعداد متخصصات في الطفولة المبكرة؛ لتلبية متطلبات سوق العمل. ٤- تمكين الطالبة بالمهارات الأساسية في إعداد الدراسات، والبحوث العلمية التي تهتم بقضايا الطفولة المبكرة. ٥- إكساب الطالبة الخريجة القدرة على توظيف التقنية، والتواصل الفعال مع المجتمع المدني.
٣. علاقة رسالة وأهداف البرنامج مع رسالة وأهداف المؤسسة/الكلية:
رسالة كلية التربية التمكين التربوي من خلال تحسين السياسات، والممارسات التربوية والمهنية، عبر خبرات أكاديمية تنافسية، وبحث علمي رصين؛ يعزز قيم المجتمع، وموروثه الثقافي، لتحقيق مساهمة فاعلة في التنمية المجتمعية والاقتصادية. علاقة رسالة وأهداف البرنامج مع رسالة وأهداف المؤسسة/الكلية : يسعى قسم الطفولة المبكرة في كلية التربية إلى إعداد كوادر متخصصة بكفاءة عالية في مجال تربية وتعليم وتعلم الطفولة المبكرة كما يسعى إلى دعم جهود التنمية في المملكة في مجال تعليم الطفولة المبكرة من خلال تزويد الطالبات بالمهارات الشخصية والسلوكية والمعرفية والعلمية والمهنية والبحثية لتصبحن قادرات على الاستجابة لمتطلبات ميادين العمل في مجال الطفولة المبكرة، ويتسق ذلك مع رسالة الكلية والجامعة في المساهمة في تحقيقها، من خلال السعي لإعداد المرأة المتميزة والإسهام في بناء الاقتصاد المعرفي.
٤. خصائص خريجي البرنامج:
1-الالتزام بالعقيدة الإسلامية وبالقيم الأخلاقية والوعي بحقوق المواطنة وتحمل المسؤولية تجاه خدمة المجتمع. 2-القدرة على الربط بين المعارف النظرية وتطبيقاتها العملية في مجال الطفولة المبكرة. 3-القدرة على تصميم الأنشطة التربوية المناسبة للأطفال وتنفيذها وتقويمها وفقاً لاستراتيجيات التعلم المختلفة بطرق إبداعية. 4-القدرة على استخدام ودمج تقنيات التعليم في تنفيذ وتقييم وتوثيق الممارسات التربوية. 5-امتلاك مهارات التواصل والشراكة بفاعلية مع الأسرة ومؤسسات المجتمع المحلي والالتزام بمسؤولياتها المهنية نحوهم. 6-امتلاك مهارة القيادة واتخاذ القرار. 7-القدرة على حل المشكلات السلوكية والنمائية للأطفال باستخدام النظريات العلمية الحديثة.



- 8- إظهار الرغبة المستمرة في التطوير المهني الذاتي والاطلاع على ما يستجد في مجال الطفولة المبكرة.
9- الإلمام بمهارات التعامل مع الأطفال بفئاتهم المختلفة ومراعاة الفروق الفردية بينهم.

٥. مخرجات تعلم البرنامج*

المعرفة والفهم	
١٤	أن تصف الطالبة النظريات التربوية و خصائص نمو الأطفال في مرحلة الطفولة المبكرة.
١٤	أن تستعرض الطالبة القوانين المتعلقة بالطفل وسلامته وحقوقه.
٢٤	أن تحدد الطالبة الأساليب التربوية الملائمة للتعامل مع الأطفال في مرحلة الطفولة المبكرة.
المهارات	
١٤	أن تطبق الطالبة النظريات والاستراتيجيات العلمية المتخصصة المرتبطة بمهنة التعليم في مرحلة الطفولة المبكرة.
٢٤	أن تقيم الطالبة مناهج وأنشطة الطفولة المبكرة استناداً للمعايير المهنية والقواعد البحثية .
٢٤	أن تصمم الطالبة خبرات تعليمية ملائمة نمائياً للطفل العادي وذوي الاحتياجات الخاصة.
٤٢	أن تنفذ الطالبة بحوثاً لدفع عجلة المعرفة في مجال الطفولة المبكرة.
٥٢	أن تختار الطالبة التقنية المناسبة لتصميم مواقف التعلم والممارسات المهنية بما يتوافق مع المستجدات في مجال الطفولة المبكرة .
القيم	
١٢	أن تلتزم الطالبة بالقيم والضوابط الأخلاقية المرتبطة بمهنة التعليم في مرحلة الطفولة المبكرة.
٢٢	أن تتواصل الطالبة بفاعلية مع زميلاتها وأعضاء مؤسسات الطفولة المبكرة والمجتمع .

*يتم إضافة جدول منفصل لكل مسار أو نقاط تخرج (إن وجدت)

ج. المنهج الدراسي:

١. مكونات الخطة الدراسية:

النسبة المئوية	الساعات المعتمدة	عدد المقررات	إجباري / اختياري	مكونات الخطة الدراسية
١٤%	١٨	٨	إجباري	متطلبات الجامعة
-	-	-	اختياري	
١٢%	١٦	٦	إجباري	متطلبات الكلية
-	-	-	اختياري	
٦٣%	٨٢	٣٣	إجباري	متطلبات البرنامج
٥%	٦	٢	اختياري	
		لا يوجد		مشروع التخرج
٦%	٨	١	التدريب الميداني	التدريب الميداني / سنة الامتياز
		لا يوجد		أخرى
	١٣٠	٥٠		الإجمالي

*يتم إضافة جدول منفصل لكل مسار (إن وجد)

٢. مقررات البرنامج:

نوع المتطلب (جامعة / كلية / برنامج)	الساعات المعتمدة	المتطلبات السابقة	إجباري أو اختياري	اسم المقرر	رمز المقرر	المستوى
متطلب جامعة	٢		إجباري	الثقافة الإسلامية (١) (منطلقات أساسية في الثقافة الإسلامية) Islamic Culture (1)	سلم ١٠١	المستوى 1
متطلب جامعة	٢		إجباري	التحرير الكتابي Arabic Composition	عرب ١٠١	
متطلب جامعة	٣		إجباري	اللغة الإنجليزية (١) English Language (1)	انج ١٠١	
متطلب كلية	٣		إجباري	مبادئ الرياضيات Principles of Mathematics	رياض ١٠٠	
متطلب كلية	٣		إجباري	علم نفس النمو Development Psychology	نفس ١٤١	
متطلب كلية	٣		إجباري	التعلم الإلكتروني E- Learning	تقن ١٣٠	
متطلب جامعة	٢	سلم ١٠١	إجباري	الثقافة الإسلامية (٢) (نظام الأسرة في الإسلام) Family system in Islamic (2)	سلم ٢٠٢	المستوى 2
متطلب جامعة	٣	انج ١٠١	إجباري	اللغة الإنجليزية (٢) English Language (2)	انج ١٠٢	
متطلب برنامج	٣		إجباري	مدخل إلى الطفولة المبكرة Introduction to Early Childhood	طفل ١٠٠	
متطلب برنامج	٢		إجباري	الرعاية والتعلم في الحضانة Care and Learning in Nursery	طفل ١٠١	
متطلب برنامج	٣		إجباري	المهارات الفنية والحركية في الطفولة المبكرة Art and Movement Skills in Early Childhood	طفل ١٠٢	
متطلب كلية	٣		إجباري	مهارات التفكير والتعلم Thinking and learning Skills	نفس ١١٠	
متطلب كلية	٢		إجباري	الصحة واللياقة البدنية Health and Fitness	بدن ١١٠	
متطلب جامعة	٢	سلم ١٠١	إجباري	الثقافة الإسلامية (٣) (قضايا المرأة المعاصرة) Contemporary Women's Issues (3)	سلم ٣٠٣	المستوى 3
متطلب برنامج	٢		إجباري	الوسائل التعليمية في الطفولة المبكرة Teaching Aids in Early childhood	طفل ٢٠٣	
متطلب برنامج	٣		إجباري	تنمية المفاهيم الدينية والاجتماعية في الطفولة المبكرة Development of Religious and Social Concepts in Early Childhood	طفل ٢١١	

نوع المتطلب (جامعة / كلية / برنامج)	الساعات المعتمدة	المتطلبات السابقة	إجباري أو اختياري	اسم المقرر	رمز المقرر	المستوى
متطلب برنامج	٣		إجباري	نظريات التعلم Learning theories	نفس ١٠٢	
متطلب برنامج	٣		إجباري	أدب الأطفال الصغار Children's Literature	طفل ٢٢٠	
متطلب برنامج	٣		إجباري	الشراكة الأسرية والمجتمعية في الطفولة المبكرة Family and Community parent Ship in Early Childhood	طفل ٢١٠	
متطلب برنامج	١	طفل ١٠٠ طفل ١٠١	إجباري	خبرة ميدانية في الطفولة المبكرة (١) Field Experiences in Early Childhood (1)	طفل ٢٥٠	
متطلب برنامج	٢		إجباري	القرآن الكريم Quran	قرأ ٢١١	المستوى 4
متطلب برنامج	٣		إجباري	تنمية المهارات اللغوية في الطفولة المبكرة Development of Linguistic Skills in Early Childhood	طفل ٢١٣	
متطلب برنامج	٣		إجباري	تنمية المفاهيم الرياضية في الطفولة المبكرة Development of Mathematical in Early Childhood Concepts	طفل ٢١٤	
متطلب برنامج	٢		إجباري	صحة الطفل ورعايته Children's Health and Care	طفل ٢٠٤	
متطلب برنامج	٢		إجباري	استراتيجيات التعليم والتعلم في الطفولة المبكرة Strategies of Teaching in Early Childhood	طفل ٢١٢	
متطلب برنامج	٣		إجباري	مناهج الطفولة المبكرة Early childhood Curriculum	طفل ٢١٥	
متطلب كلية	٢		إجباري	مهارات القيادة Leadership Skills	إدت ٣٢٠	
متطلب برنامج	١	طفل ٢٥٠ طفل ٢٢٠	إجباري	خبرة ميدانية في الطفولة المبكرة (٢) Field Experiences in Early Childhood (2)	طفل ٢٥١	
متطلب برنامج	٢		إجباري	قراءات في التخصص باللغة الإنجليزية Specialized Readings in English	طفل ٣٠٥	المستوى 5
متطلب برنامج	٣		إجباري	علم نفس اللعب Psychology of Play	طفل ٣٣٣	
متطلب برنامج	٣		إجباري	الوسائط الرقمية Digital media	تقن ٣٣٢	



نوع المتطلب (جامعة / كلية / برنامج)	الساعات المعتمدة	المتطلبات السابقة	إجباري أو اختياري	اسم المقرر	رمز المقرر	المستوى
متطلب برنامج	٣		إجباري	المدخل إلى التربية الخاصة Introduction to Special Education	خاص ١٠١	
متطلب برنامج	٣		إجباري	تنمية المفاهيم العلمية في الطفولة المبكرة Development of Scientific Concepts in Early Childhood	طفل ٣١٥	
متطلب برنامج	٣	طفل ٢١٥	إجباري	تصميم برامج الطفولة المبكرة Design Early childhood program	طفل ٣١٦	
متطلب برنامج	١	طفل ٢٠٤ طفل ٢٥١	إجباري	خبرة ميدانية في الطفولة المبكرة (3) Field Experiences in Early Childhood (3)	طفل ٣٥٢	
متطلب برنامج	٣		إجباري	التقويم في الطفولة المبكرة Assessment in Early Childhood	طفل ٣٣٠	المستوى 6
متطلب برنامج	٣	خاص ١٠١	إجباري	استراتيجيات الدمج والتدخل المبكر Strategies of Inclusion and Early Intervention	خاص ٢٠٣	
متطلب جامعة	٢		إجباري	التدريبات اللغوية Language Skills	عرب ٢٠٢	
متطلب برنامج	٢		إجباري	مشكلات في الطفولة المبكرة Problems in Early Childhood	طفل ٣٣١	
متطلب برنامج	٢		إجباري	إدارة بيئة التعلم في الطفولة المبكرة Management of Early Childhood Learning Environment	طفل ٣١٧	
متطلب برنامج	٣	طفل ٣٥٢	إجباري	خبرة ميدانية في الطفولة المبكرة (٤) Field Experiences in Early Childhood (4)	طفل ٣٥٣	
متطلب برنامج	٣		اختياري	متطلب تخصص اختياري (١) Department Elective (1)		
متطلب جامعة	٢	سلم ١٠١	إجباري	الثقافة الإسلامية (٤) (مذاهب فكرية معاصرة) Doctrines of Contemporary intellectual (4)	سلم ٤٠٤	
متطلب برنامج	٣		إجباري	إرشاد الطفل وتوجيهه Children Guidance and Counseling	طفل ٤٣٢	المستوى 7
متطلب برنامج	٣		إجباري	مناهج البحث Research Methods	نفس ٢٦٢	
متطلب برنامج	٢		إجباري	تشريعات ومنظمات الطفولة Childhood Organizations and legislation	طفل ٤٠٦	
متطلب برنامج	٢	طفل ٣٥٣	إجباري	خبرة ميدانية في الطفولة المبكرة (5) Field Experiences in Early Childhood (5)	طفل ٤٥٤	
متطلب برنامج	٣		اختياري	مطلب تخصص اختياري (2) Department Elective (2)	--	

المستوى	رمز المقرر	اسم المقرر	إجباري أو اختياري	المتطلبات السابقة	الساعات المعتمدة	نوع المتطلب (جامعة / كلية / برنامج)
المستوى 8	طفل ٤٤٠	حلقة نقاش في الطفولة المبكرة Professional Seminar in Early Childhood	إجباري	*على ان تجتاز الطالبة بنجاح ١١٢ وحدة دراسية كحد أدنى	٤	متطلب برنامج
	طفل ٤٥٥	التدريب الميداني Practicum	إجباري	*على ان تجتاز الطالبة بنجاح ١١٢ وحدة دراسية كحد أدنى	٨	متطلب برنامج

* ادرج المزيد من المستويات حسب الحاجة
** أضف جدول لمقررات كل مسار (إن وجد)

٣. توصيف مقررات البرنامج:

ضع الرابط الإلكتروني للتوصيف التفصيلي لجميع مقررات البرنامج وفق نموذج المركز الوطني للتقويم والاعتماد الأكاديمي.

٤. مصفوفة مخرجات التعلم للبرنامج:

قم بالربط بين كل من مخرجات تعلم البرنامج والمقررات وفقاً للمستويات التالية:
(س = مستوى التأسيس ، ر = مستوى الممارسة ، ت = مستوى التمكن)

مخرجات التعلم للبرنامج										المقررات
القيم		المهارات					المعرفة والفهم			
٢ق	١ق	٥م	٤م	٣م	٢م	١م	٢ع	١ع	١ع	
س					س	س	س	س	س	مدخل إلى الطفولة المبكرة Introduction to Early Childhood
س	س	س		س		س	س		س	الرعاية والتعلم في الحضنة Care and Learning in Nursery
س		س		س		س	س		س	المهارات الفنية والحركية في الطفولة المبكرة Art and Movement skills in Early Childhood
س				س		س	س			استراتيجيات التعليم والتعلم في الطفولة المبكرة Strategies of teaching in Early Childhood

مخرجات التعلم للبرنامج										المقررات
القيم		المهارات					المعرفة والفهم			
ق٢	ق١	م٥	م٤	م٣	م٢	م١	ع٢	ع١	ع٠	
س	س	س		س		س	س		س	الوسائل التعليمية في الطفولة المبكرة Teaching Aids in Early childhood
س	س			ر	ر		س		س	مناهج الطفولة المبكرة Early Childhood Curricula
س				ر		س	س		س	تنمية المفاهيم الدينية والاجتماعية في الطفولة المبكرة Development of Religious and Social Concepts in Early in Childhood
		س					س			أدب الأطفال الصغار Children's Literature
س	س			س	س	س	س			الشراكة الأسرية والمجتمعية في الطفولة المبكرة Family and Community Parentship in Early Childhood
ر	ر				س	س		س	س	خبرة ميدانية في الطفولة المبكرة (١) Field Experiences in Early Childhood (1)
			س				س			القرآن الكريم Quran
ر		س		ر	ر				س	تنمية المهارات اللغوية في الطفولة المبكرة Development of Linguistic Skills In Early Childhood



مخرجات التعلم للبرنامج										المقررات	
القيم		المهارات					المعرفة والفهم				
ق٢	ق١	م٥	م٤	م٣	م٢	م١	ع٢	ع١	ع٣		
ر		ر		ر		ر				س	تنمية المفاهيم الرياضية في الطفولة المبكرة Development of Mathematics in 1 Concepts Early Childhood
	ر	ر				س	س		س	س	صحة الطفل ورعايته Children's Health and Care
ر		ر		ر		ر	ر				تصميم برامج الطفولة المبكرة Design Early childhood program
ر	ر	ر		ر		ر	ر				خبرة ميدانية في الطفولة المبكرة (٢) Field Experiences in Early Childhood (2)
		ر				ر				س	قراءات في التخصص باللغة الإنجليزية Specialized Readings in English
	ر	ر				ر			س	س	علم نفس اللعب Psychology of Play
ر		ر				ر	ر				الوسائط الرقمية Digital media
	ت					س	س	س		س	المدخل إلى التربية الخاصة Introduction to Special Education



مخرجات التعلم للبرنامج										المقررات	
القيم		المهارات					المعرفة والفهم				
ق٢	ق١	م٥	م٤	م٣	م٢	م١	ع٢	ع١	ع٣		
ر				ر	ر	ر				ر	تتمة المفاهيم العلمية في الطفولة المبكرة Development of Scientific Concepts in Early Childhood
ت	ر			ر						ر	خبرة ميدانية في الطفولة المبكرة (٣) Field Experiences in Early Childhood (3)
	ر	ر		ر		ر	ر			س	التقويم في الطفولة المبكرة Assessment in Early Childhood
	ر	ت		ر	ر			ر		ر	مشكلات في الطفولة المبكرة Problems in Early Childhood
	ر	ت		ر	ت		ر			ر	إدارة بيئة التعلم في الطفولة المبكرة Management of Early Childhood Learning Environment
	ر	ت	ر	ر		ر				ر	استراتيجيات الدمج والتدخل المبكر Strategies of Inclusion and Early Intervention
ت	ت	ت		ت		ت	ت			ت	خبرة ميدانية في الطفولة المبكرة (٤) Field Experiences in Early Childhood (4)



مخرجات التعلم للبرنامج										المقررات
القيم		المهارات					المعرفة والفهم			
٢ق	١ق	٥م	٤م	٣م	٢م	١م	٢ع	١ع	١ع	
	ت	ت				ت	ر		ر	إرشاد الطفل وتوجيهه Children Guidance and Supervision
ت		ت	ر		ر					مناهج البحث Research Methods
ت		ت		ر	ر			ر		تشريعات ومنظمات الطفولة Childhood Organizations and Bylaws
ت	ت			ت		ت	ت		ت	خبرة ميدانية في الطفولة المبكرة (٥) Field Experiences in Early Childhood (5)
ت		ت	ت		ت					حلقة نقاش في الطفولة المبكرة Professional Seminar in Early Childhood
ت	ت	ت		ت		ت	ت	ت	ت	التدريب الميداني Fieldwork Experiences

*يتم إضافة جدول منفصل لكل مسار (إن وجد)

<p>٥. استراتيجيات التعليم والتعلم المستخدمة لتحقيق مخرجات التعلم للبرنامج. صف سياسات واستراتيجيات التعليم والتعلم والخبرات والمواقف التعليمية المختلفة متضمنة الأنشطة الصفية واللاصفية المناسبة لتحقيق مخرجات التعلم المستهدفة في كل مجال من مجالاتها.</p> <p>المحاضرة الصفية - الحوار و المناقشة - العروض التقديمية - العصف الذهني- التطبيقات العملية - أسلوب حل المشكلات - التعلم التعاوني - التفكير الإبداعي - المشاريع العملية - لعب الأدوار-التفكير الناقد- التدريس المصغر</p>
<p>٦. طرق تقييم مخرجات التعلم للبرنامج صف سياسات وأساليب وطرق التقييم المستخدمة (مباشرة ، غير مباشرة) للتحقق من اكتساب الطلاب لمخرجات التعلم المستهدفة في كل مجال من مجالاتها.</p> <p>(الاختبارات التحصيلية (تحريرية- شفوية)- التقييم المعتمد على الأداء (سلم التقدير اللفظي)- استمارات تقييم - استمارة الملاحظة- ملف الإنجاز)</p>

د. القبول والدعم الطلابي:

١. متطلبات القبول بالبرنامج

شروط القبول:

١- أن تكون طالبة حاصلة على شهادة الثانوية العامة أو ما يعادلها من داخل المملكة أو من خارجها.

- ٢- أن تكون الطالبة سعودية أو من أم سعودية.
- ٣- أن تكون الطالبة حسنة السيرة والسلوك.
- ٤- أن لا يكون قد مضى على تخرج الطالبة من الثانوية العامة أكثر من خمسة أعوام.
- ٥- وأن تكون الطالبة لاثقة طبيًا وخالية من العيوب المعيقة للتدريس (مشاكل النطق،....).
- ٦- اجتياز المقابلة الشخصية .

٢. برامج توجيه وتهيئة للطلاب الجدد

يوجد بالكلية وحدة الإرشاد الأكاديمي والتي تشرف على الإرشاد الأكاديمي لبرامج كلية التربية من خلال التواصل مع رئيسات الإرشاد الأكاديمي في الأقسام .

- تتولى لجنة الإرشاد الأكاديمي في قسم الطفولة المبكرة توزيع طالبات البرنامج على أعضاء القسم لتقديم الإرشاد لهن ومساعدتهن على اختيار المقررات بالتوافق مع الخطة الدراسية للبرنامج وذلك في الأسبوع الأول (أسبوع الحذف والإضافة) من كل فصل دراسي.

- يعقد الإرشاد المبكر لتقديم الخدمات الإرشادية للطالبات في الأسبوع الثاني عشر من كل فصل دراسي .

- يتركز عمل الأعضاء (المرشدات الأكاديميات) خلال الفصل الدراسي على متابعة الطالبات المتعثرات وغيرهن من الطالبات اللواتي لديهن مشكلات أكاديمية تتطلب استشارة المرشدة الأكاديمية، إضافة إلى إمكانية التواصل مع المرشدة عن طريق الايميل ونظام البانر.

-تضاف ساعات الإرشاد الأكاديمي بواقع 4 ساعات مكتبية على الأقل ضمن جدول العباء التدريسي للعضو والمعلن عنه على باب مكتب كل عضو.
إجراءات الارشاد المبكر :

يسبق الإعلان عقد اجتماع مع كل من: وكالة الشؤون التعليمية بالكلية ومديرة وحدة الارشاد الأكاديمي بالكلية ومنسقات الارشاد بالأقسام قبل بداية فترة التسجيل المبكر وذلك لتحديد اسلوب العمل وكيفية الاعلان عن التسجيل المبكر ووضع بعض العبارات التوضيحية لأهمية التسجيل الأكاديمي المبكر بالقسم وعمل أ. (البانرات التوضيحية وشرح طرق ووسائل الاستعداد للتسجيل المبكر

ب. (الإعلان على تويتر الكلية عن التسجيل المبكر

ج. (لوحات ارشادية امام قسم الطفولة المبكرة مدرج بها اسماء المرشدات ورقم مكتب كل مرشدة والى من يتوجهون في حال التدريب الميداني.

-ارسال حقيبة الارشاد الأكاديمي الكترونيا على المرشدات

لتعبئة محضر اجتماع ومراجعة سجلها وخطتها الدراسية، كما تم طباعة النماذج والخطط الدراسية وتزويد منصة قسم الطفولة المبكرة والتي تواجدت أمام القسم بنسخ من الخطط.

-وحرصا من قسم الطفولة المبكرة على سير عملية التسجيل المبكر بنجاح فقد تم قبل بدء فترة التسجيل المبكر بمخاطبة جميع المرشدات الاكاديميات بالقسم عبر الواتس والبريد الإلكتروني الجامعي بما يلي:

-تواجد والمرشدات الأكاديميات خلال فترة التسجيل المبكر في مكاتهن فيما عدا أوقات المحاضرات والتدريب



الميداني. - مهام المرشحات الأكاديميات خلال فترة التسجيل المبكر هو تذليل الصعوبات وحل مشكلات الطالبات. ومساعدتهم على اختيار المقررات الدراسية وفقا للخطة الدراسية ومساعدتهم على الالتزام بالخطط الدراسية حتى لا يحدث لهم تعثر في مقررات الخطة. - عمل محضر اجتماع توقع عليه كل من المرشدة والطالبة مع الاحتفاظ بنسخة منه وتسليمها إلى رئيسة لجنة الإرشاد بالقسم حتى تتمكن من عمل الإحصائيات المطلوبة ورفعها إلى مديرة وحدة الإرشاد الأكاديمي بالكلية. - الحرص على توجيه الطالبة بإنهاء المقررات المتبقية لها من المستويات الأدنى.

٣. خدمات الإرشاد (الأكاديمي، المهني، النفسي، الاجتماعي)

الإرشاد الأكاديمي:

تعد خدمات الإرشاد الأكاديمي من مهام عمل أعضاء الهيئة التعليمية وذلك للمساهمة مع القسم بدعم الطالبات المستجدات وغير المستجدات وتتركز مهام المرشدة الأكاديمية بثلاث مهام:

1/المهام الفنية وتتضمن

إعداد ملف الطالبة من قبل المرشدة.
إرشاد الطالبات في اختيار وتسجيل المقررات.
التأكد من عدم وجود أي تعارض في مواعيد جدول الطالبة الدراسي.
توضيح متطلبات التخرج للطالبة.

2/المهام الإدارية:

تقديم الإرشاد في حالات تغيير التخصص.
تقديم الإرشاد في حالات حذف وإضافة المقررات.
تقديم الإرشاد في حالات التأجيل والانقطاع عن الدراسة.
تقديم الإرشاد في حالات الانسحاب من الجامعة.

3/مهام عامة وتنظيمية:

حل المشكلات لمواجهة الصعوبات التي تتعلق بتخصصاتهن.

الإرشاد المهني:

تندرج خدمات الإرشاد المهني ضمن مهام مركز الإرشاد المهني في جامعة الأميرة نورة بنس عبدالرحمن ويسهم كل قسم بدوره في تقديم خدمات الإرشاد المهني للطالبات من خلال ممارسات وفعاليات منظمة ومخططة مسبقا للدعم الطالبات في مجال المهنة ويقوم قسم الطفولة المبكرة بتقديم ورش ودورات للطالبات في مجال التطوير المهني لهن بالتعاون مع طالبات قسم الطفولة المبكرة في تقديم ورش للطالبات.

الإرشاد النفسي والاجتماعي:

تقدم خدمات الإرشاد النفسي والاجتماعي من قبل مركز الإشراف الاجتماعي في كلية التربية من خلال أخصائيات اجتماعيات ونفسيات متخصصات، وتتضمن مهامهن في النظر في مشكلات الطالبات النفسية والاجتماعية والأسرية وتوجيههن وتقديم الدعم اللازم لهن بهدف مساعدة الطالبة في حل مشكلاتها بحيث لا تنعكس على أدائها الأكاديمي.
كما تتواصل الأخصائيات مع المسؤولين في القسم في الحالات التي تتطلب ذلك من خلال تقديم تقرير عن حالات الطالبات.



٢/ المهام الإدارية:

- تقديم الإرشاد في حالات تغيير التخصص.
- تقديم الإرشاد في حالات حذف وإضافة المقررات.
- تقديم الإرشاد في حالات التأجيل والانقطاع عن الدراسة.
- تقديم الإرشاد في حالات الانسحاب من الجامعة.

٣/ مهام عامة وتنظيمية:

- حل المشكلات لمواجهة الصعوبات التي تتعلق بتخصصاتهم.

٤. الدعم الخاص

(بطيئو التعلم، الأشخاص ذوي الإعاقة، الموهوبون.....)

يتم تقديم الدعم للطالبات ذوي الاحتياجات الخاصة في كلية التربية من خلال مركز الخدمات المساندة² وبرنامج الوصول الشامل والذي يهدف إلى تقديم خدمات نوعية تتسم بالجودة والشمولية لكافة الجوانب الأكاديمية والنفسية والاجتماعية والتقنية استناداً لأحدث الممارسات والمعايير الدولية بهدف دمج هذه الفئات وتمكينهن من خدمة أنفسهن والمجتمع.

تتضمن الخدمات المقدمة للطالبات ذوي الاحتياجات الخاصة على

الجلسات التعليمية .

الخدمات الأكاديمية .

الخدمات الإدارية

أما الفئات المستفيدة من هذه الخدمات

فئة صعوبات التعلم .

فئة الإعاقة الحركية .

فئة ضعاف السمع

فئة ضعاف البصر

فئة الأمراض المزمنة مثال التصلب اللويحي: (الصرع)

هـ. هيئة التدريس والموظفون:

١. الاحتياجات من هيئة التدريس والإداريين والفنيين.

المرتبة العلمية	التخصص		المتطلبات والمهارات الخاصة	العدد المطلوب*		
	العام	الدقيق		ذكور	إناث	المجموع
أستاذ						
أستاذ مشارك	طفولة مبكرة			-	١	١
أستاذ مساعد	طفولة مبكرة			-	١٩	١٩
محاضر	طفولة مبكرة			-	٢٧	٢٧
معيد	طفولة مبكرة			-	١٤	١٤

١	١	-			طفولة مبكرة	الفنيون ومساعدو المعامل
٦	٦	-			سكرتارية	الطاقم الإداري
						أخرى (حدد)

٢. التطوير المهني

١, ٢ إعداد هيئة التدريس حديثي التعيين وضح باختصار الإجراءات المتبعة لتأهيل هيئة التدريس الجدد حديثي التعيين (بما في ذلك بدوام جزئي أو زائر)
تقوم عمادة التطوير الأكاديمي بالجامعة بتأهيل أعضاء هيئة التدريس ومن في حكمهم الجدد (حديثي التعيين) من خلال تقديم برنامج تطوير مهني فور حصولهم على درجة الدكتوراه، ويتضمن البرنامج فقرات تعريفية بالجامعة ومرافقها وخدماتها وتطلعاتها، كما يفرض على عضو هيئة التدريس الجديد المشاركة في مجموعة من الدورات التدريبية التي تؤهله من الناحية التدريسية للانخراط في التدريس الجامعي.
٢, ٢ التطوير المهني لهيئة التدريس وضح باختصار خطة وإجراءات التطوير المهني والأكاديمي لهيئة التدريس (مثل: مجال استراتيجيات التعلم والتعليم، تقييم الطلاب، الجوانب المهنية الخ)
- يعد التحاق أعضاء هيئة التدريس بالدورات التدريبية عاملاً مهماً يهدف إلى تطوير وتنمية الكفايات الادائية لديه. وتساعد هذه الدورات التدريبية على تنمية مهارات عضو هيئة التدريس في مجال التعليم وكيفية تصميم المقرر واعداد الاختبارات ووسائل التقويم وفقاً لمعايير الجودة كما تساعد الدورات التدريبية الخاصة بالجودة على توضيح معايير ضمان الجودة الشاملة وكما تساعد على تبادل الخبرات بين أعضاء هيئة التدريس في التخصصات المختلفة -ورش ودورات عمادة التطوير الأكاديمي والتي تقدم العديد من الورش والدورات المتنوعة وتهدف بالدرجة الأولى تطوير أداء هيئة التدريس مثل برنامج التميز في التعليم والتعلم والتأهل للزمالة -ورش ودورات عمادة البحث العلمي وتقدم العديد من دورات وورش عمل في مجال البحث العلمي خاصة بأعضاء هيئة التدريس. - دورات تدريبية وورش عمل تقدم كلية التربية والتي تقدم العديد من الورش والدورات المتنوعة وتبادل الخبرات بين أعضاء هيئة التدريس - ورش يعدها القسم بناء إلى احتياجاته التدريبية ومنها دورات في مجال الجودة -ورش ودورات خارجية والتي يحضرها الأعضاء خارج جامعة الأميرة نورة بنت عبد الرحمن -حضور المؤتمرات العلمية والمشاركة بها.

و. مصادر التعلم والمرافق والتجهيزات:

١. مصادر التعلم آلية توفير وضمان جودة مصادر التعلم (الكتب، المراجع، مصادر التعلم الإلكترونية، مواقع الإنترنت الخ)
١ - يتم إرسال بيان بالكتب والمراجع المطلوبة إلى عمادة شؤون الطالبات لتوفيرها للطالبات، وبيعها بأسعار مناسبة.

- ٢- توفر عمادة شؤون المكتبات الكتب والمراجع وقواعد المعلومات اللازمة في المكتبة العامة.
- ٣- الاشتراك في مواقع المجلات العلمية على الشبكة العنكبوتية.
- ٤- يتوفر شبكة واي فاي في الجامعة ويمكن للطلاب الدخول عليها من خلال أجهزتهم اللوحية أو المحمولة والدخول على المصادر الالكترونية.
- ٥- يتوفر في كل قاعة دراسة جهاز (E-Podium) متصل بالانترنت ويمكن الرجوع للمصادر الالكترونية عبر الانترنت أثناء المحاضرات.

٢. المرافق والتجهيزات

(المكتبات ، المعامل ، القاعات الدراسية الخ)

المكتبة:

- تتوفر في الكلية مكتبة مخصصة لمنسوبي كلية التربية.
- يرسل مسؤولي المكتبة قوائم الكتب للأقسام لاختيار ما يناسبهم منها.
- يقترح أعضاء القسم أسماء كتب في مجال التخصص وترسل إلى المكتبة لتوفيرها مع بداية كل فصل دراسي. كما تتميز مباني الجامعة بتصميمها المعد للتدريس الجامعي ومن السهل توفير متطلبات التدريس داخل الكلية أو من الجهات الداعمة داخل الجامعة، كما تتوفر مكتبة مركزية ورقمية، ومنصات تعلم الكترونية متخصصة في الطفولة، وإمكانيات الربط الصوتي والمرئي عند الحاجة، ومعامل للمصادر الالكترونية في المكتبة المركزية، وقاعات للمذاكرة متاحة للطلاب.

- المكتبة المركزية

يوجد بالمكتبة المركزية مجموعة من مصادر التعلم في مجال تخصص البرنامج متاحة للطلاب وأعضاء هيئة التدريس ويعلن عنها بصورة دورية

- معامل التدريس المصغر وورشه الوسائل التعليمية

تم تجهيز واعداد معامل الطفولة المبكرة (معامل ٢٠١ للتدريس المصغر) وورشه الوسائل التعليمية طبقاً للمواصفات التخصصية ومراعاة شروط الامن والسلامة وقد تم تزويد هذه المعامل بالخامات والادوات المناسبة وتهدف ورشه انتاج الوسائل التعليمية بقسم الطفولة المبكرة الى تأهيل الطالبات مهنيًا وتنمية قدرتهم على انتاج الوسائل التعليمية وتوظيفها في المقررات الدراسية والخبرات الميدانية وتهدف معامل التدريس المصغر بقسم الطفولة المبكرة الى تعريف الطالبات ببيئة الروضة و تنميه الكفايات التدريسية لديهن وتدريبهن على مهارات تقديم الانشطة للأطفال في البرنامج اليومي وتطبيق الانشطة الصفية بعض المقررات الدراسية والانشطة اللاصفية

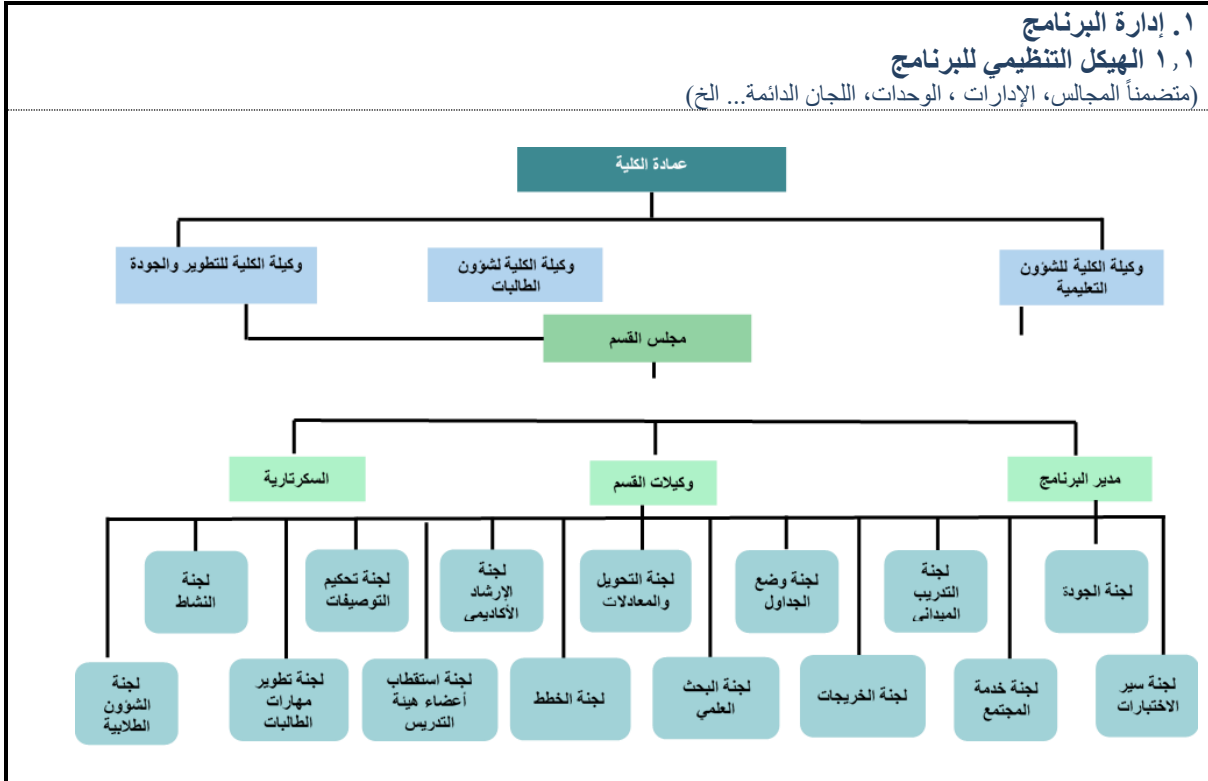
القاعات الدراسية ومعامل الحاسب الآلي

يتوافر لدى البرنامج عدد من القاعات الدراسية والتي تتفاوت في أحجامها لمراعاة عدد الطالبات في الشعبة وهي مجهزة بالسبورة الذكية، وأجهزة العرض، كما تتوفر خدمة الانترنت في القاعات الدراسية كما توفر الكلية حاسب آلي يستفيد منها أعضاء البرنامج في المحاضرات

٣. الإجراءات المتبعة لضمان توافر بيئة صحية وأمنة (طبقاً لطبيعة البرنامج)

- استطلاع رأي أعضاء هيئة التدريس حول الخدمات والمرافق والتجهيزات.
- تقديم دورات في الامن والسلامة.
- وضع خطط للطوارئ.

ز. إدارة البرنامج ولوائحه:



٢,١ مشاركة المستفيدين

صف آلية تمثيل ومشاركة المستفيدين في تخطيط البرنامج وتطويره (الطلاب، الهيئات المهنية، الجمعيات العلمية، جهات التوظيف... الخ)

يسهم أعضاء الهيئة التعليمية في التخطيط للبرنامج وتطويره من خلال:

- مشاركة الأعضاء بلجان البرنامج.
- مشاركة الأعضاء بأنشطة الجودة ومهامها.
- مشاركة الأعضاء في مناقشة واعتماد مواضيع تطوير البرنامج في مجالس القسم.
- الاطلاع على إجراءات التطوير بالبرنامج
- اشتراك مجموعة من أعضاء هيئة التدريس كمنسقات للمقررات الدراسية وكأعضاء في لجنة البرنامج.
- كما تسهم الهيئات المهنية والجمعيات العلمية وجهات التوظيف في التخطيط للبرنامج وتطويره من خلال عقد اللقاءات العلمية والندوات واستطلاع آرائهم حول مخرجات البرنامج واحتياجات سوق العمل وتيسير الفرص الاستثمارية لفتح فرص عمل جديدة للخريجات.
- أما الطالبات فتتركز اسهاماتهن في:
- انضمام ممثلات عن الطالبات في لجنة البرنامج.
- لجنة نشر ثقافة الجودة بين الطالبات.
- لجنة دعم مهارات الطالبات.
- لجنة الارشاد الأكاديمي

٢. لوائح البرنامج

ضع قائمة بلوائح البرنامج ذات العلاقة والرابط الإلكتروني لها: لائحة القبول والتسجيل، الدراسة والاختبارات، التوظيف، التأديب والتظلم... الخ

لائحة الدراسة والاختبارات للمرحلة الجامعية والقواعد التنفيذية بالجامعة

<https://www.pnu.edu.sa/ar/deanship/registration/pages/list.aspx>

ج. ضمان جودة البرنامج:

<p>١. نظام ضمان الجودة في البرنامج. ضع الرابط الإلكتروني لدليل نظام ضمان الجودة http://www.pnu.edu.sa/arr/Deanships/Quality/Pages/Default.aspx https://drive.google.com/file/d/1NNr7G6W5oVv757bfUSfPyHJMjcdBqI90_/view</p>
<p>٢. إجراءات مراقبة جودة البرنامج.</p> <ul style="list-style-type: none">• قياس مخرجات تعلم البرنامج• - قياس مخرجات تعلم المقررات الدراسية• - قياس مؤشرات الأداء• - تحليل نتائج تقييم الطالبات والخريجات وجهات التوظيف للمقررات الدراسية والبرنامج.• - تقييم عضو هيئة التدريس.• - تقييم التدريب الميداني والخبرات الميدانية.• - الإرشاد الأكاديمي• - الإرشاد المهني• - تفعيل دور اللجنة الاستشارية
<p>٣. إجراءات مراقبة جودة مقررات البرنامج التي تُدرّس من خلال أقسام علمية أخرى.</p> <ul style="list-style-type: none">• يعقد مجلس القسم اجتماعات دورية تقييمية وتطويرية يشارك فيها ذوي العلاقة.• متابعة التقارير التطويرية الناتجة عن تقارير المقررات ودراساتها• إجراء مراجعات دورية لتوصيف المقررات• الاطلاع على المستجدات في مجال المقرر
<p>٤. الإجراءات المتبعة للتأكد من تحقيق التكافؤ بين المقر الرئيسي للبرنامج (بشطريه: طلاب، طالبات) وبقية الفروع الأخرى.</p> <p>لا ينطبق</p>
<p>٥. إجراءات تطبيق الضوابط المؤسسية للشراكة التعليمية والبحثية (إن وجدت)</p> <p>حصر الشراكات التعليمية والبحثية متابعة تقارير الشراكات بشكل دوري -الالتزام بالخطط التنفيذية للشراكات</p>
<p>٦. خطة البرنامج في قياس مخرجات التعلم على مستوى البرنامج وآليات الاستفادة من نتائجها في عمليات التطوير.</p> <p>يجري البرنامج قياساً لنواتج التعلم البرنامج وفق الإجراءات الآتي: الربط بين الرسالة والأهداف من خلال تحديد الكلمات المفتاحية في الرسالة ". ربط الكلمات المفتاحية للرسالة بأهداف البرنامج والتي بدورها يتم ربطها بنواتج التعلم. وضع مؤشرات قيام لكل ناتج من نواتج تعلم البرنامج. -إعداد روبرك) مقاييس تقدير لفظي (لكل مؤشر من مؤشرات نواتج التعلم مكون من ثلاثة مستويات (مرضي – متطور- غير مرضي)، مع تحديد شرح لكل مستوى بمشاركة منسقات المقررات.</p>



-تحديد المستوى المستهدف لكل مؤشر بحيث تم اعتماد الدرجة) ٣,٥ (كمستوى مستهدف للقيام.
-ربط مخرجات تعلم البرنامج مع مقررات الخطة الدراسية في المستويات العليا من المستوى الخامس وحتى المستوى الثامن.

٧. مصفوفة تقييم جودة البرنامج

مجالات التقييم	مصدر التقييم	طريقة التقييم	توقيت التقييم
قيادة البرنامج	أعضاء هيئة التدريس	استطلاعات الرأي(استبانة تقويم رضى عضو هيئة التدريس عن خدمات وبيئة الجامعة)	نهاية العام الدراسي
فاعلية التدريس والتقييم	قياس نواتج تعلم البرنامج - الخريجات -طالبات المنتصف والنهائي وجهات التوظيف والهيئة الاستشارية	١-تقارير(نتائج قياس مخرجات التعلم) ٢- استطلاعات الرأي(استبانة تقويم رضى عضو هيئة التدريس عن خدمات وبيئة الجامعة) ٣-لقاءات (الهيئة الاستشارية وممثلين من سوق العمل)	نهاية الفصل الدراسي
مصادر التعلم	الطالبات أعضاء هيئة التدريس الهيئة الإدارية	استطلاعات الرأي(استبانة تقويم رضى عضو هيئة التدريس عن خدمات وبيئة الجامعة)	نهاية الفصل الدراسي
الخدمات	الطالبات أعضاء هيئة التدريس الهيئة الإدارية	استطلاعات الرأي(استبانة تقويم رضى عضو هيئة التدريس عن خدمات وبيئة الجامعة)	نهاية الفصل الدراسي
أماكن التدريب الميداني	الطالبات، أعضاء هيئة التدريس	استطلاع رأي ، مقابلات	خلال الفصل الدراسي

مجالات التقييم (قيادة البرنامج، فاعلية التدريس والتقييم، مصادر التعلم، الخدمات، الشراكات الخ)
مصدر التقييم (الطلاب، الخريجون، هيئة التدريس، قيادات البرنامج، الإداريين، الموظفين، المراجع المستقل الخ)
طريقة التقييم (استطلاعات الرأي، المقابلات، الزيارات، الخ)
توقيت التقييم (بداية الفصل الدراسي، نهاية العام الأكاديمي الخ)

٨. مؤشرات قياس أداء البرنامج

الفترة الزمنية لتحقيق مؤشرات الأداء المستهدفة (....) عام

م	الرمز	مؤشر الأداء	المستوى المستهدف	طرق القياس	توقيت القياس
١	KPI-1- 1-01	نسبة المتحقق من مؤشرات أهداف الخطة التشغيلية للبرنامج	50%	النسبة	نهاية العام

م	الرمز	مؤشر الأداء	المستوى المستهدف	طرق القياس	توقيت القياس
٢	KPI-3-02	تقويم الطلاب لجودة خبرات التعلم في البرنامج	3.75	المعدل	نهاية الفصل الدراسي
٣	KPI-3-03	تقويم الطلاب لجودة المقررات	3.75	المعدل	نهاية العام
٤	KPI-3-04	معدل التمام الظاهري	80%	المعدل	نهاية العام
٥	KPI-3-05	معدل استبقاء طلاب السنة	90%	المعدل	نهاية العام
٦	KPI-3-06	مستوى أداء الطلاب في الاختبارات المهنية و/أو الوطنية	نسبة اجتياز الطالبات 98% ومتوسط الاداء 75%	النسبة	نهاية العام
٧	KPI-3-07	توظيف الخريجين والتحاقهم ببرامج الدراسات العليا	20%	النسبة	بداية العام
٨	KPI-3-08	معدل عدد الطلاب في الصف	1:25	المعدل	نهاية العام
٩	KPI-4-09	تقويم جهات التوظيف لكفاءة خريجي البرنامج	3.75	المعدل	نهاية العام
١٠	KPI-4-10	رضا الطلاب عن الخدمات المقدمة	3.75	المعدل	نهاية العام
١١	KPI-5-11	نسبة الطلاب إلى هيئة التدريس	1:30	النسبة	نهاية العام
١٢	KPI-5-12	النسبة المئوية لتوزيع هيئة التدريس	أستاذ % 33 + مساعد أستاذ % 1 مشارك	النسبة	نهاية العام
١٣	KPI-5-13	نسبة تسرب هيئة التدريس من البرنامج	1%	النسبة	نهاية العام



م	الرمز	مؤشر الأداء	المستوى المستهدف	طرق القياس	توقيت القياس
١٤	KPI-5-14	النسبة المئوية للنشر العلمي لأعضاء هيئة التدريس	25%	النسبة	نهاية العام
١٥	KPI-5-15	معدل البحوث المنشورة لكل عضو هيئة تدريس	1:0.20	المعدل	نهاية العام
١٦	KPI-5-16	معدل الاقتباسات في المجلات المحكمة لكل عضو هيئة تدريس.	1:2	المعدل	نهاية العام
١٧	KPI-6-17	رضا المستفيدين عن مصادر التعلم	3.75	المعدل	نهاية العام

* بما في ذلك المؤشرات المطلوبة من المركز الوطني للتقويم والاعتماد الأكاديمي

ط. بيانات اعتماد التوصيف :

قسم الطفولة المبكرة	جهة الاعتماد:
العاشرة	رقم الجلسة:
١٤٤٢/٧/٥ هـ	تاريخ الجلسة:

