



رحلتك الأكاديمية خطوة بخطوة
في دليل الطالبة الجامعية





جامعة الأميرة نورة بنت عبدالرحمن
Princess Nourah bint Abdulrahman University

مكتبة





جامعة الأميرة نورة بنت عبدالرحمن
Princess Nourah bint Abdulrahman University

المحتويات:

| | |
|----|--|
| 0 | الاعتماد الأكاديمي من عمادة الجودة والاعتماد الأكاديمي |
| ٦ | إدارة التميز والإبداع الطلابي |
| ٧ | المكتبة المركزية. |
| ٨ | مركز الدعم الوظيفي والإرشاد المهني |
| ٩ | مركز مساندة ذوي الإعاقة |
| ١٠ | وحدة الخريجات |
| ١٢ | وحدة التوعية الفكرية |
| ١٣ | إدارة الأنشطة الرياضية |
| ١٤ | مستشفى الملك عبدالله |
| ١٦ | مركز الاستشارات الأسرية |
| ١٧ | الأندية الطلابية للعام الجامعي ١٤٤٣/١٤٤١هـ. |
| ١٧ | أهداف الأندية الطلابية |
| ١٨ | التعريف بالأندية الطلابية |
| ٢٥ | ضوابط تشكيل الأندية الطلابية |
| ٢٦ | شروط الترشيح لرئاسة النادي الطلابي |
| ٢٦ | آلية اختيار أعضاء النادي الطلابي |
| ٢٧ | شروط الترشيح لعضوية النادي الطلابي |
| ٢٨ | السجل المهاري , أهدافه وضوابط منحه ومحتوياته |
| ٢٩ | الرحلات الطلابية |
| ٢٩ | أنواع الرحلات |
| ٢٩ | أهداف الرحلات |
| ٣٠ | شروط اشتراك الطالبات في الرحلات الطلابية |
| ٣٠ | الضوابط العامة للرحلات الطلابية |
| ٣١ | برنامج التشغيل الطلابي |
| ٣٢ | مركز الدعم والخدمات الطلابية (A4) |



جامعة الأميرة نورة بنت عبد الرحمن
Princess Nourah bint Abdulrahman University

المحتويات:

| | |
|----|---|
| ٣٣ | مركز دعم المهارات الطلابية (نجاح) |
| ٣٤ | آلية التسجيل بالورش والبرامج التدريبية |
| ٣٥ | القروض والإعانات في صندوق الطالبات |
| ٣٥ | شروط وضوابط عامة للقروض |
| ٣٦ | شروط وضوابط سداد القروض |
| ٣٦ | برنامج الإعانات |
| ٣٦ | شروط وضوابط الإعانات المستمرة |
| ٣٧ | شروط وضوابط الإعانات المقطوعة |
| ٣٨ | وكالة العمادة للتوجيه والإرشاد الطلابي |
| ٣٩ | المجلس الاستشاري الطلابي |
| ٣٩ | شروط الترشيح لعضوية المجلس الاستشاري |
| ٤٠ | سكن الطالبات |
| ٤٠ | الخدمات المقدمة لطالبة السكن الجامعي |
| ٤٠ | مرافق السكن الجامعي |
| ٤١ | الشروط اللازمة لقبول الطالبة في السكن الجامعي |
| ٤٢ | الأوراق المطلوبة لتقديم طلب الإقامة في السكن الجامعي |
| ٤٣ | أنظمة وقوانين السكن الجامعي |
| ٤٣ | -أنظمة الخروج من السكن |
| ٤٤ | المبيت خارج السكن |
| ٤٤ | -التفيب عن السكن |
| ٤٤ | -ضوابط الزيارة داخل السكن |
| ٤٤ | -ضوابط حضور طالبة السكن للملتقيات والدورات |
| ٤٥ | إجراءات إخلاء السكن |
| ٤٦ | حقوق والتزامات الطالبة الساكنة |
| ٤٧ | المخالفات التي تستوجب إيقاع العقوبة على الطالبة الساكنة |

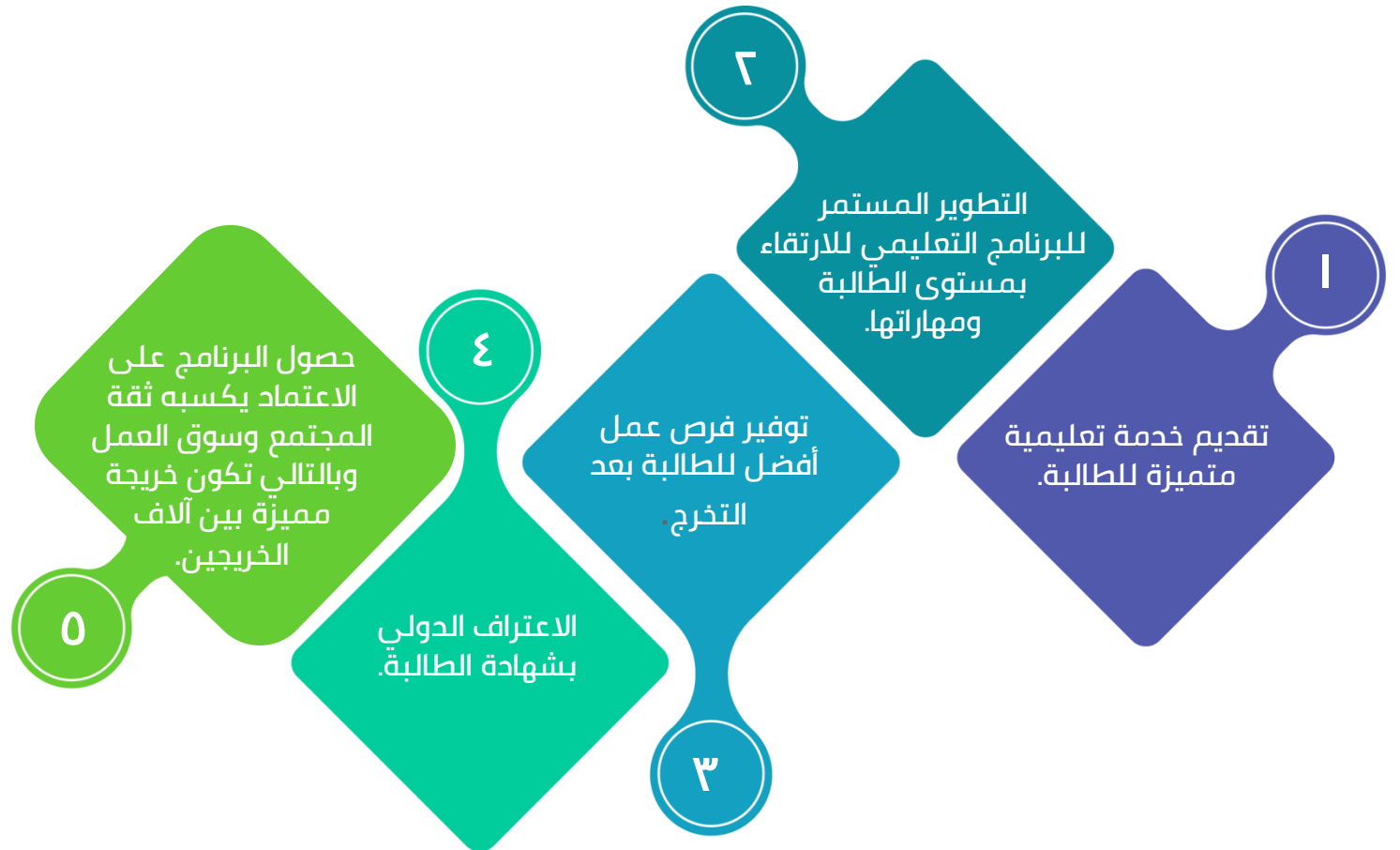
ماهي الجودة الأكاديمية؟

هي نظام إداري يحدد مستوى وقيمة مؤسسة تعليمية أو برنامج تعليمي مقارنة بمعايير محددة بهدف التحسين المستمر.

دور الطالبة في الاعتماد البرامجي:

قراءة دليل البرنامج لتتعرف على الخطة الدراسية للبرنامج ونظام الامتحانات والقواعد المنظمة للسلوك والحقوق والواجبات.
التعرف على رؤية ورسالة الجامعة و الكلية والبرنامج وأهدافهم.
الحرص على تقييم المقرر وعضو هيئة التدريس بمصداقية وموضوعية في نهاية الفصل الدراسي.
الاستجابة للاستبانات بكل شفافية و مصداقية عالية.

أهمية الاعتماد لدى الطالبات:



تسعى إدارة التميز والإبداع لإيجاد بيئة متميزة محفزة لتمييز وابداع طالبات جامعة الأميرة نورة بنت عبدالرحمن لاستثمار الطاقات ودعم التأهيل لمحاكاة التطور العالمي .

الخدمات المقدمة من إدارة التميز والإبداع الطلابي :

- برامج تدريبية تركز على عناصر البحث والابتكار والإبداع وكل ما من شأنه أن يضيف للطالبات أكاديميا وبحثيا .
- رعاية أفكار الطالبات واستثمار طاقاتهم بما يتوافق مع التوجهات العالمية في جميع مجالات التميز والابتداع والابتكار والتفوق .
- تقديم الاستشارات للطالبات في مجالي البحث والابتكار والابداع والربط مع مصادر الخبرة والمعلومات لهذه المجالات .
- تأهيل الطالبات المتميزات أكاديمياً وبحثياً وذوات الأفكار الإبداعية للمشاركة في المحافل والمؤتمرات المناسبة .
- تنظيم فعالية سنوية بهدف تنمية روح التنافس بين الطالبات المتميزات وتكريمهن في مجالي الابتكار والبحوث العلمية .
- دعم وتشجيع الطالبات

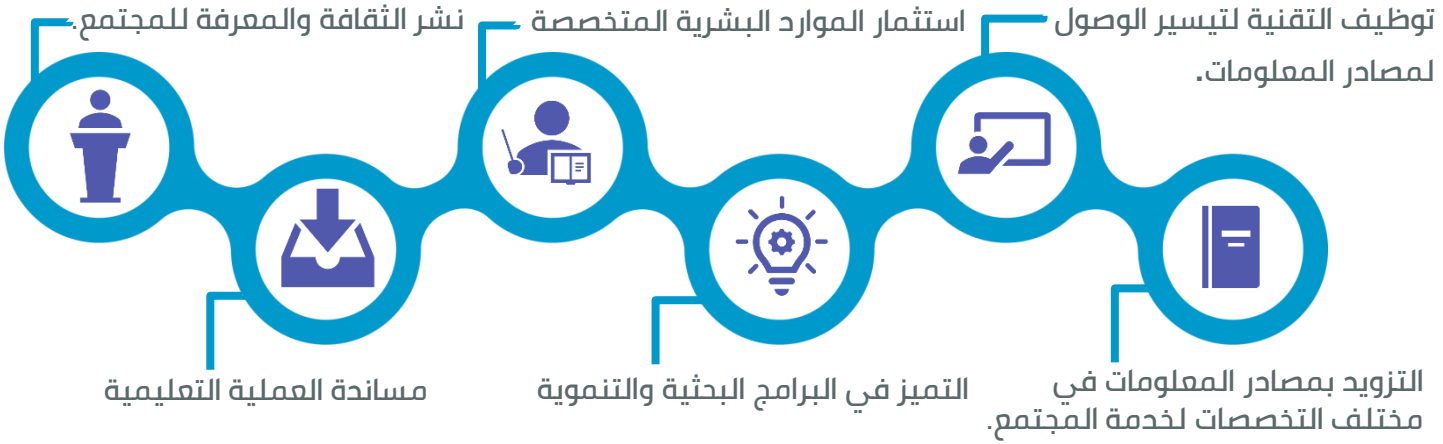
متى تتوجهين إلى إدارة التميز والإبداع الطلابي؟

إذا كانت الطالبة تحمل فكرة إبداعية او مطورة لفكرة سابقة بحيث أن لا تكون مكررة وتشمل الابتكار الطبي والابتكار في الفن وفي التراث والتقني .



تسعى جامعة الأميرة نورة إلى توفير خدمات مميزة ومحفزات لمنسوبات الجامعة وتحرص عمادة شؤون المكتبات على دعم العملية التعليمية والبحثية ونشر الثقافة والمعرفة من خلال تقديم أفضل الخدمات وتوفير أحدث التقنيات في المكتبة المركزية والمكتبات الفرعية.

الأهداف



خدمات عمادة شؤون المكتبات:

تعمل عمادة شؤون المكتبات جاهدة على تقديم الخدمات المكتبية لجميع منسوبي جامعة الأميرة نورة بنت عبدالرحمن من أعضاء هيئة تدريس وأعضاء هيئة إدارية وطالبات بالإضافة إلى المستفيدين من خارج الجامعة.

أوقات العمل:

النساء- من الأحد إلى الخميس من ٨ صباحاً إلى ١١ مساءً.
الرجال- من السبت ١٠ صباحاً حتى ٤ مساءً.

من الأحد إلى الخميس من ٨ صباحاً إلى ٣ مساءً.

الخط الساخن لخدمة المستفيدين

تخصص عمادة شؤون المكتبات خط ساخن لخدمات المستفيدين عند وجود أي استفسار أو مقترحات.

E-Mail: dla-us@pnu.edu.sa

Tel: 0118244424

المكتبة المركزية

المكتبة الفرعية

الخط الساخن

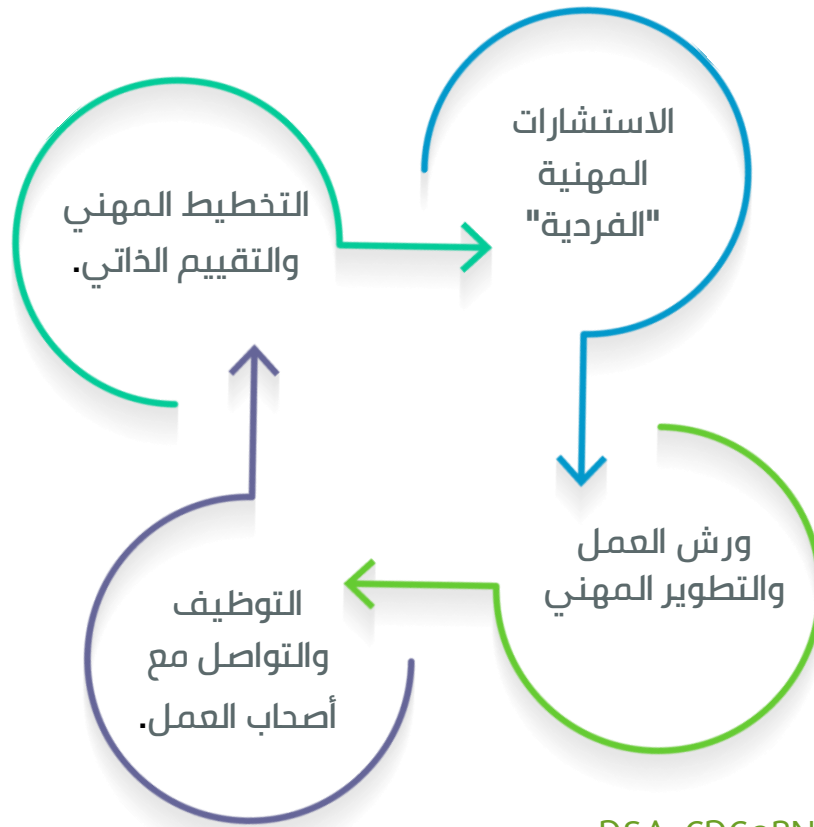
مركز الدعم الوظيفي والإرشاد المهني

يسعى المركز إلى مساعدة الطالبات على اتخاذ القرارات المهنية الذكية وتحديد توجهاتهن في ظل الفرص الوظيفية المتاحة في سوق العمل كما يهدف إلى تهيئة طالبات وخريجات الجامعة للاندماج في الميدان العملي ومساعدتهن على الإعداد والتخطيط له مبكراً بما يدعم المساهمة الفعالة في بناء المجتمع.

أهداف المركز:

- تمكين الطالبات من المهارات اللازمة لوظائف المستقبل المتغيرة بمؤثرات تقنية واقتصادية وثقافية واجتماعية.
- تعزيز الاستعداد الوظيفي للطالبات والخريجات من خلال تقديم خدمات الإرشاد المهني وبرامج التطوير المهني.
- عقد الشراكات والاتفاقيات متعددة الأوجه مع القطاعين الحكومي والخاص لدعم التطور المهني لطالبات الجامعة وخريجاتها.
- المساعدة في توفير فرص العمل والتدريب المهني المنتهي بالتوظيف لطالبات وخريجات الجامعة بالتعاون مع جهات العمل.

الخدمات التي يقدمها مركز الإرشاد المهني والدعم الوظيفي:



للتواصل DSA-CDC@PNU.EDU.SA

مركز متخصص لدعم طالبات ذوات الاعاقة من خلال تقديم خدمات نوعية تتسم بالجودة والشمولية لكافة الجوانب الأكاديمية والإدارية و النفسية و الاجتماعية و التقنية وذلك استنادا على أحدث الممارسات و البراهين البحثية والمعايير الدولية، بما يساهم في دمج هذه الفئات وتمكينهن من خدمة أنفسهن و المجتمع.

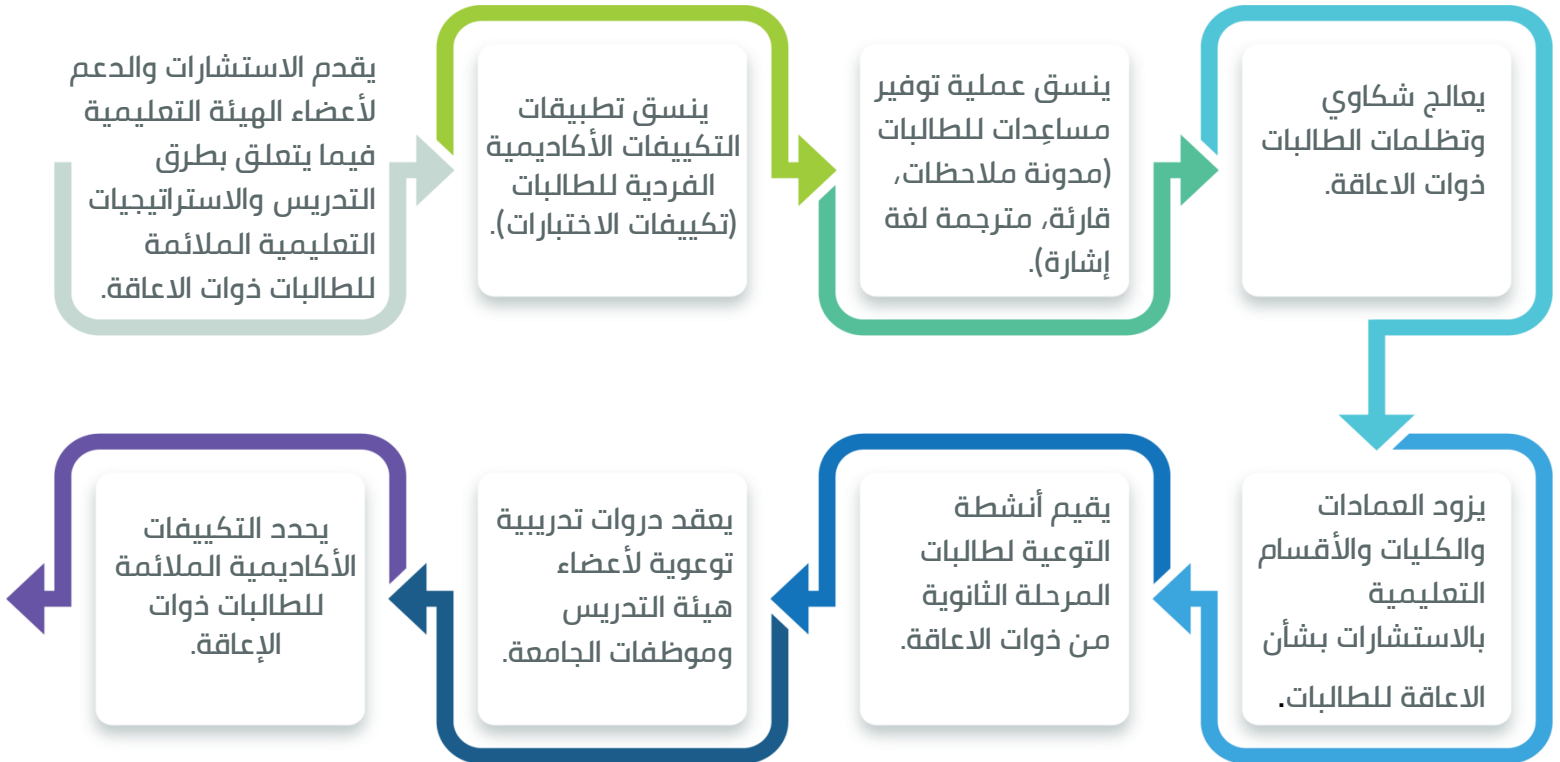
أهداف المركز:

- تقديم الدعم الأكاديمي للطالبات ذوات الإعاقة.
- رفع جاهزية مرافق الجامعة لتلبية احتياجات الطالبات ذوات الإعاقة.
- تنمية مهارات أعضاء الهيئة التعليمية في تدريس الطالبات ذوات الإعاقة.
- بناء الشراكات الاستراتيجية مع القطاع الخاص لدعم دمج الطالبات ذوات الإعاقة في سوق العمل.

الفئات المستهدفة :

- صعوبات التعلم
- ضعف السمع
- ضعف البصر
- الاعاقة الحركية
- اضطراب تشتت الانتباه والنشاط الزائد.
- الأمراض المزمنة (التصلب اللويحي، الصرع)

مهام المركز:



الخدمات المقدمة من المركز:

الخدمات الأكاديمية:

- التواصل والمتابعة الدائمة لطالبات من قبل مشرفات المركز من أخصائيات التربية الخاصة على مستوى الكليات .
- التنسيق مع إدارات وكليات وعمادات الجامعة لتلبية احتياجات الطالبات الأكاديمية والنفسية والاجتماعية.
- التواصل مع أعضاء هيئة التدريس إلكترونياً لحل مشكلات الطالبات الأكاديمية.

الخدمات الإدارية :

- توفير مواصلات للتنقل بين الكليات ومرافق الجامعة عند الحاجة .
- حلقة وصل بين الطالبات وبين الجهات الخارجية المقدمة لمختلف أنواع الدعم المقدم لذوي الإعاقة.
- متابعة صرف مكافأة بدل الإعاقة لطالبات ذوات الإعاقة.
- إصدار بطاقة دخول وخروج من جميع البوابات.
- توجيه الطالبات للجهات المعنية بصرف الأجهزة الطبية (مثل: سماعات ومعينات بصرية).
- إصدار بطاقة دخول مرافق عند الحاجة.
- التوعية والتثقيف بتفعيل الأيام العالمية.
- توفير الأجهزة البصرية للطالبات ذوات الإعاقة البصرية.



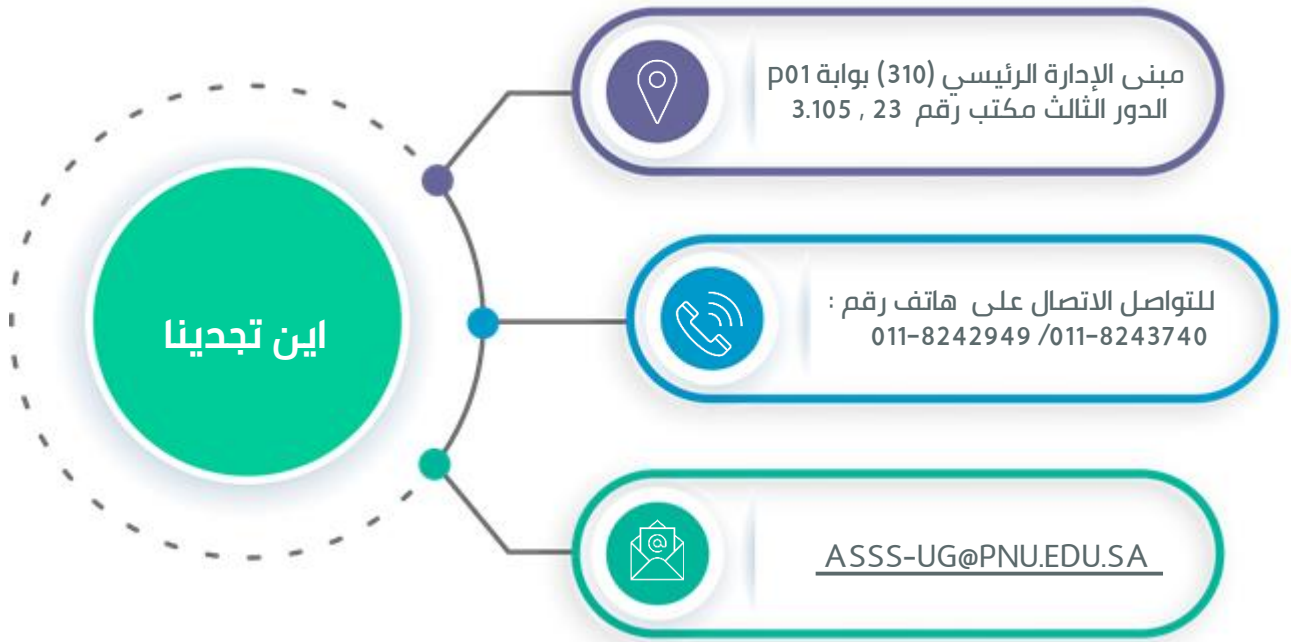
هي وحدة تعنى بجميع شؤون خريجات جامعة الأميرة نورة بنت عبدالرحمن تهدف إلى دعم خريجات جامعة الأميرة نورة بنت عبدالرحمن وتعزيز الروابط والتواصل بين الجامعة وخريجاتها تحقيقاً لأهداف الجامعة في تقديم مخرجات تساهم في المسيرة التنموية لتحقيق رؤية المملكة ٢٠٣٠.

المهام:

- تقديم منصة للخريجات تشمل خدمات تخص الخريجة وتسهم في تأهيلها لسوق العمل.
- المساهمة في تسهيل عملية التأهيل المهني والتدريبي لخريجات جامعة الأميرة نورة بنت عبدالرحمن.
- دعم الخريجات المتميزات مهنيًا وتفعيل دورهن الإيجابي لطالبات جامعة الأميرة نورة بنت عبدالرحمن .
- عقد الشراكات والاتفاقيات مع سوق العمل بما يسهم في خدمة الخريجات مهنيًا.
- عقد لقاءات للخريجات لتفعيل دورهن في خدمة الجامعة والمجتمع .

الخدمات المقدمة من وحدة الخريجات:

- المنصة الإلكترونية للخريجات .
- جميع خدمات الخريجات عن بعد .



تعمل لتعزيز الانتماء الديني والوطني والمشاركة في تكوين مجتمع معاصر دون الاخلال بهويته الوطنية والدينية.

الأهداف:

- اتكريس الانتماء الديني والوطني، مع رؤية عالمية لا تفقد الطالبة هويتها الوطنية والدينية.
- تعزيز القيم الإنسانية والأخلاقية المنبثقة من ديننا الإسلامي.
- التحذير من الجماعات والتيارات والتنظيمات المتطرفة والمحرفة وذات الأهداف المشبوهة.
- تعريف الطالبات بمتطلبات ومعطيات الرؤية الوطنية ٢٠٣٠ ليكن جزء واعي وشريك فاعل ومؤثر في تحقيق جودة الحياة.
- رصد الظواهر السلبية عند الفتيات والرفع بها للجهات المختصة لمعالجتها وفق رؤية وسطية وشمولية للأبعاد الاجتماعية والثقافية والنفسية .
- التعاون مع إدارة الأنشطة الطلابية بما يكرس الانتماء الوطني والاعتدال الفكري.
- تشجيع الكليات على توجيه أبحاث متطلبات التخرج لخدمة تعزيز الانتماء الوطني.
- تصميم مبدئي لخارطة طريق الخطة الاستراتيجية للوحدة خلال الخمس سنوات القادمة.

المهام :

- تصميم خطة سنوية للبرامج والأنشطة المحققة لأهداف وحدة التوعية الفكرية.
- التنسيق بين الجهات والإدارات المختلفة داخل وخارج الجامعة لتحقيق أهداف الوحدة.
- القيام بعمليات المراجعة والتقويم لبرامج وأنشطة الوحدة من جوانبها المختلفة.
- استقطاب ذوي الخبرة والتخصص في التوعية الفكرية لتنفيذ برامجها وفقاً للخطة السنوية.
- كتابة تقارير عن نشاط ومنجزات الوحدة فصلية وسنوية.

تأسست الإدارة في يونيو ٢٠١٩ وتشرف على نادي أعضاء نسائي-نادي أعضاء رجالي- نادي طالبات.

ماهي الاندية الرياضية؟

هو نادي رياضي ترفيهي اجتماعي للرجال والنساء يهدف الى تنشئة جيل رياضي ملتزم أخلاقياً ناجح عملياً منافس رياضياً ممتناً لناديه منتمياً لقيادته ووطنه.

تم افتتاح النادي عام ٢٠١٢، ويضم عدداً من المرافق والملاعب الرياضية المبنية على مستوى من الاحترافية، حيث يفتح المركز أبوابه من الساعة الثانية ظهراً الى الساعة العاشرة مساءً جميع أيام الأسبوع ما عدا يوم الجمعة، حيث يشترط لمن يرغب بالاشتراك أن يكون من أعضاء هيئة التدريس في الجامعة وأبنائهم وأزواجهم وموظفي الجامعة، وموظفي مستشفى الملك عبد الله الجامعي.

الألعاب الرياضية:

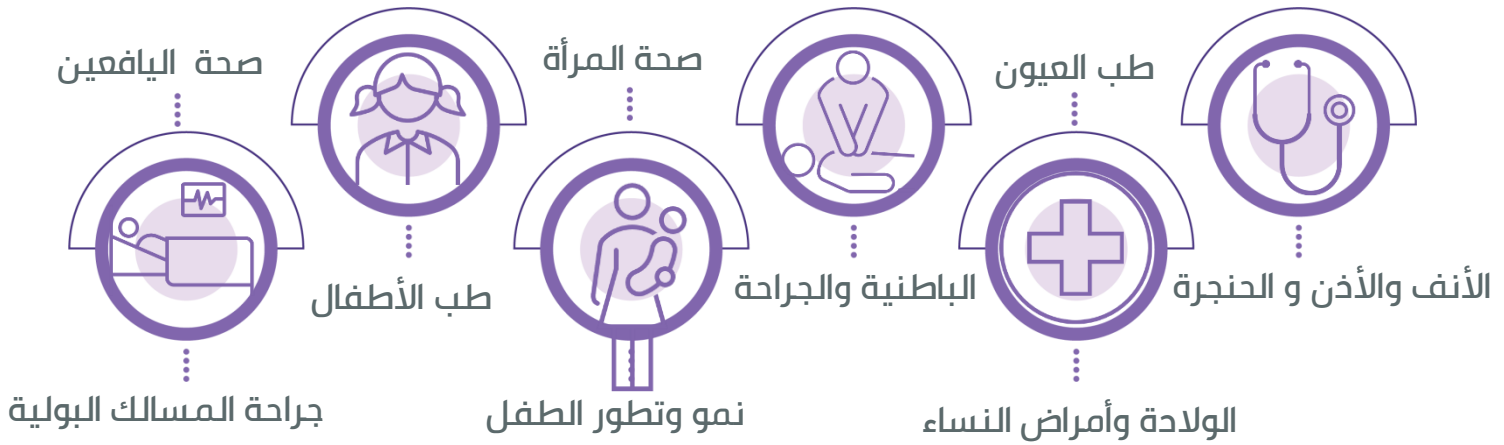


تضم منشآت عصرية تشمل:

ملاعب تنس أرضي-ملاعب كرة قدم-مسابح-أندية رياضية –ملاعب ريشة طائرة-ملاعب كرة الطائرة-مضامير سباق-ملاعب كرة السلة.

يقع مستشفى الملك عبد الله بن عبد العزيز الجامعي (KAAUH) في الجهة الجنوبية من جامعة الأميرة نورة بنت عبد الرحمن، وهو مستشفى تعليمي مجهز بسعة (٣٠٠) سرير ويضم عيادات خارجية وغرف تنويم وكذلك قسم للإسعاف والطوارئ، وكجزء من رسالة المستشفى فإنه يقوم على دمج الخدمات المقدمة مع التعليم والبحوث والتي من شأنها الوصول لأفضل المعارف والرعاية للمرضى والطلاب باستخدام أحدث الوسائل.

إضافة لذلك يتميز المستشفى بوجود ثلاثة مراكز تميز متكاملة في التخصصات التالية:



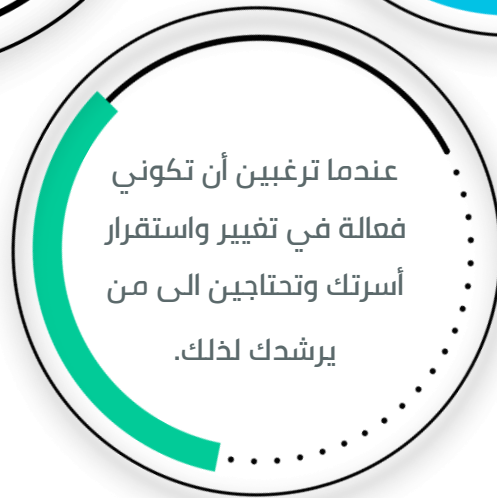
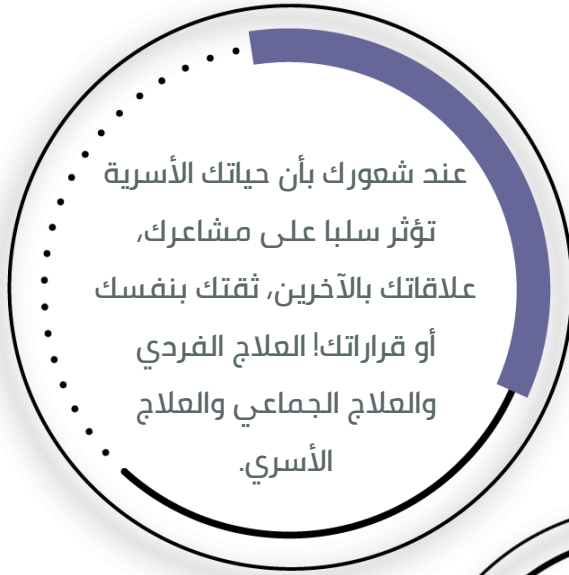
إضافةً الى ذلك تمثل الجودة وسلامة المرضى ركناً أساسياً في نموذج الرعاية لدينا وتتمثل بشكل يومي في كل عمل يقوم به كل فرد أو قسم داخل منظومة المستشفى حيث توفر الوقاية من الضرر للمرضى وعائلاتهم وذلك من خلال تبني أفضل الطرق لتقديم الرعاية الآمنة والجودة العالية.

يعد مركز الاستشارات الأسرية أول مركز متخصص بالأسرة بين الجامعات في المملكة، حيث تم تأسيس هذا المركز للمشاركة بمعالجة المشكلات الأسرية التي تهدد أمن الأسرة وتماسكها، وتصحيح بعض المفاهيم المرتبطة بالأسرة والزواج والطلاق والإنجاب وأسس التربية السليمة. وإدراكاً لأهمية التماسك والترابط الأسري وأثره على تماسك ووحدة المجتمع تبنت جامعة الأميرة نورة بنت عبدالرحمن انشاء مركز الاستشارات الأسرية ايماناً منها بدورها في خدمة المجتمع، تحت شعار :

"أسرة مترابطة ، مجتمع آمن"

يقدم المركز خدماته لمنسوبات الجامعة من طالبات و موظفات و أسرهم و المجتمع كافة.

متى تتوجهين إلى مركز الاستشارات الأسرية :



الخدمات المقدمة من مركز الاستشارات الأسرية ::

يقدم مركز الاستشارات الأسرية ترابط بخصوصية و سرية تامة الخدمات التالية :

الاستشارات النفسية والاجتماعية والأسرية ❀

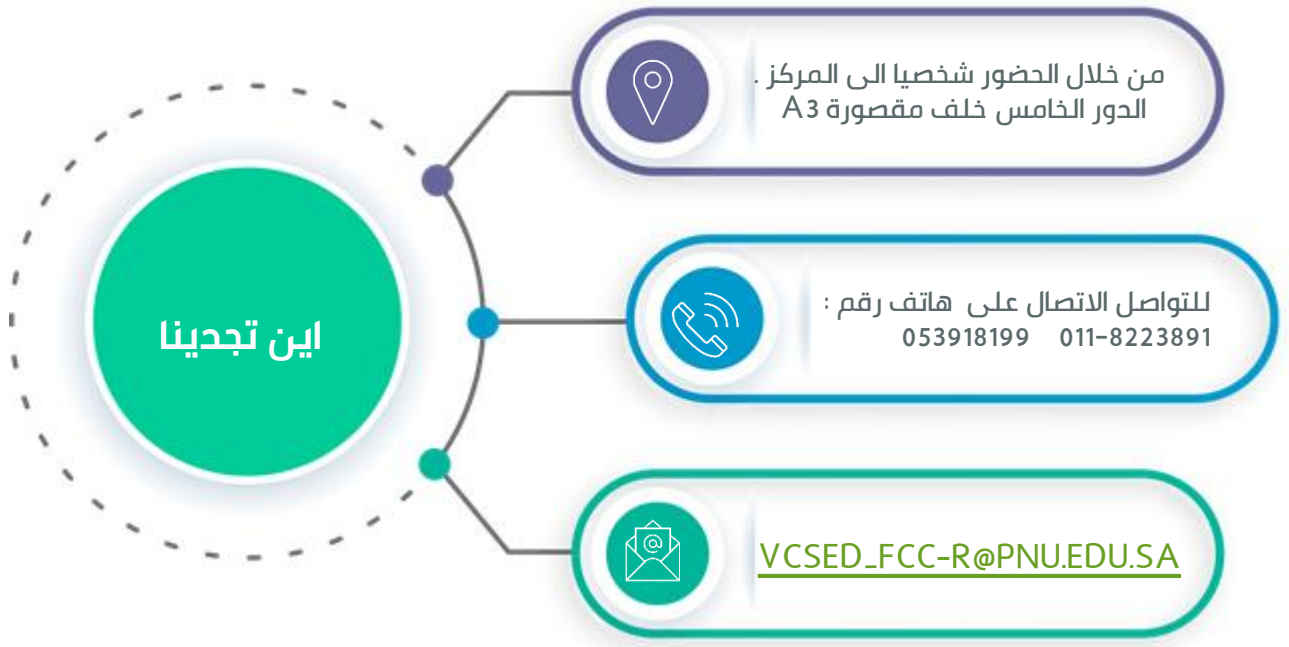
العلاج الفردي والعلاج الجماعي والعلاج الأسري. ❀

العلاج النفسي باللعب. ❀

برامج تدريبية للعاملين بالمجال النفسي والأسري بعدد ساعات معتمدة من هيئة التخصصات الصحية. ❀

حملات ودورات وبرامج وورش عمل تساهم في دعمك ودعم أسرتك ومساعدتك على أن تجدي الحل ❀

المناسب لمواجهة مواقف الحياة.



تعد الأندية مركز إشعاع علمي وثقافي واجتماعي ورياضي وفني وترفيهي لاكتشاف وتنمية مواهب الطالبات وإتاحة الفرص الفاعلة للتواصل الجامعات المحلية والخارجية.

أهداف الأندية الطلابية:

- تنمية مواهب الطالبات المختلفة وربطها برؤية المملكة ٢٠٣٠ واهداف التنمية المستدامة.
- تعزيز الهوية الإسلامية والوطنية.
- تنمية الشخصية القيادية لدى الطالبات وتشجيعهن على صناعة القرار.
- تمكين المسؤولية الاجتماعية.
- تعزيز قيم الوسطية والعزيمة والمثابرة.
- دعم النواحي الأكاديمية التخصصية من خلال ربط الجوانب النظرية بالحياة العملية والتدريب في مجال التخصص.
- استثمار أوقات فراغ الطالبات في ممارسة الأنشطة والخدمات المختلفة، واكتساب المهارات والخبرات والمعارف.
- المشاركة في المناسبات المختلفة داخلياً وخارجياً مما يعزز الخبرات.

أنواع الأندية الطلابية:



تهتم باكتشاف المواهب واستثمار طاقات الطالبات وتنمية مهاراتهم المختلفة، والعمل على تعزيز ودعم ثقافة الإبداع والابتكار، كما تهتم بنشر الوعي في كل ما يخدم طالبات الجامعة والمجتمع وتعزيز القيم وروح المواطنة إضافة إلى بث روح التعاون بين الطالبات.



تهتم بتنمية الفكر العلمي والعملية للطالبات ودعمهن بالمهارات الإدارية والقيادية من خلال إقامة فعاليات متخصصة، وربط الجانب النظري والأكاديمي بالحياة العملية.

تشرف وكالة الانشطة الطلابية بعمادة شؤون الطالبات على الأندية عامة التابعة لها وهي :

نادي نزاهة

1

يهدف لنشر ثقافة النزاهة ومكافحة الفساد وتنمية الرقابة الذاتية لدى طالبات الجامعة وتنظيم الملتقيات والندوات وورش العمل التي تخدم وتعزز ذلك .

نادي الإلقاء والمسرح

2

يهدف إلى استثمار مواهب الطالبات الأدبية المختلفة (الكتابة ، الإلقاء ، التمثيل) وتنميتها في إنتاج أعمال مسرحية هادفة للجامعة والمجتمع

نادي نبراس

3

يهدف الى تحقيق التكامل والفعالية والجودة في مجال الوقاية من تعاطي المخدرات والمؤثرات الفعلية

نادي سكن الطالبات

4

يهدف إلى دعم وتعزيز الانتماء بما يسهم في إيجابية وتفاعل طالبات السكن داخل السكن وخارجه.

نادي القراءة

5

بناء مجتمع جامعي قارئ، مثقف وواع من خلال نشر ثقافة القراءة بين طالبات الجامعة وتشجيعهن على ذلك.

نادي القيم

6

ربط الطالبة بتعاليم القرآن الكريم والسنة النبوية الشريفة على المنهج الدعوي الصحيح المتميز بالوسطية والرحمة والاعتدال.

نادي الحوار

7

نشر ثقافة الحوار بين طالبات جامعة الأميرة نورة بنت عبدالرحمن وفق اساليب متنوعة وصحيحة تمكناها من تفعيلها في مجالات الحياة.

نادي ابداع

8

يدعم ويشجع الطالبة للوصول لأعلى درجات الإبداع في تنفيذ وعرض وتسويق إنتاجها اليدوي بما يؤهلها لريادة سوق العمل

تشرف وكالة الأنشطة الطلابية بعمادة شؤون الطالبات على الأندية عامة التابعة لها وهي :

9 نادي أصدقاء الطبيعة

يُعنى بتكوين مجتمع صديق للبيئة تسهم بتحويل ثقافات الطبيعة إلى ممارسات حقيقية تحقق تنمية مستدامة للبيئة بالمملكة.

10 نادي ريالي لريادة الأعمال

يسعى لنشر ثقافة الاستقلال المالي بين الطالبات وترسيخ مفهوم العمل الحر عن طريق تقديم برامج في مجال ريادة الأعمال.

11 نادي منارة نورة الصحفي

تنمية مهارات الطالبات في إعداد مجلات دورية الكترونية تضم مختلف المجالات العلمية والثقافية .

12 نادي البحث العلمي والابتكار

يسعى لإنتاج كادر من الباحثات والمخترعات في المجال الصحي وفق منهج متوافق مع المتطلبات والمعايير العالمية

13 نادي الرؤية ٢٠٣٠

يسعى إلى بناء مجتمع طلابي يساهم في تحقيق رؤية المملكة ٢٠٣٠م

تشرف وكالة الأنشطة الطلابية بعمادة شؤون الطالبات على أندية تخصصية تابعة للكليات وهي كالتالي:

كلية علوم الحاسب والمعلومات

نادي الحاسب

- تزويد الطالبات بكل ما هو جديد على الساحة من تقنيات ولغات برمجة حديثة لإعداد خريجات متهينات لسوق العمل .
- إعداد وتأهيل الطالبات بقدرات ومهارات عالية تمكنهن من أداء مهامهن بكفاءة في مجالات نظم المعلومات وفي المجالات الأكاديمية للوصول إلى التميز المهني.

كلية الإدارة والأعمال

نادي الإدارة والأعمال

- يسعى إلى إعداد أجيال ذوات خبرات مميزة في مجال إدارة الأعمال لتحقيق أعلى المستويات في الإبداع والمشاركة والتنمية الاجتماعية.
- يقدم الأنشطة المتنوعة مع تحقيق الريادة في مجال الاقتصاد وتوفير الكفاءات البشرية الاقتصادية المؤهلة وفقاً لأفضل الدراسات مع الحفاظ على الهوية الإسلامية.
- يهتم بنشر الثقافة القانونية ضمن موضوعات تهتم المجتمع والمرأة والمستجد من الدراسات والأنظمة في المملكة.
- يعزز الابتكار والابداع التعاوني والمعرفة المحاسبية لدى طالبات المحاسبة والمهتمين بها.
- يسعى لنشر ثقافة الاستقلال المالي بين الطالبات وترسيخ مفهوم العمل الحر عن طريق تقديم برامج في مجال ريادة الأعمال.

كلية اللغات

نادي اللغات

- إتاحة الفرصة لطالبات الجامعة لتعلم وتعليم لغات وثقافات جديدة ليتمكنهن من التحدث بها بشكل سليم، في جو من المرح. يُدرس النادي ٧ لغات هي: (كورية، يابانية، أوردو، تركية، ألمانية، فرنسية، عربية للناطقات بغيرها).

تشرف وكالة الانشطة الطلابية بعمادة شؤون الطالبات على أندية تخصصية تابعة للكليات وهي كالتالي:

عمادة خدمة
المجتمع
والتعليم
المستمر

نادي نورة العطاء التطوعي

- يشجع الطالبات على المشاركة في العمل التطوعي وتنمية حس المسؤولية الاجتماعية لدى الطالبات، واستثمار طاقاتهم التطوعية في الخدمة المجتمعية

معهد تعليم
اللغة العربية
للناطقات
بغيرها

نادي الثقافات والشعوب

- الإبداع في تعريف المجتمع الاكاديمي بالثقافات الأخرى في مجالات متعددة.

كلية
المجتمع

نادي المجتمع

- يُمكن الطالبة من إنشاء مشروعها الصغير ليصبح ذا جودة عالية موائمة لسوق العمل وخدمة المجتمع والتميز بالنادي على مستوى جامعة الأميرة نورة والجامعات الأخرى.
- يسعى لتطوير مهارات البرمجة لدى الطالبات بما يساهم في خدمة المجتمع.

معهد اللغة
الإنجليزية

نادي إثراء اللغة الإنجليزية

- يسعى إلى تطوير مهارة القراءة باللغة الإنجليزية .

ضوابط تشكيل الأندية والجمعيات الطلابية:

- ❖ يتم إنشاء الأندية حسب الحاجة وحسب مرئيات عمادة شؤون الطالبات بقرار من صاحب الصلاحية.
- ❖ تقوم الجهة التي ترغب في إنشاء النادي الطلابي بتعبئة استمارة إنشاء النادي وتقوم وكالة الأنشطة الطلابية بدراستها واعتمادها من عميدة شؤون الطالبات.
- ❖ لا يجوز تغيير اسم النادي الطلابي بعد الاعتماد إلا بموافقة من عميدة شؤون الطالبات.
- ❖ يجب أن لا يقل عدد أعضاء النادي الطلابي في مرحلة التأسيس عن (٣٠) ثلاثين طالبة ويجوز أن يضم النادي الطلابي أي عدد من الطالبات المنتظمات في الجامعة بشرط أن لا يقل عدد الأعضاء في أي وقت من الأوقات عن عدد المؤسسين.
- ❖ يجوز إيقاف نشاط النادي الطلابي بقرار من عميدة شؤون الطالبات إذا لم تحقق الأهداف المرجوة من إنشائه، أو صدرت منه مخالفات صريحة للأنظمة المعمول بها داخل الجامعة ولم يلتزم بضوابط الأنشطة الطلابية.
- ❖ يجوز التعاون مع الجهات ذات العلاقة في تنفيذ البرامج ذات الصبغة المشتركة، عن طريق التنسيق المباشر مع عمادة شؤون الطالبات.
- ❖ لا يجوز للأندية الطلابية في جامعة الأميرة نورة بنت عبدالرحمن مزاوله أي نشاط خارج الجامعة دون أخذ الموافقة الخطية من عميدة شؤون الطالبات من يخالف ذلك يتم تعليق نشاطه وإلغاء عضوية أعضائه لمدة عام دراسي كامل.

تشكيل النادي الطلابي :

يتكون النادي من



شروط الترشيح لرئاسة النادي الطلابي:

1. يشترط في الطالبة التي ترشح نفسها لرئاسة النادي الطلابي ما يأتي:
 1. أن تكون الطالبة مقيدة و منتظمة في إحدى كليات الجامعة.
 2. أن يكون قد مضى على التحاقها في الجامعة فصلان دراسيان.
 3. أن لا يقل معدلها التراكمي عن (3.0-5)
 4. أن تكون حسنة السيرة والسلوك وأن لا يكون قد صدر بحقها أي عقوبة تأديبية.
 5. أن تكون لديها خبرة في مجال الأنشطة الطلابية لا تقل عن عام .
 6. لا يسمح للطالبة الترشيح لرئاسة أكثر من نادي.
 7. أن لا تكون الطالبة منتسبة إلى أي برنامج طلابي آخر داخل الجامعة مثل: (الشراكة الطلابية، أو المجلس الاستشاري الطلابي)
 8. مدة الرئاسة هي سنة دراسية واحدة تجرى بعدها انتخابات جديدة.

آلية ترشيح رئيسة للنادي الطلابي:

1. تقوم مشرفة النادي الطلابي بمهام الرئيسة إلى حين اختيار الرئيسة.
2. يتم فتح باب الترشيح لرئاسة النادي ونائبة الرئيسة خلال (٣٠) يوماً من بداية الفصل الدراسي الأول.
3. على من ترغب الترشح لرئاسة النادي الطلابي ممن تنطبق عليها شروط الترشيح تعبئة الاستمارة الخاصة وملخص بالأهداف وخطة العمل وتقديمتها لمشرفة النادي الطلابي.
4. يتم اختيار الرئيسة بناءً على تصويت أعضاء النادي الطلابي بعد فرز استمارات الترشيح وتحديد المرشحات.

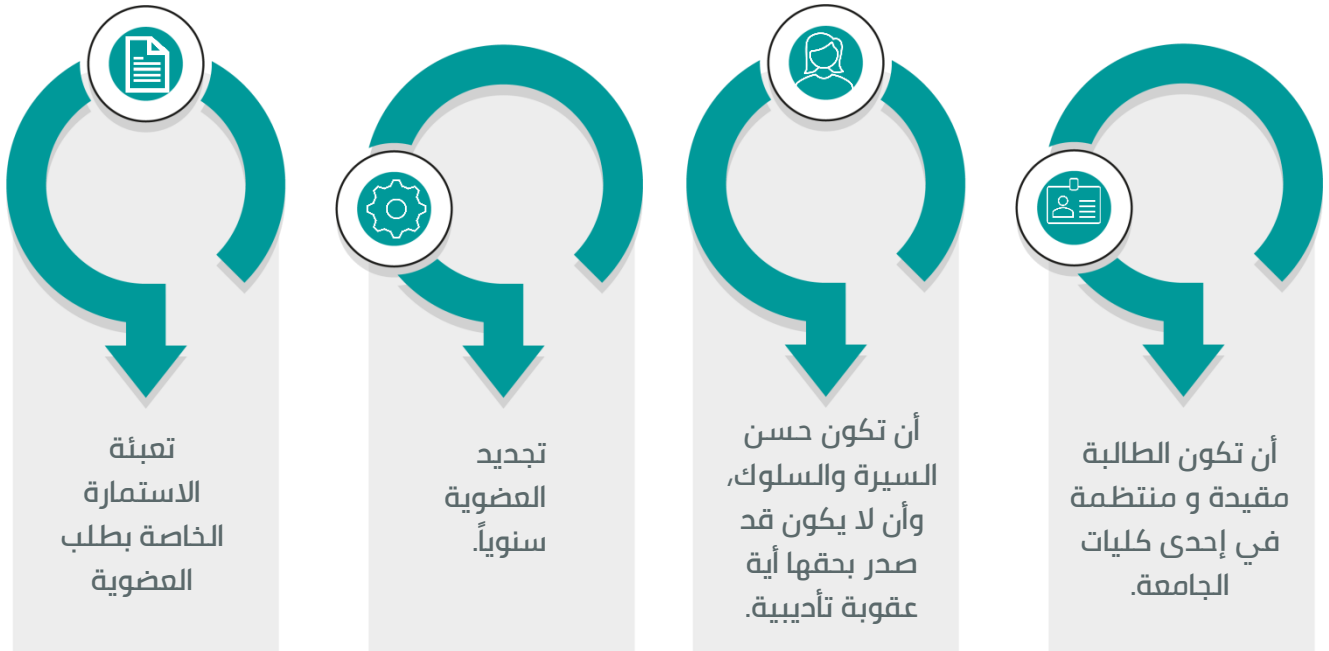
آلية اختيار نائبة رئيسة للنادي الطلابي:

1. يتم اختيار المركز الثاني بعدد الأصوات بعد رئيسة النادي الطلابي نائبةً للرئيسة.
2. يجب أن تتوفر فيها جميع الشروط المطلوبة في الرئيسة

آلية اختيار أعضاء النادي الطلابي:

١. تتولى رئيسة النادي الطلابي أو من يقوم مقامها بالإعلان عن فتح باب العضوية للنادي خلال الأربعة أسابيع الأولى من بداية الفصل الدراسي - يستثنى الفصل الصيفي - يفلق بعدها باب التسجيل للعضوية.
٢. يجب على الطالبات الراغبات في الحصول على العضوية تعبئة نموذج العضوية لدى إدارة النادي.
٣. تقوم الرئيسة أو من ينوب عنها بتسليم استمارة وقوائم العضوية لمشرفة النادي في الكلية خلال ثلاثة أيام من إغلاق باب العضوية، بعد أن يتم التأكد من انطباق شروط العضوية للمنتسبات.
٤. تقوم الرئيسة بإعداد قوائم العضوية وقاعدة بيانات، تشمل اسم الطالبة، الرقم الجامعي، الكلية، التخصص، البريد الإلكتروني، ورقم الجوال.
٥. يحق للطالبة الاشتراك في عضوية ثلاثة أندية بحد أقصى بشرط أن لا تكون عضواً إدارياً إلا في واحد منها فقط.

شروط الترشيح لعضوية النادي الطلابي:



طالبات مرحلة البكالوريوس

المكتسبة خلال دراستك بالجامعة



ترصد مهاراتك الشخصية والمهنية



وثيقة رسمية معتمدة من الجامعة



ما هو؟

إثبات رسمي لقدراتك ومهاراتك



يبرز أهم مهاراتك غير الأكاديمية



يمنحك فرص وظيفية أكثر بعد تخرجك



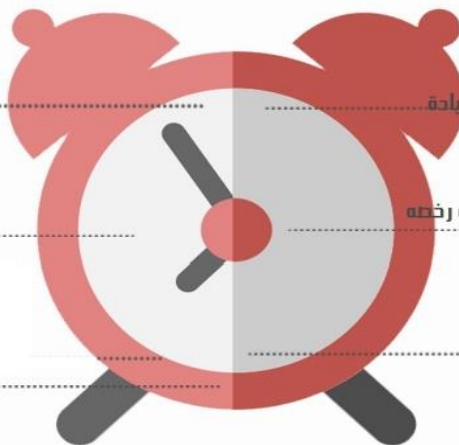
ما فائدته؟

إدراج شهادات ووثائق المهارات المكتسبة لطالبات البكالوريوس

لا تقل عن 12 ساعة
للدورات المهنية التخصصية

لا تقل عن 50 ساعة
للأعمال التطوعية

المشاركة في التشغيل الطلابي



لا تقل عن 20 ساعة
لمهارات تطوير الذات والقيادة

لا تقل عن 15 ساعة
لدورات تدريبية لمهارات الحاسب الآلي أو رخصته

لا تقل عن 23 ساعة
لمهارات التأهيل المهني
معتدة [cit - mos]

مهارات القيادة

- عضوية أو رئاسة المجلس الاستشاري الطلابي
- رئاسة الأندية الطلابية
- عضوية مجلس إدارة صندوق الطالبات



الجوائز وبراءات الاختراع

عالمية محلية دولية

في مجالات

- الأبحاث
- الابتكارات
- الريادة
- التطوع
- الأنشطة
- خدمة المجتمع

هي المهارات الأساسية للحصول على السجل المهاري، أما المهارات الأخرى المذكورة هي إضافية لإثراء السجل.

آلية تسجيل المهارات والدورات في السجل المهاري

1. الدخول عبر الحساب الخاص بك إلى لبوابة الإلكترونية
2. اختيار السجل المهاري
3. تسجيل الدورات والمهارات المكتسبة
4. مطابقة الشهادات من منسقة النشاط في الكلية
5. ختمها من الجهة المختصة بعمادة شؤون الطالبات

اسم المستخدم
كلمة المرور
تسجيل الدخول

وهي عبارة عن زيارات رسمية لمجموعة من طالبات الجامعة لمؤسسات أكاديمية داخل أو خارج المملكة، بهدف إثراء خبراتهن العلمية والعملية.

أنواع الرحلات الطلابية:

الرحلات الأكاديمية

ويقصد بها الرحلات التي تنظمها الجامعة للطالبات بهدف دعم مهاراتهم التخصصية العلمية.

رحلات التدريب

يقصد بها الرحلات التي تنظمها الجامعة للطالبات لدعم مهاراتهم الشخصية والقيادية.

أهداف الرحلات الطلابية:

1

تشجيع الطالبات المتميزات على تنمية خبراتهن الحياتية من خلال الممارسة العلمية والعملية.

2

تحقيق المتعة والترويح عن النفس للطالبات في إطار الضوابط الشرعية والتربوية والعلمية.

3

صقل مهارات وخبرات الطالبات التربوية والتعليمية، وتحقيق الاتصال الفعال والتفاعل الجماعي بين الطالبات من جهة وبينهن وبين نظيراتهن في الجامعات الأخرى من جهة أخرى.

4

دعم الجانب النظري بالدراسات الميدانية، وإكساب الطالبات الخبرة العلمية للارتقاء بمستوى كفاءتهن وفاعليتهن ومهاراتهن المهنية.

5

إتاحة الفرصة للطالبات المتميزات لتمثيل الجامعة في المؤتمرات والندوات والمهرجانات واللقاءات الثقافية والعلمية على المستويين الداخلي والخارجي.

6

رفع مستوى وعي الطالبات بالقيمة الحضارية، والتاريخية، والسياحية، والتنمية للبلدان الأخرى

شروط اشتراك الطلاب في الرحلات الطلابية:

1. أن تكون الطالبة المشاركة مقيدة في إحدى كليات الجامعة.
 2. يتعين على الطالبة عند المشاركة بورقة عمل أو ابتكار أن تكون المشاركة باسم الطالبة وجامعة الأميرة نورة بنت عبدالرحمن كتاباً.
 3. أن لا يكون قد صدر بحقها أي عقوبة تأديبية.
 4. أن لا يسبق لها المشاركة في الرحلات الطلابية التي تمت في الأعوام السابقة.
 5. أن تحمل جواز سفر ساري المفعول.
 6. أن تحضر الطالبة المشاركة في الرحلة موافقة خطية من ولي أمرها وإشعاره بجهتها وزمنها وبرنامج الرحلة وأهدافها والقائمت عليها.
- يتعين على الطالبة المشاركة في الرحلة الالتزام بتعليمات و ضوابط الرحلة الطلابية (ويحق لعمادة شؤون الطالبات التحقيق معها في حال المخالفة وإيقاع العقوبات على النحو الآتي:
- أ. الإنذار الشفهي.
 - ب. الإنذار الكتابي.
 - ج. الحرمان من المشاركة في الرحلات والمؤتمرات الطلابية مستقبلاً.
 - د. العقوبات التأديبية التي تقررها اللجنة الدائمة للتأديب حسب نوع المخالفة.

الضوابط العامة للرحلات الطلابية:

1. أن تكون وسيلة النقل آمنة مع ضرورة مرافقة المشرفات للطالبات في جميع وسائل النقل.
2. أن يكون عدد المشرفات على الرحلة مشرفة واحدة لكل عشر طالبات، وفي حال عدم توفر العدد المطلوب من المشرفات تُلغى الرحلة.
3. يمنع منعاً باتاً الذهاب إلى الأماكن التي يمكن أن تتعرض الطالبات فيها للخطر كمنطقة النزاعات السياسية أو المناطق التي تفشى فيها الأمراض الوبائية أو الكوارث الطبيعية بشتى صورها وذلك حرصاً على أمن وسلامة الطالبات.
4. مشاركة المشرفات على الرحلة للطالبات في جميع الفعاليات بالزمان والمكان.
5. التقيد بالضوابط الشرعية وأنظمة المملكة والأعراف الاجتماعية السائدة والالتزام بالآداب العامة وأنظمة الجهة المستضيفة.
6. الالتزام بالبرنامج المعد مسبقاً للرحلة واستخدام المواصلات المخصصة من قبل الجهة المستضيفة.
7. ارتداء الحجاب الشرعي واللبس المحتشم طيلة فترة الرحلة.
8. تقبل جميع التوجيهات من المشرفة المرافقة للرحلة.
9. تكون الأولوية في الرحلات الطلابية الأكاديمية للطالبات المتفوقات في التخصص ممن حصلن على معدل (٤) من (٥) فأكثر، و تعطى الأفضلية للمشاركات في الأنشطة غير المنهجية في حال كانت الرحلات تخص البرامج التدريبية.

في حال وجود أي استفسار عن الرحلات الطلابية ، نأمل التواصل عبر البريد الإلكتروني

DSA_ASA@PNU.EDU.SA

أحد برنامج الرعاية التربوية والاجتماعية التي تقدمها الجامعة لتعزيز دورها في تطوير وتدريب الطالبات وتعيدهن على ممارسة العمل وتجميل المسؤولية من خلال تولي بعض الأعمال في مرافق الجامعة المختلفة لاستثمار أوقات الفراغ بعمل مادياً ومعنوياً وإكسابهن خبرة في الأعمال الإدارية والفنية والتعامل مع الآخرين.

شروط الالتحاق في برنامج التشغيل الطلابي

1. أن تكون الطالبة منتظمة دراسياً
2. لا يقل معدل الطالبة التراكمي عن (٤)
3. لا يحق للطالبة الجمع بين فرصتي تشغيل في الفصل الواحد
4. تعمل الطالبة بمعدل لا يقل عن (٢٥ ساعة في الشهر) بما لا يزيد عن (٥٠ ساعة في الشهر)
5. صورة من الحساب البنكي الخاص بالطالبة
6. لا يكون قد صدر بحق الطالبة عقوبة تأديبية
7. تحسب مكافأة الطالبة بعشرين ريال لكل ساعة تشغيل خلال الشهر
8. لا يحق تشغيل الطالبة بدون موافقة مسبقة من معالي مديرة الجامعة



مركز الدعم والخدمات الطلابية (A4 مبنى ١٩٠) ❄️ ❄️ ❄️ ❄️

مركز الدعم والخدمات الطلابية من المراكز الخدمية التي تهتم بخدمة منسوبات الجامعة من الطالبات وأعضاء الهيئة التعليمية والإدارية وتتضمن التالي:

إدارات رئيسية

2 إدارة مركز دعم المهارات الطلابية " نجاح " ومكاتبه الخدمية

2

1 إدارة مركز الدعم والخدمات الطلابية ومكاتبه الخدمية

1

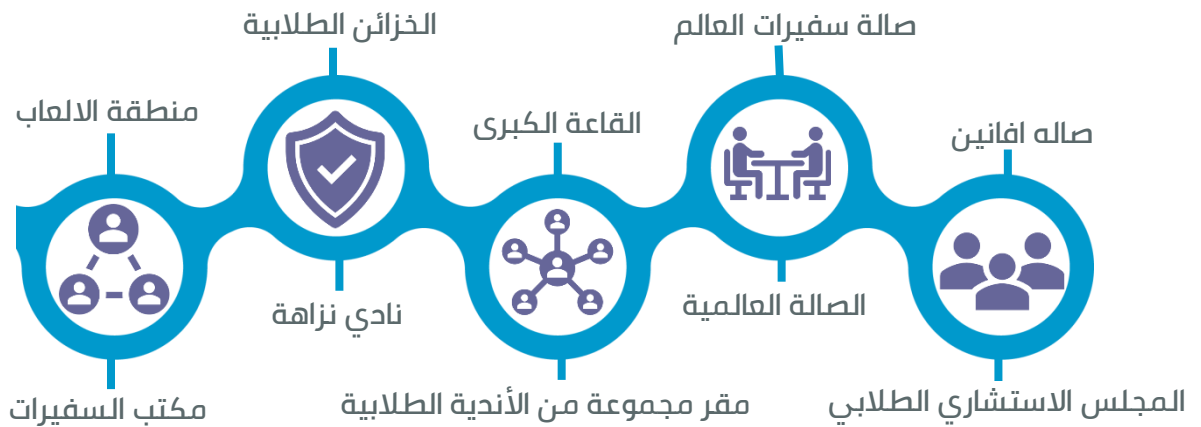
4 المركز الطبي الجامعي وعياداته الخدمية

4

3 إدارة مركز الإرشاد المهني والدعم الوظيفي

3

المرافق الخدمية:



المرافق الاستثمارية:

1. منطقة المطاعم (الدور الارضي والاول)
2. صيدلية (الدور الارضي)
3. مكتبة الشقري (الدور الارضي)
4. السوبر ماركت (الدور الاول)
5. بنك الرياض (الدور الثاني)

إدارات مساندة :

1. إدارة النقل والحركة
2. إدارة التقنية
3. إدارة الامن
4. إدارة التوجيه الميداني
5. إدارة المنشآت

مركز تدريبي تحت مظلة عمادة شؤون الطالبات يقدم ورش وبرامج تدريبية لكافة طالبات وخريجات جامعة الأميرة نورة بنت عبدالرحمن في مجال تطوير الذات، تنمية القدرات العلمية، القيادة، و الابتكارية الابداعية، القدرات اللغوية والتقنية، مهارات إدارة المشاريع.



القيم

التميز، الاحترافية المهنية،
الالتزام بالجودة، الثقة،
المرونة، المساءلة



آلية التسجيل بالورش والبرامج التدريبية:

الموقع الالكتروني لجامعة الأميرة نورة
بنت عبدالرحمن - بوابة الخدمات
الالكترونية - خدمات الأنشطة
اللامنهجية - مركز نجاح.

الرسالة

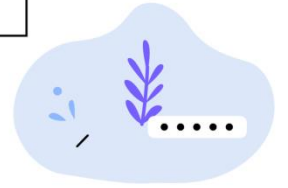
إعداد طالبات وخريجات جامعة الأميرة نورة بنت عبدالرحمن ليكون قيادات فاعلة في المجتمع من خلال تنمية مهارات المستقبل بالتدريب والتأهيل للإسهام في تعزيز دور المرأة الريادي في المجتمع وتهيئة التفاعل الإيجابي مع تطورات واحتياجات التنمية

الوطنية ورؤية المملكة العربية السعودية ٢٠٣٠م.



الرؤية

الريادة في إعداد القادة
ومصدر لتطوير مهارات
الطالبات والخريجات المتنوعة.



معدل الساعات التدريبية:

- ورش قصيرة المدى (٣-٦) ساعات تدريبية.
- برامج قصيرة أو طويلة المدى (١٠-١٢٠) ساعة تدريبية.

يسعى المركز من خلال البرامج وورش العمل التدريبية والتطويرية التي ينظمها وينفذها إلى تحقيق الأهداف الآتية:-

- تطوير مهارات الطالبة الشخصية والذاتية.
- ترسيخ مفهوم الهوية الوطنية وعلاقتها بالهوية العلمية والمهنية.
- تعزيز مفهوم الأخلاقيات العلمية والمهنية وعلاقتها بالمبادئ والقيم والنظم الوطنية.
- تنمية قدرات الطالبة الابتكارية والابداعية.
- تطوير مهارات الطالبة اللغوية والتقنية.
- تنمية قدرات الطالبة القيادية وريادة الأعمال وعمليات التخطيط و التنفيذ وإدارة المشروعات الاستثمارية الصغيرة.
- إلمام الطالبة بمفهوم ومقومات اقتصاد المعرفة وعلاقته بالتنمية الوطنية.
- تأهيل الطالبة مهنياً.
- نشر الثقافة الصحية للنساء.



هي الجهة المسؤولة عن تقديم الدعم المادي للطالبات المحتاجات لسد احتياجاتهن الشخصية لضمان سير عملياتهن التعليمية والتي منها:

- الإعانات النقدية (العاجلة، المقطوعة، المستمرة)
- القروض النقدية (العاجلة، الشخصية، لشراء حاسب آلي، لشراء كاميرا) وغيرها من الأجهزة التعليمية من صندوق الطالبات

شروط وضوابط عامة للقروض والإعانات:

1. يمكن التقديم بطلب القرض أو الإعانة لجميع طالبات الجامعة المنتظمات والمسجلات ساعات دراسية للفصل الدراسي وقت التقديم، ويستثنى من ذلك طالبات الجامعة اللاتي لا يستقطعن من مكافآتهن الشهرية اشتراك صندوق الطالبات (طالبات الابتعاث الداخلي المجاني – طالبات الابتعاث الداخلي برسوم)
2. ألا يكون صدر بحق الطالبة عقوبة تأديبية. يشترط لطلب القرض أو الإعانة دراسة الحالة من قبل الأخصائية الاجتماعية في كلية الطالبة

شروط وضوابط لصرف القروض:

1. أن لا يقل معدل الطالبة الدراسي التراكمي عن (٣)
2. أن تكون المدة المتبقية للطالبة تكفي لسداد مبلغ السلفة.
3. أن لا تقل مدة دراسة الطالبة في الجامعة عن فصل دراسي كامل.
4. أن تكون مكافأة الطالبة مستمرة.
5. تقديم القرض من قبل الطالبة نفسها حضورياً ولا يجوز الإنابة عنها.
6. احتمال سداد أي قروض سابقة على الطالبة لصندوق الطالبات.
7. استكمال المستندات الأساسية اللازمة لدراسة الحالة:
 - البطاقة الجامعية للطالبة.
 - إثبات الهوية (بطاقة الهوية الوطنية، بطاقة العائلة، الإقامة).
 - عرض سعر بالجهاز المطلوب مختوم من المؤسسة التجارية في حالة قرض تأمين الجهاز التعليمي.
1. عدد مرات حصول الطالبة على القرض خلال فترة الدراسة بالجامعة مرتان فقط.
2. الحد الأعلى لمبلغ القرض الذي تحصل عليها الطالبة للمرة الواحدة مبلغ (٦,٠٠٠) ستة آلاف ريال فقط ويُراعى في تحديده مدة استيفاء القرض ونسبة قسط السداد المحدد من الطالبة والفترة المتبقية لتخرجها من الجامعة.

شروط وضوابط سداد القروض:

١. أن يستوفى القرض خلال عام هجري ونصف (١٨ مكافأة جامعية) كحد أعلى .
٢. يبدأ خصم قسط السداد من مكافأة الشهر التالي لصرف القرض.

شروط وضوابط طلب الإعفاء من القرض:

- لا يتم الإعفاء من سداد القرض إلا بقرار من مجلس إدارة صندوق الطالبات ، ويشترط لتقديم الطلب ما يلي:
١. أن تكون الطالبة قد سددت نسبة (٥٠%) من إجمالي مبلغ القرض المطلوب الإعفاء منه.
 ٢. انقطاع المكافأة الشهرية.
 ٣. تقديم أسباب طلب الإعفاء والمستندات المؤيدة لذلك لعرضها على مجلس الإدارة.

برنامج الإعانات:

شروط وضوابط عامة لبرنامج الإعانات:

١. أن تكون الطالبة منتظمة بالجامعة وقت تقديم طلب الإعانة.
٢. استكمال المستندات اللازمة لدارسة الحالة .

الإعانات المستمرة:

هي إعانة مالية شهرية لمدة فصل دراسي واحد(خمسة أشهر متصلة)للمرة الواحدة كحد أقصى للطالبة المحتاجة، مع ضرورة وجود مبررات لصرف الإعانة للطالبة وإرفاق المستندات المؤيدة مع دارسة الحالة.

شروط وضوابط الإعانات المستمرة:

١. الإعانة المستمرة تكون في حدود مبلغ المكافأة الشهرية بحد أقصى حسب كلية الطالبة.
٢. عدد مرات طلب الإعانة المستمرة مرتان كحد أقصى خلال دراسة الطالبة بالجامعة.
٣. انتظام الطالبة في الدراسة بداية كل فصل دراسي تصرف فيه لها إعانة مستمرة.
٤. ألا تجمع الطالبة بين الإعانة المستمرة والمكافأة الجامعية.
٥. لا يجوز الجمع بين الإعانة المستمرة والإعانة المقطوعة.
٦. يوقف صرف الإعانة المستمرة إذا انتهت علاقة الطالبة بالجامعة كلياً أو مؤقتاً سواء بالتخرج أو الفصل أو الانسحاب أو غير ذلك.
٧. يوقف صرف الإعانة المستمرة إذا لم تستلم من قبل الطالبة لشهرين متتابعين مالم تقدم الطالبة عذراً مقبولاً توافق عليه رئيسة مجلس الإدارة.

الإعانة المقطوعة:

هي إعانة مالية تصرف للطالبة المحتاجة دفعة واحدة لمواجهة المصاريف الضرورية التي تستدعي تقديم العون لها لاستكمال مسيرتها التعليمية.

شروط وضوابط الإعانات المقطوعة:

الإعانة لتقديم المساعدة للطالبة فقط بشكل مباشر ولا تمتد لتغطية تكاليف الأسرة.

الحد الأعلى لمبلغ الإعانة المقطوعة للمرة الواحدة (٣٠٠٠) ثلاثة آلاف ريال للطالبة السعودية، و(٢٠٠٠) ألفي ريال فقط للطالبة المقيمة إلفي حالات خاصة يقدرها مجلس الإدارة على أن لا يزيد المبلغ الذي يصرف للطالبة كإعانة خلال مدة دراستها بالجامعة عن (٦٠٠٠) ستة آلاف ريال لإفادة عدد كبير من الطالبات.

مرور عام هجري واحد كحد أدنى على تاريخ آخر طلب إعانة مقطوعة أو مستمرة سابقة تمت استفادة الطالبة منها. أن تكون الطالبة منتظمة بالجامعة وقت تقديمها لطلب الإعانة.

ألا تجمع الطالبة بين الإعانة المقطوعة والإعانة المستمرة طوال فترة صرف الإعانة المستمرة.

في حال طلب الإعانة المقطوعة لأغراض علاجية يجب تقديم تقرير طبي بالحالة من مستشفى حكومي ويصدق عليه من المركز الصحي بالجامعة وبما يثبت عدم إمكانية الحصول على العلاج من المستشفيات الحكومية والجامعية.



تهتم بتقديم الخدمات الإرشادية المتنوعة للطلاب وذلك من خلال الوحدات الاتية:

وحدة الإرشاد النفسي والاجتماعي:

تقديم خدمات إرشادية اجتماعية ونفسية للطلاب.

خدمات الوحدة

- تعميق الروابط بين الطالبة والأسرة ومجتمع الكلية من خلال الإرشاد الأسري والاجتماعي.
- محاولة تعديل بعض السلوكيات الخاطئة لدى الطالبة وتقديم البرامج العلاجية.
- إقامة البرامج التوعوية والوقائية للطلاب.
- دراسة حالات الطلاب المتقدمين للخدمات للاستفادة من خدمة الإعانات والقروض.

وحدة حقوق الطالبات:

تهدف الوحدة لحماية الحقوق الطلابية طبقاً للوائح وأنظمة الجامعة، وتوعية الطالبات بحقوقهن وواجباتهن.

خدمات الوحدة:

- نشر ثقافة الحقوق والواجبات الطلابية لجميع طالبات الجامعة وأعضاء الهيئة التعليمية والإدارية.
- توعية الطالبات بكيفية الحصول على حقوقهن عبر القنوات الرسمية.
- استقبال شكاوي الطالبات الأكاديمية وغير الأكاديمية والعمل على حلها وفق لوائح وأنظمة الجامعة.

وحدة التوجيه الميداني:

تعمل على تهيئة بيئة جامعية مناسبة للطالبة للحصول على تعلم ذي جودة عالية من خلال ضبط سلوكيات الطالبات بما يتناسب مع تعاليم الدين الإسلامي ورسالة الجامعة.

الأهداف التي تقدمها الوحدة:

- تنمية شخصية الطالبة في إطار التمسك بالهدية الثقافية.
- تحقيق مبدأ الالتزام بالقوانين والانظمة الجامعية.
- استقبال الشكاوي والبلاغات وتحويلها إلى جهة الاختصاص.
- رصد المخالفات السلوكية وتسجيلها في سجلات خاصة.
- المشاركة في تنظيم المؤتمرات والفعاليات المقامة داخل الحرم الجامعي.

وثيقة حقوق والتزامات الطالبات :

تعد هذه الوثيقة بمثابة إطار إنساني أخلاقي ينظم العلاقة الاجتماعية بين الجامعة وطالباتها من حيث حقوقهن والتزاماتهن لتسود فيها روح المحبة والود والوئام بما يكفل لهن حياة أكاديمية وتربوية مستقرة وتؤهلن لخوض غمار الحياة مستقبلاً.

وهذه الوثيقة لا تعد نظاماً بديلاً عن الأنظمة السارية وإنما تدور في فلك الأنظمة واللوائح الجامعية ولا تتعارض معها ، وتهدف إلى تعريف الطالبة الجامعية بحقوقها والتزاماتها الأكاديمية وغير الأكاديمية .

توجد الوثيقة في صفحة عمادة شؤون الطالبات على موقع الجامعة



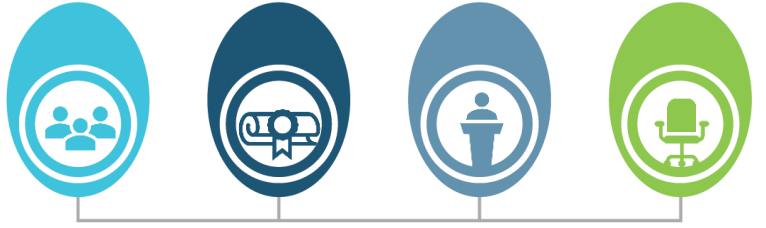
mailto:Dsa_sgc@pnu.edu.sa



0118242938__0118243708

هو مجموعة من الطالبات المنتخبات لتمثيل طالبات جامعة الأميرة نورة بنت عبد الرحمن بشكل قانوني ونظامي يهدف إلى تنمية مهارات القيادة و تعزيز مشاركتهن في اتخاذ القرارات التي من شأنها تحسين المسيرة الأكاديمية والخدمات المتنوعة التي توفرها الجامعة. ويلتزم المجلس بتحقيق أهدافه وفقاً للوائح والأحكام والقوانين المعمول بها في الجامعة.

يتكون المجلس الاستشاري الطلابي من:



رئيسة المجلس نائبة الرئيسة أمينة السر الأعضاء

بحيث يكون هناك تناسب بين عدد الأعضاء في المجلس و عدد الطالبات المسجلات في كل كلية.

شروط الترشيح لعضوية المجلس الاستشاري الطلابي:

على الطالبة التي ترغب في ترشيح نفسها لعضوية المجلس (رئيسة، نائبة رئيسة، أمينة سر، عضو) أن تتوفر فيها الشروط الآتية:

- أن تكون الطالبة مقيمة في مرحلة البكالوريوس او الدبلوم في الكلية التي ستترشح عنها.
- أن يكون قد مضى على قبولها في الجامعة فصلان دراسيان.
- أن يبقى على تخرجها فصلان دراسيان على الأقل.
- أن تكون حسنة السيرة والسلوك وأن لا يكون قد صدر بحقها أي عقوبة تأديبية.
- أن لا يقل معدلها التراكمي في الفصل الدراسي عن (٣,٥٠) من (٥,٠٠).
- أن تتمتع بمهارات الاتصال والعمل بروح الفريق.
- أن يكون لها مشاركة فعّالة في الأنشطة الطلابية غير المنهجية والأعمال التطوعية.

يجوز أن تقدم الجامعة مكافآت مالية لأعضاء المجلس الاستشاري المتميزات في نهاية كل فصل دراسي تحددها عميدة شؤون الطالبات على أن لا تتجاوز قيمة المكافئة مبلغ (٥٠٠) خمسمائة ريال شهرياً، ولا يجوز للطالبة أن تجمع بين عضوية المجلس والتشغيل الطلابي

ويتم الترشيح إلكترونياً حسب النظام المعد لذلك وحسب المواعيد التي تحددها اللجنة التنفيذية للانتخابات.



تسعى وحدة سكن الطالبات التابعة لوكالة الخدمات الطلابية بعمادة شؤون الطالبات لتقديم أفضل الخدمات والمساعدة للطالبات لإتمام إجراءات القبول والتسكين في السكن، ويتكون السكن الجامعي للطالبات من ٦ مباني أربعة منها مخصصة للطالبات واثنان لاستضافة الوفود، كل مبنى ستة أدوار، وبما لا يقل عن ٣٠ وحدة سكنية.

الخدمات المقدمة لطالبة السكن الجامعي:

خدمات التغذية: تقديم وجبتين غداء وعشاء لطالبات السكن، مدعومة بنسبة 0٠% من قبل الجامعة على أن تتحمل الطالبة نسبة 0٠% من قيمة الوجبة.

خدمات يومية تتمثل في

خدمة غسيل الملابس: من خلال توفير غسالات أوتوماتيكية ونشاف وضعت في أماكن مخصصة لذلك.

خدمة النقل (الحافلات): لطالبات التدريب الميداني من السكن الجامعي إلى جهة التدريب والعكس، وفق جداول حدد فيها أوقات التدريب وعدد الطالبات.

الرعاية النفسية والاجتماعية: تم العمل على توفير أخصائيات اجتماعيات ونفسيات داخل السكن الداخلي للطالبات.

الرعاية الصحية: من خال عيادة صحية بوحدة السكن، ومستشفى الملك عبد الله الجامعي بمحيط الحرم الجامعي.

الأمن والسلامة: تم توفير طاقم متكامل من موظفات الأمن للحفاظ على أمن السكن والطالبات على مدار ٢٤ ساعة.

الصيانة والتجهيزات: تقديم جميع أعمال الصيانة من: كهرباء، سباكة، نجارة، دهان، بالإضافة إلى متابعة أعمال النظافة اليومية لجميع غرف الطالبات ومرافق السكن.

الخدمات التجارية: تم توفير مكائن للبيع الذاتي، مركز تسوق، مكائن الصراف الآلي.

الخدمات الترفيهية: من خلال تنفيذ مجموعة من الأنشطة الرياضية، الثقافية، الاجتماعية، الدينية، التوعوية، والفنية وتنظيم الرحلات والزيارات.

مرافق السكن الجامعي:

- وحدة سكنية تتكون من: سرير، مكتب، كراسي، أغطية، تكييف، دولاب... وغيرها.
- قاعة جلوس للطالبات مزودة بأجهزة تلفاز.. وغيرها.
- قاعة تدريبية مجهزة لإقامة أنشطة للطالبات (محاضرات، ندوات ومسابقات).
- قاعة استقبال للزوار.
- شبكة نت وهاتف لسهولة التواصل الخارجي.
- مركز الخدمات الطلابية.
- نادي سكن الطالبات.

الطالبات اللاتي يحق لهن الإقامة في السكن الجامعي:

- الطالبات السعوديات من سكان المناطق النائية بمسافة (١٥٠) كم أو أكثر من مدينة الرياض.
- طالبات المنح الدراسية طبقاً لقواعد المنحة.
- طالبات الحالات الخاصة التي تستعدي حالتهن دراسة من عمادة شؤون الطالبات.
- الطالبات غير السعوديات وطالبات الدراسات العليا وفق ضوابط محددة.

الشروط اللازمة لقبول الطالبة في السكن الجامعي:

١. الطالبة على قبول في إحدى كليات الجامعة على أن تكون منتظمة ومتفرغة للدراسة.
٢. أن تكون الطالبة حسنة السيرة والسلوك ويثبت هذا الشرط بشهادة معتمدة من المدرسة التي تخرجت منها، وللمن تطلب تجديد الإقامة في السكن تعتمد الشهادة من الكلية المقيدة فيها.
٣. أن تكون الطالبة لائقة صحياً وخالية من الأمراض المعدية بموجب شهادة من مركز طبي معتمد وفق النموذج المخصص لذلك.
٤. توثيق مكان إقامة أسرة الطالبة حصول من قبل العمدة أو الشرطة، ومكان عمل ولي الأمر في جهة حكومية إذا كانت الأسرة تقيم خارج مدينة الرياض، ولعمادة شؤون الطالبات النظر في اشتراطات المسافة المحددة بناء على الوضع الراهن لكل فصل دراسي.
٥. أن تجتاز الطالبة المقابلة الشخصية من قبل اللجنة المعتمدة من عمادة شؤون الطالبات.
٦. الموافقة الخطية من ولي أمر الطالبة لمن هي دون سن (٢١) سنة أو من يفوضه بوكالة شرعية على تسكينها في سكن الطالبات بالجامعة.
٧. أن لا يكون قد سبق فصلها نهائياً من السكن الجامعي.
٨. إذا كانت متزوجة فإنها توقع على تعهد بإخراجها في حالة الحمل بشكل فوري.
٩. إذا كانت الطالبة تعاني من أمراض مزمنة (كالسكر والضغط والصرع والأمراض النفسية) أو كانت من ذوات الاحتياجات الخاصة، فعليها إبلاغ إدارة السكن بذلك لتوفير الاحتياجات اللازمة.
١٠. أن تتوافر الأماكن الشاغرة في السكن وفق معايير المفاضلة.
١١. أن توقع الطالبة إقراراً خطياً بالتزامها بأنظمة الجامعة ولوائحها وتعليماتها.
١٢. **الالتزامات المالية:**
 - تدفع طالبة البكالوريوس أو الدبلوم السعودية رسوماً مالية مقابل الحصول على وحدة سكنية في السكن الجامعي مبلغ (١٤٠٠) ريال للفصل الدراسي الواحد، ومبلغ (٧٠٠) ريال للفصل الصيفي، وتحصل الطالبات الأخوات على تخفيض بنسبة (١٠%) عن رسوم الوحدة السكنية لكل واحدة منهن.
 - تدفع طالبة الدراسات العليا وطالبة المنحة الداخلية رسوماً مالية مقابل الحصول على وحدة سكنية في السكن الجامعي مبلغ (١٠٠٠) ريال شهرياً.
 - تدفع الطالبة مبلغ تأمين وقدره (٥٠٠) ريال عن الوحدة السكنية يسترد في حال عدم وجود أضرار في الوحدة.

الأوراق المطلوبة لتقديم طلب الإقامة في السكن الجامعي:

- تعبئة استمارة الالتحاق بالسكن الجامعي مشتملة على إثبات إقامة الأسرة خارج مدينة الرياض و موافقة خطية من ولي أمر الطالبة لمن هي دون سن (٢١) سنة، مختومة من العمدة أو الشرطة أو مكان عمل ولي الأمر في جهة حكومية.
- وكالة شرعية أو مشهد رسمي من ولي أمر الطالبة دون سن (٢١) سنة يوضح فيه الأشخاص الذين يُسمح لهم باصطحابها من السكن في الإجازات وعند الضرورة وصور من البطاقات الشخصية لهؤلاء الأشخاص.
- صورة من إشعار القبول في الجامعة للطالبة المستجدة.
- صورة من بطاقة الطالبة الجامعية.
- صورة من شهادة الثانوية العامة.
- صورة من شهادة حسن السيرة والسلوك.
- تقرير طبي يثبت خلوها من الأمراض المعدية والسارية ومن الحمل في حال كانت متزوجة على أن يكون مختوماً من مركز طبي معتمد.
- عدد ٢ صورة شخصية حديثة للطالبة.
- صورة من بطاقة العائلة يوجد فيها اسم الطالبة وصورة من بطاقة الهوية الوطنية للطالبة أو الإقامة لغير السعوديات.
- اصورة من الجدول الدراسي يسلم لإدارة السكن بداية كل فصل دراسي.



أنظمة و قوانين السكن الجامعي:

أولاً: أنظمة الخروج من السكن:

١. لا يتم اصطحاب الطالبة دون سن (٢١) سنة إلا مع ولي أمرها أو من يوكله وكالة شرعية، والوكيل الشرعي هو الذي يحمل وكالة شرعية صادرة من كاتب عدل أو محامي معتمد لدى وزارة العدل للقيام بعمل الوكالات ومصدقة من المحكمة الشرعية، ويشترط في الوكالة الآتي:
٢. أن يكون الوكيل من محارم الطالبة.
٣. يجب أن تنص الوكالة على تفويض الشخص مع توضيح صلة القرابة بإخراج الطالبة من سكن الطالبات بجامعة الأميرة نورة بنت عبد الرحمن.
٤. يجب أن تتضمن الوكالة اسم الشخص الموكل واسم الطالبة تحديداً.
٥. احضار عدد ٢ صورة شخصية حديثة للوكيل.
٦. إحضار عدد ٢ صورة من بطاقة أحوال الوكيل.
٧. أن لا يقل عمر الوكيل عن ١٨ سنة.
٨. في حالة الطالبة غير السعودية:
 - إحضار تزكية لمحرم الطالبة من السفارة.
 - إحضار عدد ٢ صورة شخصية حديثة للمحرم.
 - إحضار عدد ٢ صورة من إقامة المحرم سارية المفعول.
٩. يمكن للطالبة فوق سن (٢١) سنة الخروج من سكن الطالبات خلال أيام الأسبوع بتقديم طلب عبر بوابة الخدمات الإلكترونية وفق الإجراءات المعتمدة من عمادة شؤون الطالبات.

ثانياً: المبيت خارج السكن :

١. يسمح للطالبة بالمبيت خارج السكن وفقاً للشروط والإجراءات التالية:
٢. ملء النموذج الخاص بالمبيت خارج السكن في عطلة نهاية الأسبوع وأيام العطل الرسمية.
٣. لا يجوز للطالبة المبيت خارج السكن خلال أيام الأسبوع وفي الحالات الاضطرارية يسمح لها بالخروج بعد الحصول على موافقة خطية من إدارة السكن.
٤. العودة إلى السكن في الموعد المحدد.
٥. عدم السماح بالسفر داخل أو خارج المملكة دون إفادة مسبقة من الطالبة أو أسرتها لإدارة السكن.

ثالثاً: التغيب عن السكن:

- إذا رغبت الطالبة في التغيب عن السكن لعذر مشروع فعليها أن تقدم طلباً لإدارة السكن موضحاً فيه مدة الغياب وأسبابه على ألا تزيد مدة الغياب عن أسبوع، وفي حال تجاوزت الطالبة هذه المدة فعليها أن تجدد الطلب.
- تفصل الطالبة من السكن الجامعي في حال الغياب عن السكن لمدة ١٥ يوم متصلة أو ٢١ يوماً منفصلة بدون عذر شرعي أو طبي معتمد قبله إدارة السكن.

المخالفات التي تستوجب إيقاع العقوبة على الطالبة الساكنة :

يعد كل إخلال من طالبة السكن بالأنظمة واللوائح والتعليمات المعمول بها في الجامعة وفي لائحة إسكان الطالبات في جامعة الأميرة نورة بنت عبدالرحمن مخالفة تأديبية، وتخضع الطالبة المخالفة داخل السكن الجامعي لأحكام لائحة تأديب الطالبات المعمول بها في الجامعة.

العقوبات التأديبية :

تنص المادة ٢٣ من لائحة إسكان الطالبات في جامعة الأميرة نورة بنت عبد الرحمن على ما يأتي:

مع مراعاة العقوبات التأديبية المنصوص عليها في لائحة تأديب الطالبات في الجامعة، فإن مخالفة الطالبة المقيمة في السكن الجامعي لأحكام هذه اللائحة يعرضها لإحدى العقوبات التأديبية الآتية:

١. التنبيه مشافهة أو كتابة.
٢. الإنذار الكتابي مع تعهد خطي من الطالبة بعدم تكرار المخالفة.
٣. الحرمان من السكن لمدة فصل دراسي.
٤. الحرمان من السكن لمدة عام جامعي.
٥. الحرمان نهائياً من السكن.

في حال وجود أي مقترحات أو استفسارات عن سكن الطالبات، نأمل التواصل عبر البريد الإلكتروني:



Asss-sh@pnu.edu.sa



