

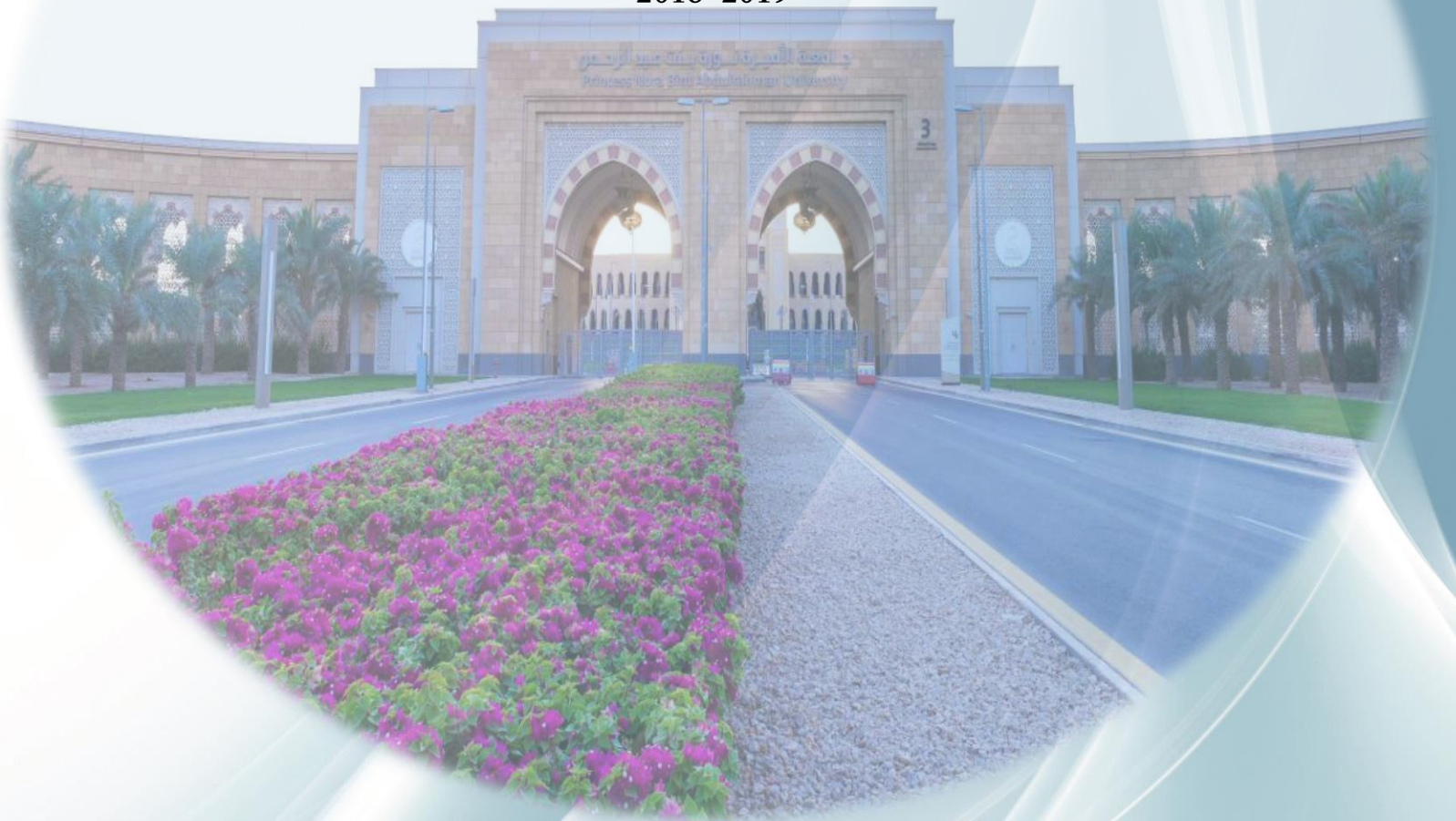


المملكة العربية السعودية  
وزارة التعليم

## كلية التمريض

# كتيب برنامج بكالوريوس العلوم في التمريض

إعداد مديرة البرنامج  
2018-2019



بِسْمِ اللَّهِ الرَّحْمَنِ

الرَّحِيمِ

---

تمت مراجعة واعتماد كتيب برنامج بكالوريوس العلوم في التمريض من لجنة البرنامج بكلية التمريض / جامعة الاميرة نورة بنت عبد الرحمن

الأعضاء:

م	الاسم	المنصب	التوقيع
1	د. زينب أحمد ابوسبيب	رئيس اللجنة / مديرة البرنامج	
2	أ. عهود علي الهويش	وكيلة الكلية للشؤون التعليمية	
3	أ. هديل أحمد المقلاتي	وكيلة الكلية للتطوير والجودة	
4	د. نسرین أبو زيد	عضو	
5	د. صفاء جابر	عضو	
6	د. منى عبد الوارث	عضو	



1	كلمة عميدة كلية التمريض
2	كلمة مديرة برنامج بكالوريوس التمريض
3	مقدمة
3	رؤية و رسالة الجامعة
5	نبذة تاريخية عن كلية التمريض
6	رؤية و رسالة و اهداف كلية التمريض / الدرجات العلمية التي تمنحها لكلية
7	ضوابط التخصيص في كلية التمريض / شروط التحويل بين الكليات الصحية
8	الهيكل التنظيمي للكلية
9	برنامج بكالوريوس العلوم في التمريض
12	نظام الدراسة لدرجة بكالوريوس العلوم في التمريض / الأقسام العلمية لبرنامج بكالوريوس العلوم في التمريض
13	حاجة المجتمع وسوق العمل لتخصصات الكلية / جهات التوظيف / خصائص خريجة كلية التمريض العامة
14	مواصفات خريجة كلية التمريض الخاصة
15	الخطة الدراسية لمرحلة بكالوريوس العلوم في التمريض / جدول متطلبات التخرج
16	مدلول رقم العشرات في ترميز المقررات
17	متطلبات الجامعة
18	متطلبات الكليات الصحية
19	متطلبات كلية التمريض: متطلبات التخصص
21	متطلبات كلية التمريض: متطلبات الكلية الاجبارية
22	متطلبات الكلية الاختيارية
23	السنة التأسيسية للكليات الصحية: مقررات الفصل الاول
24	السنة التأسيسية للكليات الصحية: مقررات الفصل الثاني
25	مقررات السنة الثانية: الفصل الاول
26	مقررات السنة الثانية: الفصل الثاني
27	مقررات السنة الثالثة: الفصل الاول
28	مقررات السنة الثالثة: الفصل الثاني
29	مقررات السنة الرابعة: الفصل الاول
30	مقررات السنة الرابعة: الفصل الثاني
31	السنة الخامسة: سنة الامتياز
32	وصف مقررات التخصص
39	القواعد التنفيذية للبرنامج
42	اتمام البرنامج ومتطلبات التخرج
43	نموذج معادلة المقررات
49	الخدمات والمرافق للطالبات
52	بيانات التواصل
53	اسماء اعضاء الهيئة التعليمية مع البريد الالكتروني

## كلمة عميدة كلية التمريض

يشرفني أن أقوم كعميدة لكلية التمريض بجامعة الاميرة نورة بنت عبد الرحمن من تقديم ما بوسعي لتطوير الكلية؛ لتقوم بدورها في تخريج ممرضات مؤهلات أكاديميا وعمليا ليساهمن في بناء وخدمة المجتمع. تم انشاء كلية التمريض دعما لمسيرة و بناء الوطن بالكوادر الوطنية المؤهلة، وتنمية مقومات ورفاهية المجتمع السعودي والارتقاء به عن طريق الإعداد المتميز للممرضات، فالطالبة هي محور العملية التعليمية وثمرتها، فإعدادها لمواجهة الحياة وتحدياتها في الحاضر والمستقبل هو الهدف الأساسي الذي نسعى اليه وانطلاقا من هذا تعمل الكلية على إعداد خريجات مزودات بالمعارف النظرية والخبرات العملية والسلوكيات الإيجابية، ولديهن القدرة على بناء ذاتهن والتعلم مدي الحياة وذلك بتقديم تعليم عالي الجودة، وتحسين وتطوير البرامج الأكاديمية بما يتوافق مع حاجة سوق العمل.

فحمد الله تعالى ان وفقنا في كلية التمريض لكثير من الانجازات بدعم ولاة الامر و من ثم المسؤولين في الجامعة فقد توفقنا لفتح برنامج الماجستير في علوم التمريض (ممارسة العلوم التمريضية المتقدمة) و وفقنا بحمد الله الى تعديل و تطوير الخطة الدراسية لبرنامج بكالوريوس العلوم في التمريض بما يتماشى مع المعايير الإقليمية و العالمية ، فالتغيير في مناهج التمريض ضرورة مطلوبة من اجل تطبيق التقدم العلمي في مجال الرعاية الصحية و مواكبة التغييرات في اعداد السكان و زيادة التوقعات الصحية و التقدم التكنولوجي حتى تكون كلية التمريض بجامعة الاميرة نورة بنت عبد الرحمن في طليعة كليات التمريض بالمملكة مما سيؤدي إلى زيادة جذب الطالبات وأعضاء هيئة التدريس المؤهلين.

كما تسعى الكلية وفق خطتها الاستراتيجية إلى التركيز على البحث العلمي ونشر ثقافة البحث العلمي والابتكار والإبداع، وتشجيع الكفاءات المتميزة من أعضاء هيئة التدريس والطالبات للمساهمة في صناعة المعرفة مما يضمن تخريج كوادر مدربة قادرة على الابتكار وتحقيق الريادة في مجالات التمريض المتعددة مما يجسد ويحقق رؤية ورسالة الكلية ومن ثم رؤية ورسالة الجامعة.

وفي الختام يسعدني ان اضع كل ما أوتيت من صلاحيات لحل جميع المعوقات لتيسير الأمور وتحقيق المسيرة العلمية وتطبيق برامج تطويرية للرفع من مستوى أداء منسوبي الكلية من أعضاء هيئة التدريس والإداريات والفنيات والطالبات وجميع المهام التطويرية التي تساعد على تحقيق رؤية الكلية ورسالتها بإذن الله. كما وأرحب بكل الآراء والمقترحات التي تفيد تطوير الكلية، حيث أن طموحاتنا وأهدافنا ما زالت كبيرة وعديدة، ونعمل على أن تكون الخريجة متميزة ذات كفاءة عالية تستطيع مواكبة سوق العمل مع التمسك بالقيم والمبادئ الثقافية للمجتمع و يوافق ويوائم تحقيق متطلبات المعايير الأكاديمية واستخدام التقنيات الحديثة في العملية التعليمية وفق متطلبات جهات الاعتماد المحلية والدولية.

اسأل الله تعالى ان يوفقنا إلى ما فيه صلاح الدين والوطن مع تمنياتي بالتوفيق والسداد لجميع الطالبات.

عميدة كلية التمريض  
الدكتورة / سميرة بنت احمد السناني

## كلمة مديرة برنامج بكالوريوس العلوم في التمريض

التمريض مهنة سامية لها الأثر الواضح في المجتمع، تقوم على أسس ومعلومات ومعارف خاصة بها ولها مهارات متخصصة معتمدة على أسس علمية متقدمة للحفاظ على الصحة والوقاية من الأمراض للفرد والأسرة والمجتمع من خلال تعليم وتنقيف صحي وارشادي ورعاية تمريضية تشمل النواحي الجسمانية والنفسية والاجتماعية والروحية.

تمثل مهنة التمريض احدى وأهم المهن الاستراتيجية والرئيسية في نظم الرعاية الصحية على المستوى العالمي، وتقدم دورا كبيرا في تقدم المجال الصحي في العالم مما يحسن من صحة البشرية ويساهم في رقي الشعوب وتحضرها وتقدمها.

كلية التمريض بجامعة الأميرة نورة بنت عبد الرحمن منظومة متميزة من أعرق الكليات في الجامعة، تخرج منها حتى عام 2018م اثنا عشر دفعة وتوجد بها حاليا في عام 2019م أكثر من خمسمائة طالبة. تساهم الكلية في تطوير مهنة التمريض معتمدة على المفاهيم والنظريات الخاصة بعلوم التمريض والعلوم الاخرى المساندة، وتسعى جاهدة في تشجيع الالتحاق بتخصص التمريض واطاحة الفرص للدراسات العليا داخليا وخارجيا وتحديث المناهج وتطوير التدريب والمدربات مراعية في ذلك إنجاز رسالة وأهداف الكلية وخططها الاستراتيجية المنبثقة من خطة الجامعة لتحقيق أعلى معايير الجودة للوصول للعالمية ودفع عجلة التطور العلمي والتقني والمهني .

تقدم الكلية حالياً برنامجاً واحداً هو التمريض، وقد شهدت الكلية منذ إنشائها العديد من الإنجازات في المجالات الأكاديمية والبحثية وخدمة المجتمع، وتسعى الى اعداد كوادر متميزة للارتقاء بالمهنة وتقديم خدمة أمنة للمجتمع من خلال الامكانيات الداعمة المتميزة التي تساعد في تطوير العملية التعليمية والتدريبية للطالبات.

يجب على الطالبة الاستفادة من تلك الخدمات والمحافظة عليها وان تحافظ على التدريب والتعليم المستمر بعد التخرج لتطوير ذاتها مهنياً، وأن تراعي الأداء والسلوك الذاتي الذي يعكس صورة مشرفة لمهنة التمريض وتشارك أفراد المجتمع المسؤوليات لترسيخ مبدأ العمل الجماعي والعمل بروح الفريق وتشجع وتساند الأعمال التي تسد الاحتياجات الصحية للمجتمع وأن تكون متعاونة مع أفراد الفريق الصحي في شتى اوساط العمل.

في الختام ارجو لطالباتنا مستقبلا حافلا بالإنجازات وان يتركن اثرا طيبا في هذا الصرح التعليمي وان يكن هدفهن الاول والاخير الحصول على المعرفة في تخصصهن والتنافس فيما بينهن في التحصيل والتميز، ونحن بدورنا نوعدهن بتوفير البيئة التعليمية المطلوبة التي تساعد على هذا التميز.

د. زينب أبو سبيب  
مديرة برنامج بكالوريوس التمريض

## مقدمة

حققت المرأة السعودية أعلى الدرجات في المجال التعليمي و أثبتت قدرتها على تحمل المسؤوليات بنجاح كبير، مما مكنها من العمل الدؤوب في شتى المجالات على مستوى المجتمع المحلي وحتى على المستوى العالمي بعد أن حظي تعليمها في المملكة العربية السعودية بقدر وافر من الاهتمام الذي أتاح لها السير بخطى واثقة نحو تحقيق آمالها و طموحاتها في مجالات مختلفة، حيث نجد أمثلة كثيرة للمرأة السعودية المثقفة والباحثة و القادرة على تحمل المسؤوليات بنجاح كبير وتذكر أسماؤهن في كثير من المحافل الدولية والميادين المختلفة, فيشهد ذلك على تفوقهن و نجاحهن الذي لا يقل عن نظيراتهم في الدول المتقدمة.

وتعد جامعة الأميرة نورة بنت عبد الرحمن إحدى ثمار الرعاية والاهتمام بالتعليم العالي للمرأة، فقد بدأ ذلك مبكراً، وفي عام 1427 هـ صدر الأمر الملكي بإنشاء أول جامعة للبنات بالرياض تحت إشراف وزارة التعليم العالي، وقد تم تفعيل الجامعة في عام 1428 هـ.

### رؤية الجامعة:

أن تكون منارة المرأة للمعرفة والقيم.

### رسالة الجامعة:

هي جامعة شاملة للمرأة متميزة بريادتها التعليمية وأبحاثها العلمية تسهم في بناء الاقتصاد المعرفي بشراكة مجتمعية وعالمية.

### القيم:

الانتماء، والنزاهة، والثقة، والتفوق، والتميز، والالتزام بالجودة، والاحترافية المهنية.

كلية التمريض

جامعة الأميرة نورة بنت عبد الرحمن



## نبذة تاريخية عن كلية التمريض

"التمريض علم وفن، يهتم بالفرد ككل - جسم وعقل وروح - ويعمل على تقدم وحفظ الفرد روحيا وعقليا وجسمانيا ومساعدته على الشفاء عندما يكون مريضا ويمتد الاهتمام بالفرد المريض إلى أسرته ومجتمعه ويشتمل ذلك على العناية ببيئته وتقديم التنقيف الصحي عن طريق الإرشادات والقوة الحسنة" (نشرة جمعية الصحة الدولية).

التمريض يعتبر خدمات لمساعدة الفرد سواء كان مريضا أو سليما على القيام بمتطلباته اليومية معتمدا على نفسه بقدر الإمكان والتمريض يحتاج لقوة الملاحظة لتحديد احتياجات الفرد، ولكي تقوم الممرضة بعملها على خير وجه فهي تحتاج إلى أساس من العلوم الطبية والاجتماعية لمساعدتها في التعامل مع الأفراد أو ذوي الاحتياجات الخاصة ومع الأطفال حديثي الولادة والأطفال والشباب وكبار السن.

لذلك فعند إعداد الممرضة يجب الاهتمام بمتطلبات وواجبات الخدمات الصحية المتوفرة بالبلاد والتركيز في معاهد ومدارس التمريض على ما يلي:

- المحافظة على الصحة والنهوض بها إلى أعلى مستوياتها.
- وقاية الفرد والأسرة من المرض ويشمل ذلك الأم والطفل.
- رعاية المرضى وذوي الاحتياجات الخاصة وتأهيلهم للعيش باحتياجاتهم الجسمانية او العقلية.
- رعاية المسنين.

أنشئت كلية التمريض بجامعة الأميرة نورة بنت عبد الرحمن، بناءً على موافقة خادم الحرمين الشريفين رئيس مجلس التعليم العالي بالتوجيه البرقي الكريم رقم 8626/م ب وتاريخ 27/9/1428 هـ على ما اتخذته مجلس التعليم العالي من قرار برقم 1428/47/13 هـ وفعلت الكلية مع بداية العام الدراسي 1429/1430 هـ (2008/2009م) بتسجيل (39) طالبة.

تم إنشاء كلية التمريض بجامعة الاميرة نورة بنت عبد الرحمن تلبية لاحتياجات المملكة للفئات التمريضية والتي تمثل قطاعا كبيرا وهاما في مجال الصحة وتلتزم الكلية بتخريج ممرضات يتميزن بالكفاءة والاداء عالي الجودة في ظل عالم أصبح فيه تأكيد الجودة وتحسين الاداء هو الأهم وتتسابق فيه الدول لتقديم افراد قادرين على المنافسة داخل وخارج حدود الوطن. ومن هنا كان لزاما على كلية التمريض بجامعة الاميرة نورة بنت عبد الرحمن ان تكون في مقدمة الصفوف لمد سوق العمل السعودي والاقليمي والعالمي بممرضات قادرات على تقديم خدمات وقائية وعلاجية وتأهيلية في إطار احتياجات المجتمع. معظم خريجات هذه الكلية اليوم قائدات في عمل التمريض الإكلينيكي وإدارة التمريض وتعليم التمريض في المرافق الصحية والتعليمية المختلفة بالمملكة بالقطاعين العام والخاص.

يشمل برنامج بكالوريوس العلوم في التمريض مناهج العلوم الانسانية والعلوم الاساسية اللازمة لتقديم تعليم شامل ومتخصص لفهم الانسان والبيئة والصحة والتمريض لاكتساب واستخدام نظريات التمريض التي تبني عليها ممارسة التمريض، كما يقدم البرنامج مقررات في الأمومة وصحة المرأة وصحة الطفل والتمريض النفسي والصحة النفسية، بالإضافة الى التمريض الباطني الجراحي و العناية الحرجة والإدارة والقيادة، وتمريض صحة المجتمع والرعاية الأولية لأهميتها في التنقيف الصحي و الوقاية من الامراض، وقد صممت هذه المقررات لكي تحسن التعليم والتدريب للممرضة المتخصصة و تساهم في توحيد طرق التدريس و تشجيع التطوير الشخصي والتفكير الإبداعي، وتشجيع التعليم المستمر وخلق التغييرات المطلوبة.

## رؤية الكلية:

أن تكون مقراً أكاديمياً متميزاً في تعليم التمريض والأبحاث وخدمة المجتمع.

## رسالة الكلية:

تعزيز مستوى الصحة لدى الفرد والمجتمع على الصعيد المحلي والإقليمي والعالمي وذلك من خلال توفير تعليم تمريضي متميز وتخريج ممرضات ذوات كفاءات ومهارات بحثية وقيادية.

## غايات الكلية:

- الغاية الأولى:** تعزيز ودعم الطالبات لتخريج ممرضات ذوات كفاءات مهنية عالية لممارسة التمريض العام والمتقدم في خدمة المجتمع.
- الغاية الثانية:** تنمية شراكات استراتيجية وتعاون مهني مع الجهات المستفيدة لرفع جودة التعليم والتدريب بهدف تقديم خدمات صحية متميزة.
- الغاية الثالثة:** تحقيق التميز في أبحاث وعلوم التمريض بهدف تحسين مخرجات الصحة وإحداث نقلة نوعية في تعليم التمريض.

## الدرجات العلمية التي تمنحها الكلية:

- بكالوريوس العلوم في التمريض.
- ماجستير في علوم التمريض (ممارسة العلوم التمريضية المتقدمة).

مواكبة كلية التمريض في جامعة الأميرة نورة بنت عبد الرحمن مع نمو التمريض أدى إلى زيادة جذب الطالبات وأعضاء هيئة التدريس المؤهلين، حيث تعمل الكلية على تحقيق النمو المستقبلي قد تم بحمد الله فتح برنامج الماجستير في ممارسة العلوم التمريضية المتقدمة.

بعد اجتياز الطالبة مرحلة القبول في جامعة الأميرة نورة بنت عبد الرحمن واستيفائها جميع الشروط الآتية:

- 1- أن تكون الطالبة سعودية الجنسية أو من أم سعودية.
- 2- الحصول على شهادة الثانوية العامة أو ما يعادلها من داخل المملكة أو خارجها.
- 3- يشترط للمتقدمات على الكليات الصحية أن تكون الثانوية العامة أو ما يعادلها في القسم العلمي.
- 4- ألا يكون قد مضى على شهادة الثانوية العامة أو ما يعادلها مدة تزيد عن خمس سنوات.
- 5- أن تكون الطالبة تقدمت لاختباري القدرات والتحصيلي المقدمين من المركز الوطني للقياس وينطبق هذا على جميع خريجات الثانوية العامة من مدارس داخل المملكة أو من خارج المملكة أو من مدارس خارج المملكة وتطبق المنهج الدراسي السعودي .
- 6- أن تجتاز بنجاح أي اختبار أو مقابلة شخصية تحددها الجامعة.
- 7- أن تكون الطالبة لائقة طبياً، وفي حال اكتشاف عدم مناسبة حالة الطالبة الصحية أو النفسية للتخصصات الصحية، يحق للجامعة تحويل قبولها للتخصصات الأخرى داخل الجامعة.
- 8- ألا تكون الطالبة مفصولة من جامعة أخرى لأسباب تأديبية أو تعليمية.
- 9- ألا يكون للطالبة سجل سابق في جامعة الأميرة نورة بنت عبد الرحمن.
- 10- ألا تكون الطالبة مقيدة أو مقبولة في جامعة أخرى.
- 11- أن تستوفي الطالبة أي شروط أخرى تعلن وقت التقديم.
- 12- أن تنطبق على الطالبة أي شروط أخرى تحددها الجامعة.
- 13- ألا يكون سبق للطالبة الحصول على درجة البكالوريوس

كما يعتمد القبول في جامعة الأميرة نوره بنت عبد الرحمن على معدل القبول الكليات الصحية والعلمية:  
30% المعدل التراكمي العام لشهادة الثانوية العامة + 30% للقدرات + 40% للتحصيلي

واختيارها للكليات الصحية تدرس الطالبة فصلين دراسيين بالسنة التأسيسية وتهدف السنة التأسيسية الى تدريس المقررات الاساسية لكل الكليات الصحية بالجامعة تهيئة الطالبة للتكيف الأمثل. يتم تحديد تخصص الطالبة بعد نهاية السنة التأسيسية في الكليات الصحية حسب الضوابط التي تقرها وكالة الجامعة للشؤون الصحية وعمادة القبول والتسجيل، والكليات الصحية بالجامعة هي:

- 1.كلية الطب البشري
- 2.كلية التمريض
- 3.كلية طب وجراحة الاسنان
- 4.كلية الصيدلة
- 5.كلية الصحة وعلوم التأهيل

#### ضوابط التخصيص في كلية التمريض:

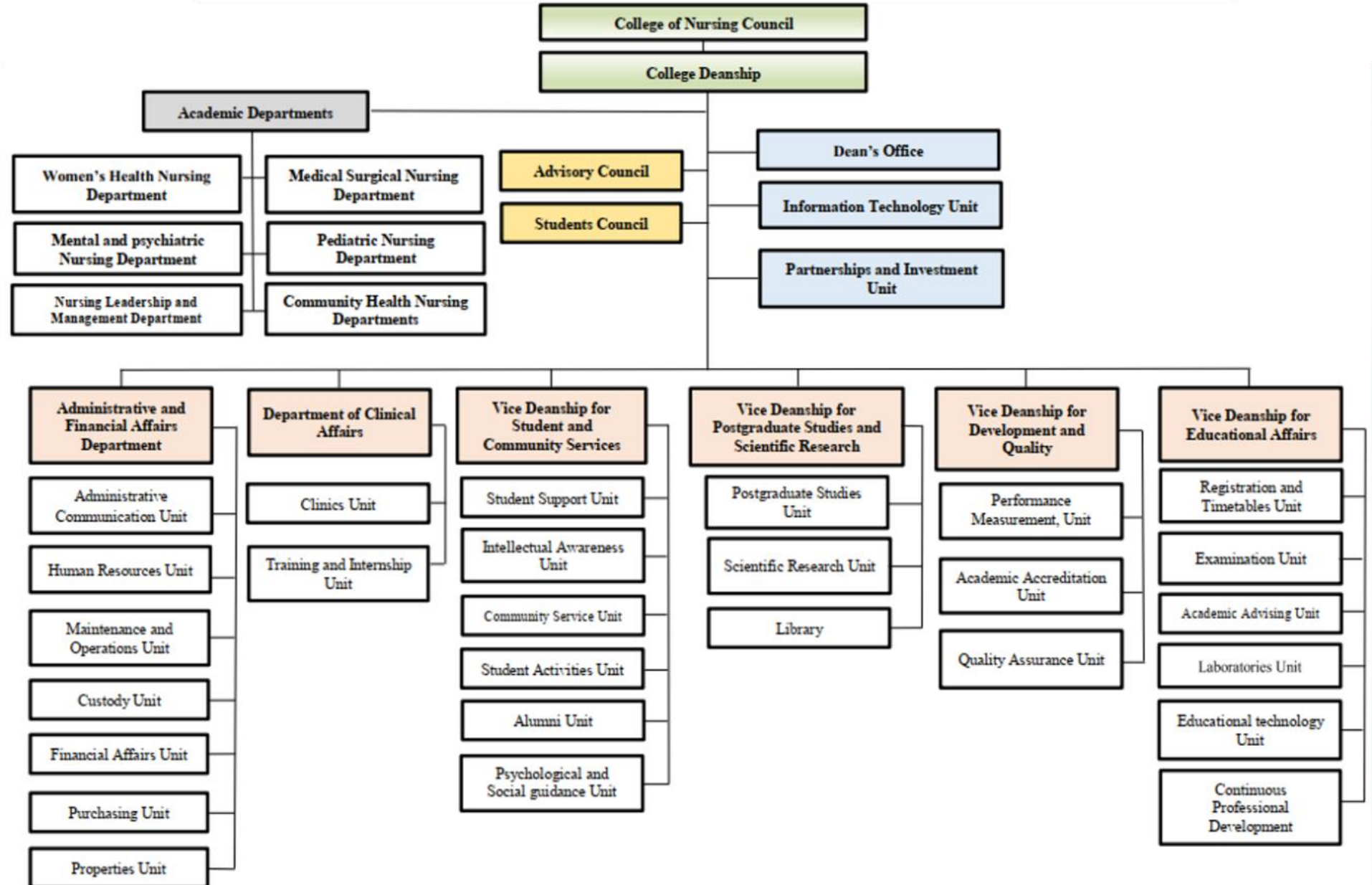
- 1- اجتياز جميع مقررات السنة التأسيسية خلال أربعة فصول دراسية من تاريخ تسجيل الطالبة في الجامعة مع احتساب فصول الاعتذار
- 2- حصول الطالبة على معدل تراكمي لا يقل عن 3.75 لكلية التمريض.
- 3- وجود مقاعد متاحة.

#### شروط التحويل بين الكليات الصحية:

- 1- أن تكون الطالبة قد درست فصلين متصلين في تخصصها المقيدة فيه بدون تعثر.
- 2- أن تكون الطالبة قد درست جميع مقررات السنة الأولى في تخصصها (لا يقبل تحويل أي طالبة تحذف أي مقرر خلال السنة الأولى في تخصصها).
- 3- لا يقبل من وجد عليها انذار أو مخالفة لأنظمة الجامعة.
- 4- أن تكون الطالبة اجتازت جميع متطلبات السنة التأسيسية.
- 5- أن تكون الطالبة حاصلة على درجة 5 في اختبار الأيلتس (IELTS) او ما يعادلها.
- 6- تعتمد المفاضلة على توفر مقاعد للتحويل وعلى المعدل التراكمي العام حسب الجدول التالي:

المعدل التراكمي العام	الكلية
4.75	الصيدلة
4.75	الصحة وعلوم التأهيل
4	التمريض

# ORGANIZATION STRUCTURE



## برنامج بكالوريوس العلوم في التمريض

بكالوريوس العلوم في التمريض هو برنامج مدته أربع سنوات بالإضافة إلى برنامج تدريب لمدة عام لتعزيز التعليم والمهارات التمريضية. في عام 1439 - 1440، قامت كلية التمريض بتحسين هيكل طاقمها التدريسي من خلال توظيف عدد من حملة الدكتوراه من جنسيات مختلفة وتوظيف عدد من السعوديات في وظائف محاضر ومعيد وتعمل الكلية على تأهيلهن وابتعثهن في الخارج لنيل درجات أعلى، بموجب منح دراسية من الجامعة لإثراء العملية التعليمية في الكلية. أصبح لدى الكلية الآن ما مجموعه 36 عضوًا في هيئة التدريس، حاصلة كل منهن على درجات علمية عليا في مجالات تخصصهن، و18 عضو حاصلات على درجة الدكتوراه ما عدا اللاتي يدرسن الآن في الخارج وعددهن 18 محاضرة ومعيدة لنيل درجة الدكتوراه ودرجة الماجستير على التوالي، بالإضافة إلى المبتعثات داخليا في برنامج الماجستير في الكلية بالتعاون من جامعة دبلن سيتي، كما تم تعيين 4 مساعدات صحيات في الكلية للمساعدة في تدريب الطالبات بالإضافة إلى فنيات معامل التمريض.

يدعم التدريس في الكلية باستخدام Blackboard eLearning الذي يتم تسهيل استخدامه من قبل أعضاء هيئة التدريس المختصين، وهو نظام تفاعلي متكامل لإدارة عملية التعلم، وتسهيل أداء المهام اليومية لأعضاء الهيئة التعليمية والطالبات على حد سواء، عن طريق توفير مجموعة من الأدوات تتيح لأستاذة المقرر بناء المقررات الإلكترونية المتكاملة ونشر الإعلانات، كما تمكنها من تقييم الطالبات عن طريق الاختبارات والواجبات والمهام المختلفة وتقديم الدرجات والنتائج أولاً بأول، كما تسمح بالتفاعل بين كافة أطراف العملية التعليمية خارج القاعة في أوقات الدوام الرسمية عن طريق المنتديات والفصول الافتراضية وغرف الحوار والرسائل الإلكترونية. يتبع التعليم النظري، تدريب في المختبرات السريرية حيث تقوم الطالبات بتطوير مهارتهن الواجب تنفيذها في اثناء الدراسة كما تم تجهيز قاعات الدراسة وغرف المؤتمرات في الكلية بأجهزة الحاسب الآلي الموصولة بالإنترنت، بالإضافة إلى وجود مكتبة الكلية، ومختبرات الكمبيوتر، وخمسة مختبرات تمريض مجهزة تجهيزاً جيداً ومختبرات OSCE (Objective Structured Clinical Examination) وسهولة الوصول إلى مركز المحاكاة الذي يحتوي على أحدث التقنيات وأكثر الوسائل التعليمية الحديثة للمساعدة في الالتزام بمقابلة احتياجات المجتمع من خلال تخريج الممرضات المختصات ذوات المهارات العالية.

علاوة على ذلك، تتعاون الكلية بنشاط مع مستشفى الملك عبد الله بن عبد العزيز الجامعي (KAAUH)، بالإضافة إلى المؤسسات الصحية العامة والخاصة لتعزيز التدريب السريري للطالبات. كما تشرف كلية التمريض على طالباتها في سنة الامتياز في المستشفيات داخل المملكة بالتعاون مع معلمة سريرية من المستشفى، تقضي الطالبة فترة تدريب لمدة 52 أسبوعاً في مستشفى معتمد لتوفير تدريب مناسب لها ولتحقيق أهداف برنامج التدريب ومن ثم أهداف برنامج بكالوريوس العلوم في التمريض. يشمل التدريب الممارسة السريرية التطبيقية في جميع تخصصات التمريض التي تمت دراستها خلال السنوات الأربع في كلية التمريض.

يتم تدريس مقررات البرنامج باللغة الإنجليزية بدوام كامل للطالبات وتحصل الطالبات اللاتي أكملن البرنامج بنجاح على شهادة بكالوريوس العلوم في التمريض وشهادة فترة الامتياز. وتحصل خريجة هذا البرنامج على لقب اخصائي التمريض من هيئة التخصصات الصحية SCHS، ويمكنهم متابعة المسارات المهنية التالية وليس على سبيل الحصر:

- تمريض صحة المجتمع (المدارس، الصحة المهنية، الرعاية الصحية المنزلية، مراكز رعاية المسنينو ذوي الاحتياجات الخاصة، إلخ).
- التمريض السريري (الأقسام الطبية / الجراحية، أقسام الأمومة، طب الأطفال ومرافق الرعاية الحرجة وغيرها).
- الصحة النفسية
- الرعاية التلطيفية
- مراكز القلب
- وحدة علاج الألم
- العناية بالجروح
- التنقيف الصحي
- المراكز التأهيلية
- الكليات الصحية والجامعات الحكومية والاهلية.

كما أدى التقدم العلمي والتكنولوجي الذي حدث في مجال الصحة إلى زيادة الدور التمريضي للممرضة ويشمل ذلك على سبيل المثال:

1. المشاركة في وضع خطة رعاية صحية شاملة ومتكاملة للفرد والأسرة والمجتمع.
2. المشاركة في البحوث العلمية في مجال الرعاية الصحية.
3. تنسيق الخدمات الصحية.
4. إدارة خدمات التمريض والإشراف على طاقم التمريض.
5. التطوير المهني المستمر لموظفي التمريض.

كما تقوم الكلية أيضا بمتابعة حالة الخريجات والاهتمام برأيهن القيم حول البرنامج، فتقوم الكلية بوضع الخطط التطويرية والخطط التحسينية. حتى تاريخه، استقرت خريجات كلية التمريض / جامعة الأميرة نورة بنت عبد الرحمن في عدة مؤسسات صحية عامة وخاصة، كما تم توظيف بعض الخريجات في كلية التمريض في الجامعة، وتخطط الكلية باستمرار لإنجازات أكثر في مجالات البرامج الأكاديمية وغير الأكاديمية، والبحوث وخدمة المجتمع. خلقت خريجات كلية التمريض بجامعة الأميرة نورة بنت عبد الرحمن سمعة طيبة للكلية وللجامعة، اعتمدت هذه السمعة بشكل كبير على نجاح خريجات الكلية في سوق العمل، مما أدى إلى زيادة فرص عمل أفضل للخريجات الجدد.

تتلقى كلية التمريض بجامعة الأميرة نورة بنت عبد الرحمن حاليا ما يقرب من 160-170 طالبة من السنة التأسيسية سنوياً من المرشحات المؤهلات، ولكن في المستقبل مع وجود عدد كاف من أعضاء هيئة التدريس والموظفين، والمرافق المتنوعة، يقدر أن يرتفع الالتحاق بالكلية إلى 200 طالبة بحلول عام 2020 – 2021 يوضح ملف الالتحاق بالكلية على مدى السنوات الماضية الاهتمام المتزايد للطلبات بدراسة التمريض. لقد بدأت الكلية منذ إنشائها عام 2007 م بمراجعة دقيقة وتجديد للخطة الدراسية المنهجية كل اربعة الى خمسة أعوام من قبل أعضاء هيئة التدريس المؤهلين لكي يتماشى ذلك مع تطورات واحتياجات سوق العمل والتغيرات التي تطرأ على المهنة والاحتياجات الصحية الخاصة للمجتمع السعودي.

التغيير في مناهج التمريض ضرورة مطلوبة من اجل تطبيق التقدم العلمي في مجال الرعاية الصحية ومواكبة التغييرات في اعداد السكان وزيادة التوقعات الصحية والتقدم التكنولوجي حتى تكون كلية التمريض بجامعة الأميرة نورة بنت عبد الرحمن في طليعة كليات التمريض بالمملكة، ويتم اعتماد التعديل المطلوب على الخطط الدراسية في مجلس الجامعة بناءً على توصية من مجالس الاقسام بالكلية ومجلس الكلية وتقره اللجنة الدائمة للخطط والمناهج. لقد تم تطوير منهج بكالوريوس العلوم في التمريض ليتناسب مع التحديات المتغيرة في القرن الواحد والعشرين وتمشيا مع توصيات المراجعة الخارجية، حيث قامت جامعة دبلن سيتي بتحليل منهج التمريض بجامعة الأميرة نورة ومقارنته بمعايير التمريض الوطنية والدولية وقامت ايضا نائب رئيس شؤون التمريض في شركة كابلان في امريكا بالتعاون مع لجنة خريجي مدارس التمريض الخارجية بأمريكا (CGFNS)

Commission on Graduates of Foreign Nursing Schools بتحليل نوعي و كمي لمنهج التمريض بجامعة الأميرة نورة و تمت مناقشة الملاحظات الهامة، فرسالة كلية التمريض هي إعداد ممرضات مختصات، وقدرات على تعزيز العلاقة بين الكلية والمجتمع و تلبية احتياجات الرعاية الصحية الأمانة لكل فئات المجتمع، في إطار المعايير الدولية لتعليم التمريض و ذلك من خلال الممارسة التمريضية المختصة و البحوث العلمية مع المحافظة على الإطار الثقافي، والاجتماعي والديني. ايضا تم تعديل البرنامج بناءً على المدخلات من المجتمعات المحلية ذات المصلحة (أعضاء هيئة التدريس والطلاب والخريجين وأصحاب العمل).

تتميز الخطة الدراسية المطورة لبرنامج بكالوريوس العلوم في التمريض بالشمولية والموضوعية، حيث تم تحديثها بشكل علمي مدروس لكي تتوافق مع الخطط الدراسية المعتمدة في الجامعات العالمية، والمستجدات الأكاديمية والتطبيقية، ومتطلبات الاعتماد الأكاديمي للهيئة الوطنية، مع الاحتفاظ بخصوصية التمريض بما يتلاءم وخصوصية المجتمع السعودي؛ وذلك لإثراء سوق العمل بالخريجات اللاتي يمتلكن المهارات العلمية والعملية التي تم صقلها أكاديميا.

تم تطوير وتعديل الخطة الدراسية لتتلاءم مع المعايير العالمية لبرنامج بكالوريوس العلوم في التمريض ولإعداد الكلية لتلبية متطلبات الاعتماد الأكاديمي الدولي والمحلي، فأضيف مقرر تمريض صحة المجتمع واستبدل مقرر

مبادئ التغذية بمقرر التغذية السريرية ومقرر ادارة المعلومات الالكترونية بمقرر المعلوماتية الصحية لكي يكونا

أكثر تناسبا مع المجال، وشمل التعديل أيضا تسلسل المقررات، وحذف تكرار بعض محتويات المقررات الدراسية كما اضيفت ساعات تدريبية لمقرر الادارة والقيادة في التمريض، وتم الحفاظ على إجمالي عدد الوحدات الدراسية في المنهج وهي 146 وحدة معتمدة.

يدرس بكالوريوس العلوم في التمريض في ثمان مستويات خلال أربع سنوات أكاديمية بما فيها السنة التأسيسية بالإضافة إلى سنة الامتياز ليتوافق مع متطلبات التصنيف والتسجيل المهني، في الهيئة السعودية الوطنية للتخصصات الصحية، وبما يتماشى مع مسميات الوظائف في الخدمة المدنية ويضمن فرصاً جيدة لتوظيف الخريجات من كلية التمريض بجامعة الاميرة نورة بنت عبد الرحمن.

بعد إعداد توصيف البرنامج للخطة الجديدة، تمت مراجعة توصيف المقررات الدراسية في خطة التمريض المعدلة حسب نماذج الهيئة الوطنية للاعتماد الأكاديمي، وإعداد توصيفات للمقررات الجديدة.

وقعت الكلية عدداً من الاتفاقيات مع مؤسسات الرعاية الصحية في عدة جهات للإسهام في تطوير التمريض وأيضاً زيادة عدد ساعات التدريب في مركز المحاكاة والتطوير لتدريس وتدريب الطالبات على المهارات السريرية في جو آمن كما زودت المكتبة بعدد من المراجع الأساسية لكل مقرر حسب المراجع المذكورة في توصيف المقررات، وحدث موقع كلية التمريض الإلكتروني على موقع جامعة الاميرة نورة بنت عبد الرحمن وتم وضع الخطة الدراسية الجديدة في الموقع، كما تم تعديل دليل الطالبة ودليل كلية التمريض.

#### رؤية برنامج بكالوريوس العلوم في التمريض:

الريادة في تخريج ممرضات متميزات مهنياً وبحثياً لخدمة المجتمع.

#### رسالة برنامج بكالوريوس العلوم في التمريض:

إعداد رائدات ذوات كفاءات عالية في المهارات التمريضية والبحثية لتحسين مستوى الرعاية الصحية الشاملة للمجتمع.

#### غايات برنامج بكالوريوس العلوم في التمريض

**الغاية الأولى:** تخريج ممرضات ذوات مهارات ومعرفة تمريضية متقدمة لتقديم خدمات صحية ذات جودة عالية للمجتمع.

**الغاية الثانية:** توفير بيئة تعليمية ذات جودة عالية للطالبات لتحقيق معايير الإطار الوطني للمؤهلات.

**الغاية الثالثة:** توفير التعليم التمريضي الذي يعزز مهارات البحث والممارسات التمريضية لتحسين مستوى الرعاية الصحية.

#### أهداف البرنامج:

- تأهيل كوادر وطنية متميزة للعمل في مجال الرعاية الصحية والتمريضية وذلك من خلال توفير بيئة أكاديمية وإدارية محفزة للتعليم والتعلم، التدريب، والتفكير الإبداعي.
- تشجيع التعليم المستمر والمشاركة في أنشطة التطوير الذاتي والمهني والعمل الجماعي.
- تعزيز نشر الوعي الصحي والمشاركات المجتمعية والعمل بشكل مستقل في أماكن الرعاية الصحية.
- تطوير القدرات البحثية والقيادية لتحسين الرعاية التمريضية والخدمات الصحية.

## نظام الدراسة لدرجة بكالوريوس العلوم في التمريض:

أصبح نظام الدراسة في كلية التمريض سنويا مع الخطة المطورة حيث تدرس الطالبة أربع سنوات دراسية وسنة الامتياز وبذلك تنهي الطالبة خمس سنوات قبل تخرجها لمزاولة مهنة التمريض.

## لغة الدراسة:

تدرس الطالبة جميع المقررات باللغة الإنجليزية فيما عدا مقررات اللغة العربية والثقافة الإسلامية باللغة العربية.

## الأقسام العلمية لبرنامج بكالوريوس العلوم في التمريض:

### 1. قسم تمريض صحة المجتمع:

هو أحد الأقسام العلمية بكلية التمريض، ويرتكز القسم على تعزيز مبادئ الوقاية من الأمراض والعلاج واعاده التأهيل والتثقيف الصحي ورفع مستوى الوعي الصحي وجودة الحياة لدى المجتمع، بالإضافة الى المحافظة على الصحة النفسية والعقلية وتعزيز مبادئ القيادة لدى الطالبات

### اهداف قسم تمريض صحة المجتمع:

- 1- تطوير مناهج تمريض صحة المجتمع بصفة دورية بما يتلاءم مع التقدم العلمي واحتياجات المجتمع.
- 2- اكساب الطالبات مهارات التفكير الناقد والاسلوب البحثي المبني على الأدلة والبراهين.
- 3- تعزيز الشراكات مع مؤسسات اجتماعيه حكومية او غير حكومية متخصصة في تقديم الخدمات الصحية الأولية.
- 4- اعداد طالبات قياديات يمتلكن مهارات في المخاطبة واتخاذ القرار.
- 5- المساهمة في اعداد برامج صحية واعمال بحثيه تخدم صحة المجتمع تتوافق مع رؤية المملكة العربية السعودية 2030

### 2. قسم التمريض الباطني والجراحي:

يعد قسم تمريض الباطني والجراحي من أهم الركائز التي تقوم عليها كلية التمريض في جامعة الاميرة نورة في كافة الأنشطة الأكاديمية بما يملكه من مصادر تعليمية وكوادر مؤهلة ومدربة وبما يقدمه من مناهج أساسية تؤهل الطالبات على الاحتراف في مهنة التمريض على جميع الأصعدة المحلية والدولية.

### أهداف قسم التمريض الباطني الجراحي:

- 1- الاعتماد في التعليم على الأساليب الحديثة التي تحث الطالبة على إبراز القدرات الإبداعية ويجعلها مؤهلة لتلبية احتياج سوق العمل.
- 2- تطوير المناهج والخطة الدراسية بصورة مستدامة، بما يلبي حاجات سوق العمل المتنامية في المنطقة.
- 3- تطبيق المحاكاة في المناهج العلمية من خلال وجود معامل مجهزة على مستوى رفيع.
- 4- توفير الخبرات التعليمية من أعضاء هيئة التدريس لتوفير البيئة التعليمية القيمة للطالبات والتي تزيد من فرص اقتباسهم لمهارات متميزة لرفع مستوى الخدمات الصحية المقدمة لجميع أفراد المجتمع.
- 5- استخدام المصادر التعليمية والاستراتيجيات للتحسين والتطوير المهني.
- 6- الربط بين النواحي الاخلاقية والمهنية والاجتماعية اثناء تقديم الرعاية التمريضية وممارسة مهنة التمريض.
- 7- تطبيق نتائج البحوث لتحسين العملية التعليمية.
- 8- الرفع من الوعي الصحي للمجتمع من خلال المشاركات في الندوات والانشطة الاجتماعية .



### 3. قسم تمريض الامومة والطفولة

يعد قسم تمريض الأمومة والطفولة من أهم الأقسام العلمية في كلية التمريض التي تهتم بصحة الأم والطفل وهذا الاهتمام منبثقاً من رسالة جامعة الأميرة نورة بنت عبد الرحمن. حيث يضم القسم عدداً من الكوادر العلمية المؤهلة والتي تتدرج من أستاذ إلى معيد وكذلك بما يقدمه القسم من المناهج الأساسية التي تمد الطالبات بالمعلومات والمهارات اللازمة لتأهيل الخريجات لتقديم رعاية تمريضية عالية الكفاءة على المستويين الوطني والدولي للمرأة والطفل.

#### أهداف قسم تمريض الامومة والطفولة:

1. إمداد الطالبات بالمعلومات والمهارات اللازمة لتقديم عناية تمريضية بكفاءة عالية للأم والطفل.
2. توفير بيئة تعليمية مناسبة تتوفر فيها أماكن للتدريب العملي ومركز المحاكاة لدعم العملية التعليمية.
3. تطوير مناهج تمريض الأمومة والطفولة بصفة دورية بما يتلاءم مع التقدم العلمي واحتياجات المجتمع.
4. دعم تطبيق النواحي الأخلاقية والمهنية أثناء تقديم الرعاية التمريضية للمرأة والطفل.
5. تنمية المهارات البحثية عند الطالبات وأعضاء الهيئة التعليمية وتطبيق نتائج الأبحاث القائمة على الأدلة في مجال تمريض الأمومة والطفولة.

### 4. قسم إدارة وتعليم التمريض

قسم ادارة وتعليم التمريض هو أحد أقسام كلية التمريض في جامعة الاميرة نوره بنت عبد الرحمن. دور القسم هو امداد الطالبة بالمهارات الاساسية و التطبيقية في ادارة و تعليم التمريض لتكون نواة لقيادة تمريضية تحاكي مثيلاتها محليا ودوليا و ذلك من خلال مايقدمه القسم من مقررات تعليمية معتمدة و ابحاث علمية متخصصة في مجال تعليم و ادارة التمريض.

#### أهداف قسم إدارة وتعليم التمريض

- 1- تطوير مناهج تخصص ادارة وتعليم التمريض بصفة دورية بما يتلاءم مع التقدم العلمي واحتياجات المجتمع.
- 2- اكساب الطالبات مهارات التفكير الناقد والاسلوب البحثي المبني على الأدلة والبراهين.
- 3- تعزيز الشراكات مع مؤسسات اجتماعيه حكومية او غير حكومية متخصصة في تقديم الخدمات الصحية.
- 4- اعداد طالبات قياديات يمتلكن على القدرة على التطوير الذاتي والمهني، من خلال طرق تعليمية متعددة الأهداف، وإكسابهن مهارات اتخاذ القرار، والقدرة على العمل بكفاءة عالية.
- 5- المساهمة في اعداد برامج صحية واعمال بحثيه تخدم صحة المجتمع تتوافق مع رؤية المملكة العربية السعودية 2030.

### حاجة المجتمع وسوق العمل لتخصصات الكلية:

ما زالت هنالك حاجة ماسة للممرضات السعوديات بمختلف التخصصات في سوق العمل ودور الرعاية الصحية التقليدية وغير التقليدية، والمستشفيات والمراكز الصحية ومراكز رعاية المسنين وذوي الاحتياجات الخاصة والمدارس ودور الصحة المهنية مع التوسع الحالي في المستشفيات ودور الرعاية الصحية في جميع أنحاء المملكة.

#### جهات التوظيف:

- 1- مستشفى الملك عبد الله الجامعي.
- 2- مستشفى الملك خالد التخصصي للعيون.
- 3- مستشفى الملك فيصل التخصصي ومركز الأبحاث.
- 4- مدينة الملك فهد الطبية.
- 5- مدينة الملك سعود الطبية.
- 6- مدينة الأمير سلطان الطبية العسكرية.

- 7- مستشفى الايمان.
- 8- مستشفى الأمير محمد بن عبد العزيز.
- 9- مستشفى قوى الامن.
- 10- مستشفى رعاية الرياض.
- 11- مركز الأمير سلطان للقلب.
- 12- مستشفى سليمان الحبيب.
- 13- مستشفى الامام عبد الرحمن الفيصل.
- 14- مستشفى الملك فهد بجدة.
- 15- مستشفى اليمامة.
- 16- مستشفى الحرس الوطني.
- 17- مستشفى الملك سلمان.
- 18- مستشفى الحرس.

### مواصفات خريجة كلية التمريض العامة:

1. اتساع وعمق المعرفة بالنظريات والأسس المهنية والمستجدات في مجال التخصص.
2. القدرة على تطبيق المعرفة في مجال التخصص.
3. القدرة على الاستخدام الفعال للتقنية الحديثة.
4. القدرة على توظيف المعرفة في البحث والاستقصاء وحل المشكلات بطريقة إبداعية.
5. القدرة على تنمية المهارات الشخصية وتطوير الذات والتعليم المستمر في ضوء المتغيرات.
6. القدرة على القيادة والمبادرة وصنع القرار وتحمل المسؤولية.
7. القدرة على استثمار المهارات والخبرات المكتسبة في ريادة الأعمال للمساهمة في التنمية الاقتصادية.
8. القدرة على التواصل الفعال باللغتين العربية والإنجليزية في السياق الاجتماعي والمهني.
9. الاعتزاز بالهوية الوطنية والقيم المهنية واحترام الثقافات الأخرى.
10. المبادرة في تقديم أعمال تطوعية ومجتمعية.

### مواصفات خريجة كلية التمريض الخاصة:

1. القدرة على العمل في كل اماكن تقديم الرعاية الصحية.
2. القدرة على التواصل مع متلقي الخدمات الصحية بمختلف ثقافتهم.
3. إجادة التحدث والكتابة باللغة الإنجليزية بطلاقة في المجالات العلمية والمهنية.
4. احترام المريض وممارسة العدالة في العمل مع مختلف أنواع الثقافات.
5. التحلي بروح القيادة والريادة.
6. تطوير أساليب التواصل في بيئة العمل مع الزملاء.
7. العمل باستقلالية في الأماكن التخصصية والاعتماد على الذات.
8. ممارسة الابتكار في المهارات المختلفة.
9. فهم المسؤولية المهنية والأخلاقية.
10. القدرة على استخدام أحدث التقنيات في مجال العمل.
11. إعداد البحوث في مجالات التمريض والرعاية الصحية.
12. الاستفادة من المصادر العلمية والبحوث المعتمدة.
13. الاهتمام بالممارسة المبنية على البراهين.
14. مهارات الانتقاد البناء.
15. الاهتمام بالتعليم المستمر.

## الخطة الدراسية لمرحلة بكالوريوس العلوم في التمريض

الخطة الدراسية هي مجموعة المقررات الدراسية الإجبارية والاختيارية والحررة والتي تشكل من مجموع وحداتها متطلبات التخرج التي يجب على الطالبة اجتيازها بنجاح للحصول على الدرجة العلمية في التخصص.

### الوحدة الدراسية

المحاضرة النظرية الاسبوعية التي لا تقل مدتها عن خمسين دقيقة او الدرس السريري الذي لا تقل مدته عن خمسين دقيقة او الدرس العملي او الميداني الذي لا تقل مدته عن مائة دقيقة.

### الخطة الدراسية تشمل:

1. السنة التأسيسية للكليات الصحية.  
عبارة عن فصلين دراسيين
2. المرحلة التخصصية وتشمل:

المرحلة الأولى: مدتها 3 سنوات (سنة فصول دراسية) ويدرس خلالها المواد التخصصية النظرية والعملية ويتم التدريب في المستشفى الجامعي والمستشفيات التعليمية الأخرى بمدينة الرياض.  
المرحلة الثانية: مقرر سنة الامتياز ويهدف إلى إعداد الطالبة للممارسة العملية الفعلية وتتضمن ممارسة تطبيقية لكل المواد العلمية التي تعلمتها خلال السنوات الدراسية وتستغرق الفترة التدريبية مدة 12 شهر / خمسة أيام في الأسبوع، تخضع خلالها الطالبة للإشراف المشترك بين الكلية وجهة التدريب.

### جدول متطلبات التخرج:

عدد الوحدات الدراسية	المتطلبات	
12	1. متطلبات الجامعة	
31	إجباري	2. متطلبات الكليات الصحية
13	إجباري	3. متطلبات الكلية
6	اختياري	
81	إجباري	4. متطلبات التخصص
143	المجموع	
اثنا عشر شهرا	6. سنة الامتياز	

مدلول رقم العشرات في ترميز المقررات

الرقم	التخصص الدقيق
0	General المقررات العامة
1	Nursing Diagnosis التشخيص التمريضي
2	Treatment العلاج
3	Nursing Care الرعاية التمريضية
4	Principles of Nursing Research and Evidence-Based Practice التمريض والممارسة المبنية على البراهين
5	Nursing Management إدارة التمريض
9	سنة الامتياز

تتكون الخطة الدراسية لمرحلة بكالوريوس العلوم في التمريض بكلية التمريض بجامعة الاميرة نورة بنت عبد الرحمن من (146) وحدة دراسية موزعة على النحو الآتي:

### 1. متطلبات الجامعة

وهي المقررات الدراسية التي تدرسها طالبات الجامعة في جميع الكليات وعددها (6) بواقع (12) وحدة دراسية موزعة كالتالي:

مستل	اسم المقرر	الرمز / الرقم	Code/No	عدد ساعات الاتصال			عدد الوحدات المعتمدة CR	المتطلب السابق Prerequisite
				نظري LT	تمارين عملي LB	تدريب TR		
1	الثقافة الإسلامية (1) (منطلقات أساسية في الثقافة الإسلامية) Islamic Culture (1)	سلم 101	ISLS 101	2	-	-	2	-
2	الثقافة الإسلامية (2) (نظام الأسرة في الإسلام) Islamic Culture (2)	سلم 202	ISLS 202	2	-	-	2	ISLS 101
3	الثقافة الإسلامية (3) (قضايا المرأة المعاصرة) Islamic Culture (3)	سلم 303	ISLS 303	2	-	-	2	ISLS 101
4	الثقافة الإسلامية (4) (مذاهب فكرية معاصرة) Islamic Culture (4)	سلم 404	ISLS 404	2	-	-	2	ISLS 101
5	التحرير الكتابي Arabic Composition	عرب 101	ARAB 101	2	-	-	2	-
6	التدريبات اللغوية Language Skills	عرب 202	ARAB 202	2	-	-	2	-
المجموع				12 وحدة دراسية				

## 2. متطلبات الكليات الصحية

وهي المقررات الدراسية المشتركة بين الكليات الصحية وعددها (10) مقرر بواقع (31) وحدة دراسية موزعة على النحو التالي:

المتطلب السابق Prerequisite	عدد الوحدات المعتمدة CR	عدد ساعات الاتصال			Code/No	الرمز/ الرقم	اسم المقرر Course Title	مسلسل
		تدريب TR	تمارين عملي LB	نظري LT				
-	6	-	15		HFSE 104	إنجل 104	اللغة الإنجليزية للتخصصات الصحية (1) English for Health Programs (1)	1
-	6	-	15		HFSE 206	إنجل 206	اللغة الإنجليزية للتخصصات الصحية (2) English for Health Programs (2)	2
-	3	-	2	2	HFSP 101-1	فيز 101-1	فيزياء عامة للتخصصات الصحية Physics for Health programs	3
-	3	-	2	2	HFSC 101-1	كيم 1-101	كيمياء عامة للتخصصات الصحية Chemistry for Health programs	4
-	2	-	2	1	HFSM 161-1	رياض 1-161	مقدمه في الإحصاء Introduction to Biostatistics	5
-	3	-	2	2	HFSB 101-1	حيا 101-1	علم الأحياء العام للتخصصات الصحية Biology for Health programs	6
-	1	-	-	1	HFSI 101	مهن 101	مقدمه في المهن الصحية Introduction to health Professions	7
-	3	-	2	2	HFSB 102-1	حيا 1-102	علم أحياء الإنسان للتخصصات الصحية Human Biology for Health Programs	8
-	2	-	2	1	HFSM 101-1	رياض 1-101	رياضيات للتخصصات الصحية Math for Health programs	9
-	2	-	-	2	ENGL 207	إنجل 207	مصطلحات طبية Medical Terminology	10
31 وحدة دراسية					المجموع			

### 3. متطلبات كلية التمريض وتشمل:

#### أ. متطلبات التخصص

وعددتها (25) مقرراً بواقع (81) وحدة دراسية موزعة على النحو التالي:

المتطلب السابق Prerequisite	عدد الوحدات المعتمدة CR	عدد ساعات الاتصال			Code/No	الرمز/ الرقم	اسم المقرر Course Title	م
		تدريب TR	تمارين عقلي LB	نظري LT				
-	2	-	-	2	NUR 251	تمض 251	مقدمة في مهنة التمريض Introduction to Professional Nursing	1
-	4	-	4	2	NUR 231	تمض 231	اساسيات مهنة التمريض Fundamentals of Nursing Profession	2
Co NUR 231	4	-	4	2	NUR 232	تمض 232	التقييم الصحي Health Assessment	3
Co MBS 202	3	-	-	3	MBS 251	طاس 251	فسيولوجيا الأمراض Pathophysiology of Disease	4
-	2	-	-	2	NUR 221	تمض 221	الاتصال العلاجي Therapeutic Communication	5
prerequisite NUR 232 Co MBS 251 PHS 231	6	9	-	3	NUR 233	تمض 233	الرعاية الصحية للكبار (1) Nursing Care of Adult (1)	6
-	3	-	-	3	PHS 231	صيد 231	علم الدواء السريري Clinical Pharmacology	7
-	2	-	-	2	NUR 311	تمض 311	النمو والتطور Growth and Development	8
-	2	-	-	2	NUR 336	تمض 336	تعزيز الصحة والتثقيف الصحي Health Promotion and Health Education	9
NUR 233	6	9	-	3	NUR 333	تمض 333	الرعاية الصحية للكبار (2) Nursing Care of Adult (2)	10
NUR 311 NUR 233	5	6	-	3	NUR 334	تمض 334	تمريض الأطفال Pediatric Nursing Care	11
-	2	-	-	2	NUR 301	تمض 301	علم الاجتماع في الصحة والمرض Sociology of Health & Illness	12
-	2	-	-	2	NUR 312	تمض 312	مقدمة في علم الوراثة Introduction to Genetics/Genomics	13
NUR 333	5	6	-	3	NUR 335	تمض 335	تمريض الأمومة وصحة المرأة Maternity & Women Health Nursing Care	14

-	2	-	-	2	NUR 321	تمض 321	التغذية السريرية Clinical Nutrition	15	
NUR 334 NUR 335	6	6	-	4	NUR 434	تمض 434	تمريض الحالات الحرجة والطوارئ Critical & Emergency Nursing Care	16	
NUR 302 NUR 333	5	6	-	3	NUR 435	تمض 435	تمريض الصحة النفسية والعقلية Psychiatric and Mental Health Nursing	17	
NUR 334 NUR 335	5	6	-	3	NUR 436	تمض 436	تمريض صحة المجتمع Community Health Nursing	18	
-	2	-	-	2	MPH 302	طصح 302	الاحصاء الحيوي Biostatistics	19	
-	2	-	-	2	NUR 351	تمض 351	المعلوماتية الصحية Health Informatics	20	
MPH 302	3	-	-	3	NUR 442	تمض 442	أساسيات البحث في التمريض والممارسة المبينة على البراهين Principles of Nursing Research & Evidenced - Based Practice	21	
NUR 442	2	-	-	2	NUR 443	تمض 443	مشروع التخرج Capstone Project	22	
Co NUR 436	4	6	-	2	NUR 453	تمض 453	الادارة والقيادة في التمريض Nursing Management and Leadership	23	
-	2	-	-	2	NUR 302	تمض 302	مقدمة في علم النفس Introduction to Psychology	24	
جميع المقررات حتى نهاية المستوى الثامن	اثنا عشر شهراً				NUR 591	تمض 591	سنة الامتياز Internship	25	
81 وحدة دراسية					المجموع				



(ب) متطلبات الكلية الإجبارية:

وعددها (4) مقررات بواقع (13) وحدات دراسية

المتطلب السابق Prerequisite	عدد الوحدات المعتمدة CR	عدد ساعات الاتصال			Code/No	الرمز/ الرقم	اسم المقرر Course Title	مسلسل
		تدريب TR	تمارين عملي LB	نظري LT				
-	3	-	2	2	MBS 201	طاس 201	التشريح وعلم وظائف الأعضاء (1) Anatomy and Physiology (1)	1
MBS 201	3	-	2	2	MBS 202	طاس 202	التشريح وعلم وظائف الأعضاء (2) Anatomy and Physiology(2)	2
-	3	-	2	2	CHEM 151	كيم 151	كيمياء حيوية Biochemistry	3
-	4	-	2	3	MBS 261	طاس 261	الأحياء الدقيقة والأمراض Microbiology and Disease	4
13 وحدات دراسية					المجموع			

(ج) متطلبات البرنامج الاختيارية:

تختار الطالبة بواقع (6) وحدات دراسية من المقررات التالية:

المتطلب السابق Prerequisite	عدد الوحدات المعتمدة CR	عدد ساعات الاتصال			Code/No	الرمز / الرقم	اسم المقرر Course Title	رقم التسلسل
		تدريب TR	عملي LB	نظري LT				
-	3	-	-	3	NUR 437	تمض 437	سلامة المرضى و مكافحة العدوى Patient Safety and infection control	1
-	3	-	-	3	NUR 438	تمض 438	المنظور العالمي للرعاية الصحية Global Perspective of Health Care	2
-	3	-	-	3	NUR 439	تمض 439	رعاية كبار السن Elderly Care	3

ملحوظة:

- \* تحسب كل ساعة نظري بساعة واحدة معتمدة
- \* تحسب كل ساعتين في المعمل بساعة واحدة معتمدة.
- \* تحسب كل ثلاث ساعات عملي او ميداني بساعة واحدة معتمدة

فيما يلي تفصيلا للخطة الدراسية حسب المستويات الدراسية:

### المقررات الدراسية في السنة التأسيسية

#### السنة التأسيسية للكليات الصحية الفصل الاول

المتطلب السابق Prerequisite	عدد الوحدات المعتمدة CR	عدد ساعات الاتصال			Code/No.	الرمز/ الرقم	اسم المقرر Course Title	م
		تدريب TR	تمارين عملي LB	نظري LT				
-	2	-	-	2	ISLS 101	سلم 101	الثقافة الإسلامية (1) (منطلقات أساسية في الثقافة الإسلامية) Islamic Culture (1)	1
-	6	-	15		HFSE 104	إنجل 104	اللغة الإنجليزية للتخصصات الصحية (1) English for Health Programs (1)	2
-	3	-	2	2	HFSP 101-1	فيز 1-101	فيزياء عامة للتخصصات الصحية Physics for Health programs	3
-	3	-	2	2	HFSB 101-1	حيا 1-101	علم الأحياء العام للتخصصات الصحية Biology for Health programs	4
-	2	-	2	1	HFSM 101-1	رياض 1-101	رياضيات للتخصصات الصحية Math for Health programs	5
-	2	-	-	2	ENGL 207	إنجل 207	مصطلحات طبية Medical Terminology	6
18 وحدة دراسية					المجموع			

السنة التأسيسية للكليات الصحية  
الفصل الثاني

المتطلب السابق Prerequisite	عدد الوحدات المعتمدة CR	عدد ساعات الاتصال			Code/No.	الرمز/ الرقم	اسم المقرر Course Title	م
		تدريب TR	تمارين عملي LB	نظري LT				
ISLS 101	2	-	-	2	ISLS 202	سلم 202	الثقافة الإسلامية (2) (نظام الأسرة في الإسلام) Islamic Culture (2)	1
-	2	-	-	2	ARAB 101	عرب 101	التحرير الكتابي Arabic Composition	2
-	6	-	15		HFSE 206	إنجل 206	اللغة الإنجليزية للتخصصات الصحية (2) English for Health Programs (2)	3
-	1	-	-	1	HFSI 101	مهن 101	مقدمه في المهن الصحية Introduction to health Professions	4
-	3	-	2	2	HFSB 102- 1	حيا 1-102	علم أحياء الإنسان للتخصصات الصحية Human Biology for Health Programs	5
-	3	-	2	2	HFSC 101- 1	كيم 1-101	كيمياء عامة للتخصصات الصحية Chemistry for Health programs	6
-	2	-	2	1	HFSM 161- 1	رياض 1-161	مقدمه في الإحصاء Introduction to Biostatistics	7
19 وحدة دراسية					المجموع			

- بعد الموافقة الكريمة من وزارة التعليم على الخطة المعدلة أصبح النظام الدراسي في كلية التمريض بجامعة الاميرة نورة بنت عبد الرحمن سنويا وتحسب السنة الدراسية بفصلين دراسيين.

فيما يلي تفصيلا لمقررات التخصص حسب المستويات الدراسية في كلية التمريض:

السنة الثانية  
الفصل الاول

المتطلب السابق Prerequisite	عدد الوحدات المعتمدة CR	عدد ساعات الاتصال			Code/No.	الرمز/ الرقم	اسم المقرر Course Title	م
		تدريب TR	تمارين عملية LB	نظري LT				
-	2	-	-	2	NUR 251	تمض 251	مقدمة في مهنة التمريض Introduction to Professional Nursing	1
-	4	-	4	2	NUR 231	تمض 231	أساسيات مهنة التمريض Fundamentals of Nursing Profession	2
Co NUR 231	4	-	4	2	NUR 232	تمض 232	التقييم الصحي Health Assessment	3
-	2	-	-	2	NUR 221	تمض 221	الاتصال العلاجي Therapeutic Communication	4
-	3	-	2	2	MBS 201	طاس 201	التشريح وعلم وظائف الأعضاء (1) Anatomy and Physiology (1)	5
-	3	-	2	2	CHEM151	كيم 151	كيمياء حيوية Biochemistry	6
18 وحدة دراسية					المجموع			

السنة الثانية  
الفصل الثاني

المتطلب السابق Prerequisite	عدد الوحدات المعتمدة CR	عدد ساعات الاتصال			Code/No.	الرمز/ الرقم	اسم المقرر Course Title	م
		تدريب TR	تمارين عملي LB	نظري LT				
prerequisite NUR 232 Co MBS 251 PHS 231	6	9	-	3	NUR 233	تمض 233	الرعاية الصحية للكبار (1) Nursing Care of Adult (1)	1
Co MBS 202	3	-	-	3	MBS 251	طاس 251	فسيولوجيا الأمراض Pathophysiology of Disease	2
prerequisite MBS 201	3	-	2	2	MBS 202	طاس 202	التشريح وعلم وظائف الأعضاء (2) Anatomy and Physiology (2)	3
-	4	-	2	3	MBS 261	طاس 261	الأحياء الدقيقة والأمراض Microbiology and Disease	4
-	3	-	-	3	PHS 231	صيد 231	علم الدواء السريري Clinical Pharmacology	5
19 وحدة دراسية					المجموع			

السنة الثالثة  
الفصل الاول

المتطلب السابق Prerequisite	عدد الوحدات المعتمدة CR	عدد ساعات الاتصال			Code/No.	الرمز/ الرقم	اسم المقرر Course Title	م
		تدريب TR	تمارين عملي LB	نظري LT				
-	2	-	-	2	NUR 302	تمض 302	مقدمة في علم النفس Introduction to Psychology	1
-	2	-	-	2	NUR 301	تمض 301	علم الاجتماع في الصحة والمرض Sociology of Health & Illness	2
NUR 233	6	9	-	3	NUR 333	تمض 333	الرعاية الصحية للكبار (2) Nursing Care of Adult(2)	3
-	2	-	-	2	NUR 321	تمض 321	التغذية السريرية Clinical Nutrition	4
-	2	-	-	2	NUR 311	تمض 311	النمو والتطور Growth and Development	5
-	2	-	-	2	NUR 312	تمض 312	مقدمة في علم الوراثة Introduction to Genetics/Genomics	6
-	2	-	-	2	MPH 302	طصح 302	الإحصاء الحيوي Biostatistics	7
18 وحدة دراسية					المجموع			

السنة الثالثة  
الفصل الثاني

المتطلب السابق Prerequisite	عدد الوحدات المعتمدة CR	عدد ساعات الاتصال			Code/No.	الرمز/ الرقم	اسم المقرر Course Title	م
		تدريب TR	تمارين عملي LB	نظري LT				
NUR 311 NUR 233	5	6	-	3	NUR 334	تمض 334	تمريض الأطفال Pediatric Nursing Care	1
NUR 333	5	6	-	3	NUR 335	تمض 335	تمريض الأمومة وصحة المرأة Maternity & Women Health Nursing Care	2
-	2	-	-	2	NUR 336	تمض 336	تعزيز الصحة والتثقيف الصحي Health Promotion and Health Education	3
-	2	-	-	2	NUR 351	تمض 351	المعلوماتية الصحية Health Informatics	4
ISLS 101	2	-	-	2	ISLS 303	سلم 303	الثقافة الإسلامية (3) (قضايا المرأة المعاصرة) Islamic Culture (3)	5
-	2	-	-	2	ARAB 202	عرب 202	التدريبات اللغوية Language Skills	6
18 وحدة دراسية					المجموع			



السنة الرابعة  
الفصل الاول

المتطلب السابق Prerequisite	عدد الوحدات المعتمدة CR	عدد ساعات الاتصال			Code/No.	الرمز/ الرقم	اسم المقرر Course Title	م
		تدريب TR	تمارين عملي LB	نظري LT				
NUR 334 NUR 335	6	6	-	4	NUR434	تمض 434	تمريض الحالات الحرجة والطوارئ Critical and Emergency Nursing Care	1
NUR 302 NUR 333	5	6	-	3	NUR 435	تمض 435	تمريض الصحة النفسية والعقلية Psychiatric and Mental Health Nursing	2
MPH 302	3	-	-	3	NUR 442	تمض 442	أساسيات البحث والممارسة المبنية على البراهين Principles of Research and Evidence-Based Practice	3
-	3	-	-	3	-	-	متطلب كلية اختياري (1) College Elective (1)	4
17 وحدة دراسية					المجموع			

السنة الرابعة  
الفصل الثاني

المتطلب السابق Prerequisite	عدد الوحدات المعتمدة CR	عدد ساعات الاتصال			Code/No.	الرمز / الرقم	اسم المقرر Course Title	م
		تدريب TR	تمارين عملي LB	نظري LT				
ISLS 101M	2	-	-	2	ISLS 404	سلم 404	الثقافة الإسلامية (4) مذاهب فكرية معاصرة) Islamic Culture (4)	1
NUR 334 NUR 335	5	6	-	3	NUR 436	تمض 436	تمريض صحة المجتمع Community Health Nursing	2
Co- NUR 436	4	6	-	2	NUR 453	تمض 453	الإدارة والقيادة في التمريض Nursing Management and Leadership	3
NUR 442	2	-	-	2	NUR 443	تمض 443	مشروع التخرج Capstone Project	4
-	3	-	-	3	-	-	متطلب كلية اختياري (2) College elective(2)	5
16 وحدة دراسية					المجموع			

السنة الخامسة  
(سنة الامتياز)

المتطلب السابق أو المشارك Co/ Prerequisite	عدد الوحدات المعتمدة CR	عدد ساعات الاتصال			Code/No.	الرمز/ الرقم	اسم المقرر	رقم التسلسل
		تدريب TR	عملي LB	نظري LT				
جميع المقررات		اثنا عشر شهراً			NUR 591	تمضى 591	سنة الامتياز Internship	1

## وصف مقررات تخصص كلية التمريض

السنة الثانية الفصل الأول	
وصف موجز للمقرر و أهدافه	معلومات المقرر
<p>يهدف هذا المقرر لتعريف الطالبة بالتطور التاريخي والعلمي لمهنة التمريض، طبيعة الإجراءات التمريضية و دور الممرضة في النظام الصحي، وكذلك تطلع الطالبة على المواضيع المتعلقة بالتمريض مثل أخلاقيات و آداب المهنة، التشريعات واللوائح المنظمة لمزاولة المهنة والنواحي القانونية للرعاية التمريضية و دور طالبات التمريض في تحسين وتعزيز وجهة النظر الإيجابية تجاه مهنة التمريض.</p>	<p>اسم المقرر: مقدمة في مهنة التمريض الرقم والرمز: تمض 251</p>
	<p>عدد الساعات المعتمدة: 2 (0+0+2)</p>
<p>يهدف هذا المقرر إلى تعريف الطالبات بمبادئ وأساسيات مهنة التمريض مثل: معنى الصحة، معنى المرض، العملية التمريضية، التكيف النفسي، المشاكل الصحية ودور التمريض فيها وتعريف الطالبات بمبادئ وأساسيات التحكم في العدوى وأساليب التعقيم وطرق العزل.</p> <p>ايضا يهدف المقرر إلى تحقيق التوافق بين المحتوى النظري والتطبيق العملي في معامل المهارات التمريضية من أجل إكساب الطالبة المهارات التمريضية اللازمة للعناية بالمرريض في كافة المراحل العمرية و إتقان هذه المهارات قبل تطبيقها في المستشفيات، و يرسخ المقرر مفهوم الفروق الفردية، أثر البيئة المحيطة بالمرريض وكيفية التحكم بها وتحسينها.</p>	<p>اسم المقرر: اساسيات مهنة التمريض الرقم والرمز: تمض 231</p>
	<p>عدد الساعات المعتمدة: 4 (0+4+2)</p>
<p>في هذا المقرر تتعلم الطالبة كيفية أخذ التاريخ المرضي، وإجراء فحص الجسم السريري الكامل ومعرفة التقييم السريري لجميع أجهزة الجسم وكيفية التعرف على الاضطرابات الصحية، وتفسير النتائج، وأهمية توثيق نتائج التقييم السريري.</p> <p>يتم التركيز أيضا على سلامة المريض، ومهارات التواصل مع المريض وذويه.</p> <p>يشمل المقرر الجانب العملي داخل معامل التمريض ويهدف هذا الجانب إلى توفير الفرصة لطالبات التمريض في التدريب على القيام بتقويم حالة المرضى من خلال عمليات النقر والجس والنظر والاستماع داخل المختبر ومن ثم تطبيقها في أماكن الرعاية المختلفة.</p>	<p>اسم المقرر: التقييم الصحي الرقم والرمز: تمض 232</p>
	<p>عدد الساعات المعتمدة: 4 (0+4+2)</p>
<p>يهدف المقرر الى تعريف الطالبات بالأساسيات المهنية في التواصل العلاجي والوعي اللازم لمنع الضرر الذي قد يتعرض له الأفراد نتيجة سوء التواصل، ودمج المعارف والمهارات المطلوبة للتواصل لفظيا وغير لفظيا وإلكترونيا في إطار الممارسات التمريضية. ويتم تعريف الطالبات على التحديات المتعلقة بالتواصل مع فئات المجتمع العمرية المختلفة وتأثير ذلك على الرعاية الصحية المقدمة لهم. كما يتم استكشاف العوامل التي يجب مراعاتها عند رعاية الأشخاص ذوي الثقافات المتنوعة ومع الذين يعانون من اضطرابات التواصل في أماكن الرعاية الصحية المختلفة. أيضا تتعرف الطالبات على اهم العوائق للتواصل الفعال مع المرضى و الأطفال وذوي الاحتياجات الخاصة.</p>	<p>اسم المقرر: الاتصال العلاجي الرقم والرمز: تمض 221</p>
	<p>عدد الساعات المعتمدة: 2 (0+0+2)</p>
<p>يهدف هذا المقرر الى تقديم المبادئ والأساسيات الكيميائية للتصنيع الحيوي، والعمليات التنظيمية للبروتينات والدهون والكاربوهيدرات والأحماض النووية. و تتعرف الطالبات على المبادئ الأساسية المرتبطة بالكيمياء الطبية، والصيدلة، والاختبارات المعملية التي تركز على وظائف الأنظمة المختلفة للجسم، و شرح هياكل وخصائص ووظائف وتفاعلات الجزيئات البيولوجية.</p>	<p>اسم المقرر: كيمياء حيوي الرقم والرمز: كيم 151</p>
	<p>عدد الساعات المعتمدة: 3 (0+2+2)</p>
<p>يحتوي المقرر على المعلومات الأساسية لأجهزة الجسم المختلفة كالجهاز الدوري والتنفسي والجهاز الهضمي والجهاز البولي والجهاز العصبي والغدد الصماء والجهاز التناسلي وغيرها، وكذلك المعلومات الأساسية الخاصة بالخلية وسوائل الجسم خاصة الدم كما يهدف المقرر الى تعريف الطالبة بأسس ووظائف الأعضاء في جسم الإنسان وكيفية تعاون هذه الأعضاء ومساندتها لبعضها البعض للحفاظ على صحة الجسد البشري مع ذكر بعض امثلة الأمراض التي تختل فيها الوظائف الطبيعية، كما يتم تدعيم الجانب النظري بالجانب العملي.</p>	<p>اسم المقرر: التشريح وعلم وظائف الأعضاء (1) الرقم والرمز: طاس 201</p>
	<p>عدد الساعات المعتمدة: 3 (0+2+2)</p>

## السنة الثانية الفصل الثاني

<p>يهدف هذا المقرر الى تزويد طالبات التمريض بالمعلومات التي تمكنهم من العناية بمرضاهم من البالغين وكبار السن بكفاءة أفضل واتقان المهارات التمريضية التي درست في المحتوى النظري، وتقديم الرعاية التمريضية الآمنة للمرضى من ذوي الأمراض المختلفة في أقسام الباطنية والجراحة، والتعرف على غرف العمليات الجراحية وأجواء العمل والتعرف على الأجهزة الطبية والتعقيم والخيوط الجراحية المستعملة، ودراسة المصطلحات الجراحية الهامة. و تتعلم الطالبة كيفية التشخيص التمريضي وكيفية التعرف على أهم مخاوف واحتياجات المرضى كما يوضح المقرر مفاهيم المنهجية التمريضية، والاختلافات الثقافية بين المرضى و استخدام مكونات العملية التمريضية كإطار عام لتقديم العناية التمريضية للمرضى البالغين.</p>	<p>اسم المقرر: الرعاية الصحية للكبار (1) الرقم والرمز: تمض 233 عدد الساعات المعتمدة: 6 (9+0+3) متطلب سابق: تمض 232 متطلب متزامن: طاس 251 صيد 231</p>
<p>هذا المقرر النظري يعرف الطالبات على الآليات والنظريات ذات العلاقة بتطور المرض والاضطرابات في توازن وظائف جسم الإنسان وانتقال الأمراض والاستجابات المناعية للأمراض، كما يحتوي هذا المقرر على المعلومات الأساسية عن وظيفة كل جهاز من أجهزة الجسم. كما يهدف هذا المقرر لتعريف الطالبة بمسببات الأمراض والتغيرات الفسيولوجية المختلفة التي قد تحدث نتيجة لتعرض الإنسان إلى المؤثرات الخارجية وتعرضه للأمراض المختلفة. ويتم التركيز أيضا على الاسباب، والتطور، والتدابير الوقاية من الامراض الاكثر شيوعا، واستخدام مهارات التفكير الناقد لتحليل الظواهر للوصول إلى التشخيص.</p>	<p>اسم المقرر: فسيولوجيا الأمراض الرقم والرمز: طاس 251 عدد الساعات المعتمدة: 3 (0+0+3) متطلب متزامن: طاس 202</p>
<p>يعتبر هذا المقرر مكملًا لمقرر التشريح ووظائف الأعضاء " 1"، ويتناول دراسة تشريحية ووظيفية حول اجهزة الجسم المختلفة تشمل التركيب المجهرى والظاهري للخلية، والانسجة، والاعضاء، والاجهزة. ويساعد هذا المقرر الطالبة على تطوير فكرة واضحة عن أعضاء الجسم، وتركيبها، وكيفية عملها معا. كما يتم تدعيم الجانب النظري بالجانب العملي.</p>	<p>اسم المقرر: التشريح وعلم وظائف الأعضاء (2) الرقم والرمز: طاس 202 عدد الساعات المعتمدة: 3 (0+2+2) متطلب سابق: طاس 201</p>
<p>ينقسم هذا المقرر إلى جانب نظري وجانب عملي ويحتوي المقرر على مقدمة في تقنية وطرق التعرف وتصنيف وفسيولوجيا الميكروبات وطرق عمل زراعة البكتيريا وصبغها والتعرف عليها وكيفية عمل المضادات الحيوية وكيفية تفاعلها مع البكتيريا وتأثيراتها الجانبية كما يتناول هذا المقرر الأمراض التي تسببها البكتيريا والفيروسات والفطريات وغيرها، ودور جهاز المناعة، وطرق جمع العينات المخبرية للأمراض التي تسببها الأحياء الدقيقة. كما يتناول طرق التعقيم المختلفة.</p>	<p>اسم المقرر: الأحياء الدقيقة والأمراض الرقم والرمز: طاس 261 عدد الساعات المعتمدة: 4 (0+2+3)</p>
<p>يهدف هذا المقرر لمساعدة الطالبة في فهم دور الممرضة ومسؤوليتها في عملية إعطاء الأدوية. وتتعلم الطالبة اساسيات علم الأدوية من حيث تركيب الدواء وطرق استقلابه في الجسم، وتصنيف الادوية، وحساب الجرعات. ويتم التركيز على الادوية المستخدمة في علاج الأمراض الرئيسية لأجهزة الجسم، كما يولي المقرر اهتماما مميذا للعناية والإجراءات التمريضية فيما يتعلق بالأعراض الجانبية للأدوية ومضاعفاتها. ويساعد المقرر في تعريف الطالبة بواجبات الممرضة قبل وأثناء وبعد إعطاء بعض الأدوية والجرعات المضادة لبعض الأدوية، والتعليمات التي يجب أن يزود بها المريض وأهله عند استخدام الأدوية خارج المستشفى.</p>	<p>اسم المقرر: علم الدواء السريري الرقم والرمز: صيد 231 عدد الساعات المعتمدة: 3 (0+0+3)</p>

## السنة الثالثة الفصل الاول

معلومات المقرر	وصف المقرر
<p>اسم المقرر: مقدمة في علم النفس الرقم والرمز: تمض302</p>	<p>يهدف هذا المقرر الى اعطاء الطالبة المعلومات الأساسية عن معنى الصحة النفسية والأمراض النفسية المختلفة، ويقدم الدراسات والنظريات عن كيفية التعلم، كيفية الإدراك، الإحساس، التعاطف، التجاوب وتطوير الشخصية وطريقة تقييمها ويقدم المقرر أيضا العوامل المختلفة التي يمكن أن تؤثر على سلوكيات الفرد.</p> <p>كما يتناول هذا المقرر التعريف بنظريات علم النفس المختلفة المتعلقة بدراسة الشخصية وتحقيق الذات، والمؤثرات التي قد تؤثر على النفسية سواء على الفرد أو المجتمع خلال تجربة المرض، وتعلم مهارات الحكم على سلوك الآخرين والتعرف على بعض العقاقير العلاجية المؤثرة على الجهاز العصبي (المنشطات والمثبطات).</p>
<p>عدد الساعات المعتمدة: 2 (0+0+2)</p>	
<p>اسم المقرر: علم الاجتماع في الصحة والمرض الرقم والرمز: تمض301</p>	<p>يعد علم الاجتماع في الصحة والمرض من اهم الاختصاصات الفرعية في علم الاجتماع نظرا لأهمية موضوعاته وما يدرسه من قضايا الصحة والمرض وعلاقتها بالبيئة.</p> <p>تتعرف الطالبة على الصلة بين العوامل البيولوجية و العوامل الاجتماعية المؤثرة على الصحة و المرض.</p>
<p>عدد الساعات المعتمدة: 2 (0+0+2)</p>	
<p>اسم المقرر: الرعاية الصحية للكبار (2) الرقم والرمز: تمض333</p>	<p>يعتبر هذا المقرر مكملاً لمقرر الرعاية الصحية للكبار (1) حيث يهدف الى تعريف الطالبة بكيفية العناية بالمرضى البالغين الذين يعانون من اعتلالا في اجهزة الجسم المختلفة. ويوضح المقرر ضرورة إتقان الطالبات للمهارات التمريضية العملية التي درست في المحتوى النظري والتي تؤهلهم لتقديم عناية تمريضية شاملة للمرضى البالغين وتطبق الطالبة وتستخدم مكونات العملية التمريضية كإطار عام لتقديم العناية التمريضية للمرضى البالغين.</p> <p>وتتعلم الطالبة كيفية التشخيص التمريضي والتداخل لمعالجة الاستجابات الفعلية والمحملة للتغيرات الصحية، والتعرف على اسلوب حل المشكلة وتطبيق الطالبة وتستخدم مكونات العملية التمريضية كإطار عام لتقديم العناية التمريضية للمرضى البالغين، والتفكير الناقد لتحليل البيانات للتعرف على التشخيص التمريضي. والتركيز على اعطاء الأدوية المختلفة والاجراءات التشخيصية.</p>
<p>عدد الساعات المعتمدة: 6 (9+0+3)</p>	
<p>متطلب سابق: تمض 233</p>	
<p>اسم المقرر: التغذية السريرية الرقم والرمز: تمض 321</p>	<p>يهدف هذا المقرر لتعريف الطالبات بالمعلومات الأساسية عن تغذية الإنسان، ويشمل المقرر مكونات الغذاء، هضم وامتصاص ونقل وإخراج العناصر.</p> <p>وشرح الدور الفعال للغذاء في تقوية الجهاز المناعي والمحافظة علي سلامة وصحة الأفراد باختلاف أعمارهم والقدرة على توعية المجتمع في كيفية الوقاية من أمراض العصر المزمنة الناجمة عن السلوك الغذائي والتعرف على مبادئ التغذية السريرية والرعاية الغذائية قبل وبعد العمليات الجراحية والتغذية الأنبوية.</p>
<p>عدد الساعات المعتمدة: 2 (0+0+2)</p>	
<p>اسم المقرر: النمو والتطور الرقم والرمز: تمض 311</p>	<p>يهدف هذا المقرر إلى تزويد الطالبة بالمبادئ الأساسية للنمو والتطور ودراسة مراحل نمو الطفل منذ بدء الحمل والقاء الضوء على خصائص النمو والخصائص النفسية لكل مرحلة والنظريات المفسرة للنمو الجسدي والنمو المعرفي والنمو النفسي الاجتماعي، وايضا التطور الوظيفي للأجهزة المختلفة والنظريات المرتبطة بكل تلك المظاهر. ومهارات التعامل بشكل فعال مع النمو الطبيعي وغير الطبيعي للأطفال.</p> <p>كما يهدف المقرر الى وصف تطور المقدرات الحركية لحدِيثي الولادة والرضع والأطفال الصغار، وتطور اللغة في مراحل النمو المختلفة، كما يهدف المقرر الى تزويد الطالبة بخصائص النمو لمرحلة المراهقة ومرحلة الرشد حتى الشيخوخة وخدمات العناية الصحية المتوفرة.</p>
<p>عدد الساعات المعتمدة: 2 (0+0+2)</p>	

<p>في هذا المقرر تتعرف الطالبة على المفاهيم الأساسية لعلم الوراثة في الصحة والمرض وعلى المبادئ الأساسية للجزيئات الجينية والآلية التي تنتقل بواسطتها من جيل إلى جيل وتطبيقها في الجوانب الصحية. وتتعرف الطالبة على الهندسة الوراثية والاختبارات الجينية ومبادئ الوراثة في الأحياء الدقيقة، الطفرات الوراثية، التحكم في الوراثة، وتنظيم عمل الجينات.</p>	<p>اسم المقرر: مقدمة في علم الوراثة الرقم والرمز: تمض 312</p>
<p>يركز منهج الإحصاء الحيوي على التعريف بالأنواع المختلفة للمتغيرات وبناء البيانات وتعريف المشكلة وحلها بالطرق الإحصائية وعرض وسائل حساب نسبة انتشار المرض. كما يتم إعداد الطالبة بحيث تكون ملمة بالتوزيعات الاحتمالية وقدرة على القيام ببعض الاستدلالات الإحصائية، طرق اختيار العينات، تنظيم البيانات ومعالجتها وتلخيصها ووصفها، اختبارات الفروض، اختبار كاي، الانحدار والارتباط، وتحليل التباين.</p>	<p>عدد الساعات المعتمدة:2: (0+0+2)</p> <p>اسم المقرر: الإحصاء الحيوي الرقم والرمز: طصح 302</p> <p>عدد الساعات المعتمدة:2: (0+0+2)</p>
<h3>السنة الثالثة الفصل الثاني</h3>	
<p>ينقسم هذا المقرر الى جانب نظري وجانب عملي حيث يقدم للطالبة المعلومات الصحية والتمريضية المتعلقة بالطفل السليم والمريض في كافة مراحل التطور والنمو. يشمل المقرر التعرف والاطلاع على أمراض الأطفال المختلفة ويركز على المشاكل الباطنية والجراحية الخاصة بالأطفال كالأمراض الحادة والمزمنة والمعدية والحالات الجراحية المختلفة، وتطبيق العناية التمريضية تجاه الأطفال المصابين بهذه الأمراض ودور التمريض في تقديم الرعاية حسب احتياج كل طفل وعائلته. ويشمل الجانب العملي تطبيق المهارات والمعلومات التي تم دراستها نظرياً، في المستشفيات والمؤسسات الصحية المختلفة الخاصة بالعناية بالأطفال وذويهم.</p>	<p>اسم المقرر: تمريض الأطفال الرقم والرمز: تمض 334</p> <p>عدد الساعات المعتمدة:5: (6+0+3)</p> <p>متطلب متزامن: تمض 311 تمض 233</p>
<p>يشمل المقرر معلومات نظرية وعملية تتعرف فيها الطالبة على علم وظائف الأعضاء المرتبطة بالإخصاب والحمل ونمو الجنين ودور الممرضة في التعامل مع صحة الأم خلال مراحل الحمل والولادة وما بعد الولادة ودراسة المضاعفات المحتملة والعناية بالطفل حديث الولادة، كما يهتم المقرر بتطوير المهارات العملية في تمريض النساء والتوليد وايضا يركز المقرر على قضايا صحة المرأة.</p>	<p>اسم المقرر: تمريض الأمومة وصحة المرأة الرقم والرمز: تمض 335</p> <p>عدد الساعات المعتمدة:5: (6+0+3)</p> <p>متطلب سابق: تمض 333</p>
<p>يهدف هذا المقرر لتعليم نظريات وأساليب التنقيف الصحي والتغيير الإيجابي لسلوك الفرد والأسرة والمجتمع وذلك من خلال سبل التواصل الفعالة ويركز المقرر على دراسة مفاهيم وأساليب التواصل المتنوعة التي تستخدم في تطوير وتطبيق وتقييم برامج التنقيف الصحي. كما يهدف المقرر ايضاً لتزويد الطالبة بمبادئ عملية التعليم والتعلم، مجالات التعليم، وتعليم أنواع مختلفة من المهارات لتحسين عملية التنقيف الصحي، تحليل المهام، تخطيط المناهج وعمل خطة الدروس التنقيفية، والبيئة المناسبة للتعلم ومعوقات التعلم.</p>	<p>اسم المقرر: تعزيز الصحة والتنقيف الصحي الرقم والرمز: تمض 336</p> <p>عدد الساعات المعتمدة:2: (0+0+2)</p>
<p>تتعرف الطالبة على أهم البرمجيات المتطورة والأجهزة المستخدمة التي تخدم بشكل مباشر كل أنشطة الرعاية الصحية الفنية والإدارية، بما يضمن للمؤسسة الطبية السيطرة الكاملة على كل أنشطتها، ويهدف المقرر إلى تدريب الطالبة وتعريفها بمفهوم نظم المعلومات الصحية ومكوناتها الأساسية وإلى التعرف على اسس انشاء النظم المعلوماتية في المنشآت الصحية واستخداماتها.</p>	<p>اسم المقرر: المعلوماتية الصحية الرقم والرمز: تمض 351</p> <p>عدد الساعات المعتمدة:2: (0+0+2)</p>

<p>يهدف المقرر الى ابراز دور الأم في الاسلام و التنويه بحقوقها و بيان دورها العظيم في تربية الابناء و صناعة الاجيال و التعريف على مجالات المشاركات الاجتماعية للمرأة و توضيح آدابها و ضوابطها الشرعية و الربط بآثارها الايجابية في الحياة الاجتماعية و التحذير من سلبيات المخالفة الشرعية افراطا و تفريطا و بيان المنهج الاسلامي في وجوب تأمين النفقة على المرأة و توضيح مشروعيتها عملها و مجالاته و ضوابطه و التنويه على مخاطر الاثار السلبية للمخالفات الشرعية و بيان عناية الاسلام بالعلم و مشروعيتها للمرأة و ابراز فوائده الذاتية للمرأة و منافعه التربوية للأسرة و اثاره في المجتمع.</p>	<p>اسم المقرر: الثقافة الإسلامية (3) (قضايا المرأة المعاصرة) الرقم والرمز: سلم 303</p>
	<p>عدد الساعات المعتمدة:2 (0+0+2)</p>
	<p>متطلب سابق: سلم 101</p>
<p>يحتوي المقرر على تعريف الطالبات ببعض المعاجم العربية وتدريبهن على استخراج معاني المفردات من المعاجم اللغوية كما يحوي المقرر دراسة نصوص من القرآن الكريم والحديث النبوي الشريف والنصوص الادبية وتدريب الطالبة على قراءتها مضبوطة نحويا واستيعاب معانيها، دراسة بعض الموضوعات النحوية والصرفية التي تحتاجها الطالبة في حياتها العلمية والعملية وتدريب الطالبة على اكتشاف الاخطاء النحوية واللغوية والاسلوبية وتصويبها.</p>	<p>اسم المقرر: التدريبات اللغوية الرقم والرمز: عرب 202</p>
	<p>عدد الساعات المعتمدة:2 (0+0+2)</p>
<b>السنة الرابعة الفصل الاول</b>	
<p>يهدف هذا المقرر الى تعريف الطالبات بالحالات الحرجة والطارئة للمرضى والتي تؤثر على وظائف الجسم وتهدد الحياة وتزويدهن بالمعلومات الأساسية عن الحالات التي تحتاج الى رعاية تمريضية مركزة مثل حالات الإصابات المتعددة والحالات الحرجة الناتجة عن مرض أو حادث، كما يركز المقرر على دور الممرضة في التقييم والتشخيص والتدخل لرعاية المرضى والمصابين. وتطبق الطالبات عملياً من خلال هذا المقرر ما قاموا بدراسته في الجانب النظري للمقرر من حيث كيفية استخدام الأجهزة والمعدات الطبية الخاصة بأقسام الطوارئ والحوادث وغرف العناية المركزة.</p>	<p>اسم المقرر: تمريض الحالات الحرجة والطوارئ الرقم والرمز: تمض 434</p>
	<p>عدد الساعات المعتمدة:6 (6+0+4)</p>
	<p>متطلب سابق: تمض 334 تمض 335</p>
<p>يتم خلال هذا المقرر التعرف على اسباب الاضطرابات العقلية وأهم العلامات والأعراض لكل مرض وطريقة العلاج ودراسة استجابة الفرد للأزمات والانفعالات المختلفة وكذلك تحسين الصحة النفسية والرعاية التمريضية لمختلف الفئات العمرية والتعامل مع الاضطرابات النفسية المزمنة، كما يهتم هذا المقرر بمساعدة الطالبات على تنمية المهارات التمريضية النفسية من خلال التدريب بمستشفى الامراض النفسية ودراسة الحالات وتقديم الرعاية التمريضية الملائمة.</p>	<p>اسم المقرر: تمريض الصحة النفسية والعقلية الرقم والرمز: تمض 435</p>
	<p>عدد الساعات المعتمدة:5 (6+0+3)</p>
	<p>متطلب سابق: تمض 302 تمض 333 متطلب سابق: تمض 302 تمض 333</p>
<p>يهدف هذا المقرر إلى تعريف الطالبات على أساليب البحث العلمي ومنهجيات البحوث التي تبدأ بالتعرف على المشكلة وجمع البيانات والمعلومات اللازمة وتحليل البيانات إحصائياً للوصول الى النتائج وتقديم التوصيات بالمقترحات التي تفود الى تحسين مستوى الرعاية التمريضية، ويركز المقرر على اكساب الطالبة الكفاءات اللازمة لقراءة وتقييم وتفسير نتائج البحوث ويتم التركيز على تطبيق منهجية البحث والاعتبارات الأخلاقية ووضع مقترح لبحث يدعم الممارسة التمريضية المبنية على الأدلة.</p>	<p>اسم المقرر: البحوث في التمريض والممارسة المبنية على البراهين الرقم والرمز: تمض 442</p>



	عدد الساعات المعتمدة:3 (0+0+3)
	متطلب سابق: طصح 302
يقدم هذا المقرر التوعية بمفاهيم المصطلحات ومعرفة جوانب انحرافها والتعامل الواعي معها وفق المنهج الاسلامي والتعريف بمضامين أبرز المؤتمرات والاتفاقيات الدولية الخاصة بالمرأة والأسرة وبيان صلة المملكة المبنية على الشريعة الاسلامية بتلك الاتفاقيات والتعريف بأبرز القضايا المستجدة في الواقع المعاصر وبيان المنهج الاسلامي في التعاون معها وبيان تنوع وسائل الاعلام والاتصال الحديث والثورة المعلوماتية وأثرها الثقافي والتعريف بالأحكام الشرعية والآثار الاجتماعية لاستخداماتها المتنوعة.	اسم المقرر: الثقافة الإسلامية (4) (مذاهب فكرية معاصرة) الرقم والرمز: سلم 404
	عدد الساعات المعتمدة:2 (0+0+2)
	متطلب سابق: سلم 101
<b>السنة الرابعة الفصل الثاني</b>	
يهدف هذا المقرر الى ترسيخ مفهوم الرعاية الصحية المتكاملة وإتقان عملية استخدام المعلومات التي تم دراستها في المقررات السابقة من أجل الانتقال من مفهوم صحة الفرد إلى مفهوم صحة الأسرة ومن ثم صحة المجتمع كوحدة متكاملة، مع التركيز على مكافحة الأوبئة والأمراض المعدية. وأيضاً يركز المقرر على كيفية الوقاية من الأمراض والارتقاء بالصحة وتعزيزها خلال المراحل العمرية المختلفة وذلك بتطبيق مستويات الرعاية الوقائية الثلاثة. ويتم تدريب الطالبات في مجالات مختلفة مثل الصحة المدرسية، المستشفيات، مراكز الرعاية الصحية الأولية، مراكز رعاية الأمومة والطفولة، دور رعاية الأيتام ومؤسسات رعاية ذوي الاحتياجات الخاصة ورعاية المسنين.	اسم المقرر: تمرير صحة المجتمع الرقم والرمز: تمض 436
	عدد الساعات المعتمدة:5 (6+0+3)
	متطلب سابق: تمض 334 تمض 335
يهدف المقرر الى تعريف الطالبات بالنظريات الإدارية ذات العلاقة بالعناية التمريضية الشاملة ويتضمن المقرر الأسس الإدارية لقياس وتحسين التمريض ويتم التركيز على العلاقات الإدارية داخل قسم التمريض. ويشتمل المقرر على طرق التخطيط، التنظيم، الإرشاد، الرقابة واتخاذ القرارات. ويشمل المقرر كيفية إدارة الموارد ومراقبة بيئة العمل. كما يهدف هذا المقرر إلى تطبيق المفاهيم والمبادئ والنظريات التي تم دراستها في الجانب النظري للمقرر.	اسم المقرر: الإدارة والقيادة في التمريض الرقم والرمز: تمض 453
	عدد الساعات المعتمدة:4 (6+0+2)
	متطلب متزامن: تمض 436
يهدف المقرر الى تعريف الطالبات بالعناصر الأساسية للبحث من خلال استعراض كافة الأساليب التي تشكل الأسس العلمية للبحث بالإضافة الى التطبيق الفعلي لمهارات ومناهج البحث العلمي وإلى استعراض ونقد نماذج من البحوث العلمية. ومن خلال كل مكتسبات دراسة المقررات النظرية السابقة يقود المقرر الى تنفيذ مشروع بحثي باستخدام المنهج والأساليب الصحيحة في اعداد البحوث العلمية.	اسم المقرر: مشروع التخرج الرقم والرمز: تمض 443
	عدد الساعات المعتمدة:2 (0+0+2)
	متطلب سابق: تمض 442
يهدف هذا المقرر إلى منح الطالبات الفرصة لتوسيع فهمهم فيما يخص الوقاية من الحوادث والإصابات المهنية وإجراءات السلامة، و المعايير الصحية والتقنية لبيئة المستشفى . وأيضاً مساعدة الطالبة على تقديم الارشادات الوقائية الصحيحة للمرضى، وعائلاتهم، والزوار، وأعضاء الفريق الصحي. كما سيتم التركيز على الحاجة لضبط انتشار العدوى، استخدام التجهيزات الوقائية، التأكد من صحة وتوثيق حالات التعرض، العلامات السريرية للأمراض السارية والمعدية، وطرق التنظيف والتعقيم في المجال الصحي وكذلك كيفية التعامل والتخلص من الفضلات البيولوجية.	اسم المقرر: سلامة المرضى و مكافحة العدوى (متطلب كلية اختياري) الرقم والرمز: تمض 437
	عدد الساعات المعتمدة:3 (0+0+3)

<p>يهدف هذا المقرر إلى منح الطالبات الفرصة لتوسيع فهمهم ومعرفتهم لقضايا الصحة العالمية، بما في ذلك الأمراض المدارية والأمراض المعدية والمزمنة، ونظم تقديم الخدمات الصحية، والمبادرات العالمية للوقاية من الأمراض وتعزيز الصحة، ومعرفة محددات الصحة والمرض بين الأفراد. كما يصف المقرر المشاكل الصحية الشائعة والمهارات المطلوبة وخطط الرعاية الصحية لتنفيذ ممارسة آمنة وفعالة في جميع أنحاء العالم. ويركز المقرر على تعليم طالبات التمريض كيفية تحديد وتقييم احتياجات الرعاية الصحية للمجتمعات وتحسين نتائجها. كما يتم استعراض أهم القضايا المحلية والعالمية التي تؤثر على ممارسة التمريض ومعرفة الأسس الأخلاقية والقانونية للإجراءات التمريضية على المستويين المحلي والعالمي.</p>	<p><b>اسم المقرر:</b> المنظور العالمي للرعاية الصحية (متطلب كلية اختياري) <b>الرقم والرمز:</b> تمض 438</p> <p><b>عدد الساعات المعتمدة:3</b> (0+0+3)</p>
<p>يهدف هذا المقرر إلى دراسة سيكولوجية المسنين وكيفية فهم كبار السن واستجابتهم للتحويلات المختلفة في ضوء احتياجاتهم وخصائصهم الفسيولوجية والبيولوجية والاجتماعية والنفسية بالإضافة إلى رعايتهم صحيا واجتماعيا واقتصاديا ونفسيا ودور الأسرة والمؤسسات المختلفة بالمجتمع تجاه المسن من اجل تحقيق التوافق النفسي والاجتماعي له. كما يتم التركيز على دور الممرضة في تسهيل مرحلة الشيخوخة للمرضى وأفراد أسرهم</p>	<p><b>اسم المقرر:</b> رعاية كبار السن (متطلب كلية اختياري) <b>الرقم والرمز:</b> تمض 439</p> <p><b>عدد الساعات المعتمدة:3</b> (0+0+3)</p>

## القواعد التنفيذية للخطة الدراسية

### 1. القواعد التنفيذية للمادة (6) لجامعة الاميرة نورة بنت عبد الرحمن

1. يجوز أن تكون الدراسة في بعض الكليات على أساس السنة الدراسية الكاملة وفقاً للقواعد والجراءات الآتية:
    - ❖ يسجل للطالبة في السنة الدراسية جميع مقررات تلك السنة ولا يحق لها حذف أي من المقررات.
    - ❖ يعقد الاختبار النهائي لكل مقرر عند الانتهاء من متطلباته خلال السنة الدراسية، ويرصد تقدير المقرر في سجل الطالبة الأكاديمي.
    - ❖ إذا نجحت الطالبة في جميع المواد في الدور الأول، فإنها تنتقل للسنة التالية.
    - ❖ تحسب درجة الأعمال الفصلية للمقررات حسب ما تم اعتماده في توصيف المقررات للخطة الدراسية.
    - ❖ عند رسوب الطالبة في مقرر أو مقررين في السنة الدراسية، يرصد درجة رسوب (هـ) في المقرر، ويحق للطالبة دخول اختبار الدور الثاني من (100) درجة، وتعامل حسب الحالات الآتية:
      - عند حصول الطالبة على درجة (60%) فأكثر في اختبار الدور الثاني يرصد تقدير (د2) (ناجحة في الدور الثاني بتقدير مقبول) بدلاً من تقدير الرسوب السابق (هـ).
      - عند حصول الطالبة على درجة أقل من (60%) في اختبار الدور الثاني في أحد المقررين فيبقى التقدير (هـ) وتسجل الطالبة المقرر إضافة إلى مقررات السنة التالية.
      - عند حصول الطالبة على درجة أقل من (60%) في اختبار الدور الثاني في كلا المقررين فيبقى التقدير (هـ)، ولا تسجل الطالبة مقررات السنة التالية، ويحق لها إعادة تسجيل ودراسة المقررين اللذين رسبت فيهما مرة أخرى في السنة التالية.
    - في حال نجاح الطالبة في الجانب الاكلينيكي للمقرر ورسوبها في الجانب النظري يسمح لها بدخول الدور الثاني للجانب النظري فقط.
  - ❖ عند رسوب الطالبة في ثلاثة مقررات أو أكثر في السنة الدراسية فلا يحق لها دخول اختبار الدور الثاني، ولا يحق لها التسجيل في مقررات السنة التالية، ويحق للطالبة إعادة تسجيل ودراسة المقررات التي رسبت فيها فقط.
  - ❖ عند دراسة الطالبة ورسوبها مرتين في نفس المقرر، فلا يجوز تسجيل ذلك المقرر للمرة الثالثة إلا باستثناء من مجلس الكلية.
  - ❖ يحسب التقدير السنوي لنجاح الطالبة في كل مستوى من مستويات الدراسة وفقاً للمتوسط الحسابي للتقديرات التي تحصل عليها في كل مقرر، مع مراعاة الايزيد تقديرها عن (مقبول) في المقرر الذي سبق وأن رسبت فيه أو تغيبت عنه دون عذر مقبول.
  - ❖ لا يسمح للطالبة بالبقاء في أي مستوى دراسي أكثر من عامين متتاليين ويعرض أمرها على مجلس الكلية للفصل في الأمر.
  - ❖ تنذر الطالبة لانخفاض معدلها التراكمي عن (2.5) من 5 في الحالتين:
    - بعد رصد درجات ما لا يقل عن نصف الساعات المسجلة في تلك السنة.
    - نهاية السنة الدراسية بعد رصد تقدير بقية المقررات المسجلة لها.
2. تقسم درجات التحصيل لكلية التمريض بجامعة الاميرة نورة بنت عبد الرحمن بالنسبة للسنوات الثلاثة كالآتي:
- \* تقسم درجات المقررات الى 60% (ستون في المائة) لأعمال الفصل الدراسي و 40% (اربعون في المائة) للامتحان النهائي في كل المقررات
  - \* بالنسبة للمقررات الاكلينيكية يكون الجانب النظري 50% والجانب العملي 50% ويكون توزيع الدرجات

كالاتي:

\* بالنسبة للجانب العملي:

أ. ثلاثون في المائة (30%) لأعمال الفصل الدراسي.

ب. عشرون في المائة (20%) للامتحان العملي النهائي وال OSCE

\* بالنسبة للجانب النظري:

أ. ثلاثون في المائة (30%) لأعمال الفصل الدراسي.

ب. عشرون في المائة (20%) للامتحان التحريري النهائي.

\* تحرم الطالبة من دخول الامتحان النظري النهائي في المواد التمريضية الاكلينيكية إذا لم تستكمل الحد

الادنى للنجاح في الجانب العملي وهو 30 من 50 (عبارة عن 60% من ثقل درجة الجانب

العملي النهائية)، وعليها اعادة دراسة المقرر نظريا وعمليا في السنة التالية.

3. بالنسبة للمقررات المعملية والتي تصنف كمتطلبات اجبارية للكلية تقسم درجاتها كالاتي:

60% (ستون في المائة عملي ونظري) لأعمال الفصل الدراسي و40% (اربعون في المائة) للامتحان النهائي عملي ونظري.

## 2. القواعد التنفيذية للمادة (9) لجامعة الاميرة نورة بنت عبد الرحمن:

✓ تحرم الطالبة من دخول الاختبار النهائي بقرار من مجلس الكلية إذا قلت نسبة حضورها عن (75%)

من مجموع المحاضرات والدروس العملية والميدانية والسريية

✓ تعطي منسقة المقرر الطالبة انذار اوليا بالغياب إذا تجاوزت نسبة غيابها 10% من مجموع محاضرات

المقرر، وانذارا ثانيا إذا بلغت نسبة غيابها 20% من مجموع محاضرات المقرر.

✓ ترفع منسقة المقرر تقريرا الى رئيسة القسم الذي يتبعه المقرر يوضح فيه الطالبات اللاتي تجاوزن

نسبة الغياب، وتواريخ المحاضرات التي تغيبن فيها، ويعتمد من مجلسي القسم والكلية.

✓ تنذر الكلية التي يتبعها المقرر الطالبة بقرار الحرمان.

✓ تعد الطالبة المحرومة في مقرر دراسي راسبة فيه، وترصد لها منسقة المقرر تقدير محروم (ح) او

(DN).

## 3. القاعدة التنفيذية للمادة (11) لجامعة الاميرة نورة بنت عبد الرحمن:

✓ إذا تضمن اختبار نهاية الفصل الدراسي لأحد المقررات عملية او شفوية او تحريرية و تغيبت الطالبة

عن احد هذه الاختبارات تكون درجاتها صفرا في ذلك الاختبار، و يحسب تقديرها في ذلك المقرر على

اساس درجة اعمال الفصل التي حصلت عليها و يشار الى غيابها في كشف النتيجة.

## 4. القواعد التنفيذية للمادة (12) لجامعة الاميرة نورة بنت عبد الرحمن:

✓ تتقدم الطالبة المتغيبية عن الاختبار النهائي بعذرها الى منسقة المقرر او رئيسة القسم المختص بالمقرر

خلال اسبوع من تاريخ الاختبار الذي تغيبت فيه.

✓ تعرض اذار الطالبات المتغيبات عن الاختبار النهائي على مجلس القسم الذي يتبعه المقرر ومجلس

الكلية.

✓ الاعذار المسموح بها للتغيب عن الاختبار النهائي هي كالاتي:

- وفاة من الدرجة الاولى

- الولادة والنزف وما في حكمهما

- التنويم في المستشفى

- مرافقة (الاب الام، الزوج، الابن) المنوم في المستشفى (في حالة عدم وجود بديل)

- موعد علاج كيميائي او موعد غسيل كلى
- الاغماء او الغيبوبة او نوبات الصرع يوم الاختبار
- الحوادث المرورية التي ينتج عنها اصابات بليغة او الحريق في المنزل يوم الاختبار
- الاعذار الطبية المصدقة او الاعذار القهرية التي يقتنع بها المجلس.
- ✓ الطالبة التي تم غيابها في امتحان الدور الأول بعذر مصادق عليه من مجلس الكلية ورسبت في امتحان الدور الثاني (بالنسبة لها تكون الفرصة الاولى) تعطى فرصة اخرى لامتحان اسوة بزميلاتها الراسبات في الدور الاول.
- ✓ الطالبة التي تتغيب عن التدريب العملي في اثناء الفصل الدراسي بعذر مصادق عليه من مجلس القسم ومن ثم مجلس الكلية، فإنها تعوض غياب ساعات التدريب (بواقع الساعة بساعة)، اما إذا كان الغياب من دون عذر او لم تتم المصادقة عليه فان التعويض يكون الساعة بساعتين.

#### 5. القواعد التنفيذية للمادة (13) لجامعة الاميرة نورة بنت عبد الرحمن:

يتم تقديم طلب الاعتذار عن الدراسة حسب المواعيد المعلن عنها في التقويم الجامعي:

- تقدم الطالبة طلب الاعتذار للكلية وفق النموذج المعد لذلك.
- تحدد مدة الاعتذار بعام دراسي على الا تتجاوز سنوات الاعتذار سنتين دراسيتين غير متتاليتين طيلة بقاء الطالبة في الجامعة، ثم يطوى قيدها بعد ذلك ولمجلس الجامعة الاستثناء من ذلك.
- تكون فترة الاعتذار قبل بداية الاختبارات النهائية بخمسة اسابيع على الاقل.
- تحتسب نتائج المقررات التي تكون قد رصدت للطالبة درجة لها.
- يرصد درجة (ع) للمقررات المسجلة للطالبة ولم ترصد لها درجة.

6. الغش في الاختبار او الشروع فيه او مخالفة التعليمات وقواعد اجراء الاختبار امور تعاقب عليها الطالبة وفق لائحة تأديب الطالبات في الجامعة.

## إتمام البرنامج أو متطلبات التخرج

تمنح الكلية لطلابها المنسوبات درجة بكالوريوس العلوم في التمريض بعد قضاء أربع سنوات دراسية واجتياز سنة الامتياز الإجبارية بنجاح وتعتبر متخرجة من الكلية بعد انهاء متطلبات التخرج حسب الخطة الدراسية على ألا يقل التقدير العام عن مقبول.

### ملحوظات:

- يقصد بدرجة الأعمال الفصلية للمقررات، الدرجة التي تقيم بها أعمال طالبة خلال الفصل الدراسي، ويشمل التقييم:
- الامتحانات التحريرية كالاختبار النصفى، وامتحان التدريبات العملية، والواجبات والتقارير، أو أي أنشطة تعليمية أخرى للمقرر، كما تتضمن الأعمال الفصلية درجات الاختبارات الدورية والتدريب العملي طبقاً للأهداف العملية المرجو تحقيقها من دراسة المقرر.
- تعطى فرصة للطالبة لمراجعة أوراق الإجابة أو التقارير أو البحوث بعد تصحيحها خلال أسبوعين على الأكثر من تاريخ الامتحان.
- الطالبة التي تتغيب عن أي امتحان معلن مسبقاً من امتحانات أعمال الفصل بدون عذر تقدر درجتها بصفر في هذا الامتحان، وتدخل في حساب درجة أعمال الفصل، أما إذا كان التغيب بعذر مقبول فيمكن لمنسقة المقرر أن تسمح للطالبة بامتحان تعويضي وذلك بعد تقييم العذر في مجلس القسم العلمي وموافقته.
- يتم زيادة ساعات الدعم للطالبات الراسبات في الدور الأول وذلك بتكليف منسقة المقرر أو تكليف أحد أعضاء هيئة التدريس بإعادة ما تحتاجه الطالبات من الشرح وتأهيلهن حسب الاحتياج قبل امتحان الدور الثاني.
- تهتم كلية التمريض بتظلمات الطالبات ويوجد البنية واضحة للطالبات يتم ارشادهن عليها خلال بداية السنة الدراسية في اللقاء الارشادي للطالبات، فيمكن للطالبات رفع أي ملاحظة أو تظلم إلى رئيسة القسم أو وكالة الكلية أو العميدة.
- هناك لقاء فصلي بين الطالبات والعميدة والوكيلة ومديرة البرنامج للاستماع للطالبات ومشاكلهن وحلها.
- ويمكن للطالبات اللقاء الخاص مع قيادات الكلية حين الاحتياج لحل أمورهن الأكاديمية خلال سنوات الدراسة.
- يتم دعم الطالبات المتفوقات وتكريم الأوائل من كل دفعة في حفل الكلية أو اثناء استقبال الكلية للطالبات الجدد من كل عام.

### ملحوظة:

الرجاء الرجوع الى دليل الطالبة وكتيبات عمادة شؤون الطالبات لمعرفة المزيد عما يخص الطالبات كحقوق الطالبة وواجباتها.

## نموذج معادلة المقررات بين الخطة الدراسية القديمة والخطة الدراسية المطورة التي تم تنفيذها في كلية التمريض 1439 – 1440هـ

بيانات المقرر في الخطة السابقة							بيانات المقرر المعادل في الخطة المعدلة							المستوى الدراسي في الخطة المعدلة
المتطلب السابق	عدد الوحدات المعتمدة	تدريب	عملي/ تمارين	نظري	الرمز/الرقم	اسم المقرر	المتطلب السابق	عدد الوحدات المعتمدة	تدريب	عملي/ تمارين	نظري	الرمز/الرقم	اسم المقرر	
-	2	-	-	2	تمض 101م	مقدمة في مهنة التمريض	-	2	-	-	2	تمض 251	مقدمة في مهنة التمريض	السنة الثانية الفصل الاول
تمض 101 م	7	6	4	3	تمض 211 م	لتشخيص والتقييم في التمريض	المقررين متزامنين	4	-	4	2	تمض 231	1. اساسيات مهنة التمريض	
								4	-	4	2	تمض 232	2. التقييم الصحي	
-	2	-	-	2	تمض 121م	الاتصال العلاجي	-	2	-	-	2	تمض 221	الاتصال العلاجي	
-	3	-	2	2	طاس 201م	التشريح و علم وظائف الاعضاء (1)	-	3	-	2	2	طاس 201	التشريح و علم وظائف الاعضاء (1)	
-	3	-	2	2	كيم 151 م	كيمياء حيوية	-	3	-	2	2	كيم 151	كيمياء حيوية	

بيانات المقرر في الخطة السابقة							بيانات المقرر المعادل في الخطة المعدلة							المستوى الدراسي في الخطة المعدلة
المتطلب السابق	عدد الوحدات المعتمدة	تدريب	عملي/ تمارين	نظري	الرمز/الرقم	اسم المقرر	المتطلب السابق	عدد الوحدات المعتمدة	تدريب	عملي/ تمارين	نظري	الرمز/الرقم	اسم المقرر	
تمض 211 م تمض 121 م	6	9	-	3	تمض 331 م	الرعاية الصحية للكبار (1)	متطلب: تمض 232 مترامن: طاس 251 - صيد 231	6	9	-	3	تمض 233	الرعاية الصحية للكبار (1)	السنة الثانية الفصل الثاني
طاس 202 م	3	-	-	3	طاس 251 م	فسبولوجيا الأمراض	مترامن مع طاس 202	3	-	-	3	طاس 251	فسبولوجيا الأمراض	
طاس 201 م	3	-	2	2	طاس 202 م	التشريح و علم وظائف الاعضاء (2)	طاس 201	3	-	2	2	طاس 202	التشريح و علم وظائف الاعضاء (2)	
-	4	-	2	3	طاس 261 م	الأحياء الدقيقة و الأمراض	-	4	-	2	3	طاس 261	الأحياء الدقيقة و الأمراض	
-	3	-	-	3	صيد 231 م	علم الدواء السريري	-	3	-	-	3	صيد 231	علم الدواء السريري	



بيانات المقرر في الخطة السابقة							بيانات المقرر المعادل في الخطة المعدلة							المستوى الدراسي في الخطة المعدلة
المتطلب السابق	عدد الوحدات المعتمدة	تدريب	عملي/ تمارين	نظري	الرمز/الرقم	اسم المقرر	المتطلب السابق	عدد الوحدات المعتمدة	تدريب	عملي/ تمارين	نظري	الرمز/الرقم	اسم المقرر	
-	2	-	-	2	نفس 102م	مقدمة في علم النفس	-	2	-	-	2	تمض 302	مدخل في علم النفس	السنة الثالثة الفصل الاول
-	3	-	-	3	جمع 101 م	مقدمة في علم الاجتماع	-	2	-	-	2	تمض 301	علم الاجتماع في الصحة والمرض	
تمض 331 م	6	9	-	3	تمض 332 م	الرعاية الصحية للكبار(2)	تمض 233	6	9	-	3	تمض 333	الرعاية الصحية للكبار(2)	
-	3	-	-	3	غذت 111 م	مبادئ التغذية (مقرر اختياري)	-	2	-	-	2	تمض 321	التغذية السريرية	السنة الثالثة الفصل الاول
-	3	-	-	3	نفس 142م	النمو و التطور الانساني	-	2	-	-	2	تمض 311	النمو و التطور	
-	3	-	-	3	طاس 171 م	علم الوراثة	-	2	-	-	2	تمض 312	مقدمة في علم الوراثة	
-	3	-	-	3	طصح 311 م	الإحصاء في البحوث الصحية	-	2	-	-	2	طصح 302	الإحصاء الحيوي	

بيانات المقرر في الخطة السابقة							بيانات المقرر المعادل في الخطة المعدلة							المستوى الدراسي في الخطة المعدلة
المتطلب السابق	عدد الوحدات المعتمدة	تدريب	عملي/ تمارين	نظري	الرمز/الرقم	اسم المقرر	المتطلب السابق	عدد الوحدات المعتمدة	تدريب	عملي/ تمارين	نظري	الرمز/الرقم	اسم المقرر	
تمض 332 م	5	6	-	3	تمض 432 م	تمريض الأطفال	تمض 311 تمض 233	5	6	-	3	تمض 334	تمريض الأطفال	السنة الثالثة الفصل الثاني
تمض 332 م	5	6	-	3	تمض 431 م	التمريض لرعاية الأمومة وصحة المرأة	تمض 333	5	6	-	3	تمض 335	تمريض الأمومة وصحة المرأة	
-	-	-	-	-	-	-	-	2	-	-	2	تمض 336	تعزيز الصحة والتنظيف الصحي	
-	2	-	-	2	نال 433 م	ادارة المعلومات الالكترونية	-	2	-	-	2	تمض 351	المعلوماتية الصحية	
سلم 101 م	2	-	-	2	سلم 303 م	الثقافة الاسلامية (3) المرأة و الحياة "مجالات و ضوابط"	-	2	-	-	2	سلم 303	الثقافة الاسلامية (3) قضايا المرأة المعاصرة	
-	2	-	-	2	عرب 202 م	التدريبات اللغوية	-	2	-	-	2	عرب 202	التدريبات اللغوية	
-	2	-	-	2	عرب 202 م	التدريبات اللغوية	-	2	-	-	2	عرب 202	التدريبات اللغوية	

بيانات المقرر في الخطة السابقة							بيانات المقرر المعادل في الخطة المعدلة							المستوى الدراسي في الخطة المعدل
المتطلب السابق	عدد الوحدات المعتمدة	تدريب	عملي/ تمارين	نظري	الرمز/الرقم	اسم المقرر	المتطلب السابق	عدد الوحدات المعتمدة	تدريب	عملي/ تمارين	نظري	الرمز/الرقم	اسم المقرر	
تمض 431 م تمض 432 م تمض 433 م	6	6	2	3	تمض 434 م	التمريض لحالات العناية الحرجة	تمض 334 تمض 335	6	6	-	4	تمض 434	تمريض الحالات الحرجة و الطوارئ	السنة الرابعة الفصل الاول
نفس 102 م	5	6	-	3	طاسر 461 م	الصحة النفسية و العاطفية للمرضى	تمض 302 تمض 333	5	6	-	3	تمض 435	تمريض الصحة النفسية و العقلية	
طصح 311 م	3	-	-	3	طصح 313 م	أساسيات البحث: بحوث التمريض والممارسة المبنية على الأدلة والبراهين	طصح 302	3	-	-	3	تمض 442	البحوث في التمريض والممارسة المبنية على البراهين	
-	3	-	-	3	-	متطلب اختياري (1)	-	3	-	-	3	-	متطلب اختياري (1)	

بيانات المقرر في الخطة السابقة							بيانات المقرر المعادل في الخطة المعدلة							المستوى الدراسي في الخطة المعدل
المتطلب السابق	عدد الوحدات المعتمدة	تدريب	عملي/ تمارين	نظري	الرمز/الرقم	اسم المقرر	المتطلب السابق	عدد الوحدات المعتمدة	تدريب	عملي/ تمارين	نظري	الرمز/الرقم	اسم المقرر	
-	2	-	-	2	سلم 404م	الثقافة الإسلامية (4) مذاهب فكرية معاصرة	-	2	-	-	2	سلم 404	الثقافة الإسلامية (4) المرأة و القضايا المعاصرة	السنة الرابعة الفصل الثاني
تمض 332م	5	6	-	3	تمض 433م	التمريض و رعاية المسنين	تمض 334 تمض 335	5	6	-	3	تمض 436	تمريض صحة المجتمع	
جميع متطلبات التخصص حتى نهاية المستوى السابع	2	-	-	2	تمض 451 م	إدارة التمريض	متزامن: تمض 436	4	6	-	2	تمض 453	الإدارة و القيادة في التمريض	
تمض 442	2	-	-	2	تمض 443	مشروع التخرج	جميع متطلبات التخصص حتى نهاية المستوى السابع	2	-	-	2	تمض 441 م	مشروع التخرج	
-	3	-	-	3	طصح 301 م	علم الاوبئة و المنظور العالمي للرعاية الصحية	-	3	-	-	3	تمض 438	متطلب اختياري (المنظور العالمي للرعاية الصحية)	
جميع متطلبات التخصص حتى نهاية المستوى الثامن	12 شهر	12 شهر	-	-	تمض 541 م	التدريب العملي	جميع متطلبات التخصص حتى نهاية المستوى الثامن	12 شهر			تمض 591	سنة الامتياز	السنة الخامسة الفصل الاول والفصل الثاني	

## الخدمات والمرافق للطلّابات:

### المكتبة المركزية:

#### إدارة المكتبة المركزية:

تدير المكتبة المركزية عدداً من الأقسام لكل قسم مهامه الخاصة، كما تعني بإدارة الخدمات التي تقدم في مبنى المكتبة المركزية، وتقوم بالمعالجة الفنية للمصادر معالجة مركزية، وتقدم خدمات علمية وبحثية ومعرفية وثقافية تقليدية وإلكترونية، لتلبية احتياجات المجتمع الأكاديمي داخل الجامعة وخارجها. الخدمات التي تقدمها المكتبة المركزية:

1. جولات تعريفية.
2. البحث في الفهرس الآلي.
3. الخدمة الصحية والتوجيه والإرشاد.
4. خدمة الرد على الاستفسارات.
5. خدمة الإنترنت.
6. الخدمات الإلكترونية.
7. خدمة حجز الكتب.
8. خدمة طلب كتب.
9. خدمة الإعارة.
10. خدمة خطوات البحث.
11. خدمة قاعات الدراسة والنقاش.
12. خدمة النسخ والتصوير.
13. الإحاطة الجارية والبت الانتقائي للمعلومات.
14. خدمة ذوي الاحتياجات الخاصة.
15. خدمة المجتمع.

- يمكن الوصول إلى المكتبة المركزية عن طريق محطة A9 أو F1

### مكتبة الكلية:

تعتبر المكتبة ركيزة أساسية في العملية التعليمية وبناء على هذه الأهمية فقد تم إنشاء المكتبة في عام 1430هـ، لتساند العملية التعليمية وتم تزويدها بالكفاءات البشرية المؤهلة علمياً وفنياً وتقنياً في مجال المكتبات والمعلومات. تحتوي المكتبة على الكتب والمجلات الطبية والأقراص المدمجة. خدمات المكتبة:

- توفير إعارة داخل المكتبة لخدمة الاطلاع الداخلي في مصادر المعلومات.
- الإعارة الخارجية وفيها تستطيع الطالبة من إخراج المادة التي تحتاجها إلى خارج المكتبة على ألا يتجاوز عدد الكتب المعارة 4 كتب.
- تجديد الإعارة للمواد التي انتهت مدة إعارتها ولا زالت المستعيرة بحاجة إليها مالم يطلبه شخص آخر.
- حجز الكتب لبعض المستفيدين الذين هم بحاجة لها بشرط استيفاء الحد الأقصى للمواد.
- متابعة الكتب المتأخرة وتذكير المستعيرين.
- الإجابة على الأسئلة المرجعية التي يتقدم بها المستفيدون إما بشكل مباشر أو عن طريق الهاتف أو البريد الإلكتروني الخاص بالمكتبة.
- إرشاد المستفيدين إلى المراجع التي يحتاجونها.
- تعليم وتدريب المستفيدين على استخدام المراجع المختلفة.
- توفير خدمة الإنترنت والتي يستطيع الباحث من خلالها الحصول على آخر ما نشر في مجال بحثه.

- توفير خدمة الإحاطة الجارية والمقصود هو إحاطة المستفيد بأخر ما وصل للمكتبة من أوعية أو معلومات حول موضوع معين ويتم ذلك من خلال :

1. عرض بعض عناوين الكتب المهمة في رف الكتب الجديدة.
2. طباعة قائمة بالكتب الجديدة ووضعها في رف الكتب الجديدة في مكان بارز.
3. عرض الإعلانات الهامة في لوحة الإعلانات بالمكتبة.
4. توفير آلات تصوير لخدمة رواد المكتبة.

### حجز الكتب:

- يحق لأعضاء الهيئة التعليمية أن تطلب حجز كتاب أو أكثر لاستخدام الطالبات داخل المكتبة.
- يحق لأمانة المكتبة حجز الكتاب عند الحاجة له.

### نظام إعارة الكتب المحجوزة:

- إعارة داخلية أقصاها ساعتان لكل طالبة.
- يحق لأمانة المكتبة إعارة بعض نسخ الكتب المحجوزة قبل نهاية الدوام الرسمي للمكتبة بساعة على أن تعاد صباح يوم العمل التالي قبل الساعة التاسعة صباحاً.

### شروط الإعارة:

- إبراز البطاقة الجامعية.
- أن تكون طالبة متقيده بالزي الرسمي للجامعة.
- إعارة المراجع المستعارة في الوقت المحدد حتى لا تفرض على المستعيرة الغرامات أو العقوبات التي تنص عليها المكتبة.
- المحافظة على الكتب المستعارة.
- لا يعطى أي مستعير إخلاء طرف من الكلية إلا بعد استرجاع جميع الكتب المعارة لها.

### قواعد الإعارة:

- الكتب المقررة تعار لمدة اسبوع كامل.
- الكتب المرجعية تعار مدة 3 أيام قابلة للتجديد في حالة الحاجة لها.
- تحرم الطالبة من الإعارة عند التأخير في إعادة الكتب المقررة عند استدعائها.
- المحافظة على نظافة الكتاب المستعار وفي حال تلف الكتاب بسبب سوء الاستخدام أو ضياع فأن على المستعيرة أن تدفع غرامة وهي قيمة الكتاب ضعفين أو إحضار البديل عنه.
- يمكن للمستفيدة تجديد الإعارة لمرة واحدة فقط بشرط ألا يكون الكتاب مما يكثر الطلب عليه من قبل آخرين.
- تلتزم المستعيرة بإعادة الكتب قبل انتهاء مدة الإعارة المحددة إذا طلب منها ذلك في مدة اقصاها اسبوع من إبلاغها.
- خدمة التجديد تتم إما بالحضور للمكتبة أو عن طريق إرسال بريد إلكتروني.

### السكن الجامعي:

#### شروط الالتحاق بسكن الطالبات

- أن تكون من الطالبات المنتظمات في جامعة الأميرة نورة بنت عبد الرحمن.
  - أن تكون طالبة مقيمة في منطقة تبعد عن الرياض (100 كلم).
  - ألا تكون طالبة حامل.
  - خلوها من الأمراض المعدية والمزمنة (مثل الضغط والسكري).
- الأوراق المطلوبة للالتحاق بالسكن

- صورة من إشعار القبول في الجامعة
- أصل من صك إثبات أن الطالبة مقيمة في منطقة تبعد (100كلم) عن الرياض ومختومة من العمدة أو الشرطة أو جهة عمل ولي أمر الطالبة.
- صورة من شهادة الثانوية.
- عدد (2) صورة شخصية للطالبة مقاس 4×6.
- تقرير من مستشفى حكومي مختوم.
- استمارة طلب الالتحاق معبئة.
- صورة من بطاقة العائلة للطالبة السعودية.
- صورتين من الجدول الدراسي.
- صورتين من البطاقة الجامعية (إن وجدت).
- وكيل الطالبة (علماً أنه لا يسمح بأكثر من وكيلين للطالبة):
- صك وكالة شرعية يتضمن إخراج الطالبة من سكن الطالبات في جامعة الأميرة نورة للطالبة السعودية، أو تزكية لمحرم الطالبة من السفارة في حالة الطالبة الأجنبية.
- صورة من بطاقة أحوال الوكيل أو صورة من الإقامة في حالة الطالبة الأجنبية.
- عدد (2) صورة شخصية للوكيل مقاس 4×6.

#### العيادات الطبية:

- A4-توجد عيادات تقدم خدمات صحية أولية في محطة
- A2-توجد عيادات أسنان تقدم خدمات للطالبات في مبنى كلية طب الأسنان محطة
- تقدم الجامعة خدمات الإسعافات الأولية والطوارئ على الرقم 38855 – 20367
- الخدمات المصرفية:
- A4, A10 يقدم بنك الرياض خدمات مصرفية للطالبات وذلك من خلال فروعه داخل الجامعة في محطة
- كما توجد أجهزة صرافة متفرقة في بعض مباني الجامعة.

#### المرافق الغذائية:

- A4, A10-يوجد مطاعم تقدم وجبات ومأكولات سريعة للطالبات في محطة
- توجد مكينات في الكلية تقدم مشروبات ساخنة ووجبات خفيفة
- A4-يوجد سوبر ماركت في محطة

#### النادي الصحي:

- توفر الجامعة نادي صحي للطالبات يمكن الوصول له عن طريق محطة S2.

#### الخطوط الجوية السعودية:

- تقدم الخطوط الجوية السعودية خدمات للطالبات متمثلة في كلا من حجوزات داخلية وخارجية، إعادة إصدار التذاكر، تغيير أوقات السفر، فتح التذاكر المغلقة بالإضافة إلى تقديم تخفيض على التذاكر بنسبة 50% ويمكن للطالبة الحصول على نموذج التخفيض من مكتب شؤون الطالبات في الكلية.

## بيانات التواصل

المكتب	التحويلة	البريد الالكتروني
مكتب العميدة	40444	Cn@pnu.edu.sa
وكالة الكلية للشؤون التعليمية	40442	Cn-aa@pnu.edu.sa
وكالة الكلية للتطوير والجودة	40494	Cn-dqo@pnu.edu.sa
وكالة الكلية للخدمات الطلابية والمجتمعية	40404	Cn-sao@pnu.edu.sa
مديرة البرنامج	40421	zaabusabeib@pnu.edu.sa
تويتر		<a href="https://twitter.com/cn_pnu">cn_pnu@pnu.edu.sa</a>
الفايس بوك		cn-p@pnu.edu.sa
انستغرام		cn_pnu@pnu.edu.sa
ايميل		cn@pnu.edu.sa



## بيانات التواصل مع اعضاء الهيئة التعليمية

م	اسم الموظفة	المسمى	هاتف تعليمي	البريد الالكتروني
1	د. صباح متولي	استاذ	40819	<a href="mailto:smheta@pnu.edu.sa">smheta@pnu.edu.sa</a>
2	د/ سناء حوامده	استاذ مشارك	40818	<a href="mailto:sshawamdeh@pnu.edu.sa">sshawamdeh@pnu.edu.sa</a>
3	د/ سميرة السناني	أستاذ مساعد	40444	<a href="mailto:Saalsenany@pnu.edu.sa">Saalsenany@pnu.edu.sa</a>
4	د/ فطيمة موسى	أستاذ مساعد	40484	<a href="mailto:FLMoussa@pnu.edu.sa">FLMoussa@pnu.edu.sa</a>
5	د/ رشا محفوظ	استاذ مساعد	40432	<a href="mailto:rmmahfouz@pnu.edu.sa">rmmahfouz@pnu.edu.sa</a>
6	د/ وايرين داتور	استاذ مساعد	40824	<a href="mailto:WLDator@pnu.edu.sa">WLDator@pnu.edu.sa</a>
7	د/ زينب ابو سبيب	استاذ مساعد	40421	<a href="mailto:zaabusabeib@pnu.edu.sa">zaabusabeib@pnu.edu.sa</a>
8	د/ محاسن احمد	استاذ مساعد	40490	<a href="mailto:MAWadihassan@pnu.edu.sa">MAWadihassan@pnu.edu.sa</a>
9	د/ نادية بغدادي	أستاذ مساعد	40420	<a href="mailto:NABaghdadi@pnu.edu.sa">NABaghdadi@pnu.edu.sa</a>
10	د/ وفاء المغيولي	أستاذ مساعد	40744	<a href="mailto:whalmegewly@pnu.edu.sa">whalmegewly@pnu.edu.sa</a>
11	د/ نسرين عبدالمنعم	أستاذ مساعد	40488	<a href="mailto:NAAbouzeid@pnu.edu.sa">NAAbouzeid@pnu.edu.sa</a>
12	د/ صفاء جابر علي	أستاذ مساعد	40682	<a href="mailto:SGSalem@pnu.edu.sa">SGSalem@pnu.edu.sa</a>
13	د/ منى عبدالوارث	أستاذ مساعد	40782	<a href="mailto:MSAhmed@pnu.edu.sa">MSAhmed@pnu.edu.sa</a>
14	د/ حنان الحربي	أستاذ مساعد	40404	<a href="mailto:HFAlharbi@pnu.edu.sa">HFAlharbi@pnu.edu.sa</a>
15	د/نجلاء فتحي يوسف	استاذ مساعد	40787	<a href="mailto:NFYoussef@pnu.edu.sa">NFYoussef@pnu.edu.sa</a>
16	د/ شاندر ا كالا سان	استاذ مساعد	38701	<a href="mailto:csshenbagathammal@pnu.edu.sa">csshenbagathammal@pnu.edu.sa</a>
17	د/ سومائي روبرت	استاذ مساعد	40828	<a href="mailto:SRShanmugam@pnu.edu.sa">SRShanmugam@pnu.edu.sa</a>
18	د/ سالي فرغلي	استاذ مساعد	40414	<a href="mailto:SMFarghaly@pnu.edu.sa">SMFarghaly@pnu.edu.sa</a>
19	د/ نورة المدني	استاذ مساعد	40684	<a href="mailto:NAAlmadani@pnu.edu.sa">NAAlmadani@pnu.edu.sa</a>
20	د/ سافاتو	استاذ مساعد	40679	<a href="mailto:Skaravasileiadou@pnu.edu.sa">Skaravasileiadou@pnu.edu.sa</a>
21	د/مالار فيزي	استاذ مساعد	38707	<a href="mailto:MRGnanam@pnu.edu.sa">MRGnanam@pnu.edu.sa</a>
22	أ / عهود الهويش	محاضر	40442	<a href="mailto:oaalhowaish@pnu.edu.sa">oaalhowaish@pnu.edu.sa</a>
23	أ / هديل المقلاتي	محاضر	40494	<a href="mailto:haalmlglati@pnu.edu.sa">haalmlglati@pnu.edu.sa</a>
24	أ / أميرة العنزي	محاضر	40822	<a href="mailto:asalonezi@pnu.edu.sa">asalonezi@pnu.edu.sa</a>
25	أ / هياء السهلي	محاضر	40677	<a href="mailto:hsalsahli@pnu.edu.sa">hsalsahli@pnu.edu.sa</a>
26	أ / ندى الجهني	محاضر	40781	<a href="mailto:NaSAljohani@pnu.edu.sa">NaSAljohani@pnu.edu.sa</a>
27	أ/ مرام العماري	محاضر	40632	<a href="mailto:Maalammary@pnu.edu.sa">Maalammary@pnu.edu.sa</a>
28	أ/ انوار العنزي	محاضر	39743	<a href="mailto:Ansalanazi@pnu.edu.sa">Ansalanazi@pnu.edu.sa</a>
29	أ/ فداء السعران	معيدة	40786	<a href="mailto:fmalsaran@pnu.edu.sa">fmalsaran@pnu.edu.sa</a>
30	أ / أرياف الحامد	معيدة	40685	<a href="mailto:analhamed@pnu.edu.sa">analhamed@pnu.edu.sa</a>
31	أ / تغريد العتيبي	معيدة	40568	<a href="mailto:tsalotaibi@pnu.edu.sa">tsalotaibi@pnu.edu.sa</a>
32	أ / أفنان آل فواز	معيدة	40722	<a href="mailto:AIAlfawwaz@pnu.edu.sa">AIAlfawwaz@pnu.edu.sa</a>
33	أ / غصون العنزي	معيدة	40760	<a href="mailto:GMAlenazi@pnu.edu.sa">GMAlenazi@pnu.edu.sa</a>
34	أ/ فائزة ال حسين	معيدة	40758	<a href="mailto:fhalthussin@pnu.edu.sa">fhalthussin@pnu.edu.sa</a>
35	أ / شروق السيد	معيدة	40456	<a href="mailto:shkalsayed@pnu.edu.sa">shkalsayed@pnu.edu.sa</a>
36	أ / شذا السيد	معيدة	40486	<a href="mailto:SKAlsayed@pnu.edu.sa">SKAlsayed@pnu.edu.sa</a>
37	أ/ هاجر الجهني	معيدة	40489	<a href="mailto:hsaljohani@pnu.edu.sa">hsaljohani@pnu.edu.sa</a>