



قسم الأحياء
Biology Department

جامعة الأميرة
نورة بنت عبدالرحمن
كلية العلوم



الدليل الجامعي لطالبات قسم الأحياء
برنامج العلوم البيئية

الفهرس

2	الفهرس
4	1. كلمة رئيسة القسم
5	2. كلمة مديرة برنامج الأحياء
6	3. نبذة عن الكلية
6	4. رؤية الكلية
6	5. رسالة الكلية
6	6. أهداف الكلية
7	7. قسم الأحياء
7	1.7 رؤية القسم
7	2.7 رسالة القسم
7	3.7 أهداف القسم
7	5.7 الدرجات العلمية التي تمنحها الكلية (القسم)
7	6.7 نظام الدراسة
8	7.7 لغة الدراسة
8	8.7 الفرص الوظيفية
8	8. أنظمة ولوائح الجامعة
8	1.8 نظام المستويات
9	2.8 الحرمان من دخول الاختبار
9	3.8 التغيب عن الاختبار
9	4.8 الاعتذار عن الدراسة
9	5.8 الانسحاب من مقرر
10	6.8 تأجيل الدراسة
10	7.8 الانقطاع
10	8.8 الفصل من الجامعة
11	9.8 التخرج
12	10.8 طريقة حساب المعدل
13	9. الإرشاد الأكاديمي
13	1.9 الهدف من الإرشاد الأكاديمي
14	2.9 مسؤوليات ومهام ودور الطالبة في عملية الإرشاد الأكاديمي
14	10. تعليمات هامة
15	11. ترميزات المقررات
17	12. الخطة الدراسية لمرحلة البكالوريوس

17	متطلبات الجامعة	13
18	متطلبات الكلية	14
18	متطلبات الكلية الإلبارية	1.14
19	متطلبات الكلية الاختيارية	2.14
20	متطلبات التخصص	3.14
20	متطلبات التخصص الإلبارية	1.3.14
23	متطلبات التخصص الاختيارية	2.3.14
26	الخطة الالراسية لمرحلة البكالوريوس بكلية العلوم	15
26	قسم الأحياء - السنة الأولى - المستوى الأول	1.15
27	قسم الأحياء - السنة الأولى - المستوى الثاني	2.15
28	قسم الأحياء - السنة الثانية - المستوى الثالث	3.15
29	قسم الأحياء - السنة الثانية - المستوى الرابع	4.15
30	قسم الأحياء - السنة الثالثة - المستوى الخامس	5.15
31	قسم الأحياء - السنة الثالثة - المستوى السادس	6.15
32	قسم الأحياء - السنة الرابعة - المستوى السابع	7.15
33	قسم الأحياء - السنة الرابعة - المستوى الثامن	8.15
34	أسماء الأعضاء الهيئة الالليمية	16
43	الهيكل الالنظيمي لقسم الأحياء	17
44	الواصل إالارة قسم الأحياء	18

1. كلمة رئيسة القسم

بسم الله الرحمن الرحيم

الحمد لله رب العالمين والصلاة والسلام على أشرف الأنبياء والمرسلين وبعد،

ابنتي الطالبة،،

نرحب بك قمرًا منيرًا في سماء قسم الأحياء وندعو الله لك بالتوفيق والسداد في حياتك العلمية والعملية وأن تقضين في جنّات هذا القسم المعطاء سنواتٍ من الخير والنماء،، مكلّلةً بالخبرة العلمية والجودة الأكاديمية والنجاح المتواصل والإبداع والتميز.

لتكوني ابنتي نبراساً يُستضاء به، ومثالاً يُحتذى حذوه في النهوض بعجلة التنمية في وطننا الغالي؛ وتصبحي عضواً فاعلاً ومؤثراً في حراكه العلمي والمجتمعي.

وأخيراً نسأل الله عز وجل أن يديم علينا الأمن والأمان في ظل قيادتنا الرشيدة، وأن يكتب لنا جميعاً التوفيق والسداد لما يحبه ويرضاه

رئيسة قسم الأحياء

2. كلمة مديرة برنامج الأحياء

بسم الله الرحمن الرحيم

الحمد لله وكفى والصلاة والسلام على نبيه الذي اصطفى وعلى من سار على نهجه واقتدى وبعده.

تسعى جامعة الأميرة نورة بنت عبد الرحمن إلى تقديم البرامج الأكاديمية المتميزة والتي تحقق رؤية الوطن وتراعي حاجات المجتمع وتدفع بالحراك العلمي في المملكة العربية السعودية نحو التقدم والرقى.

ونحن جميعاً نفخر بأن يكون برنامج الأحياء واحداً من هذه البرامج الرائدة في جامعتنا الغالية والذي نحرص فيه على تقديم الحديث من المعارف في مجالات علوم الحياة، لتزويد طالباتنا بكل ما يحتاج إليه من مهارات علمية وخبرات معرفية، وقدرة على التواصل الفعال وتمكينهن من أدوات البحث العلمي وتقنياته الحديثة.

ولا يسعنا في الختام، إلا أن ندعو لجميع طالبات برنامج الأحياء وزميلاتهن في كافة البرامج الأكاديمية؛ بالتوفيق والسداد فهن عماد الوطن وأمله المرتقب وأمهات أجياله الواعدة.

مديرة برنامج الأحياء

3. نبذة عن الكلية

أنشئت كلية العلوم بموافقة المقام السامي الكريم رقم 3030/ م ب بتاريخ 1428/3/23 هـ لتشمل الأقسام (العلوم الرياضية - الفيزياء - الكيمياء - الأحياء) وذلك لإعداد كوادر مؤهلة علمياً، وتتطلع كلية العلوم إلى تحديث برامجها الدراسية لمرحلة البكالوريوس لتواكب التطور العلمي الحديث بما يحقق لمخرجاتها المنافسة في سوق العمل.

4. رؤية الكلية

التميز في مجال العلوم الأساسية والبحث العلمي محلياً وعالمياً وتعزيز المسؤولية المجتمعية.

5. رسالة الكلية

إثراء المجتمع المحلي والعالمي بالكوادر والأبحاث المتميزة في مجال العلوم الأساسية والتي تساهم في تطوير الاقتصاد المعرفي وتعزيز المسؤولية المجتمعية.

6. أهداف الكلية

1. تقديم برامج تعليمية متميزة ومعتمدة أكاديمياً في مجالات العلوم البحتة والتطبيقية.
2. استحداث برامج تعليمية جديدة تتواءم مع متطلبات العصر واحتياجات التنمية.
3. دعم البحوث المشتركة من خلال عقد شراكات محلية وعالمية لإثراء الاقتصاد المعرفي.
4. إثراء المكتبة العربية بالمؤلفات العلمية المتميزة.
5. تعزيز المسؤولية المجتمعية والعمل التطوعي في مجال العلوم الأساسية.

7. قسم الأحياء

1.7 رؤية القسم

التميز في مجالات علوم الأحياء وإثراء البحث العلمي لبيئة مستدامة.

2.7 رسالة القسم

إعداد كوادر نسائية متميزة علمياً ومهنياً وبحثياً في مجال علوم الأحياء لتنمية الاقتصاد المعرفي وتحقيق الإستدامة البيئية.

3.7 أهداف القسم

- 1- إعداد وتأهيل الكوادر النسائية بالمهارات المهنية المتخصصة لتلبية احتياجات سوق العمل في مجالات علوم الأحياء
2. تزويد الطالبات بالمعارف في مجال الكائنات الحيوانية والنباتية والأحياء الجزيئية والدقيقة ومتابعة ما يستجد في مجال التخصص
3. تشجيع البحث العلمي والتواصل مع المؤسسات البحثية داخل المملكة وخارجها.
4. توفير بيئة بحثية مناسبة لإجراء البحوث العلمية والتطبيقية التي تخدم المجتمع والبيئة.

4.7 الدرجات العلمية التي تمنحها الكلية (القسم)

- درجة بكالوريوس العلوم البيئية.
- درجة بكالوريوس العلوم في الأحياء.
- درجة البكالوريوس المعلوماتية الحيوية البيئي.
- درجة الماجستير علم الأحياء الدقيقة البيئي والتقنية الحيوية.
- درجة الماجستير علم الأحياء المتقدمة

5.7 نظام الدراسة

الفصلين / أربع سنوات (٨ فصول دراسي)

6.7 لغة الدراسة

يتم المزاوجة في تدريس المقررات بين اللغتين العربية والإنجليزية و100%
باللغة الإنجليزية للمقررات التخصصية.

7.7 الفرص الوظيفية

1. مفتش حماية بيئية 325702
2. أخصائي حماية البيئة 226301
3. فني مختبر 321201
4. مدير محطة تنبؤات جوية ورصد بيئي 134906
5. باحث أكاديمي 235906
6. أخصائي زراعي 213202
7. مدرب مهني 232001
8. فني زراعي 314201

8. أنظمة ولوائح الجامعة

- تتدرج الطالبة في الدراسة وفقاً للقواعد التنفيذية التي يقرها مجلس الجامعة.

- تصمم الخطط الدراسية بما يعادل ثمانية فصول دراسية على الأقل للمرحلة الجامعية.

1.8 نظام المستويات

- يقسم فيه العام الدراسي إلى فصلين, ويجوز أن يكون هناك فصل دراسي صيفي, على أن تحتسب مدته بنصف مدة الفصل الرئيس, وتوزع متطلبات التخرج لنيل الدرجة العلمية إلى مستويات وفقاً للخطة الدراسية التي يقرها مجلس الجامعة مع ملاحظة عدم تجاوز الحد الأدنى أو الأعلى للعبء الدراسي المسموح به.

2.8 الحرمان من دخول الاختبار

على الطالبة المنتظمة حضور المحاضرات والدروس العملية ويتم حرمانها من دخول الاختبار فيها إذا قلت نسبة حضورها عن النسبة التي يحددها مجلس الجامعة, على ألا تقل عن 75% من المحاضرات والدروس العملية المحددة لكل مقرر خلال الفصل الدراسي, وتعد الطالبة التي حرمت من دخول الاختبار بسبب الغياب راسبة في المقرر, ويرصد لها تقدير محروم (ح) أو (DN).

3.8 التغيب عن الاختبار

1. الطالبة التي تتغيب عن الاختبار النهائي تكون درجتها صفراً في ذلك الاختبار, ويحسب تقديرها في ذلك المقرر على أساس درجات الأعمال الفصلية التي حصلت عليها.
2. إذا لم تتمكن الطالبة من حضور الاختبار النهائي في أي من مواد الفصل لعذر قهري جاز لمجلس الكلية في حالات الضرورة القصوى قبول عذرها والسماح بإعطائها اختباراً بديلاً خلال مدة لا تتجاوز نهاية الفصل الدراسي التالي وتعطى التقدير الذي تحصل عليه بعد أدائها الاختبار البديل.

4.8 الاعتذار عن الدراسة

يجوز للطالبة الاعتذار عن الاستمرار في دراسة فصل دراسي دون أن تعد راسبة إذا تقدمت بعذر مقبول لدى الجهة التي يحددها مجلس الجامعة, وذلك خلال فترة زمنية تحددها القواعد التنفيذية التي

يقرها مجلس الجامعة, ويرصد للطالبة تقدير (ع) أو (W) ويحتسب هذا الفصل من المدة اللازمة لإنهاء متطلبات التخرج.

5.8 الانسحاب من مقرر

يجوز الانسحاب بعذر من مقرر أو أكثر في الفصل الدراسي وفق القواعد التنفيذية التي يقرها مجلس الجامعة.

6.8 تأجيل الدراسة

يجوز للطالبة التقدم بطلب تأجيل الدراسة لعذر تقبله الجهة التي يحددها مجلس الجامعة على ألا تتجاوز مدة التأجيل فصلين دراسيين متتاليين أو ثلاثة فصول دراسية غير متتالية كحد أقصى طيلة بقائها في الجامعة ثم يطوى قيدها بعد ذلك.

7.8 الانقطاع

إذا انقطعت الطالبة المنتظمة عن الدراسة مدة فصل دراسي دون طلب التأجيل يطوى قيدها من الجامعة ولمجلس الجامعة طي قيد الطالبة إذا انقطعت عن الدراسة لمدة أقل.

يمكن للطالبة المطوي قيدها التقدم بطلب إعادة قيدها برقمها وسجلها قبل الانقطاع وفق الضوابط الآتية:

1. أن تتقدم بطلب إعادة القيد خلال أربعة فصول دراسية من تاريخ طي القيد.
2. أن يوافق مجلس الكلية المعنية والجهات ذات العلاقة على إعادة قيد الطالبة.
3. إذا مضى على قيد الطالبة أربعة فصول دراسية فأكثر فيمكنها التقدم للجامعة كطالبة مستجدة دون الرجوع إلى سجلها الدراسي السابق التي تنطبق عليه كافة شروط القبول المعلنة في حينه ولمجلس الجامعة الاستثناء من ذلك وفق الضوابط التي يصدرها المجلس.
4. لا يجوز إعادة قيد الطالبة أكثر من مرة واحدة ولمجلس الجامعة في حالة الضرورة الاستثناء من ذلك.
5. لا يجوز إعادة قيد الطالبة المطوي قيدها إذا كانت مفصولة أكاديمياً.

8.8 الفصل من الجامعة

لا يجوز إعادة قيد طالبة التي فصلت من الجامعة لأسباب تعليمية أو تأديبية، أو التي فصلت من جامعة أخرى لأسباب تأديبية، وإذا اتضح بعد إعادة قيدها أنه سبق فصلها لمثل هذه الأسباب فيعد قيدها ملغى من تاريخ إعادة القيد.

تفصل طالبة من الجامعة في الحالات الآتية :

1. إذا حصلت على ثلاثة إنذارات متتالية على الأكثر لانخفاض معدلها عن (2 من 5) ولمجلس الجامعة بناء على توصية مجلس الكلية إعطاء فرصة رابعة لمن يمكنها رفع معدلها التراكمي بدراستها للمقررات المتاحة.
2. إذا لم تنهي متطلبات التخرج خلال مدة أقصاها نصف المدة المقررة لتخرجها علاوة على مدة البرنامج ولمجلس الجامعة إعطاء فرصة استثنائية للطالبة لإنهاء متطلبات التخرج بحد أقصى لا يتجاوز ضعف المدة الأصلية المحددة للتخرج.
3. يجوز لمجلس الجامعة في الحالات الاستثنائية معالجة أوضاع الطالبات الذين تنطبق عليهم أحكام الفقرتين السابقتين بإعطائهن فرصة استثنائية لا تتجاوز فصلين دراسيين على الأكثر.

9.8 التخرج

- تتخرج الطالبة بعد إنهاء متطلبات التخرج بنجاح حسب الخطة الدراسية، على أن لا يقل معدلها التراكمي عن مقبول ولمجلس الكلية بناء على توصية مجلس القسم المختص تحديد مقررات مناسبة تدرسها الطالبة لرفع معدلها التراكمي وذلك في حال نجاحها في المقررات ورسوبها في المعدل.

• تحسب التقديرات التي تحصل عليها الطالبة في كل مقرركما يلي:

الدرجة المنوية	التقدير	رمز التقدير	وزن التقدير من (5)
100-95	ممتاز مرتفع	أ+	5.0
90 إلى أقل من 95	ممتاز	أ	4.75
85 إلى أقل من 90	جيد جدا مرتفع	ب+	4.5
80 إلى أقل من 85	جيد جداً	ب	4.0
75 إلى أقل من 80	جيد مرتفع	ج+	3.5
70 إلى أقل من 75	جيد	ج	3.0
65 إلى أقل من 70	مقبول مرتفع	د+	2.5
60 إلى أقل من 65	مقبول	د	2.0
أقل من 60	راسب	هـ	1.0

- يكون التقدير العام للمعدل التراكمي عند تخرج الطالبة بناء على معدلها التراكمي كالاتي:
- (ممتاز): إذا كان المعدل التراكمي لا يقل عن 4,50 من 5,00.
- (جيد جداً): إذا كان المعدل التراكمي من 3,75 إلى أقل من 4,50 من 5,00.
- (جيد): إذا كان المعدل التراكمي من 2,75 إلى أقل من 3,75 من 5,00.
- (مقبول): إذا كان المعدل التراكمي من 2,00 إلى أقل من 2,75 من 5,00.

10.8 طريقة حساب المعدل

المعدل الفصلي:

هو حاصل قسمة مجموع النقاط التي حصلت عليها الطالبة على مجموع الوحدات المقررة لجميع المقررات التي درستها في أي فصل دراسي.

كيفية حساب النقاط:

ضرب الوحدة المقررة في وزن التقدير الذي حصلت عليه في كل مقرر درسته الطالبة.

المعدل التراكمي:

هو حاصل قسمة النقاط التي حصلت عليها الطالبة في جميع المقررات التي درستها منذ التحاقها بالجامعة على مجموع الوحدات المقررة لتلك المقررات.

• مرتبة الشرف الأولى:

- تمنح مرتبة الشرف الأولى للطالبة الحاصلة على معدل تراكمي من (4,75) إلى (5,00) من (5,00) أو من (3,75) إلى (4,00) من (4,00) عند التخرج.

• مرتبة الشرف الثانية:

- تمنح مرتبة الشرف الثانية للطالبة الحاصلة على معدل تراكمي من (4,25) إلى أقل من (4,75) من (5,00) أو من (3,25) إلى أقل من (3,75) من (4,00) عند التخرج.

• ويشترط للحصول على مرتبة الشرف الأولى و الثانية ما يلي:

1. ألا تكون طالبة قد رسبت في أي مقرر دراسي في الجامعة أو في جامعة أخرى.
2. أن تكون طالبة قد أكملت متطلبات التخرج في مدة أقصاها متوسط المدة بين الحد الأدنى والحد الأقصى للبقاء في كليتها.
3. أن تكون طالبة قد درست في الجامعة التي ستخرج منها ما لا يقل عن (60%) من متطلبات التخرج .

التحويل:

1. يحق للطالبة في أي فصل دراسي التحويل من جامعة إلى أخرى وفقاً للإجراءات والمواعيد المعلنة في الجامعة المحول إليها في ضوء الضوابط العامة للتحويل.
2. يجوز للطالبة التحويل من كلية إلى أخرى داخل الجامعة وفقاً للضوابط التي يقرها مجلس الجامعة.
3. يجوز للطالبة بعد موافقة عميدة الكلية التحويل من تخصص إلى تخصص آخر داخل الكلية وفق ضوابط يضعها مجلس الجامعة.

يجوز قبول تحويل الطالبة من خارج الجامعة وفق الضوابط الآتية:

- أن تكون طالبة قد درست في كلية أو جامعة معترف بها.
- ألا تكون مفصولة من الجامعة المحولة منها لأسباب تأديبية.
- أن تنطبق عليها شروط التحويل التي يحددها مجلس الجامعة.
- إذا اتضح بعد تحويل الطالبة أنه سبق فصلها لأسباب تأديبية فيعد قيدها ملغى من تاريخ قبول تحويلها للجامعة.

9. الإرشاد الأكاديمي

1.9 الهدف من الإرشاد الأكاديمي

1. مساعدة الطالبات على اختيار التخصص المناسب وفقاً لإمكاناتهن واهتماماتهن العلمية واحتياجات سوق العمل.
2. مساعدة الطالبات على اختيار المقررات الدراسية وفقاً لتخصصهن وبما يحقق المعدل المناسب للحصول على الدرجة العلمية (البكالوريوس).

2.9 مسؤوليات ومهام ودور الطالبة في عملية الإرشاد الأكاديمي

يجب أن تستعد الطالبة لهذه المقابلات باتباع الخطوات التالية:

1. قبل رؤية المرشدة الأكاديمية:

- معرفة الساعات المكتبية للمرشيدات الأكاديمية.
- تحديد الموعد مع المرشدة الأكاديمية ويفضل أن تكون المقابلات على الأقل مرة كل شهر.
- مراجعة السجل الأكاديمي جيداً، وهذا السجل يشرح للطالبة كل ما يحتاجه القسم والكلية والجامعة من متطلبات.
- إعداد وتحضير معلومات صحيحة وبيانات مرتبطة بما تحتاجه الطالبة قبل اجتماعها بالمرشدة الأكاديمية.

2. أثناء مقابلة المرشدة الأكاديمية:

- إحضار الملف الدراسي لكل مقرر وكذلك قائمة الأسئلة التي ترغب في الاستفسار عنها.
- إبلاغ المرشدة الأكاديمية عند إضافة أو حذف أي مقرر قد يؤثر على التخرج.
- تنشئ الطالبة لنفسها ملف للإرشاد الأكاديمي توضع به نسخة من كل المستندات بحيث تجد لنفسها إجابة سريعة لتساؤلاتها.
- تخبر الطالبة المرشدة الأكاديمية بالتغيرات في برنامجها الدراسي والتي قد تؤثر على أدائها واهدافها الدراسية.

10. تعليمات هامة

1. الحضور:

إن مشاركة الطالبة وحضورها المحاضرات شرطان مهمان لتقييم أدائها، ومن المتوقع من الطالبة أن تحضر جميع محاضراتها، وتقوم استاذاة المقرر بمتابعة حضورها وملاحظة أدائها في القاعة الدراسية. وينبغي ألا تتغيب عن أكثر من 25% من محاضراتها لأي مقرر دراسي في الفصل الدراسي الواحد إذا تجاوزت نسبة الغياب تلك النسبة المحددة فسوف تحصل الطالبة على تقدير "راسب" بصرف النظر عن أدائها.

2. المخالفات غير الأكاديمية لمعايير السلوك بجامعة الأميرة نورة بنت عبدالرحمن على النحو التالي (ولاتفقصر عليه):

- تجاوز أي ممتلكات الجامعة من المباني أو المنشآت أو المرافق أو الدخول إليها دون تصريح.
- الإيذاء بالقول أو الفعل وترهيب الزميلات وزوار الجامعة أو الكلية وموظفاتها.

- السلوك التخريبي أو المسيء داخل حدود الحرم الجامعي.
- السلوك الذي من شأنه تهديد حياة الآخرين أو سلامتهم سواء ماديا أو معنويا داخل مقر الحرم الجامعي ومرافقه.
- السرقة التي تشمل سرقة الخدمات أو الممتلكات الشخصية أو التابعة للجامعة.
- انتهاك معايير الملابس الخاصة بالجامعة.
- تخريب ممتلكات الجامعة أو ممتلكات الآخرين داخل مقر الجامعة أو تدميرها أو تشويهها.
- امتلاك مفاتيح لمباني الجامعة أو مرافقها أو ممتلكاتها أو نسخها و استخدامها دون تصريح.
- تسلم جميع المفقودات إلى مكتب التوجيه الطلابي.
- إذا كنت تواجهين مشكلة سواء كانت اجتماعية أو اقتصادية فعليك التوجه إلى مكتب التوجيه والإرشاد الطلابي.
- إذا كنت تواجهين مشكلة دراسية فلا تترددي في التوجه إلى مرشدتك الأكاديمية.

11. ترميزات المقررات

يتكون رمز المقرر من تصنيف حرفي (ببب) وتصنيف عددي

يرمز التصنيف الحرفي إلى البرنامج، ويتكون التصنيف العددي من ثلاثة أرقام كما يلي:
يرمز رقم المئات إلى السنة الدراسية.

/ القسم. يرمز رقم العشرات إلى التخصص الدقيق داخل البرنامج

يرمز رقم الأحاد إلى تسلسل المقرر ضمن التخصص الدقيق للبرنامج.

مدلول رقم العشرات في ترميز المقررات

الرقم	التخصص الدقيق
0	مقرر أحياء عام
1	الأحياء الجزيئية والوراثة
2	تقنية حيوية
3	علم الأحياء الدقيقة
4	علم النبات
5	علم الحيوان
6	علم الخلية وزراعة الأنسجة
7	العناصر البيئية
8	-
9	مقررات تدريبية وبحثية ومهارات وظيفية

12. الخطة الدراسية لمرحلة البكالوريوس

تتكون الخطة الدراسية لمرحلة البكالوريوس لبرنامج العلوم البيئية من (131) وحدة دراسية موزعة على النحو الآتي:

النسبة	عدد الوحدات الدراسية	المتطلبات	
متطلبات الجامعة	18	1. متطلبات الجامعة	
إجباري	15	إجباري	2. متطلبات الكلية
اختياري	2	اختياري	
إجباري	84	إجباري	3. متطلبات البرنامج
اختياري	10	اختياري	
المقررات الحرة	2	4. المقررات الحرة	
المجموع	131	المجموع	

متطلبات الجامعة

وهي المقررات الدراسية التي تدرسها طالبات الجامعة في جميع الكليات وعددها (8) مقررات بواقع (18) وحدة دراسية موزعة كالتالي:

أولاً: المقررات الاجبارية:

(أ) مقررات اللغة الإنجليزية:

وهي مقررات تدرسها طالبات الجامعة في جميع الكليات وعددها مقررین بواقع (6) وحدات دراسية:

المتطلب السابق Prerequisite	عدد الوحدات المعتمدة CR	عدد ساعات الاتصال			Code/No	الرمز / الرقم	اسم المقرر Course Title	م
		تدريب TR	تمارين / عملي LB	نظري LT				
-	3	-	15		انج 1-101	اللغة الانجليزية (1) English Language (1)	1	
انج 1-101	3	-	15		انج 2-102	اللغة الانجليزية (2) English Language (2)	2	

(أ) مقررات مجال تعزيز القيم الإسلامية:

تختار الطالبة عدد مقررین بواقع (4) وحدات دراسية من المقررات التالية:

المتطلب السابق Prerequisite	عدد الوحدات المعتمدة CR	عدد ساعات الاتصال			Code/No	الرمز/ الرقم	اسم المقرر Course Title	م
		تدريب TR	تمارين / عملي LB	نظري LT				
-	2	-	-	2	GNR 070	عام070	القيم والأخلاق الإسلامية Ethics and Islamic Values	1
-	2	-	-	2	GNR 071	عام071	الاقتصاد والمصارف الإسلامية Islamic Banking and Economics	2
-	2	-	-	2	GNR 072	عام072	بناء المجتمع في الإسلام Community Building in Islam	3

ثانياً: المقررات الاختيارية:

تختار الطالبة عدد (4) مقررات بواقع (8) وحدة دراسية من المجالات الاختيارية التالية وبحد أقصى مقرر واحد من المجال الذي تختاره.

المجال الأول: مجال تعزيز الهوية الوطنية								
المتطلب السابق Prerequisite	عدد الوحدات المعتمدة CR	عدد ساعات الاتصال			Code/No	الرمز/الرقم	اسم المقرر Course Title	م
		تدريب TR	تمارين / عملي LB	نظري LT				
-	2	-	-	2	GNR 010	عام 010	تاريخ المملكة العربية السعودية ودورها الريادي History of Kingdom of Saudi Arabia and its Pioneering Role	1
-	2	-	-	2	GNR 012	عام 012	قيم المواطنة الصالحة Good Citizenship Values	2
-	2	-	-	2	GNR 013	عام 013	الفنون والتراث السعودي Saudi Arts and Heritage	3

المجال الثاني: مجال التواصل الفعال

المتطلب السابق Prerequisite	عدد الوحدات المعتمدة CR	عدد ساعات الاتصال			Code/No	الرمز/ الرقم	اسم المقرر Course Title	م
		تدريب TR	تمارين / عملي LB	نظري LT				
-	2	-	-	2	GNR 020	عام 020	مهارات التواصل Communication Skills	1
-	2	-	-	2	GNR 021	عام 021	الكتابة الإبداعية Creative Writing	2
-	2	-	-	2	GNR 022	عام 022	الكتابة الأكاديمية للتقارير Writing Academic Reports	3
-	2	-	-	2	GNR 023	عام 023	الذكاء العاطفي Emotional Intelligence	4

المجال الثالث: مجال الابتكار وريادة الأعمال

المتطلب السابق Prerequisite	عدد الوحدات المعتمدة CR	عدد ساعات الاتصال			Code/No	الرمز/ الرقم	اسم المقرر Course Title	م
		تدريب TR	تمارين / عملي LB	نظري LT				
-	2	-	-	2	GNR 030	عام 030	أساسيات ريادة الأعمال Basics of Entrepreneurship	1

المتطلب السابق Prerequisite	عدد الوحدات المعتمدة CR	عدد ساعات الاتصال			Code/No	الرمز/ الرقم	اسم المقرر Course Title	م
		تدريب TR	تمارين / عملي LB	نظري LT				
	2	-	-	2	GNR 031	عام031	مبادئ إدارة المشاريع Principles of Projects Management	2
-	2	-	-	2	GNR 032	عام032	الموهبة والتفوق العقلي Giftedness and Mental Superiority	3
-	2	-	-	2	GNR 033	عام033	مبادئ التجارة الإلكترونية Principles of E-Commerce	4
-	2	-	-	2	GNR 034	عام034	الثقافة المالية Financial Literacy	5
	2	-	-	2	GNR 035	عام035	القيادة وإدارة التغيير Leadership and Change Management	6
المجال الرابع: مجال المهارات التقنية ومعالجة البيانات								
المتطلب السابق Prerequisite	عدد الوحدات المعتمدة CR	عدد ساعات الاتصال			Code/No	الرمز/ الرقم	اسم المقرر Course Title	م
		تدريب TR	تمارين / عملي LB	نظري LT				
-	2	-	-	2	GNR 040	عام 040	مهارات الحاسب وتقنية المعلومات Computer Skills and Information Technology	1

المتطلب السابق Prerequisite	عدد الوحدات المعتمدة CR	عدد ساعات الاتصال			Code/No	الرمز/ الرقم	اسم المقرر Course Title	م
		تدريب TR	تمارين / عملي LB	نظري LT				
-	2	-	-	2	GNR 041	عام 041	أساسيات البرمجة Basics of Programming	2
رياض 161	2	-	-	2	GNR 042	عام 042	إدارة وتحليل البيانات Data Analysis and Management	3

المجال الخامس: مجال تعزيز جودة الحياة

المتطلب السابق Prerequisite	عدد الوحدات المعتمدة CR	عدد ساعات الاتصال			Code/No	الرمز/ الرقم	اسم المقرر Course Title	م
		تدريب TR	تمارين / عملي LB	نظري LT				
-	2	-	-	2	GNR 050	عام 050	الوعي الصحي Health Awareness	1
-	2	-	-	2	GNR 051	عام 051	الشعر والنثر بالأدب العربي Poetry and Prose in Arabic Literature	2
-	2	-	-	2	GNR 052	عام 052	الرفاه وجودة الحياة Well-Being and Quality of Life	3
-	2	-	-	2	GNR 053	عام 053	اللياقة وعلوم الرياضة Fitness and Sport Science	4

المجال السادس: مجال التنمية المستدامة

المتطلب السابق Prerequisite	عدد الوحدات المعتمدة CR	عدد ساعات الاتصال			Code/No	الرمز/ الرقم	اسم المقرر Course Title	م
		تدريب TR	تمارين / عملي LB	نظري LT				
-	2	-	-	2	GNR 060	عام060	التنمية المستدامة Sustainable Development	1
-	2	-	-	2	GNR 061	عام061	المواطنة العالمية Global Citizenship	2
-	2	-	-	2	GNR 062	عام062	مهارات التعلم مدى الحياة Lifelong Learning Skills	3
-	2	-	-	2	GNR 063	عام063	النظم البيئية المستدامة Sustainable Ecosystems	4

المقررات الحرة

وهي مقررات دراسية تدرسها الطالبة في أقسام الكليات التابعة للجامعة على أن تكون من خارج تخصصها وألا يكون لها متطلبات سابقة، بواقع (2) وحدات دراسية.

متطلبات الكلية

هي المقررات الدراسية المشتركة بين أقسام الكلية وعددها (6) مقرراً بواقع (17) وحدة دراسية موزعة على النحو التالي:

(أ) متطلبات الكلية الإلزامية:

وعدها (5) مقرراً بواقع (15) وحدة دراسية.

المتطلب السابق Prerequisite	عدد الوحدات المعتمدة CR	عدد ساعات الاتصال			Code/No	الرمز/ الرقم	اسم المقرر Course Title	م
		تدريب TR	تمارين / عملي LB	نظري LT				
-	3	-	2	2	MATH 101T	رياض ١٠١ ت	حساب التفاضل والتكامل (1) Calculus (1)	1
-	3	-	2	2	PHYS 101T	فيزيا ١٠١ ت	فيزياء عامة (1) General Physics	2
-	3	-	2	2	CHEM 101T	كيم ١٠١ ت	كيمياء عامة (1) General Chemistry	3
-	3	-	2	2	BIO 101T	حيا ١٠١ ت	علم الأحياء العام	4

							General Biology	
-	3	-	2	2	MATH 161T	رياضة ١٦١ ت	إحصاء عام General statistics	
15 وحدة دراسية					المجموع			

ب (متطلبات الكلية الاختيارية:

تختار الطالبة عدد (1) مقرر بواقع (2) وحدات دراسية من المقررات التالية

المتطلب السابق Prerequisite	عدد الوحدات المعتمدة CR	عدد ساعات الاتصال			Code/No	الرمز/ الرقم	اسم المقرر Course Title	م
		تدريب TR	تمارين / عملي LB	نظري LT				
-	2	-	-	2	ENG204T	إنج ٢٠٤ ت	قراءات وترجمة نصوص علمية Reading and Translation of Scientific Texts	1
-	2	-	-	2	ISLS205T	سلم ٢٠٥ ت	الإعجاز العلمي في القرآن والسنة Scientific Miracles in Qur'an and Sunnah	2
-	2	-	-	2	MPH242T	طصح ٢٤٢ ت	الثقافة الصحية Health Education	3

متطلبات البرنامج

أ (متطلبات البرنامج الإجبارية:

وعددتها (28) مقررًا بواقع (84) وحدة دراسية موزعة على النحو التالي:

المتطلب السابق Prerequisite	عدد الوحدات المعتمدة CR	عدد ساعات الاتصال			Code/No	الرمز/ الرقم	اسم المقرر Course Title	م
		تدريب TR	تمارين / عملي LB	نظري LT				
حيا ١٠١ BIO101T	3	-	2	2	Env 171	بيا ١٧١	مبادئ علم البيئة والاحياء Principles of environment and biology and Ecology	1
حيا ١٠١ BIO101T	3	-	2	2	Env 111	بيا ١١١	علم الوراثة والخلية Cell biology and genetic	2
حيا ١٠١ BIO101T	3	-	2	2	Env 141	بيا ١٤١	علم تشريح النبات Plant anatomy	3
كيم ١٠١ CHEM 101T	3	-	2	2	CHEM 140T	كيم ١٤٠	كيمياء عضوية Organic Chemistry	4
بيا ١١١ Env 111	3	-	2	2	Env 212	بيا ٢١٢	علم الوراثة للدراسات البيئية genetics for Environmental studies	5
حيا ١٠١ BIO101T	3	-	2	2	Env 251	بيا ٢٥١	فسيولوجي الحيوان والتشريح Animal anatomy and physiology	6
حيا ١٠١ BIO101T	3	-	2	2	Env 231	بيا ٢٣١	علم الاحياء الدقيقة البيئية Ecological and Environmental Microbiology	7
-	3	-	2	2	CHEM 250T	كيم ٢٥٠	كيمياء حيوية	8

							Chemistry for biology	
بيا ٢١٢ Env 212	3	-	2	2	221Env	بيا ٢٢١	تطبيقات في التقنية الحيوية البيئية Applied environmental biotechnology	9
بيا ١٧١ 171 Env	3	-	2	2	Env 272	بيا ٢٧٢	حدائق الحيوانات وحماية الحياة البرية The Role of Zoos in Conservation	10
-	2	-	-	2	Env290	بيا 290	مهارات البحث العلمي Scientific research skills	11
-	3	-	2	2	Env 242	بيا ٢٤٢	Green planet الكوكب الأخضر	12
بيا ٢٣١ Env 231 & بيا ٢٥١ Env251	3	-	2	2	Env 252	بيا ٢٥٢	علم المناعة والوبائيات Immunity and Epidemiology	13
بيا 272 272Env	3	-	2	2	Env 353	بيا ٣٥٣	حماية وإدارة الحياة الفطرية Conservation and Management of Natural Populations	14
بيا ٢٤٢ Env 242	3	-	2	2	ENV 344	بيا ٤٤٣	علم النبات الميداني Plant Science Field Course	15
بيا ٢١٢ Env 212	3	-	2	2	Env 313	بيا ٣١٣	المعلوماتية الحيوية Bioinformatics	16
بيا ١٤١ Env 141	3	-	2	2	Env 355	بيا ٣٥٥	علم الحشرات التطبيقي Applied entomology	17
بيا ١٧١ 171 Env	3	-	-	3	375 Env	بيا ٣٧٥	تقييم التأثير البيئي Environmental impact assessment	18
-	3	-	-	3	Env 376	بيا ٣٧٦	بيئة العشائر والمجتمعات	19

							Population and Community Ecology	
-	3	-	2	2	Env 377	بيا ٣٧٧	التلوث البيئي Environmental Pollution	20
-	2	-	-	2	478 Env	بيا 478	قضايا بيئية معاصرة Current issues in Ecology and Environmental Science	21
بيا 290 Env290	3	-	6	-	Env 491	بيا 491	مشروع بحثي Research project	22
رياض ١٦١ ت MATH 161T	3	-	2	2	Math 360	رياض ٣٦٠	الإحصاء الحيوي التطبيقي Applied Biostatistics	23
بيا 491 Env 491	6	30	-	-	492 Env	بيا 492	تدريب ميداني Internship	24
-	3	-	-	3	Bus 101	ادر ١٠١	الأعمال مبادئ ادارة Principle of business administration	25
-	2	-	-	2	Geo 213	جغرافيا ٢١٣	الجغرافيا الحيوية Biogeography	26
-	3	-	-	3	ECON470	قصد ٤٧٠	الاقتصاد البيئي والاستدامة Environmental economics and sustainable development	27
-	3	-	-	3	Law 486	قون 486	قانون البيئة Environmental Law	28
وحدة دراسية 84					المجموع			

ب (متطلبات البرنامج الاختيارية:

تختار الطالبة عدد (4) مقررات من المقررات التالية بواقع (10) وحدة دراسية.

المتطلب السابق Prerequisite	عدد الوحدات المعتمدة CR	عدد ساعات الاتصال			Code/No	الرمز/ الرقم	اسم المقرر Course Title	م
		تدريب TR	تمارين / عملي LB	نظري LT				
-	2	-	-	2	322Geo	جغر ٣٢٢	التغيرات المناخية Climate change	1
-	2	-	2	1	Env 273	بيا ٢٧٢	عمليات التربة والمياه والهواء Soil, Water and Atmospheric Processes	1
-	2	-	2	1	Env 374	بيا ٣٧٤	تطبيقات علم التربة Soil Science Applications	2
-	2	-	2	1	302Geo	جغر 302	الأساليب الإحصائية في الجغرافيا Statistical Methods in Geography	2
بيا ٢٥١ Env 251	3	-	2	2	Env354	بيا ٣٥٤	البيئية علم الطفيليات Environmental parasitology	3
بيا ٢٣١ Evn231	3	-	2	2	Env332	بيا ٣٣٢	علم الفيروسات Virology	3
-	3	-	2	2	358 Geo	جغر 358	الاستشعار عن بعد في البيئة Remote Sensing in environment	4
-	3	-	-	3	Geo 316	جغر 316	الموارد المائية Water Resources	4

الخطة الدراسية لمرحلة البكالوريوس لبرنامج العلوم البيئية

السنة الأولى

المستوى الأول

المتطلب السابق Prerequisite	عدد الوحدات المعتمدة CR	عدد ساعات الاتصال			Code/No	الرمز/ الرقم	اسم المقرر Course Title	م
		تدريب TR	تمارين / عملي LB	نظري LT				
-	3	-	2	2	MATH 101	رياض ١٠١	حساب التفاضل والتكامل (1) Calculus(1)	1
-	3	-	2	2	CHEM 101	كيم ١٠١	كيمياء عامة (١) General Chemistry (1)	2
-	3	-	2	2	BIO 101	حيا ١٠١	علم الأحياء العام General Biology	3
-	3	-	2	2	PHYS 101	فيز ١٠١	فيزياء عامة (١) General Physics (1)	4
	2	-	-	2			*متطلب جامعة إجباري (1) University Mandatory(1)	5
	3	-	15		ENG 101-1	انج ١٠١	اللغة الإنجليزية (١) English Language (1)	6
17 وحدة دراسية					الجموع			

*تختار الطالبة من مقررات مجال تعزيز القيم الإسلامية

المستوى الثاني

المتطلب السابق Prerequisite	عدد الوحدات المعتمدة CR	عدد ساعات الاتصال			Code/No	الرمز/ الرقم	اسم المقرر Course Title	م
		تدريب TR	تمارين / عملي LB	نظري LT				
انج ١٠١-١ ENG 101-1	3	-	15		انج ١٠٢-٢ ENG 102-2	اللغة الإنجليزية (٢) English Language (2)	1	
حيا ١٠١ BIO101	3	-	2	2	Env 141	علم تشريح النبات Plant anatomy	2	
كيم ١٠١ CHEM 101	3	-	2	2	CHEM 140	كيمياء عضوية Organic Chemistry	3	
-	2	-	-	2		**متطلب جامعة اختياري (1) University Elective(1)	4	
حيا ١٠١ ت BIO101	3	-	2	2	Env 171	مبادئ علم البيئة والاحياء Principles of environment and biology and Ecology	5	
حيا ١٠١ ت BIO101	3	-	2	2	Env 111	علم الوراثة والخلية Cell biology and genetic	6	
17 وحدة دراسية					الجموع			

**تختار الطالبة من مقررات المجالات الاختيارية

السنة الثانية
المستوى الثالث

المتطلب السابق Prerequisite	عدد الوحدات المعتمدة CR	عدد ساعات الاتصال			Code/No	الرمز / الرقم	اسم المقرر Course Title	
		تدريب TR	تمارين / عملي LB	نظري LT				
بيا ١١١ Env 111	3	-	2	2	Env 212	بيا ٢١٢	علم الوراثة للدراسات البيئية Genetics for Environmental studies	1
حيا ١٠١ BIO101	3	-	2	2	Env 251	بيا ٢٥١	فسيولوجي الحيوان والتشريح Animal anatomy and physiology	2
-	2	-	-	2			**متطلب جامعة اختياري (2) University Elective(2)	3
حيا ١٠١ BIO101	3	-	2	2	Env 231	بيا ٢٣١	علم الاحياء الدقيقة البيئية Ecological and Environmental Microbiology	4
	3	-	2	2	61 1 MATH	رياض ١٦١	إحصاء عام General Statistics	5
-	3	-	2	2	CHEM 250	كيم ٢٥٠	الكيمياء الحيوية Chemistry for biology	6
17 وحدة دراسية					الجموع			

**تختار الطالبة من مقررات المجالات الاختيارية

المستوى الرابع

المتطلب السابق Prerequisite	عدد الوحدات المعتمدة CR	عدد ساعات الاتصال			Code/No	الرمز/ الرقم	اسم المقرر Course Title	م
		تدريب TR	تأريخ / عملي LB	نظري LT				
	2	-	-	2			*متطلب جامعة إجباري (2) University Mandatory(2)	1
-	2	-	-	2	Env 290	290 بيا	مهارات البحث العلمي Scientific research skills	2
-	3	-	2	2	Env 242	بيا ٢٤٢	الكوكب الأخضر Green planet	3
Env 231 & بيا ٢٣١ Env251 بيا 251	3	-	2	2	Env 252	بيا ٢٥٢	علم المناعة والوبائيات Immunity and Epidemiology	4
بيا ١٧١ Env 171	3	-	2	2	Env 272	بيا ٢٧٢	حدائق الحيوانات وحماية الحياة البرية The Role of Zoos in Conservation	5
	3	-	2	2	Env 221	بيا ٢٢١	تطبيقات في التقنية الحيوية البيئية Applied environmental biotechnology	6
	2						متطلب تخصص اختياري (1)**	7
18 وحدة دراسية					الجموع			

*تختار الطالبة من مقررات مجال تعزيز القيم الإسلامية
**تختار الطالبة أحد المقررين التاليين بواقع (2) وحدة معتمدة (متطلب تخصص اختياري (1)):

المتطلب السابق	عدد ساعات الاتصال	اسم المقرر	م
----------------	-------------------	------------	---

Prerequisite	عدد الوحدات المعتمدة CR	تدريب TR	تمارين / عملي LB	نظري LT	Code/No	الرمز/ الرقم	Course Title	
-	2	-	-	2	322 Geo	جغرافيا ٣٢٢	التغيرات المناخية Climate change	1
	2	-	2	1	Env 273	بيولوجيا ٢٧٣	عمليات التربة والمياه والهواء Soil, Water and Atmospheric Processes	1

السنة الثالثة

المستوى الخامس

المتطلب السابق Prerequisite	عدد الوحدات المعتمدة CR	عدد ساعات الاتصال			Code/No	الرمز/ الرقم	اسم المقرر Course Title	م
		تدريب TR	تمارين / عملي LB	نظري LT				
بيولوجيا 272 Env 272	3	-	2	2	Env 353	بيولوجيا ٣٥٣	حماية وإدارة الحياة الفطرية Conservation and Management of Natural Populations	1
-	3	-	-	3	Bus 101	إدارة الأعمال ١٠١	مبادئ إدارة الأعمال Principals of business administration	2
بيولوجيا ٢١٢ Env 212	3	-	2	2	Env 313	بيولوجيا ٣١٣	المعلوماتية الحيوية Bioinformatics	3
بيولوجيا ١٧١ Env 171	3	-	-	3	375 Env	بيولوجيا ٣٧٥	تقييم التأثير البيئي	

							Environmental impact assessment	
	2	-					متطلب تخصص اختياري (2)***	4
-	2	-	-	2	Geo 213	جغرافيا ٢١٣	الجغرافيا الحيوية Biogeography	5
	2	-	-	2			(3)متطلب جامعة اختياري (University Elective) 3(6
وحدة دراسية 18					الجموع			

**تختار الطالبة من مقررات المجالات الاختيارية

***تختار الطالبة بواقع (2) وحدة من المقررين التاليين (متطلب تخصص اختياري (2)):

المتطلب السابق Prerequisite	عدد الوحدات المعتمدة CR	عدد ساعات الاتصال			Code/No	الرمز/ الرقم	اسم المقرر Course Title	م
		تدريب TR	تمارين / عملي LB	نظري LT				
	2	-	2	1	Env 374	ببأ ٣٧٤	تطبيقات علم التربة Soil Science Applications	2
	2	-	2	1	302 Geo	جغرافيا 302	الأساليب الإحصائية في الجغرافيا Statistical Methods in Geography	2

المستوى السادس

المتطلب السابق Prerequisite	عدد الوحدات المعتمدة CR	عدد ساعات الاتصال			Code/No	الرمز/ الرقم	اسم المقرر Course Title	م
		تدريب TR	تمارين / عملي LB	نظري LT				
رياضيات ١٦١	3	-	2	2	Math 360	رياضيات ٣٦٠	الإحصاء الحيوي التطبيقي	1

MATH 161T							Applied Biostatistics	
-	3	-	-	3	Env 376	بيا ٣٧٦	بيئة العشائر والمجتمعات Population and Community Ecology	2
-	3	-	2	2	Env 377	بيا ٣٧٧	التلوث البيئي Environmental Pollution	3
بيا ١٤١ Env 141	3	-	2	2	Env 355	بيا ٣٥٥	علم الحشرات التطبيقي Applied entomology	4
	3						متطلب تخصص اختياري (3)***	5
مقرر كلية اختياري Elective College	2			-			مقرر كلية اختياري Elective College	6
مقرر كلية حر Free elective	2			2			مقرر كلية حر Free elective	7
19 وحدة دراسية					الجموع			

***تختار الطالبة بواقع (3) وحدة من المقررين التاليين (متطلب تخصص اختياري (3)):

المتطلب السابق Prerequisite	عدد الوحدات المعتمدة CR	عدد ساعات الاتصال			Code/No	الرمز/ الرقم	اسم المقرر Course Title	م
		تدريب TR	تمارين / عملي LB	نظري LT				
بيا ٢٥١ Env 251	3	-	2	2	Env354	بيا ٣٥٤	البيئية علم الطفيليات Environmental parasitology	3
بيا ٢٣١ Evn231	3	-	2	2	Env332	بيا ٣٣٢	علم الفيروسات Virology	3

السنة الرابعة

المستوى السابع

المتطلب السابق Prerequisite	عدد الوحدات المعتمدة CR	عدد ساعات الاتصال			Code/No	الرمز/ الرقم	اسم المقرر Course Title	م
		تدريب TR	تمارين / عملي LB	نظري LT				
-	3	-	-	3	Econ 470	٤٧٠ قسد	الاقتصاد البيئي والاستدامة Environmental economics and sustainable development	1
-	3	-	-	3	Law 486	486 قون	قانون البيئة Environmental Law	2
-	3	-	2	2			متطلب تخصص اختياري (4)*** Department Elective	3
بيا ٢٤٢ Env 242	3	-	2	2	Env 443	بيا ٤٤٣	علم النبات الميداني Plant science field course	4
-	2	-	-	2	Env 478	بيا ٤٧٨	قضايا بيئية معاصرة Current issues in Ecology and Environmental Science	5
	2	-	-	2			(4) متطلب جامعة اختياري University Elective (4)	6
16 وحدة دراسية					المجموع			

**تختار الطالبة من مقررات المجالات الاختيارية

***تختار الطالبة بواقع (3) وحدة دراسية من المقربين التاليين (متطلب تخصص اختياري (4)):

المتطلب السابق Prerequisite	عدد الوحدات المعتمدة CR	عدد ساعات الاتصال			Code/No	الرمز/ الرقم	اسم المقرر Course Title	م
		تدريب TR	تمارين / عملي LB	نظري LT				
-	3	-	2	2	Geo 358	جغز 358	الاستشعار عن بعد في البيئة Remote Sensing in environment	4
	3	-	-	3	Geo 316	جغز 316	الموارد المائية Water Resources	4

المستوى الثامن

المتطلب السابق Prerequisite	عدد الوحدات المعتمدة CR	عدد ساعات الاتصال			Code/No	الرمز/ الرقم	اسم المقرر Course Title	م
		تدريب TR	تمارين / عملي LB	نظري LT				
290 بيا Env 290	3	-	6	-	Env 491	491 بيا	مشروع بحثي Research project	1
491 بيا Env 491	6	30	-	-	Env 492	492 بيا	تدريب ميداني Field training	2
9 وحدة دراسية					الجموع			

13. بيانات أعضاء الهيئة التعليمية

amoalrajhi@pnu.edu.sa	ميكروبيولوجي	أ.د. عائشة محمد الراجحي
-----------------------	--------------	-------------------------

jsalbrahim@pnu.edu.sa	ميكروبيولوجي	أ.د. جهان سعود البراهيم
waalmegrin@pnu.edu.sa	طفليات	أ.د. وفاء عبدالله المقرن
mdalkahtani@pnu.edu.sa	ميكروبيولوجي	أ.د. منيرة ظافر الفحطاني
dhalkhalifah@pnu.edu.sa	ميكروبيولوجي	أ.د. دلال حسين الخليفة
laalkeridis@pnu.edu.sa	حشرات	أ.د. لمياء أحمد الكريديس
laalkeridis@pnu.edu.sa	حشرات	أ.د. أريج عبدالكريم الخلف
shalmejale@pnu.edu.sa	ميكروبيولوجي	أ.د. سامية حمد المجلي
mamomenah@pnu.edu.sa	فسيولوجي حيوان	أ.د. مها عبدالله مؤمنة
mfelkhadragy@pnu.edu.sa	مناعة	أ.د. منال فوزي الخضري
maalqaraawi@pnu.edu.sa	فسيولوجي	د. مها علي القرعاوي
ayshami@pnu.edu.sa	وراثة كائنات دقيقة	د. أشواق يوسف شامي
mnbinjumah@pnu.edu.sa	بيئة حيوانية وتلوث	د. مي ناصر بن جمعة
hssonbol@pnu.edu.sa	ميكروبيولوجي	د. هناء سمير سنبل
sialothman@pnu.edu.sa	أنسجة وأجنة	د. سارة إبراهيم العثمان
lahusnain@pnu.edu.sa	وراثة	د. لطيفة عبدالقادر الحسينان
aaalhuqail@pnu.edu.sa	بيئة نباتية	د. أروى عبدالكريم الحقييل
mialzaban@pnu.edu.sa	ميكروبيولوجي	د. ميسر إبراهيم الزين
mouotaebe@pnu.edu.sa	بيئة نباتية	د. ماضي عبيدان العتيبي
znalmohawes@pnu.edu.sa	فسيولوجي حيوان	د. زكية ناصر المهوس
asaltamimi@pnu.edu.sa	بيئة نباتية	د. أمل صالح التميمي
laalshuraym@pnu.edu.sa	حشرات	د. ليلى علي الشريم
kralharbi@pnu.edu.sa	فسيولوجي نبات	د. خديجة رايح الحربي
hmalahdal@pnu.edu.sa	وراثة عصبية	د. هديل محمد الأهدل
dsalshya@pnu.edu.sa	وراثة جزيئية وبشرية	د. دلال سليمان الشايح
afamohammed@pnu.edu.sa	كائنات دقيقة جزيئية	د. أفرح الطيب محمد
rasaddig@pnu.edu.sa	حشرات	د. رانيا الهادي صادق

maalkhateeb@pnu.edu.sa	وراثة جزيئية	د. مريم عبد العزيز الخطيب
wyalysuf@pnu.edu.sa	أجنة	د. وفاء يوسف اليوسف
lmalfuraihi@pnu.edu.sa	طفيليات	د. ليلى محمد الفريحي
maalwaele@pnu.edu.sa	فسيولوجي حيوان	د. مها عبدالله الوائلي
amalotaibi@pnu.edu.sa	أنسجة وخلية	د. الجوهرة محمد العتيبي
eaalhomaid@pnu.edu.sa	ميكروبيولوجي	د. إيمان عبدالله الحميضي
naaalshaye@pnu.edu.sa	نبات وتصنيف جزيئي	د. نجلاء عبدالرحمن الشايع
haalqhtani@pnu.edu.sa	فسيولوجي حيوان	د. هيفاء علي القحطاني
maalharbi@pnu.edu.sa	ميكروبيولوجي	د. مها عبدالله الحربي
asjalal@pnu.edu.sa	وراثة	د. أريج سعود جلال
faalsahafi@pnu.edu.sa	وراثة	د. فاطمة احمد الصفحي
haalafari@pnu.edu.sa	وراثة جزيئية وهندسة وراثية	د. حياة علي العفاري
fathagfan@pnu.edu.sa	طفيليات	د. فلوثة عبدالله بن ثقفان
analsaloom@pnu.edu.sa	ميكروبيولوجي	د. البندري ناصر السلوم
halfassam@pnu.edu.sa	أجنة	د. هيفاء عيسى الفصام
gmalbadrani@pnu.edu.sa	وراثة كائنات دقيقة	د. غدير محسن البدراني
nhaljarba@pnu.edu.sa	وراثة وعلم خلية وأنسجة	د. ندا محمد الجرياء
hsalruhimi@pnu.edu.sa	فسيولوجي حيوان	د. ريم صالح الرحيمي
faoalsheri@pnu.edu.sa	ميكروبيولوجي	د. فاطمة عطيف الشهري
amsalahmari@pnu.edu.sa	علوم النانو الحيوية	د. أميره سعد الاحمري
nkalharbi@pnu.edu.sa	ميكروبيولوجي	د. ندى خالد الحربي
mmalomran@pnu.edu.sa	أمراض نبات	د. مريم محمد العمران
mdalqahtani@pnu.edu.sa	أنسجة نباتية	د. مشاعل دغش القحطاني
laalmutairy@pnu.edu.sa	أحياء جزيئية وخلية	د. ليلى عوض المطيري
mnalzain@pnu.edu.sa	بيئة نباتية	د. مشاعل ناصر الزين
hjalhgafi@pnu.edu.sa	مناعة	د. هند جابر الثقفي

maaljumaa@pnu.edu.sa	مناعة	د. مها الجمعة
asaloufi@pnu.edu.sa	ميكروبيولوجي	د. عبير العوفي
haalzaylaee@pnu.edu.sa	مفصليات وطفيليات	د. هند علي الزيلعي
namialotaibi@pnu.edu.sa	بيئة نباتية	د. نحا مقعد العتيبي
naaldawood@pnu.edu.sa	فسيولوجي حيوان	د. نوف أركان الداوود
nialhoshani@pnu.edu.sa	طفيليات	د. نوال ابراهيم الحوشاني
hmalharbi@pnu.edu.sa	أنسجة	د. حنان معلا الحربي
kmalwateed@pnu.edu.sa	أحياء جزئية	د. خيرية مبارك الوتيد
wahassan@pnu.edu.sa	بيئة نباتية	د. ولاء عزمي
smkorany@pnu.edu.sa	ميكروبيولوجي	د. شرين مجدي

nialjwizaa@pnu.edu.sa	فسيولوجي نبات	أ. ندى إبراهيم الجوزع
ambahatheaq@pnu.edu.sa	ميكروبيولوجي	أ. عائشة محمد باحاذق
fsbagarwan@pnu.edu.sa	ميكروبيولوجي	أ. فاطمة سالم باقروان
ahalrokban@pnu.edu.sa	ميكروبيولوجي	أ. أحلام حمد الركبان
nialsugiran@pnu.edu.sa	ميكروبيولوجي	أ. ندى إبراهيم الصقيران
analrebd@pnu.edu.sa	أحياء جزئية وسرطان	أ. أمجاد ناصر الريدي
emalzahrani@pnu.edu.sa	علم الحيوان	أ. إلهام محمد الزهراني
fgalbani@pnu.edu.sa	أنسجة	أ. فاطمة غاتم الباني
hemalhamary@pnu.edu.sa	حشرات	أ. هند محمد الحربي
aalhubaysh@pnu.edu.sa	هندسة طبية حيوية	أ. عبير عبدالله الحبيش
emalhomaidi@pnu.edu.sa	فسيولوجي حيوان	أ. إيمان محمد الحميضي
ahalkhalifa@pnu.edu.sa	بيئة نباتية	أ. أريج حسين آل خليفة
hmalshayea@pnu.edu.sa	وراثة	أ. هدى محمد آل شايح
malhomaidi@pnu.edu.sa	أحياء دقيقة	أ. منيرة مشاري الحمادي
mawalharbi@pnu.edu.sa	أحياء دقيقة	أ. منى عوض الحربي
amalgamdi@pnu.edu.sa	أحياء جزئية	أ. أسمهان محمد الغامدي
hmalghamdi@pnu.edu.sa	تقنية حيوية	أ. حنان محمد الغامدي
hefalotaibi@pnu.edu.sa	علم النبات	أ. هداية فيصل العنبيبي
mmalzayn@pnu.edu.sa	تقنية حيوية	أ. مريم محمد آل زين
rhalzaheb@pnu.edu.sa	علم النبات	أ. ريم حسين آل زاهب

mkalshamary@pnu.edu.sa	علم الأحياء وراثية	أ. منيرة خصر الشمري
gmalsaigh@pnu.edu.sa	علم الأحياء حيوان	أ. غادة محمد الصانع
taalmutairi@pnu.edu.sa	علم الأحياء نبات	أ. تغريد عايض المطيري
rsalotaibi@pnu.edu.sa	علم الأحياء نبات	أ. رفعة شعف العتيبي
haalharkan@pnu.edu.sa	علم الأحياء	أ. هيام عبد الله الحركان
saatalghamdi@pnu.edu.sa	علم الأحياء نبات	أ. سلمى عطية الغامدي
fmalsamil@pnu.edu.sa	علم الأحياء حيوان	أ. فاطمة ملاقي الصامل
mdaldossary@pnu.edu.sa	علم الأحياء	أ. مها دليم الدوسري

الهيكل التنظيمي لقسم الأحياء

رئيسة قسم الأحياء

وكالة القسم لشؤون الطالبات

وكالة القسم للشؤون التعليمية

اللجان

لجنة التفرغ والاتصال العلمي

لجنة الخريجات

لجنة سير الاختبارات

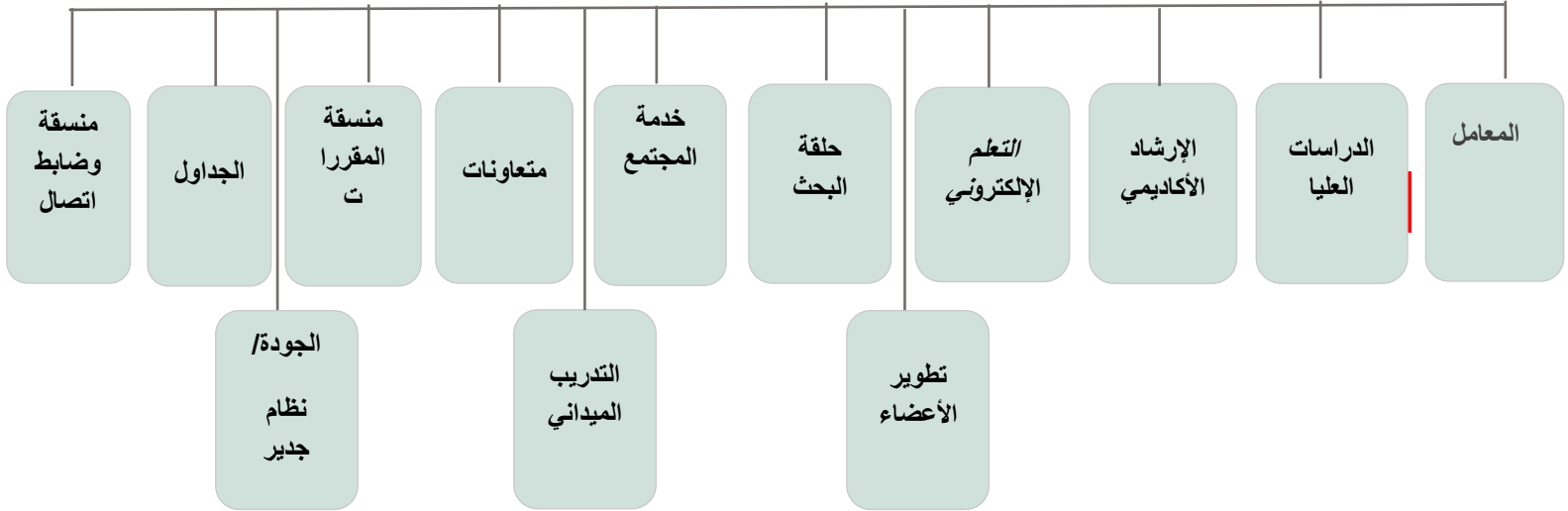
لجنة البرامج والخطط

لجنة الجودة والاعتماد الأكاديمي

لجنة المعادلات

لجنة التعاقد والتوظيف

المنسقات



14. تواصل إدارة قسم الأحياء

رقم المبنى	121
الدور	الأول
رقم محطة القطار	A3
موقع الكلية في خرائط قوقل	https://goo.gl/maps/pmmBauxv5gs
رقم الهاتف	0118236096

Bio_cs@pnu.edu.sa	البريد الإلكتروني
رقم المكتب: 1.827 تحويلة المكتب : 36211	رئيسة قسم الأحياء/ وكلية القسم للشؤون التعليمية
رقم المكتب: 1.822 تحويلة المكتب : 36094	وكلية القسم للشؤون الطالبات
رقم المكتب: 1.822 تحويلة المكتب: 36097	مديرة مكتب رئيسة قسم الأحياء
رقم المكتب: 1.825 البريد الإلكتروني: cs-bio-btu@pnu.edu.sa تحويلة المكتب: 36096	وحدة التدريب الميداني
رقم المكتب: 1.823 تحويلة المكتب : 36095	سكرتارية القسم
CS-BIO-AAU@pnu.edu.sa	منسقة الإرشاد الأكاديمي بالقسم