

KINGDOM OF SAUDI  
ARABIA  
Ministry of Higher Education  
Princess Nora Bint  
Abdul Rahman University



المملكة العربية السعودية  
وزارة التعليم  
جامعة الأميرة نورة بنت عبد الرحمن  
عمادة البحث العلمي  
مركز بحوث كلية الخدمة الاجتماعية  
مشروع بحث ممول

المرأة السعودية ودورها في صنع القرارات التخطيطية  
"دراسة ميدانية مطبقة على الجمعيات الخيرية النسائية بالرياض"  
Saudi Women Role for Planning Decisions Making  
"Empirical study applied on women's charities associations at Riyadh"

مدعوم من : مركز بحوث كلية الخدمة الاجتماعية – عمادة البحث العلمي .

جامعة الأميرة نورة بنت عبد الرحمن

## إهداء

د. حصة عبد الرحمن السند

أستاذ التخطيط الاجتماعي المشارك

قسم التخطيط الاجتماعي

كلية الخدمة الاجتماعية

جامعة الأميرة نورة بنت عبد الرحمن

د. بدرية سليمان العمرو

أستاذ التخطيط الاجتماعي المساعد

قسم التخطيط الاجتماعي

كلية الخدمة الاجتماعية

جامعة الأميرة نورة بنت عبد الرحمن

1437 هـ / 2016 م

الجمعية المصرية للأخصائيين الاجتماعيين



الجمعية المصرية للأخصائيين الاجتماعيين  
مجلة الخدمة الاجتماعية  
أقدم مجلة علمية محكمة متخصصة  
تأسست عام ١٩٦٠  
-----

**الدكتورة / بدرية سليمان العمرو**  
**الدكتورة / حصة عبد الرحمن السند**

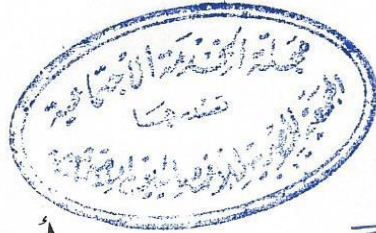
**تحية طيبة وبعد ،،**

نتشرف بإحاطة سيادتكم بأن البحث المقدم منكم بعنوان : **” المرأة السعودية ودورها في صنع القرارات التخطيطية ” ( دراسة ميدانية مطبقة على الجمعيات الخيرية النسائية بالرياض )**

قد تم استلامه ، وإجازته للنشر بعد تحكيمه من اللجنة العلمية بمجلة الخدمة الاجتماعية التي تصدرها الجمعية المصرية للأخصائيين الاجتماعيين بمصر وسيتم نشره بالعدد ( ٥٥ ) يناير

٢٠١٦ م

وهذا إخطار بالنشر ،



رئيس التحرير  
أ.د. / طلعت مصطفى السروجي

مدير التحرير  
أ.د. / عمري محمد إبراهيم منصور

## المحتويات

الصفحة	الموضوع	م
4		مقدمة.
23 - 5		الفصل الأول: مدخل الدراسة.
6	مشكلة الدراسة.	1-1
7	الدراسات السابقة.	2-1
15	أهمية الدراسة.	3-1
16	أهداف الدراسة.	4-1
16	تساؤلات الدراسة.	5-1
17	مفاهيم الدراسة.	6-1
39 - 24		الفصل الثاني: الإطار النظري للدراسة " المرأة السعودية وصنع القرارات التخطيطية بالجمعيات الخيرية النسائية "
25	أهمية مشاركة المرأة السعودية في صنع القرارات التخطيطية.	1-2
27	القدرات التخطيطية للمرأة السعودية بالجمعيات الخيرية النسائية.	2-2
31	مراحل صنع القرارات التخطيطية بالجمعيات الخيرية النسائية.	3-2
33	نظرية صنع القرار وتطبيقها على الجمعيات الخيرية النسائية.	4-2
54 - 40		الفصل الثالث: الإجراءات المنهجية للدراسة
41	نوع الدراسة.	1-3
41	منهج الدراسة.	2-3
41	مجتمع وعينة الدراسة.	3-3
42	أدوات الدراسة.	4-3
53	أساليب المعالجة الإحصائية.	5-3
81 - 55		الفصل الرابع: تحليل نتائج الدراسة وتفسيرها.
56	النتائج المتعلقة بوصف أفراد العينة.	1-4
65	النتائج المتعلقة بتساؤلات الدراسة.	2-4
92 - 82		الفصل الخامس: النتائج العامة للدراسة والتوصيات والصعوبات التي واجهت الباحثين.
83	نتائج الدراسة في ضوء استمارة مقابلة شبه مقتنة لعضوات مجالس إدارات الجمعيات الخيرية النسائية بالرياض.	1-5

الصفحة	الموضوع	م
83	نتائج الدراسة في استبانة دور المرأة السعودية في تقديم الخدمات الاجتماعية للمستفيدات بالجمعيات الخيرية النسائية بالرياض.	2-5
90	توصيات الدراسة.	3-5
91	صعوبات الدراسة.	4-5
93	المراجع.	
99	ملخص الدراسة باللغة العربية.	
100	ملخص الدراسة باللغة الأجنبية.	

## مقدمة :

إن لمشاركة المرأة في قضاياها أهمية ودلالة كبيرة من حيث كونها آلية أساسية لتنمية الذات (المرأة ذاتها) وتنمية الموضوع (المجتمع والواقع الاجتماعي) وهما بعدان يرتبطان ارتباطاً جديلاً، فالذات أو الشخصية المنفتحة، القوية والمزدهرة والفاعلة هي القادرة على تحقيق النمو الاجتماعي والاقتصادي والسياسي ورغم حداثة مفهوم المشاركة النسائية، وارتباطه بتطورات حديثة في الحركة الاجتماعية بصورة عامة، والحركة النسائية بصفة خاصة، فإن ثمة أشكالاً من المشاركة التقليدية للنساء، وبصفة خاصة في مجتمعنا العربي لا ينبغي تجاهلها

هذا وقد اتخذت الأعمال الخيرية في المملكة العربية السعودية أشكالاً متعددة: بدأت بالجهود الفردية في الإطار العائلي والقبلي ثم تطورت إلى ما عرف بصناديق البر، وقد امتدت بعد ذلك لتشمل المرافق العامة والخدمات الصحية ومساعدات الزواج وغيرها من أعمال البر

وقد نشأت الجمعيات الخيرية تحت مظلة وزارة الشؤون الاجتماعية لسد العوز والحاجة التي تعاني منها شريحة عريضة من شرائح المجتمع، حيث قدمت الجمعيات الخيرية منذ تأسيسها العديد من الخدمات الاجتماعية والإنسانية لأعداد كبيرة من المستفيدين من خدماتها، خاصة الأسر المحتاجة الفقيرة، حيث تركزت جهودها على توفير المساعدات، والحاجات الأساسية لها، ومن ضمن البرامج والخدمات والمشروعات التي تنفذها الجمعيات الخيرية، برامج التعليم والتدريب والتأهيل، وبرامج الرعاية الصحية والبرامج الخاصة برعاية المعوقين وكبار السن، ورعاية الطفولة، وبرامج الإسكان الخيري، والبرامج الثقافية المتنوعة والمساعدات العامة.

وتهدف هذه الدراسة إلى تحديد دور المرأة السعودية في مراحل صنع القرارات التخطيطية بالجمعيات الخيرية النسائية بالرياض للوصول إلى إطار معرفي نظري وامبريقي يمكن لمتخذي القرار والمتخصصين والخبراء تحديد (أهمية مشاركة المرأة السعودية في صنع القرارات التخطيطية بالجمعيات الخيرية النسائية بالرياض - القدرات التخطيطية التي يجب توفرها في المرأة السعودية للقيام بدورها في صنع القرارات

التخطيطية بالجمعيات الخيرية النسائية بالرياض - آليات تفعيل دور المرأة السعودية في صنع القرارات  
التخطيطية بالجمعيات الخيرية النسائية بالرياض).

## الفصل الأول

### المدخل إلى مشكلة الدراسة

- مشكلة الدراسة.
- الدراسات السابقة.
- أهمية الدراسة.
- أهداف الدراسة.
- تساؤلات الدراسة.
- مفاهيم الدراسة.



## 1-1 مشكلة الدراسة:

تسعى خطط التنمية بالمملكة العربية السعودية -خاصة بعد صدور تقرير التنمية الإنسانية العربية للعام 2002م-جاهدة لتفعيل دور المرأة في صنع القرار بمختلف المجالات الاجتماعية والسياسية والاقتصادية، وفي مؤسسات المجتمع المدني والجمعيات الخيرية النسائية.

وتعتبر الجمعيات الخيرية بصفة خاصة احدى الركائز الأساسية في كل مجتمع، وهي مكمله للعمل الاجتماعي الحكومي الرسمي من جانب، ومتناغمة في تقديم خدماتها للمستفيدات من جانب آخر. (الدامغ، 1431، ص:15)

وتهدف الجمعيات الخيرية إلى تقديم الخدمات الاجتماعية نقداً أو عيناً والخدمات التعليمية أو الثقافية أو الصحية مما له علاقة بالخدمات الانسانية دون أن يكون هدفها الحصول على الربح المادي. (وزارة الشؤون الاجتماعية، 1431، ص:7)

وتختلف أهداف وأغراض الجمعيات الخيرية، فبعضها يركز على الجانب الانساني المتمثل في تخفيف المشكلات الاجتماعية كالفقر، وبعضها يركز على الجوانب التعليمية والتربوية، وبعضها يركز على الجوانب الدينية. (العبيدي، 1431، ص:45)

وتهدف الجمعيات الخيرية النسائية بصفة خاصة لتطوير مهارات المرأة السعودية الإدارية والفنية والمهنية، بالإضافة إلى تقديم العديد من الخدمات والأنشطة للمستفيدات منها المساعدات المتنوعة، وإقامة

الدورات التدريبية والتأهيلية والتي تعمل بدورها على تحويل أفراد المجتمع من متلقين للإعانات إلى منتجين، وكذلك الاهتمام بالجانب الصحي للأسرة وعلى وجه الخصوص تأمين الدواء والعلاج ومساعدة الأسرة المحتاجة في تأمين السكن، تنفيذ برنامج تأهيل الأسر المنتجة لمساعدته الأسر للاعتماد على نفسها، تأهيل وتطوير قدرات الشباب من الجنسين على اكتساب مهارات حرفية لمساعدتهم على الانخراط في سوق العمل، تقديم خدمات لإصلاح ذات البين، استقبال وتوزيع الفائض من الأطعمة، وإنشاء مساكن للأسر الفقيرة بواسطة فاعلات الخير، وتقديم الدورات التعليمية، والدورات المهنية المناسبة للمرأة، وإنشاء سكن الوفاء لتقديم الرعاية لمراجعي مستشفيات مدينة الرياض، وإنشاء حضانات رياض الأطفال.(الغريب، والعود، 2010/1431م، ص:55)

**لذا يمكن صياغة مشكلة الدراسة الحالية في التساؤل التالي:**

**"ما الأدوار التي يمكن للمرأة السعودية القيام بها في صنع القرارات التخطيطية بالجمعيات الخيرية النسائية بالرياض؟"**

**1-2 الدراسات السابقة:** نود أن نشير إلى أنه سوف يتم استعراض الدراسات السابقة-من الأحدث للأقدم- والمرتبطة بموضوع الدراسة الحالية في ضوء محورين أساسيين هما (محور الجمعيات الخيرية النسائية والمرأة السعودية- محور صنع القرارات التخطيطية) سواء كانت دراسات وبحوث عربية أو أجنبية من خلال ذكر أهدافها وأهم نتائجها، ثم يلي ذلك تعليق عام للتعرف على أوجه الاتفاق والاختلاف بينها وبين الدراسة الحالية ومدى الاستفادة منها في صياغة مشكلة الدراسة وتحديد متغيراتها ومفاهيمها وأطرها النظرية واجراءاتها المنهجية.

**أولاً: محور بحوث الجمعيات الخيرية النسائية والمرأة السعودية:**

تناولت دراسة (مركز إيفاد للدراسات والاستشارات، 2014) تصنيف الجمعيات الخيرية في المملكة العربية السعودية، وذلك بهدف الوصول إلى معايير يمكن من خلالها تصنيف الجمعيات الخيرية التي تمارس أنشطة متنوعة في المملكة، ومن توصياتها إيجاد روح التنافس في العمل الخيري بين تلك الجمعيات وتنمية الفكر الاستثماري لدى القائمين على العمل الخيري في المملكة ؛ من خلال تنظيم الدورات المتخصصة التي يقدمها متخصصون في مجالات الاقتصاد والاستثمار، ونقل خبراتهم إلى المسؤولين في الجمعيات الخيرية؛ من أجل فتح آفاق جديدة لاستثمارات آمنة تدر على الجمعيات الخيرية عوائد كافية، تساعد على تغطية جزء من نفقاتها من خلال استثمارها الخاص.

تناولت دراسة (آل الشيخ، نوف بنت ابراهيم، 2013) واقع تحديات الدور القيادي للمرأة السعودية في مؤسسات التعليم العالي، وذلك من خلال التعرف على الخصائص الاجتماعية والأسرية للمرأة السعودية التي تمارس ادوار قيادية، التعرف على التحديات التي تواجه المرأة السعودية التي تمارس دوراً قيادياً في المجتمع، وكذلك التعرف على اسهام المرأة السعودية في مواجهة التحديات التي تواجه دورها القيادي، وتوصلت إلى مجموعة من النتائج التي أجابت على تساؤلات الدراسة.

استهدفت دراسة (ميسون بنت على الفايز، 2011) تحديد المعوقات التي تحول دون تمكين الموارد البشرية السعودية في سوق العمل وتحديد المعوقات الذاتية واجتماعية وثقافية ووظيفية لتي ترتبط بشخصية المرأة وتحول دون تمكينها في سوق العمل، وكانت من أهم نتائجها أن هناك معوقات شخصية واجتماعية وثقافية ووظيفية تواجه المرأة السعودية وتحد من أدائها لدورها الفعال في المجتمع.

واستهدفت دراسة (Baran, Hasmig, 2012) دراسة تجارب النساء الأرمنية في مناصب قيادية رفيعة المستوى في مجال التعليم العالي في الولايات المتحدة مع الأدوار المزدوجة والمهنيين وريات بيوت، من حيث) تحقيق التوازن بين العمل والحياة الأسرية- تحقيق التوازن بين العمل والعائلة-تحقيق التوازن بين الحياة العمل والأسرة- الدور الذي تقوم به الثقافة العرقية، ونظام الدعم في تحقيق التوازن بين العمل

والأسرة للنساء الأرمنية في مناصب قيادية رفيعة المستوى في التعليم العالي، وتوصلت الدراسة إلى أن أحد العوامل الهامة التي قدمت الدعم لنجاح النساء الثلاث قيد الدراسة في تحقيق التوازن بين العمل والأسرة؛ تطبيق القيادة الديمقراطية والتشاركية، والتواصل علنا مع أفراد الأسرة، وإدارة الوقت بفعالية، ووضع الأمور في منظورها الصحيح، والتخطيط وتبادل الخطط وتبذل جهدا واعيا لتتعلم من تجارب الآخرين.

وقد هدفت دراسة (السدحان، عبد الله بن ناصر (1432هـ) إلى تفعيل أكبر لجهود الجمعيات النسائية الخيرية في تنمية المرأة السعودية، وتوصلت إلى مجموعة من التوصيات منها، التوسع في إنشاء الجمعيات النسائية على مستوى المملكة -قيام الجمعيات النسائية الخيرية بالتعرف على الاحتياجات التنموية الحقيقية للمرأة السعودية-السعي لتحقيق مبدأ أن التنمية {تُسنتبت ولا تستورد}، وهذا يستلزم الانطلاق في العمل من الواقع وظروفه، وامكانياته المتاحة والمتوقعة، وطبيعة المجتمع وعاداته وتقاليده).

وهدف دراسة (العبد الكريم، حصة يوسف، 2007) إلى التوصل إلى تصور مقترح لتدعيم العلاقات التعاونية لتنشيط عملية التبادل بين الجمعيات الخيرية النسائية، وتوصلت إلى مجموعة من النتائج التي جاوبت على تساؤلات الدراسة ومنها قامت بوضع التصور المقترح.

وهدف دراسة (الناجم، مجيدة محمد، 2009) إلى الوصول لتصنيف للجمعيات الخيرية التي تمارس أنشطة متنوعة في منطقة مكة المكرمة وذلك وفق معايير تصنيف الجمعيات الخيرية، وتوصلت إلى أن معايير التصنيف التي تم الأخذ بها، هي معايير صادقة، وبالتالي يمكن التوصية بتطبيق تلك المعايير على بقية مناطق المملكة، وإعادة التصنيف كل خمس سنوات حتى يتم التأكد من مدى التغيير والنمو الذي تحققه الجمعيات الخيرية في عملها.

واستهدفت دراسة (الجمال، امل عبد المرضي، 2009) التعرف على مدي تطبيق مؤشرات تحديث المرأة ببرامج الجمعيات النسائية، تحديد مسئولية برامج الجمعيات النسائية في تحديث دور المرأة في التنمية، التعرف على اسباب الجمود النسبي لبرامج الجمعيات النسائية وصعوبة تغييرها وتجديدها، واثبتت الدراسة أنه لا توجد علاقة بين اولويات العمل الاجتماعي لبرامج الجمعيات النسائية وتحديث دور المرأة في التنمية وأنه توجد علاقة بين اولويات العمل الاجتماعي لبرامج الجمعيات النسائية وتحديث دور المرأة في التنمية.

وقد استهدفت دراسة (العربي، أحمد عبادة، 2008) حصر مواقع الجمعيات الخيرية الخليجية المتاحة على الإنترنت، والوصول إلى قائمة من المعايير الصالحة للتطبيق على مواقع الجمعيات الخيرية، وتحليل وتقييم مواقع الجمعيات الخيرية الخليجية على شبكة الإنترنت، وتوصلت إلى قائمة مرتبة تنازلياً بمواقع الجمعيات الخيرية الخليجية، حسب الدرجات التي حصلت عليها في عمليات التقييم.

وقد استهدفت دراسة (بركات، وجدي محمد، 2005) التعرف على واقع الجمعيات الخيرية بالمجتمع العربي المعاصر من خلال بعض الأبعاد (أنشطة وخدمات الجمعية - طبيعة الأهداف المراد تحقيقها - تخطيط وتنظيم الخدمات بالجمعية - مصادر التمويل - استراتيجيات وسياسة العمل)، مع محاولة وضع تصور مقترح في ضوء الواقع وإستنادا إلى الأسس النظرية لتخصص الباحث لتفعيل منظومة العمل الخيري التطوعي ودور الجمعيات الخيرية التطوعية في إنجاز سياسات الإصلاح الاجتماعي بالمجتمع العربي المعاصر، وتوصلت إلى الاجابة عن التساؤلين الرئيسين للدراسة مع انجاز أهدافها من خلال التوصل إلى التصور المقترح.

وتوصلت دراسة (الفضلي، داهي 2004) إلى مجموعة من التوصيات منها الاهتمام بالكادر البشري العامل في هذه المنظمات وتعيين الكفاءات وأن كانت مكلفة خاصة في المراكز الوظيفية المهمة والمفضلية.

وتوصلت دراسة (عز، هناء محمد أحمد، 2003) إلى وجود علاقة بين دور الجمعيات الأهلية في تمكين المرأة المعيلة في الحصول على الخدمات الاجتماعية في المجتمعات العشوائية.

هدفت دراسة (عماشة، انتصار حسن، 2002) إلى التوصل إلى المعوقات التي تحد من أداء الجمعيات الخيرية النسائية سواء من خلال علاقاتها مع وزارة العمل والشؤون الاجتماعية، أو مع المجتمع، والتوصل إلى المعوقات الداخلية بالجمعيات مثل المعوقات الإدارية التنظيمية، المالية، البشرية، والفنية وغيرها؛ وتوصلت إلى مجموعة من النتائج منها أنه على الجمعيات تبني أهداف وبرامج واضحة وواقعية وتنتم بالشفافية وإمكانية التنفيذ، والعمل على تدعيم الثقة بين وكالة الوزارة والجمعيات الخيرية النسائية، وذلك بمختلف الوسائل ومنها التوعية والحوار والاجتماعات التوجيهية والتنسيقية وغير ذلك من أساليب.

### ثانياً: محور بحوث صنع القرارات التخطيطية:

أشارت دراسة (Leimer, Christina, 2012) إلى الحفاظ على ثقافة اتخاذ القرارات المبنية على الأدلة والتحسين في المنظمات، خاصة المنظمات التعليمية والخدمية ومنها الجمعيات الخيرية، والحاجة الدائمة إلى التقييم من أجل التحسين والتطوير.

استهدفت دراسة (ابو الحسن، ابراهيم محمد، 2011) تحديد العلاقة بين ثقافة المجتمع المدني كمتغير في لامركزية التخطيط وضع القرار ويتحقق هذا الهدف من خلال تحديد العلاقة بين ثقافة المجتمع المدني

كمتغير في لامركزية التخطيط وقيام اعضاء المجلس الشعبي المحلى بتحديد مشكلات المجتمع، وطرح البدائل واختيار البديل الامثل ومتابعة تنفيذ القرارات، وقد توصلت الدراسة الى اثبات صحة فروضها.

استهدفت دراسة ((Murtagh, Niamh; Lopes, Paulo N.; Lyons, Evanthia,2011) تسليط الضوء على أهمية المشاعر الايجابية، والعمل غير المخطط له، وبناء الثقة والاستمرارية والإدراك في تحقيق التغيير، وأظهرت دراسة نوعية للتغيير الطوعي الوظيفي للنساء الآتي غيروا حياتهن المهنية، وتحليل دعم وجهات نظرن من عقلانية في اتخاذ القرارات المهنية، واقترحت إطار عمل-لتأثير- وإدراك صنع القرار، لتحديد دور العاطفة وأهمية التنظيم الذاتي لنظرية اتخاذ القرارات المهنية، ومناقشة الآثار المترتبة على المشورة المهنية.

واستهدفت دراسة (الفحل، طارق إسماعيل محمد، 2011) تشخيص حالة القدرات التخطيطية لدى مديري الأندية النسائية ومحاولة تحليل تلك القدرات التخطيطية لدى مديري الأندية النسائية، وأسفرت الدراسة أن تتمثل القدرات التخطيطية بتدريب العاملين بالأندية النسائية وتدعيم المشاركة المجتمعية في الأندية النسائية والقدرة التخطيطية المتعلقة بالتخطيط المالي والتخطيط كعملية فنية لدى مديري الأندية النسائية.

استهدفت دراسة(حسن، فوزي محمد حسنى،2011) التعرف على تأثير لا مركزية التخطيط على اتخاذ القرارات الخاصة بتحديد الاحتياجات وترتيب الأولويات المجتمعية المحلية واتخاذ القرارات الخاصة بوضع الخطط التنموية المحلية والخاصة باللجان الفرعية بالمجالس الشعبية المحلية واتخاذ القرارات المالية بالمجالس، وأسفرت الدراسة حيث أثرت اللامركزية على القرارات الخاصة بتحديد البرامج والأنشطة الخاصة بقطاع التنمية وأثرت بمناقشة مقترح للخطة المحلية على مستوى المحافظة وأثرت بتوزيع الاعتمادات

والمخصصات المالية على الخطة المحلية وأثرت على مراجعة وإقرار مقترح الخطة في ضوء احتياجات المواطنين وأثرت على دور اللجان الفرعية بالمجالس الشعبية على تنفيذ ومتابعة برامج ومشروعات الخطة المحلية.

واستهدفت دراسة (Whitmarsh, Lona; Brown et al., 2007) دراسة وتصميم التخطيط الوظيفي، واتخاذ القرارات المهنية، وتاريخ العمل للنساء في كل المهن التي تهيمن عليها المرأة ومحايده بين الجنسين (وزارة العمل الأمريكية، ND-أ) مع التغيرات السريعة التي تحدث في دور العمل في حياة المرأة، وتوصلت إلى مجموعة من النتائج التي ارتبطت بالأشكال المختلفة من الأنماط المهنية / الأسرة، الحوافز المهنية، والعقبات الوظيفي، والتنازلات الشخصية، والتغيرات المهنية، وأنماط اتخاذ القرارات المهنية، في ضوء عرض رؤى لتعزيز عملية الاستكشاف واستراتيجيات لدعم إدارة الحياة الوظيفية على أساس الموضوعات الناشئة.

واستهدفت دراسة (الحميضي، عبد العزيز بن محمد، 2007) مجموعة من الأهداف منها التعرف على طبيعة عملية صنع القرار بمجلس الشورى وعلاقتها بمستوى الرضا الوظيفي بالمجلس، وتوصلت إلى عدد من النتائج وربطها بعدد من التوصيات، منها تفعيل مشاركة الموظفين في عملية صنع القرارات وتشجيعهم على المبادرة.

استهدفت دراسة (حمزة، احمد إبراهيم، 2005) التعرف على عملية صنع القرار في منظمات المجتمع المدني، وتوصلت الدراسة الى ان عمليات صنع القرار بخطواتها المتعددة تعمل في اطار مجتمعي ولا ينفصل بحال من الأحوال عن الوقائع والأحداث العالمية المعاصرة وترتبط بقضايا الإصلاح الاجتماعي التي يجب ان تقودها منظمات المجتمع المدني التي تعبر عن واقع مشاركة المواطنين وملئ الفراغات في



بعض المجالات ومساندة الجهود الحكومية في اطار من المرونة لتحقيق قيم الديمقراطية والحرية، كما توصلت الدراسة الى تصور مقترح لتفعيل عملية صنع القرار بمنظمات المجتمع المدني في ضوء متغيرات الإصلاح الاجتماعي.

### التعليق على الدراسات السابقة:

1. هدفت معظم الدراسات السابقة في محور الجمعيات الخيرية النسائية والمرأة السعودية إلى إعطاء صورة عامة عن الجمعيات الخيرية بصفة عامة والجمعيات الخيرية النسائية بصفة خاصة، وما يمكن أن تقدمه للمرأة السعودية، كما أن ركزت معظم الدراسات بمحور صنع القرارات التخطيطية على كيفية تصميم القرار ومراحله وعملياته وتطبيقاته في منظمات المجتمع المدني والحكومية.
2. أجريت معظم الدراسات والبحوث السابقة على عينات مختلفة فمنها ما ركز على أعضاء مجلس الإدارة، ومنها ما ركز على المستفيدين من الخدمات التي تقدمها تلك الجمعيات.
3. أعتمد في الدراسات السابقة على مناقشات وملاحظات ورؤى الخبراء في مجال الجمعيات الخيرية ومنظمات المجتمع المدني وكيفية الوصول إلى القرارات التخطيطية.
4. أوصت معظم الدراسات السابقة الاهتمام بتفعيل دور العاملين بالجمعيات وكذلك المستفيدين من الخدمات والحاجة إلى كيفية إشراك المرأة السعودية في القرارات التخطيطية بتلك الجمعيات.
5. أتبعته الدراسات والبحوث السابقة المنهج الوصفي التحليلي من خلال الاستبيانات المقننة والمقابلات الشخصية، في حين اتفقت الدراسة الحالية مع الدراسات السابقة في المنهج الوصفي التحليلي من خلال استبانة مقننة للتعرف على دور المرأة السعودية في صنع القرارات التخطيطية لتقديم الخدمات الاجتماعية للمستفيدات بالجمعيات الخيرية النسائية بالرياض، مطبقة على المستفيدات من الخدمات

الاجتماعية بتلك الجمعيات شملت أربعة محاور رئيسية، وكذلك استمارة مقابلة شبه مقننة، مطبقة على عضوات مجالس إدارات تلك الجمعيات.

استفادة الدراسة الحالية من الدراسات السابقة في:

- 1- التعرف على أهم الخصائص المنهجية، والطرق اللازمة لدراسة مثل هذا الموضوع.
- 2- بناء أدوات الدراسة.
- 3- اختيار المنهج الملائم والمناسب لهذه الدراسة (المنهج الوصفي التحليلي).
- 4- معرفة الأساليب الإحصائية المناسبة لمعالجة نتائج الدراسة الحالية.
- 5- أن هذه الدراسة تأتي مؤكدة لبعض ما توصلت إليه الدراسات السابقة من نتائج، وموضحة لمدى الاختلاف مع بعضها الآخر باختلاف البيئة والمنهج.

**1-3 أهمية الدراسة:** يمكن تحديد أهمية الدراسة الحالية في الآتي:

- 1- تعتبر الجمعيات الخيرية ركيزة أساسية في العمل الاجتماعي في كل مجتمع، ولعل التزايد في عددها بالمملكة العربية السعودية دليل على ذلك.
- 2- اهتمام خطط التنمية الخمسية ومنها العاشرة الحالية بالجمعيات الخيرية وخاصة النسائية.
- 3- قيام مؤسسة الملك خالد الخيرية بالعديد من الدراسات والبحوث في مجال الجمعيات الخيرية.<sup>1</sup> (\*)

\*انظر تلك الدراسات في المراجع بالإضافة إلى الآتي:

الغريب، عبد العزيز على والعود، ناصر صالح(1431هـ/2010م): معايير الثقة لدى المتبرعين للأعمال الخيرية -دراسة استطلاعية على عينة من رجال الأعمال في الرياض وجده والدمام-، إصدارات مؤسسة الملك خالد الخيرية.  
العبيدي، ابراهيم محمد((1431هـ/2010م): جمع التبرعات للجمعيات الخيرية، إصدارات مؤسسة الملك خالد الخيرية.

4- التوجهات العلمية الحديثة بدراسة كيفية صنع القرارات وأهمية مشاركة المرأة السعودية فيها من خلال ما يمكن أن تقوم به من أدوار خلال مراحلها.

5- اهتمام الباحثة بالدراسات والبحوث في مجال الجمعيات الخيرية النسائية؛ وتخصصها الدقيق في التخطيط الاجتماعي، وبالتالي يكون موجهاً أساسياً في القيام بهذه الدراسة لمعرفة الأدوار التخطيطية التي تقوم بها عضوات مجلس الإدارة بصنع القرارات التخطيطية خلال مراحلها وما تشعر بها المستفيدات من عائد عند تلقي الخدمات الاجتماعية من تلك الجمعيات.

#### **1-4 أهداف الدراسة:** تحاول الدراسة الحالية انجاز الأهداف التالية:

**هدف علمي:** وهو تحديد دور المرأة السعودية في مراحل صنع القرارات التخطيطية بالجمعيات الخيرية النسائية بالرياض.

**هدف عملي:** وهو الوصول إلى إطار معرفي نظري وامبريقي يمكن لمتخذي القرار والمتخصصين والخبراء تحديد (أهمية مشاركة المرأة السعودية في صنع القرارات التخطيطية بالجمعيات الخيرية النسائية بالرياض - القدرات التخطيطية التي يجب توفرها في المرأة السعودية للقيام بدورها في صنع القرارات التخطيطية بالجمعيات الخيرية النسائية بالرياض - دور المرأة السعودية في مراحل صنع القرارات التخطيطية بالجمعيات الخيرية النسائية بالرياض - آليات تفعيل دور المرأة السعودية في صنع القرارات التخطيطية بالجمعيات الخيرية النسائية بالرياض).

#### **1-5 تساؤلات الدراسة:** تحاول الدراسة الحالية الإجابة على التساؤل الرئيسي التالي:

" ما الأدوار التي يمكن للمرأة السعودية القيام بها في مراحل صنع القرارات التخطيطية بالجمعيات الخيرية النسائية بالرياض؟"

وينبثق من هذا التساؤل تساؤلات فرعية كما يلي:

- 1- ما أهمية مشاركة المرأة السعودية في صنع القرارات التخطيطية بالجمعيات الخيرية النسائية بالرياض؟
- 2- ما القدرات التخطيطية التي يجب توفرها في المرأة السعودية للقيام بدورها في صنع القرارات التخطيطية بالجمعيات الخيرية النسائية بالرياض؟
- 3- أي مرحلة من مراحل صنع القرارات التخطيطية بالجمعيات الخيرية النسائية بالرياض يكون دور المرأة السعودية أكثر وضوحاً؟
- 4- ما آليات تفعيل دور المرأة السعودية في صنع القرارات التخطيطية بالجمعيات الخيرية النسائية بالرياض؟

#### 1-6 مفاهيم الدراسة:

أ- مفهوم المرأة السعودية. ب- القرار التخطيطي. ج- الجمعية الخيرية النسائية.

#### أ- المرأة السعودية:

مَرَأَةٌ: تَعْرِيفُهَا الْمَرَأَةُ. جمع: نِسَاءٌ، نِسْوَةٌ مِنْ غَيْرِ لَفْظِهَا. - الْمَرَأَةُ هِيَ نِصْفُ الْمُجْتَمَعِ: -: أَنْثَى الرَّجُلِ.

(المعجم: الغني، نقلاً عن: <http://www.almaany.com/ar/>)

المرأة من معجم المعاني العربي (ج. نساء — من غير لفظها، ذ. مرء؛ تسمى أيضا امرأة وهذه قلما تعرف بأل، أما مذكرها امرؤ فلا يعرف [بحاجة لمصدر]، وكلاهما بهمزة وصل) هي أنثى الإنسان البالغة، كما

الرجل هو ذكر الإنسان البالغ، وتستخدم الكلمة لتمييز الفرق الحيوي (البيولوجي) بين أفراد الجنسين أو للتمييز بين الدور الاجتماعي بين المرأة والرجل في الثقافات المختلفة. (

<http://ar.wikipedia.org/wiki/>

هذا ويقصد بالمرأة السعودية في الدراسة الحالية اجرائياً:

- احدى عضوات مجالس ادارة الجمعيات الخيرية النسائية بالرياض.
- لها نشاط بارز داخل الجمعيات الخيرية النسائية بالرياض.
- تساهم في صنع القرارات التخطيطية في الجمعيات الخيرية النسائية بالرياض.
- تتميز بامتلاك قدرات تخطيطية تساعد في صنع القرارات التخطيطية بالجمعيات الخيرية النسائية بالرياض.
- تشارك في تقديم الخدمات الاجتماعية للمستفيدات من برامج وأنشطة الجمعيات الخيرية النسائية بالرياض.

#### **ب- صنع القرار التخطيطي:**

القرار في الحقيقة هو عبارة عن اختيار بين مجموعة حلول مطروحة لمشكلة ما أو أزمة ما أو تسيير عمل معين ولذلك فإننا في حياتنا العملية نكاد نتخذ يومياً مجموعة من القرارات بعضها ننتبه وندرسه والبعض الآخر يخرج عشوائياً بغير دراسة. (<https://sqarra.wordpress.com/mang01/>)

كما عرف القرار بأنه "اختيار من بين مجموعة البدائل المتاحة البديل أو الحل المناسب".

(عسكر، 1987، ص:142)

وعرف التخطيط بأنه "عملية إرادية تنظم الجهود وتوظف الامكانيات سواء اقتصادية أو اجتماعية أو بيئي، وتأخذ في الاعتبار الأوضاع الديموغرافية والاجتماعية والاقتصادية والدينية، وتعتمد على الدراسات

الاحصائية والتنبؤات المستقبلية، لتحقيق ظروف أو أهداف أو أوضاع مرغوب بها". (الخریف، 1431هـ، ص:49)

وعملية اتخاذ القرار هي "تحليل وتقييم كافة المتغيرات المشتركة التي تخضع للقياس العلمي من خلال المعادلات والنظريات العلمية والأساليب الكمية والاحصائية لغرض الوصول إلى حل أو نتيجة لغرض الخروج بالتوصيات والاستنتاجات لتطبيق هذه الحلول". (بدر، 1982، ص:194، نقلاً عن شيحان، شهاب حمد، 2011، ص:9)

بينما يقصد بصنع القرار " بأنه عملية التفكير والتحليل والمفاضلة بين البدائل لتشكيل صيغة قرار معين في قضية محددة". (الشيخ، 2006، ص:8)

#### هذا ويقصد بصنع القرار التخطيطي اجرائيا في البحث الحالي ما يلي:

- عملية تقوم على الدراسة والتحليل والتنفيذ والتقييم للبرامج التي يتم تقديمها في الجمعيات الخيرية النسائية بالرياض.
- يشترك في تلك العملية وجميع مراحلها عضوات مجالس إدارات الجمعيات الخيرية النسائية بالرياض والمستفيدات من خدماتها.
- للقرار التخطيطي مقومات علمية ومهنية لاتخاذ القرار العقلاني والرشد بالجمعيات الخيرية النسائية بالرياض.
- يتميز بمجموعة من الآليات التنفيذية في تقديم الخدمات الاجتماعية بأقصى كفاءة وبأعلى جودة بأقل جهد وفي أقصر فترة زمنية معينة.

### ج-الجمعية الخيرية النسائية:

نشأ تعريف المؤسسة (الجمعية) الخيرية من قائمة للأهداف الخيرية في قانون الأعمال الخيرية عام 1601 (Charitable Uses Act 1601) (ويعرف أيضاً بالنظام الأليزابيثي) والذي فسر وتوسع إلى مجموعة كبيرة من أحكام القضاء في المفوضين للأهداف الخاصة من ضريبة الدخل الخامس. حدد (Pemsel 1891) و Lord McNaughten أربع فئات من المؤسسات الخيرية والتي يمكن استخراجها من قانون الأعمال الخيرية (Charitable Uses Act) والتي كانت تعريف مقبول من الأعمال الخيرية لقانون المؤسسات الخيرية عام 2006 (Charities Act 2006). (<http://ar.wikipedia.org/wiki/>)

ويعود نشأة الجمعيات الخيرية بالمملكة إلى عام 1384هـ حيث أقر نظام عرف باسم: (نظام الجمعيات والمؤسسات الخيرية الأهلية)، ثم صدرت لائحة الجمعيات الخيرية بقرار مجلس الوزراء عام 1410هـ، وتلاه صدور القواعد التنفيذية للائحة الجمعيات والمؤسسات الخيرية بقرار وزير العمل والشؤون الاجتماعية عام 1412هـ، والجمعيات الخيرية بالمملكة تعمل حتى اليوم في ظل هذه اللائحة والقواعد المنظمة لها.

وعلى أية حال فإن الجمعيات الخيرية تعني " هي التي تهدف إلى تقديم الخدمات الاجتماعية نقداً أو عيناً وكذلك الخدمات التعليمية أو الثقافية أو الصحية مما له علاقة بالخدمات الانسانية دون أن يكون هدفها الحصول على الربح المادي". (مركز إيفاد للدراسات والاستشارات، 1431هـ/2010م، ص:42)

وعرفت بأنها" نمطاً من أنماط التنظيم الاجتماعي يقوم بتأسيسه مجموعة من الأفراد حسب قوانين ولوائح منظمة وحسب مجموعة من الشروط التي تختلف من بلد إلى بلد، من أجل مساعدة المجتمع بشكل عام أو فئة من فئات المجتمع العام". (العبيدي، 1431هـ/2010م، ص:45)

هذا ويقصد بالجمعيات الخيرية النسائية اجرائيا في البحث الحالي ما يلي:

- أنها مؤسسة غير ربحية.
- تتبع الادارة العامة للجمعيات الخيرية بوزارة الشؤون الاجتماعية.
- تقوم على اشباع احتياجات الأسرة السعودية والمواطنات السعوديات سواء كانت تلك الاحتياجات مادية أو معنوية أو تنموية.
- تعتمد على الأسس العلمية في صنع القرارات التخطيطية ازاء الخدمات الاجتماعية التي تقدمها للمستفيدات.



### مراجع الفصل الأول

- 1- الدامغ، سامي بن عبد العزيز (1431هـ / 2010م): الدليل الإجرائي لتأسيس وعمل الجمعيات الخيرية، مؤسسة الملك خالد الخيرية.
- 2- وزارة الشؤون الاجتماعية(1431هـ/2010م): لائحة الجمعيات والمؤسسات الخيرية، وكالة التنمية الاجتماعية، الادارة العامة للجمعيات والمؤسسات الخيرية.
- 3- العبيدي، ابراهيم بن محمد(1431هـ/2010م): جمع التبرعات للجمعيات الخيرية، مؤسسة الملك خالد الخيرية.
- 4- الغريب، عبد العزيز على والعود، ناصر صالح(1431هـ/2010م): معايير الثقة لدى المتبرعين للأعمال الخيرية -دراسة استطلاعية على عينة من رجال الأعمال في الرياض وجده والدمام-، اصدارات مؤسسة الملك خالد الخيرية.
- 5- مركز إيفاد للدراسات والاستشارات(1435هـ/2014م): تصنيف الجمعيات الخيرية في المملكة العربية السعودية، مؤسسة الملك خالد الخيرية.
- 6- آل الشيخ، نوف بنت ابراهيم (2013): واقع تحديات الدور القيادي للمرأة السعودية في مؤسسات التعليم العالي، المؤتمر العلمي السادس والعشرون لكلية الخدمة الاجتماعية الجزء الرابع عشر، كلية الخدمة الاجتماعية، جامعة حلوان.
- 7- ميسون بنت على الفايز(2011): الموارد البشرية النسائية السعودية نحو إطار استراتيجي لرؤية مستقبلية للتمكين، مجلة دراسات في الخدمة الاجتماعية والعلوم الانسانية -كلية الخدمة الاجتماعية - جامعة حلوان العدد الحادي والثلاثون الجزء الثاني.
- 8- Baran, Hasmig (2012) ; **The Role of Ethnic Culture in Work-Family Balance among Armenian Women in Leadership Positions in Higher Education**, ProQuest LLC, Ed.D. Dissertation, University of Southern California.

- 9- السدحان، عبد الله بن ناصر (1432هـ/2011م): نحو تفعيل أكبر لجهود الجمعيات النسائية الخيرية في تنمية المرأة السعودية، ورقة عمل مقدمة إلى الملتقى الذي نظمه مركز آسية للاستشارات التربوية والتعميمية بعنوان المرأة السعودية والتنمية الوطنية... إنجاز وطموح.
- 10- العبد الكريم، حصة يوسف (2007): تفعيل عملية التبادل بين الجمعيات الخيرية النسائية بمدينة الرياض، مجلة دراسات في الخدمة الاجتماعية والعلوم الانسانية، العدد 23، الجزء الثالث، القاهرة، كلية الخدمة الاجتماعية جامعة حلوان.
- 11- الناجم، مجيدة محمد (2009): تصنيف الجمعيات الخيرية في المملكة العربية السعودية-دراسة مطبقة على منطقة مكة المكرمة-، بحث منشور بمجلة دراسات في الخدمة الاجتماعية، كلية الخدمة الاجتماعية، جامعة حلوان، مصر.
- 12- الجمال، امل عبد المرزقي (2009): اولويات العمل الاجتماعي في برامج الجمعيات النسائية لتحديث دور المرأة في التنمية، رسالة دكتوراه غير منشورة، كلية الخدمة الاجتماعية، جامعة حلوان.
- 13- العربي، أحمد عبادة(2008): مواقع الجمعيات الخيرية الخليجية على الإنترنت-دراسة تقييمية-، بحثٌ مقدّمٌ إلى «مؤتمر العمل الخيري الخليجي الثالث» دائرة الشؤون الإسلامية والعمل الخيري بدبي.
- 14- بركات، وجدي محمد (2005): تفعيل الجمعيات الخيرية التطوعية في ضوء سياسات الإصلاح الاجتماعي بالمجتمع العربي المعاصر، بحث منشور في المؤتمر العلمي الثامن عشر.
- 15- الفضلي، داهي(2004): المنظمات الأهلية والدور الاجتماعي حالة المنظمات الخيرية الدعوية والأمن الاجتماعي، جمعية العون المباشر -لجنة مسلمي إفريقيا - الكويت، في <http://www.humanitarianibh.net/reports/dahi.htm>
- 16- غز، هناء محمد أحمد (2003) : دور الجمعيات الأهلية في تمكين المرأة المعيلة في الحصول على الخدمات الاجتماعية في المجتمعات العشوائية، بحث منشور بمجلة القاهرة، العدد الرابع عشر، المعهد العالي للخدمة الاجتماعية.
- 17- عماشة، انتصار حسن(2002): معوقات أداء الجمعيات الخيرية النسائية في المملكة العربية السعودية، رسالة ماجستير غير منشورة، جامعة الملك عبد العزيز.
- 18- Leimer, Christina, (2012); **Organizing for Evidence-Based Decision Making and Improvement**, Change: The Magazine of Higher Learning, v. 44, n. 4.
- 19- ابو الحسن، ابراهيم محمد (2011): ثقافة المجتمع المدني كمتغير في لامركزية التخطيط وعلاقتها بصنع القرار، المؤتمر العلمي للخدمة الاجتماعية الرابع والعشرون الجزء الخامس.

- 20- Murtagh, Niamh; Lopes, Paulo N.; Lyons, Evanthia(2011); **Decision Making in Voluntary Career Change: An Other-than-Rational Perspective**, Career Development Quarterly, v.59, n.3.
- 21- الفحل، طارق إسماعيل محمد (2011): تحليل القدرات التخطيطية للأندية النسائية، مجلة دراسات في الخدمة الاجتماعية والعلوم الإنسانية، العدد الثلاثون، الجزء التاسع، كلية الخدمة الاجتماعية، جامعة حلوان.
- 22- حسن، فوزي محمد حسنى (2011): لا مركزية التخطيط وتأثيرها على اتخاذ القرار بالمجالس الشعبية المحلية "دراسة مطبقة على أعضاء المجلس المحلى الشعبي بمحافظة الأقصر"، مجلة دراسات في الخدمة الاجتماعية والعلوم الإنسانية، العدد الثلاثون، الجزء الثامن، كلية الخدمة الاجتماعية، جامعة حلوان.
- 23- Whitmarsh, Lona; Brown et al., (2007); Choices and Challenges: A Qualitative Exploration of Professional Women's Career Patterns, Career Development Quarterly, v55 n3 p225-236.
- 24- الحميضي، عبد العزيز بن محمد (2007): عملية صنع القرارات وعلاقتها بالرضا الوظيفي، رسالة ماجستير غير منشورة، بكلية الدراسات العليا، جامعة نايف للعلوم الأمنية.
- 25- حمزة، احمد ابراهيم (2005): واقع عملية صنع القرار في منظمات المجتمع المدني كمؤشر للإصلاح الاجتماعي (جمعية الهلال الأحمر المصري نموذجا)، المؤتمر العلمي الثامن عشر - المجلد الخامس، كلية الخدمة الاجتماعية، جامعة حلوان.
- 26- <http://www.almaany.com/ar>
- 27- <http://ar.wikipedia.org/wiki/>
- 28- <https://sqarra.wordpress.com/mang01/>
- 29- عسكر، سمير أحمد(1987م): أصول الإدارة، ط2، الإمارات العربية، دار القلم.
- 30- شيحان، شهاب حمد(2011): أثر المعلومات في عملية اتخاذ القرار: دراسة تخطيطية في مديرية بلدية الرمادي، مجلة جامعة الانبار للعلوم الاقتصادية والادارية، المجلد 4، العدد 7.
- 31- الشيخ، عارف عبد المحسن(2006م): مفاهيم الإبداع الإداري ودوره في اتخاذ القرارات، عرض تقديمي، نقلاً عن قناديلي، جواهر احمد(1430هـ): اتخاذ القرارات في مؤسسات التعليم العام، كلية التربية، قسم إدارة تربوية وتخطيط، جامعة أم القرى.
- 32- الخريف، رشود محمد(1431هـ/2010م): معجم المصطلحات السكانية والتنمية، مؤسسة الملك خالد الخيرية.
- 33- مركز إيفاد للدراسات والاستشارات(1431هـ/2010م): تصنيف الجمعيات الخيرية في المملكة العربية السعودية، مؤسسة الملك خالد الخيرية.
- 34- العبيدي، ابراهيم بن محمد: مرجع سبق ذكره.

## الفصل الثاني

### الإطار النظري للدراسة

#### ” المرأة السعودية وصنع القرارات التخطيطية بالجمعيات الخيرية النسائية ”

- أهمية مشاركة المرأة السعودية في صنع القرارات التخطيطية.
- القدرات التخطيطية للمرأة السعودية بالجمعيات الخيرية النسائية.
- مراحل صنع القرارات التخطيطية بالجمعيات الخيرية النسائية.
- نظرية صنع القرار وتطبيقها على الجمعيات الخيرية

## 1-2 أهمية مشاركة المرأة السعودية في صنع القرارات التخطيطية:

تمثل نسبة النساء بالنسبة للذكور بالمملكة العربية السعودية ما يقارب 50 %، حيث كان عدد الذكور 10.398.993 بينما عدد الاناث 10.303.543. (مصلحة الاحصاءات العامة والمعلومات بالمملكة العربية السعودية لعام 1435هـ/2014م)

ورغم حداثة مفهوم المشاركة النسائية، وارتباطه بتطورات حديثة في الحركة الاجتماعية بصورة عامة، والحركة النسائية بصفة خاصة، فان ثمة أشكالاً من المشاركة التقليدية للنساء، وبصفة خاصة في مجتمعنا العربي لا ينبغي تجاهلها، فالمشاركة لها أهميتها ودلالاتها بالنسبة للمرأة وقضاياها من حيث كونها آلية أساسية لتنمية الذات (المرأة ذاتها) وتنمية الموضوع (المجتمع والواقع الاجتماعي) وهما بعدان يرتبطان ارتباطاً جديلاً، فالذات أو الشخصية المتفتحة، القوية والمزدهرة والفاعلة هي القادرة على تحقيق النمو الاجتماعي والاقتصادي والسياسي، كما أن النمو الاجتماعي بدوره يمكن أن يقاس بمدى الفرص التي

يتيحها لتحقيق مشاركة القطاعات المختلفة وتفتحها وازدهارها وفعاليتها.(الكواري، 2004،

<http://www.ayamm.org/arabic/Marsad/marsad%201.htm>

ويتمثل النشاط الأهلي للنساء في أنماط متعددة من أقدمها وأكثرها شيوعاً الجمعيات الخيرية النسائية، وهي الجمعيات التي ترتبط بالفلسفة التقليدية للبر والإحسان وتحاول بالتالي ترميم وإصلاح العيوب ومعالجة المشكلات وهي أكثر أصناف الجمعيات رواجاً وعراقاً. هي تارة جمعيات خيرية "مختلطة" تساهم فيها نساء، وتارة أخرى جمعيات خيرية نسائية صرفه لا تعمل فيها إلا نساء. (عابد، 2006، ص:9)

هذا ويمكن تحديد وسائل تعزيز مشاركة المرأة السعودية في صنع القرارات التخطيطية بالجمعيات الخيرية النسائية فيما يلي:

- 1- توفير الوقت الكافي واللازم للإشراف والإدارة على الأعمال والمشروعات ومتابعة طرق الأداء بها وتنسيق خدماتها.
- 2- القدرة على الإبداع والابتكار في مجال العمل الخيري وتحقيق القدرة المالية للمؤسسات الخيرية عن طريق بلورة أفكاره لبرامج ومشروعات استثمارية خاصة بالنسبة للمنظمات النسائية المتلقية لهذه المساعدات مما يساعد على تطوير الموارد الذاتية أو المساعدات المقدمة من مصادر خارجية.
- 3- تعزيز أواصر الروابط بين الجمعيات النسائية العربية والهيئات المانحة في كل دولة عربية بطريقة تؤدي إلى تفعيل الشراكة بينهما لتنفيذ البرامج التنموية الرامية إلى النهوض بالمرأة في القطاعات الريفية والحضرية.

4-تتشيط وتشكيل اللجان النسائية في النقابات والرابطات المهنية وربطها بالمؤسسات المانحة وذلك عن طريق ايجاد فرص عمل للمرأة في هذه المؤسسات ولدعم برامج المرأة المقدمة من قبل هذه اللجان بمساعد الجهات المانحة وتقديم الخدمات الانسانية للعاطلات عن العمل.

وتتميز مشاركة المرأة السعودية في صنع القرارات التخطيطية بالجمعيات الخيرية النسائية في الآتي:

□ تحسين نوعية القرار، وجعل القرار المتخذ أكثر ثباتاً وقبولاً لدى العاملين، فيعملون على تنفيذه بحماس شديد ورغبة.

□ تحقيق الثقة المتبادلة بين المدير وأفراد التنظيم من ناحية، وبين التنظيم والجمهور الذي يتعامل معه من ناحية أخرى.

□ تنمية القيادات الإدارية في المستويات الدنيا من التنظيم، وتزيد من إحساسهم بالمسئولية وتفهمهم لأهداف التنظيم، وتجعلهم أكثر استعداداً لتقبل علاج المشكلات وتنفيذ القرارات التي اشتركوا في صنعها.

□ رفع الروح المعنوية لأفراد التنظيم وإشباع حاجة الاحترام وتأكيد الذات. (قناديلي، 1430هـ، ص:8)

## 2-2 القدرات التخطيطية للمرأة السعودية بالجمعيات الخيرية النسائية:

تهدف القدرات التخطيطية بصفة عامة توفير مستويات مرضية ذات اشباع للخدمات التي يتم تقديمها في حدود التكلفة لهذه الخدمات. ( Rich & Hill, 2013, p: 1 )

ولذا يمكن ايجاز تلك القدرات التخطيطية للمرأة السعودية بالجمعيات الخيرية النسائية فيما يلي:

أ-القدرة على تدعيم المشاركة المجتمعية بين الجمعية ومنظمات المجتمع المدني: وتتم من خلال:

1- الوعي بالحقوق الإنسانية مع الإحساس بالمسئولية الاجتماعية.

- 2- الإيمان بقيمة الإنصاف الاجتماعي والمشاركة الديمقراطية في اتخاذ القرار مع الحكومة.
- 3- فهم الفروق الثقافية والإمام الكافي بالتعددية وفلسفة التسامح معها.
- 4- تطوير روح الرعاية والعناية.
- 5- تعزيز الروح التعاونية.
- 6- تشجيع روح المغامرة والقيام بمشروعات جديدة.
- 7- رعاية الابتكار والحث على تقييمه واستشعار بذوره.
- 8- تفتح العقل وتهينته للتغيير.
- 9- تأصيل الإحساس بالالتزام نحو حماية البيئة والتنمية المستمرة. (العلي، 2002، ص: 71)

#### ب- القدرة على التنسيق:

بما أن التنسيق من مفاهيمه أنه يعمل على تحقيق العمل الجماعي وتحقيق وحدة العمل والتصرف في اتجاه هدف محدد ومتفق عليه. ويتوقف على حسن التنسيق إنجاز الأهداف بأعلى درجة من الفعالية، وذلك بأعلى درجة من الكفاية وبأقل تكلفة ممكنة.

فإن القدرة على التنسيق لدى المرأة السعودية بالجمعيات الخيرية النسائية يمكن أن يسهم في الآتي:

1. منع التعارض في الاختصاصات.
2. منع الازدواج في الأنشطة الإدارية.
3. منع المنافسة، فقد تتنافس الجمعيات الخيرية في الحصول على المصدر اللازم لها " مواد أولية أو عنصرا بشريا " فيعمل التنسيق في هذه الحالة على التوفيق بين احتياجات هذه المنظمات وتحديد أوليات

الحصول عليها. (<http://www.bayt.com/ar/specialties/q/>)



## ج- القدرة على التخطيط المالي:

تسهم هذه القدرة في:

1. تحديد حجم الاموال التي سوف يحتاج إليها المشروع لتنفيذ الخطط والبرامج التشغيلية المختلفة بالجمعية الخيرية النسائية.
2. تحديد حجم الأموال التي يمكن الحصول عليها من داخل المشروع وخارجه بالجمعية الخيرية النسائية.
3. تحديد أفضل مصادر التمويل التي يمكن الاعتماد عليها عند الحاجة وتجنب اللجوء المفاجئ لمصادر الأموال وما ينتج عن ذلك من تكلفة مرتفعة تؤدي إلى إضعاف المركز المالي للجمعية الخيرية النسائية.
4. تحديد أفضل الوسائل لاستخدام الأموال المتوفرة في الجمعية الخيرية النسائية.
5. التعرف على التأثير الناتج عن قرارات الاستثمار والتمويل والعائد التي تتخذها الجمعية الخيرية النسائية.
6. التعرف على المشاكل والعقبات التي يمكن أن تعترض المشروع بالجمعية الخيرية النسائية.
7. وضع نظام سليم للرقابة يمكن من خلاله مراقبة العمليات الفعلية مع الخطط المرسومة وبالتالي وبواسطة تقارير الأداء يمكن اكتشاف الانحرافات غير الطارئة والبحث عن اسبابها والعمل على تصحيحها هذا إن كان الخطأ في التنفيذ أما إذ تبين أن الخطأ من الخطة الموضوعة بالجمعية الخيرية النسائية. (كراجه، 1991، ص:232)

## د- القدرة على تحديد الأولويات:

وتعتبر هذه القدرة المخزون الابتكاري لعملية حل المشكلات، حيث أنها تختص بإفراز عدد من الأفكار مما يؤدي إلى تعظيم احتمالات الوصول إلى الحل، ونشير هنا الى اهمية مشاركة عضوات مجالس إدارة الجمعيات الخيرية والمستفيدات في هذا المجال.

ويتوقف عدد الحلول البديلة ونوعها لتحديد الأولويات على عدة عوامل منها:

وضع المنظمة، والسياسات التي تطبقها، وإمكانياتها المادية، والوقت المتاح أمام متخذ القرار، واتجاهات المدير . متخذ القرار . وقدرته على التفكير المنطقي والمبدع، الذي يعتمد على التفكير الابتكاري الذي يركز على التصور والتوقع وخلفه الأفكار مما يساعد على تصنيف البدائل المتواترة وترتيبها والتوصل إلى عدد محدود منها}.

وذلك وفقاً لمعايير واعتبارات وأهم هذه المعايير:

- تحقيق البديل للهدف أو الأهداف المحددة، فيفضل البديل الذي يحقق لهم الأهداف أو أكثرها مساهمة في تحقيقها.

- اتفاق البديل مع أهمية المنظمة وأهدافها وقيمها ونظمها وإجراءاتها.

- قبول أفراد المنظمة للحل البديل واستعدادهم لتنفيذه.

- درجة تأثير البديل على العلاقات الإنسانية والمعاملات الناجحة بين أفراد التنظيم.

- درجة السرعة المطلوبة في الحل البديل، والموعود الذي يراد الحصول فيه على النتائج المطلوبة.

- مدى ملائمة كل بديل مع العوامل البيئية الخارجية للمنظمة مثل العادات والتقاليد.

- القيم وأنماط السلوك والأنماط الاستهلاكية وما يمكن أن تغرزه هذه البيئة من عوامل مساعدة أو معوقة لكل بديل.

- المعلومات المتاحة عن الظروف البيئية المحيطة.

**هـ- القدرة على التنفيذ:**

وترتبط هذه القدرة التخطيطية على وجود خطة تنفيذية تفصيلية لتنفيذ دقائق العمل بفاعلية، لذا لا بد من اختيار الوقت المناسب لإعلان القرار حتى يؤدي القرار أحسن النتائج.

وتعتمد القدرة على التنفيذ على المعلومات المرتدة عن التنفيذ في الجوانب التالية؟

هل يتم ما تم التخطيط له بالكيف المطلوب في التوقيتات المتوقعة؟

هل تم تطبيق مقاييس العمل بأسلوب سليم؟

هل تم خفض تكاليف تنفيذ المهام؟

هل تم رفع مستوى الروح المعنوية؟

و- القدرة على المتابعة:

وهذه القدرة تنمي لدى عضوات مجالس إدارة الجمعيات الخيرية القدرة على تحري الدقة والواقعية في التحليل أثناء عملية التنفيذ مما يساعد على اكتشاف مواقع القصور ومعرفة أسبابها واقتراح سبل علاجها، بالإضافة إلى تنمية روح المسؤولية لدى والمستفيدات وحثهن على المشاركة في اتخاذ القرار.

ز- القدرة على التقييم:

ويستفاد من توفر هذه القدرة التأكد من أن القرار قد حقق الأهداف المطلوبة ومعالجة النواحي السلبية التي قد تنشأ عند التطبيق وقد يستدعى الامر تكرار الخطوات السابقة حتى نصل الى النتيجة المطلوبة.

وتمتد القدرة على التقييم لتشمل الجوانب التالية:

1- درجة تحقيق أهداف الجمعية الخيرية النسائية.

2- الوصول إلى رؤية شاملة لتقييم البديل؛ في حالة وجود مراجعة منتظمة. ( آسيا، وآخرون، 2009، ص

ص: 6-8)

## 2-3 مراحل صنع القرارات التخطيطية بالجمعيات الخيرية النسائية:

يمكن تناول مراحل صنع القرارات التخطيطية بالجمعيات الخيرية النسائية كالتالي:

### **المرحلة الأولى: تحديد المشكلة:**

ومن الأمور المهمة التي ينبغي على المدير إدراكها وهو بصدد التعرف على المشكلة الأساسية وأبعادها، هي تحديده لطبيعة الموقف الذي خلق المشكلة، ودرجة أهمية المشكلة، وعدم الخلط بين أعراضها وأسبابها، والوقت الملائم للتصدي لحلها واتخاذ القرار الفعال والمناسب بشأنها.

### **المرحلة الثانية: تحديد البدائل المتاحة:**

ويتوقف عدد الحلول البديلة ونوعها على عدة عوامل منها: وضع المنظمة، والسياسات التي تطبقها، والفلسفة التي تلتزم بها، وإمكانياتها المادية، والوقت المتاح أمام متخذ القرار، واتجاهات المدير. متخذ القرار. وقدرته على التفكير المنطقي والمبدع، الذي يعتمد على التفكير الابتكاري.

### **المرحلة الثالثة: تقييم البدائل:**

وذلك بالعمل على إيجاد عدة حلول وطرق بديلة ممكنة للمشكلة الت يتم تحديدها والحصول على المعلومات الكافية المتعلقة بها. والمشكلة التي لا يوجد لها إلا حل واحد لا يمكن اعتبارها مشكلة. وبما أننا نتحدث عن القرارات التخطيطية على وجه الخصوص، فإن لكل مشكلة في هذا المجال أكثر من حل لذا فإن وجهات النظر تختلف ويكون لكل حل مؤيدوه أو رافضوه من المعلمين أو الطلاب أو الأهل.

### **المرحلة الرابعة: صنع القرار:**

وتتم عملية صنع القرار من حيث المفاضلة بين البدائل المتاحة واختيار البديل الأنسب وفقا لمعايير واعتبارات موضوعية يستند إليها المدير في عملية الاختيار، وأهم هذه المعايير هي كالتالي:

□ تحقيق البديل للهدف أو الأهداف المحددة، فيفضل البديل الذي يحقق أهم الأهداف أو أكثرها إسهاما في تحقيقها.

□ اتفاق البديل مع أهمية المنظمة وأهدافها وقيمها ونظمها وإجراءاتها.

□ قبول أفراد المنظمة للحل البديل و استعدادهم لتنفيذه.

□ درجة تأثير الحل البديل على العلاقات الإنسانية والمعاملات الناجحة بين أفراد التنظيم.

□ درجة السرعة المطلوبة في الحل البديل والموعود الذي يراد الحصول فيه على النتائج المطلوبة.

□ مدى ملائمة كل بديل مع العوامل البيئية الخارجية للمنظمة مثل العادات والتقاليد والقيم وأنماط السلوك.

□ المعلومات المتاحة عن الظروف البيئية المحيطة ومدى مساعدتها لتنفيذ البديل ونجاحه أو تعطيلها له وتعويق نتائجه.

□ كفاءة البديل، والعائد الذي سيحققه إتباع البديل المخترار ودرجة سهولة أو صعوبة تنفيذه، والموارد والإمكانات المطلوبة لتنفيذه.

#### المرحلة الخامسة: تقييم النتائج:

يجب على متخذ القرار اختيار الوقت المناسب لإعلانه، حتى يؤدي القرار إلى أحسن النتائج. وعندما يطبق القرار وتظهر نتائجه، يقوم المدير بتقويم هذه النتائج ليرى درجة فعاليتها، ومقدار نجاح القرار في تحقيق الهدف الذي اتخذ من أجله. وعملية متابعة تنفيذ القرار تمتاز بما يلي:

□ أنها تنمي لدى متخذي القرارات أو مساعديهم القدرة على تحري الدقة و الواقعية في التحليل أثناء عملية التنفيذ مما يساعد على اكتشاف مواقع القصور و معرفة أسبابها و اقتراح أسباب علاجها.

□ أنها تساعد على تنمية روح المسؤولية لدى المرؤوسين و حثهم على المشاركة في اتخاذ القرار. (آسيا وآخرون، 2009، ص:8 وقناديلي، 1430هـ، ص ص:4-7)

## 2-4 نظرية صنع القرار وتطبيقها على الجمعيات الخيرية النسائية:

يمكن إيجاز نظرية صنع القرار فيما يلي:

أ - ماهية النظرية: تهتم نظرية اتخاذ القرارات في خصائص القرار والمفاهيم اللصيقة به وتصنيفها ودراسة مراحل ومواقف ومعايير وأساليب تحليل المشكلات وقواعد وآليات صنع واتخاذ القرارات وسبل تنفيذها ومراجعتها ومراقبة تنفيذها. (آسيا وآخرون، 2009، ص: 2)

وتقوم هذه النظرية على أساس أن الإدارة نوع من السلوك يوجد به كافة التنظيمات الإنسانية أو البشرية وهي عملية التوجيه والسيطرة على النشاط في التنظيم الاجتماعي ووظيفة الإدارة هي تنمية وتنظيم عملية اتخاذ القرارات بطريقة وبدرجة كفاءة عالية. (الخوaja، 2004، ص:42)

ب- مفاهيم النظرية: يركز صنع القرار على المفاهيم التالية:

1- عملية صنع القرار: "عملية اتخاذ القرار تحتاج الى امكانيات قيادية ادارية عالية ذات توجهات استراتيجية مبينه على قاعدة معلوماتية تكون انطلاقا لبناء قرار سليم". ( الغالي وادريس، 2007، ص:139).

كما يعرف صنع القرار بأنه "الاختيار بين مجموعة من البدائل لمواجهة موقف معين أو حل مشكلة محددة وتعتبر من الوظائف الأساسية للمدير على جميع المستويات الادارية ومن أكثر المسؤوليات تعقيداً على الادارة العليا وتخف حدة تعقيدها كلما نزلنا في الهرم الاداري إذ أن الادارة المتوسطة تمارس اتخاذ القرارات بسبل أقل تعقيداً نتيجة لصدور الانظمة والتعليمات الاساسية لتنفيذ القرار وتصبح روتينية لدى

الإدارة التنفيذية نتيجة لصدور اللوائح والتفسيرات والسياسات والاجراءات.  
(ويكيبيديا <http://ar.wikipedia.org/wiki>)

2-القرار الإداري: هو " اختيار أحسن البدائل بعد دراسة النتائج المتوقعة من كل بديل في تحقيق الأهداف المطلوبة ".

ويعرف كذلك بأنه " اختيار انسب وليس أمثل للبدائل المتاحة أمام القرار لإنجاز الهدف أو الأهداف الموجودة أو حل المشكلة التي تنتظر الحل المناسب".

كما عرف بأنه" ذلك التصرف الشعوري الذي يرمي إلى اختيار أو استعمال أحسن وسيلة للوصول إلى غايتها أو استخدامها لتحقيق هدف ما".(بالعجوز، 2008 ،ص:101)

ج-بعض العلماء المساهمين في تكوين نظرية اتخاذ القرار وتطبيقاتها على الجمعيات الخيرية النسائية  
بالرياض:

□ جراهام آيسون: من مواليد 23-مارس 1940 وهو باحث سياسي أمريكي ، واشتهر في نهاية الستينيات وبداية السبعينيات لدراسته البيروقراطية وصناعة القرار خصوصاً أوقات الأزمات ، وهو منذ السبعينات رائد من رواد تحليل السياسية الخارجية في الولايات المتحدة الأمريكية ، مع اهتمام خاص بالأسلحة النووية والإرهاب.

□ريتشارد سنايدر: وهو أستاذ العلوم السياسية بجامعة براون، وهو مؤلف كتاب السياسة النيوليبرالية ، ومثله مثل زميله آيسون اهتم بصناعة القرار ونماذجه؛ وكذلك القرارات أثناء الأزمات.

ويبني سنايدر نموذج الخاص بعملية صناعة القرار على مسلمة أولية مفادها، أن أفضل وسيلة لاستيعاب التوجهات العامة للجمعيات الخيرية النسائية وعوامل التأثير في سلوكية الجمعية تكمن في

التحليل على مستوى منطقة الرياض، وبالتالي فإن الإطار النظري للنموذج يركز على فكرة دراسة مسار التفاعل الذي يبدأ من الفعل الصادر عن الدولة ويقابله رد فعل من المحيط الخارجي الذي يأخذ الأشكال ذاتها التي يأخذها الفعل الأول فيشكل بذلك تفاعلاً، وعندئذ تكرر مثل هذه العملية سيؤدي إلى تكون أنماط معينة من التفاعل التي عليها اسم نموذج صناعة القرار .

ويصاغ ريتشارد سنايدر نموذجه من خلال وحدات التحليل التالية:

المحيط الخارجي: ويشمل كل العوامل الخارجية المؤثرة في عملية صناعة القرار، والتي يمكن تحديدها في المحيط المادي الجغرافي، من المناطق المختلفة بالمملكة والمجتمعات والثقافات.

المحيط الداخلي: ويشمل كل العوامل والعناصر المكونة للبيئة الداخلية والتي تؤثر بشكل مباشر أو غير مباشر في عملية صناعة القرار، والتي يمكن تحديدها في (السياسات الداخلية للجمعية الخيرية، الرأي العام، الموقع الجغرافي للجمعية، طريقة تنظيم المجتمع وأدائه لوظائفه، جماعات الضغط).

البنية الاجتماعية والسلوكية: وتشمل هذه الوحدة نظام القيم السائد في المجتمع، والسمات السيكولوجية والسوسيولوجية التي يتميز بها المجتمع، ونمط التفكير لدى أفراد المجتمع، والقضايا ذات الأبعاد الحساسة والمرتبطة بالجوانب الدينية أو العادات.

صناع القرار وعملية صنع القرار: وتتمثل في: (مجال الصلاحيات، الاتصالات والمعلومات، نظام الحوافز الشخصية، دوافع وخصائص صانع القرار وقد حدد ريتشارد شكلين من الدوافع وهي " من أجل " و " بسبب كذا"، الفعل).

نموذج الفعل العقلاني: يفسر هذا النموذج عملية صناعة القرار من خلال تحليل عقلائي لأهداف الجمعية الخيرية النسائية لمنطقة جغرافية ما، على اعتبار أن أي منطقة تقوم بالتدقيق في وضع أهدافها وحساب



تكاليفها والأرباح التي تجنيها من كل قرار تتخذه بشأن قضية معينة أو تحقيق هدف ما، فالوحدة الأساسية في التحليل في هذا النموذج هو عقلانية سلوك الجمعية الخيرية في العلاقات الاجتماعية.

ويقوم هذا النموذج على العناصر التالية:

□ القضية التي يفترض معالجتها غنما هي نتاج سلوك الجمعيات الخيرية.

□ سلوك الجمعية هو اختيار يتم مرة وحدة وليس عدة اختيارات متسلسلة.

□ السلوك هو اختيار عقلائي وذلك للاعتبارات التالية (ترتيب في الأهداف، وجود خيارات، المخرجات، الاختيار).

□ نموذج العملية التنظيمية: وفقاً لهذا النموذج، عملية صناعة القرار هي نتاج من أطر نظمية مختلفة ، أي أنه هناك تفاعل بين مختلف مستويات البيروقراطية في صناعة القرار ، كالتنافس بين الجمعيات الخيرية حول قضية معينة في العلاقات الاجتماعية. وبذلك فإن اللاعب الأساسي في هذا النموذج ليس هو الدولة وإنما هو شبكة الدوائر والإدارات المترابطة وعلى رأسها القيادة العليا في الإداري بتلك الجمعيات.

## مراجع الفصل الثاني

- 1- مصلحة الاحصاءات العامة والمعلومات بالمملكة العربية السعودية لعام 1435هـ/2014م.
- 2- الكواري، عائشة(2004): دور المرأة في الهيئات (المانحة والمستفيدة)، في <http://www.ayamm.org/arabic/Marsad/marsad%201.htm>
- 3- عابد، سناء (2006): المرأة والعمل التطوعي، في <http://www.google.com.sa/>
- 4- Rich, Joe & Hill, Jone (2013); **How to Do Capacity Planning**, Team Quest Corporation.

- 5- قناديلي، جواهر احمد(1430هـ): اتخاذ القرارات في مؤسسات التعليم العام، كلية التربية، قسم إدارة تربية وتخطيط، جامعة أم القرى.
- 6- للاستزادة انظر:
- أ- آسيا، خنشول إيمان وآخرون(2009): النماذج والطرق الكمية في صنع واتخاذ القرار تطبيق شجرة القرار كنموذج، جامعة 20 أوأ 1955، سكيكة.
- ب-قناديلي، جواهر احمد: مرجع سبق ذكره.
- 7- العلي، احمد عبدا لله (2002): العولمة والتربية، القاهرة، دار الكتاب الحديث.
- 8- كراجه، عبد الحليم(1991): الإدارة المالية بين النظرية والتطبيق، أريد، دار الأمل.
- 9- آسيا، خنشول إيمان وآخرون: مرجع سبق ذكره.
- 10- المرجع السابق.
- 11- الخواجا، عبد الفتاح (2004). تطوير الإدارة المدرسية، عمان، دار الثقافة.
- 12- الغالبي، طاهر محسن وادريس، وائل محمد صبحي (2007): الادارة الاستراتيجية منظور منهجي متكامل، عمان، دار وائل للنشر.
- 13- بالعجوز، حسين (2008): نظرية القرار، الاسكندرية، مؤسسة شباب الجامعة.
- 14- ناصوري، أحمد (2005): دراسة تحليلية لعملية صنع القرار السياسي، المجلد 21، العدد الأول، مجلة جامعة دمشق للعلوم الاقتصادية والقانونية.

## **الفصل الثالث**

### **الإجراءات المنهجية للدراسة**

- نوع الدراسة.
- منهج الدراسة.
- مجتمع وعينة الدراسة.
- أدوات الدراسة.
- أساليب المعالجة الإحصائية.

#### أولاً: نوع الدراسة:

تعتبر هذه الدراسة وصفية تحليلية حيث أنها تركز على تقرير خصائص ظاهرة معينة أو موقف تغلب عليه صفة التحديد، وتعتمد على جمع الحقائق وتفسيرها وذلك لاستخلاص دلالتها ومن ثم يصل إلى

إصدار تعميمات بشأن الموقف أو الظاهرة التي يقوم الباحث بدراستها ويعمل على استكشاف حقائقها. (عبد  
الباسط، 1998، ص ص: 198-199)

### **ثانياً: منهج الدراسة:**

اعتمدت الدراسة الحالية على منهج المسح الاجتماعي الشامل لعضوات مجالس إدارات الجمعيات  
الخيرية النسائية بالرياض، وبالعينة العشوائية البسيطة للمستفيدات من خدمات تلك الجمعيات، باعتبار أنه  
من أنسب المناهج للدراسات الوصفية التحليلية، وذلك لأنه ينصب على الوقت الحاضر ويتناول أشياء  
موجودة بالفعل وليست ماضية، فضلاً عن كشفه للأوضاع القائمة في الممارسة من أجل النهوض بها  
ووضع توصيات أو برامج للتطوير والتحديث. (السروجي، 2002، ص: 208، وحسن، 1990، ص: 222، وعبد العال، 1993، ص:  
289، وعويس، 2005، ص: 170)

### **ثالثاً: مجتمع وعينة الدراسة:** تحددت حدود هذه الدراسة في الآتي:

#### **أ- الحدود البشرية:**

تكون مجتمع الدراسة الحالية من (71) عضو من عضوات مجالس إدارات الجمعيات الخيرية النسائية  
 بالرياض تم أخذهم عن طريق المسح الاجتماعي الشامل، و(1120) مستفيدة؛ لتصل إلى (280)  
مستفيدة تقريباً عن طريق سحب عينة عشوائية بسيطة تراوحت نسبتها بين (24-25 %) ، ولكن تم  
جمع البيانات من (153) مستفيدة من خدمات تلك الجمعيات - وسوف يتم ذكر عدم استطاعة  
الباحثين من التطبيق على الـ (280) مفردة في جزء صعوبات الدراسة في الفصل الخامس - وقد تم  
سحب مجتمع الدراسة؛ ممثلة من كل جمعية وفقاً للجداول الإحصائية في اختيار عينة الدراسة المتاحة  
بأدبيات علم الإحصاء الوصفي والتحليلي، وذلك من خلال الإجراءات التالية:

1- تحديد المستفيدات اللاتي لديهن استعداد للمشاركة في جمع هذه البيانات.

- 2- تحديد المستفيدات المنتظمات في الاشتراك في برامج وأنشطة الجمعيات الخيرية النسائية بالرياض.  
3- ألا تقل استفادتهم من تلك البرامج والأنشطة عن عام.

#### ب- الحد المكاني:

الجمعيات الخيرية النسائية بالرياض.

#### ج - الحد الزمني:

واستغرقت فترة جمع البيانات وتحليلها وتفسير نتائجها ما يقدر تقريباً بحوالي أربعة أشهر .

#### رابعاً: أدوات الدراسة:

اعتمدت الباحثتان على أداتين في جمع بيانات الدراسة الحالية وهما (استمارة مقابلة شبه مقننة طبقت على عضوات مجالس إدارات الجمعيات الخيرية النسائية بالرياض واستبانته طبقت على المستفيدات من الخدمات الاجتماعية بالجمعيات الخيرية النسائية بالرياض) للتعرف على دور المرأة السعودية في صنع القرارات التخطيطية لتقديم الخدمات الاجتماعية للمستفيدات بالجمعيات الخيرية النسائية بالرياض، فقد تم اختبار صدق محتواها بعرضها على عدد (9) من المحكمين من أساتذة الخدمة الاجتماعية بكلية الخدمة الاجتماعية بجامعة ( حلوان - الأميرة نورة بنت عبد الرحمن - الملك فيصل ) ، وذلك لإيجاد اتفاق حول الصياغة وارتباط الأسئلة بالمتغيرات المراد جمع بيانات حولها، ولقد تم تعديل الصياغات بالإضافة والحذف، حتى تحقق نسبة (90 %) فأكثر.

هذا وقد تم حساب معامل الثبات من خلال معامل ألفا كرونباخ، وقد تبين أن معامل الثبات قد وصل بالنسبة لاستمارة عضوات مجالس إدارات الجمعيات الخيرية النسائية بالرياض إلى (0.574) بدرجة ثقة 95% وهي قيمة متوسطة، بينما وصل بالنسبة لاستبانته المستفيدات من خدمات الجمعيات الخيرية

النسائية بالرياض إلى (0.917) بدرجة ثقة 95% وهي قيمة مرتفعة جداً؛ ثم تم حساب معامل الصدق الإحصائي باستخدام الجذر التربيعي لمعامل الثبات فكان (0.758) تقريباً بالنسبة لاستمارة عضوات مجالس إدارات الجمعيات الخيرية النسائية بالرياض، وبالنسبة لاستبانته المستفيدات من خدمات الجمعيات الخيرية النسائية بالرياض كانت قيمته (0.958) تقريباً وبذلك كان معامل الصدق والثبات على درجة عالية للاستمارة، مما يدل على إمكانية الاعتماد على هاتين الأدوات في جمع البيانات أثناء التطبيق الميداني للدراسة وتحليل تلك البيانات واستخلاص النتائج.

والجدول والشكلين التاليين يوضحان معامل ألفا كرونباخ لقياس ثبات أدوات دراسة "دور المرأة السعودية في صنع القرارات التخطيطية لتقديم الخدمات الاجتماعية للمستفيدات بالجمعيات الخيرية النسائية بالرياض" كما يلي:

#### جدول رقم (1)

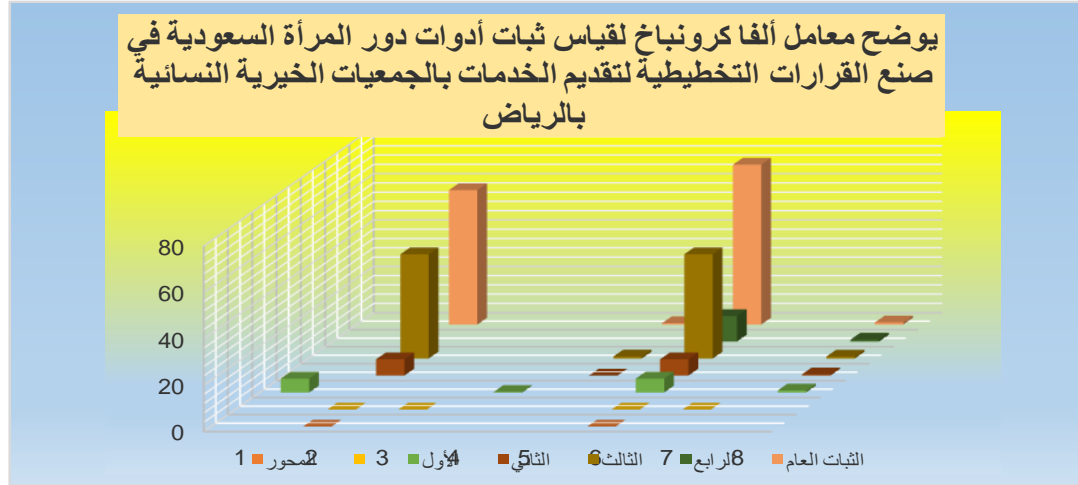
يوضح معامل ألفا كرونباخ لقياس ثبات أدوات دور المرأة السعودية في صنع القرارات التخطيطية لتقديم

الخدمات الاجتماعية للمستفيدات بالجمعيات الخيرية النسائية بالرياض

بالنسبة لاستبانته المستفيدات من خدمات الجمعيات الخيرية النسائية بالرياض		بالنسبة لاستمارة عضوات مجالس إدارات الجمعيات الخيرية النسائية بالرياض		المحور
عدد العبارات	ثبات المحور	عدد العبارات	ثبات المحور	
6	0.882	6	0.273	الأول
7	0.519	7	0.000	الثاني
45	0.8476	45	0.879	الثالث
11	0.825			الرابع
69	0.917	58	0.574	الثبات العام

#### شكل رقم (1)





وفيما يلي توضيح لمعاملات ارتباط بيرسون لعبارات أبعاد ومحاور ثبات لقياس ثبات أدوات دراسة "دور المرأة السعودية في صنع القرارات التخطيطية لتقديم الخدمات الاجتماعية للمستفيدات بالجمعيات الخيرية النسائية بالرياض":

بالنسبة للمحور الأول: أهمية مشاركة المرأة السعودية في صنع القرارات التخطيطية بالجمعيات الخيرية النسائية بالرياض:

## جدول رقم (2)

يوضح معاملات ارتباط بيرسون لعبارات محور أهمية مشاركة المرأة السعودية في صنع القرارات التخطيطية

بالجمعيات الخيرية النسائية بالرياض

العبرة	استبانة المستفيدات من خدمات الجمعيات الخيرية النسائية بالرياض	العبرة	استبانة عضوات مجالس إدارات الجمعيات الخيرية النسائية بالرياض
	معامل الارتباط بالبعد		معامل الارتباط بالبعد
1	**1.000	1	a
2	a	2	-0.165
3	**1.000	3	a
4	a	4	a
5	**1.000	5	a
6	**1.000	6	-0.128

(a) cannot be computed because at least one of the variable is constant

\*\* دال عند مستوى معنوية 0.01

(-0.165، -0.128) لا توجد دلالة في تلك القيم

يتضح من الجدول السابق ما يلي:

- بالنسبة لاستبانته المستفيدات من خدمات الجمعيات الخيرية النسائية بالرياض، لا يمكن حساب قيمة الارتباط لان ما يقرب من متغير واحد يكون ثابت، وذلك في العبارات (1، 3، 4، 5)، هذا ولا توجد دلالة في العبارات (2، 6).

- بالنسبة لاستمارة عضوات مجالس إدارات الجمعيات الخيرية النسائية بالرياض وجود علاقة ارتباطية في العبارات (1، 3، 5، 6) عند مستوى معنوية 0.01 بالنسبة لاستجابات أفراد عينة الدراسة، بينما لا يمكن حساب قيمة الارتباط لان ما يقرب من متغير واحد يكون ثابت، وذلك في العبارتين (2، 4).

بالنسبة للمحور الثاني: القدرات التخطيطية التي يجب توفرها في المرأة السعودية للقيام بدورها في صنع القرارات التخطيطية بالجمعيات الخيرية النسائية بالرياض:

### جدول رقم (3)

يوضح معاملات ارتباط بيرسون لعبارات محور القدرات التخطيطية التي يجب توفرها في المرأة السعودية للقيام بدورها في صنع القرارات التخطيطية بالجمعيات الخيرية النسائية بالرياض

العبارات	استبانة المستفيدات من خدمات الجمعيات الخيرية النسائية بالرياض	العبارات	استمارة عضوات مجالس إدارات الجمعيات الخيرية النسائية بالرياض
	معامل الارتباط بالبُعد		معامل الارتباط بالبُعد
1	-1.000**	1	a
2	a	2	a
3	-1.000**	3	.678*
4	a	4	a
6	-1.000**	6	a
7	-1.000**	7	a

(a) cannot be computed because at least one of the variable is constant

\* دال عند مستوى معنوية 0.05

\*\* دال عند مستوى معنوية 0.01

يتضح من الجدول السابق ما يلي:

- بالنسبة لاستبانة المستفيدات من خدمات الجمعيات الخيرية النسائية بالرياض، وجود علاقة ارتباطية في العبارة رقم (3) عند مستوى معنوية 0.05 بالنسبة لاستجابات أفراد عينة الدراسة، لا يمكن حساب قيمة الارتباط لان ما يقرب من متغير واحد يكون ثابت، وذلك في العبارات (1، 2، 4، 6، 7).
- بالنسبة لاستبانة عضوات مجالس إدارات الجمعيات الخيرية النسائية بالرياض وجود علاقة ارتباطية في العبارات (1، 3، 6، 7) عند مستوى معنوية 0.01 بالنسبة لاستجابات أفراد عينة الدراسة، بينما لا يمكن حساب قيمة الارتباط لان ما يقرب من متغير واحد يكون ثابت، وذلك في العبارتين (2، 4).

بالنسبة للمحور الثالث: مراحل صنع القرارات التخطيطية بالجمعيات الخيرية النسائية بالرياض يكون دور المرأة السعودية أكثر وضوحاً:

#### جدول رقم (4)

يوضح معاملات ارتباط بيرسون لعبارات محور مراحل صنع القرارات التخطيطية بالجمعيات الخيرية النسائية بالرياض يكون دور المرأة السعودية أكثر وضوحاً

##### أ- مرحلة تحديد المشكلة

العبارة	استبانة المستفيدات من خدمات الجمعيات الخيرية النسائية بالرياض	العبارة	استبانة عضوات مجالس إدارات الجمعيات الخيرية النسائية بالرياض
معامل الارتباط بالبُعد		معامل الارتباط بالبُعد	
1	a	1	a
2	-1.000**	2	a
3	-1.000**-	3	a
4	a	4	.182
5	-1.000**	5	.182
6	a	6	.586
7	.667*	7	.586
8	.111	8	.586
9	-1.000**	9	.536

cannot be computed because at least one of the variable is constant (a)

\* دال عند مستوى معنوية 0.05

\*\* دال عند مستوى معنوية 0.01

لا توجد دلالة في القيم

يتضح من الجدول السابق ما يلي:

- بالنسبة لاستبانة المستفيدات من خدمات الجمعيات الخيرية النسائية بالرياض، وجود علاقة ارتباطية في العبارة رقم (3) عند مستوى معنوية 0.01 بالنسبة لاستجابات أفراد عينة الدراسة، لا يمكن حساب قيمة الارتباط لان ما يقرب من متغير واحد يكون ثابت، وذلك في العبارات (1، 2، 4، 6، 7).
- بالنسبة لاستبانة عضوات مجالس إدارات الجمعيات الخيرية النسائية بالرياض وجود علاقة ارتباطية في العبارات (2، 3، 5، 7، 9) عند مستوى معنوية 0.01 بالنسبة لاستجابات أفراد عينة الدراسة، بينما توجد علاقة ارتباطية في العبارة رقم (7) عند مستوى معنوية 0.05 على نفس المحور، بينما لا يمكن حساب قيمة الارتباط لان ما يقرب من متغير واحد يكون ثابت، وذلك في العبارات (1، 4، 6)، هذا ولا توجد علاقة ارتباطية في العبارة رقم (8) لاستجابات أفراد عينة الدراسة على نفس المحور.

### جدول رقم (5)

#### ب- مرحلة تحديد البدائل

العبارة	استبانة المستفيدات من خدمات الجمعيات الخيرية النسائية بالرياض	العبارة	استبانة عضوات مجالس إدارات الجمعيات الخيرية النسائية بالرياض
	معامل الارتباط بالبُعد		معامل الارتباط بالبُعد
1	a	1	a
2	a	2	a
3	a	3	a
4	-1.000**	4	.128
5	-1.000**	5	-.014-
6	1.000**	6	a
7	a	7	a
8	a	8	a
9	-1.000**	9	a

(a) cannot be computed because at least one of the variable is constant

\*\* دال عند مستوى معنوية 0.01

(-.014- و .128) لا توجد دلالة في تلك القيم

يتضح من الجدول السابق ما يلي:

- بالنسبة لاستبانة المستفيدات من خدمات الجمعيات الخيرية النسائية بالرياض، وجود علاقة ارتباطية في العبارات (4، 5، 6، 9) عند مستوى معنوية 0.01 بالنسبة لاستجابات أفراد عينة الدراسة، لا

يمكن حساب قيمة الارتباط لان ما يقرب من متغير واحد يكون ثابت، وذلك في العبارات (1، 2، 3، 7، 8).

• بالنسبة لاستمارة عضوات مجالس إدارات الجمعيات الخيرية النسائية بالرياض لا يمكن حساب قيمة الارتباط لان ما يقرب من متغير واحد يكون ثابت، وذلك في العبارات (1، 2، 3، 6، 7، 8، 9) بالنسبة لاستجابات أفراد عينة الدراسة، هذا ولا توجد علاقة ارتباطية في العبارتين (4، 5) لاستجابات أفراد عينة الدراسة على نفس المحور.

### جدول رقم (6)

#### ج- مرحلة تقييم البدائل

العبارة	استمارة العضوات من خدمات الجمعيات الخيرية النسائية بالرياض	العبارة	معامل الارتباط بالبُعد
1	a	1	a
2	-1.000**	2	.128
3	a	3	.128
4	-1.000**	4	-.147-
5	-1.000**	5	.090
6	1.000**	6	a
7	a	7	a
8	a	8	a
9	-1.000**	9	-.147-

(a) cannot be computed because at least one of the variable is constant

\*\* دال عند مستوى معنوية 0.01

لا توجد دلالة في القيم

يتضح من الجدول السابق ما يلي:

• بالنسبة لاستبانة المستفيدات من خدمات الجمعيات الخيرية النسائية بالرياض، وجود علاقة ارتباطية في العبارات (2، 4، 5، 6، 9) عند مستوى معنوية 0.01 بالنسبة لاستجابات أفراد عينة

الدراسة، لا يمكن حساب قيمة الارتباط لان ما يقرب من متغير واحد يكون ثابت، وذلك في العبارات (1)، (3، 7، 8).

• بالنسبة لاستمارة عضوات مجالس إدارات الجمعيات الخيرية النسائية بالرياض لا يمكن حساب قيمة الارتباط لان ما يقرب من متغير واحد يكون ثابت، وذلك في العبارات (1، 6، 7، 8) بالنسبة لاستجابات أفراد عينة الدراسة، هذا ولا توجد علاقة ارتباطية في العبارات (2، 3، 4، 5، 9) لاستجابات أفراد عينة الدراسة على نفس المحور.

### جدول رقم (7)

#### د- مرحلة صنع القرار

العبارة	استمارة العضوات من خدمات الجمعيات الخيرية النسائية بالرياض	العبارة	معامل الارتباط بالبعد
1	a	1	a
2	a	2	.128
3	1.000**	3	a
4	-1.000**	4	.090
5	-1.000**	5	.165
6	1.000**	6	a
7	a	7	a
8	a	8	a
9	-1.000**	9	.090

(a) cannot be computed because at least one of the variable is constant

\*\* دال عند مستوى معنوية 0.01

لا توجد دلالة في القيم

يتضح من الجدول السابق ما يلي:

• بالنسبة لاستبانة المستفيدات من خدمات الجمعيات الخيرية النسائية بالرياض، وجود علاقة ارتباطية في العبارات (3، 4، 5، 6، 9) عند مستوى معنوية 0.01 بالنسبة لاستجابات أفراد عينة الدراسة، لا يمكن حساب قيمة الارتباط لان ما يقرب من متغير واحد يكون ثابت، وذلك في العبارات (1، 2، 7، 8).

• بالنسبة لاستبانة عضوات مجالس إدارات الجمعيات الخيرية النسائية بالرياض لا يمكن حساب قيمة الارتباط لان ما يقرب من متغير واحد يكون ثابت، وذلك في العبارات (1، 3، 6، 7، 8) بالنسبة لاستجابات أفراد عينة الدراسة، هذا ولا توجد علاقة ارتباطية في العبارات (2، 4، 5، 9) لاستجابات أفراد عينة الدراسة على نفس المحور.

### جدول رقم (8)

#### هـ-مرحلة تقييم النتائج

العبارة	استبانة المستفيدات من خدمات الجمعيات الخيرية النسائية بالرياض	العبارة	استبانة عضوات مجالس إدارات الجمعيات الخيرية النسائية بالرياض
العبارة	معامل الارتباط بالبُعد	العبارة	معامل الارتباط بالبُعد
1	a	1	.128
2	-1.000**	2	a
3	a	3	a
4	-1.000**	4	.090
5	-1.000**	5	a
6	1.000**	6	a
7	a	7	a
8	a	8	a
9	a	9	.090

(a) cannot be computed because at least one of the variable is constant

\*\* دال عند مستوى معنوية 0.01

لا توجد دلالة في القيم

يتضح من الجدول السابق ما يلي:

• بالنسبة لاستبانة المستفيدات من خدمات الجمعيات الخيرية النسائية بالرياض، وجود علاقة ارتباطية في العبارات (2، 4، 5، 6) عند مستوى معنوية 0.01 بالنسبة لاستجابات أفراد عينة الدراسة، لا يمكن حساب قيمة الارتباط لان ما يقرب من متغير واحد يكون ثابت، وذلك في العبارات (1، 3، 7، 8، 9).

• بالنسبة لاستبانة عضوات مجالس إدارات الجمعيات الخيرية النسائية بالرياض لا يمكن حساب قيمة الارتباط لان ما يقرب من متغير واحد يكون ثابت، وذلك في العبارات (2، 3، 5، 6، 7، 8) بالنسبة لاستجابات أفراد عينة الدراسة، هذا ولا توجد علاقة ارتباطية في العبارات (1، 4، 9) لاستجابات أفراد عينة الدراسة على نفس المحور

بالنسبة للمحور الرابع: آليات تفعيل دور المرأة السعودية في صنع القرارات التخطيطية بالجمعيات الخيرية النسائية بالرياض:

### جدول رقم (9)

يوضح معاملات ارتباط بيرسون لعبارات محور آليات تفعيل دور المرأة السعودية في صنع القرارات التخطيطية بالجمعيات الخيرية النسائية بالرياض (بالنسبة لاستبانة المستفيدات)

العبارة	العبارة	الآلية الأولى: توفير التمويل اللازم للبرامج والمشروعات التخطيطية بالجمعيات الخيرية النسائية بالرياض	الآلية الثانية: تحديد استراتيجيات المشاركة للمرأة السعودية في صنع القرارات التخطيطية بالجمعيات الخيرية النسائية بالرياض
معامل الارتباط بالبُعد	معامل الارتباط بالبُعد		
1	1	a	a
2	2	1.000**	1.000**
3	3	1.000**	1.000**
4	4	a	a
5	5	a	a
6	6		a

(a) cannot be computed because at least one of the variable is constant

\*\* دال عند مستوى معنوية 0.01

يتضح من الجدول السابق :



أنه بالنسبة لمحور آليات تفعيل دور المرأة السعودية في صنع القرارات التخطيطية بالجمعيات الخيرية النسائية بالرياض، فقد اتضح بالنسبة للآلية الأولى (توفير التمويل اللازم للبرامج والمشروعات التخطيطية بالجمعيات الخيرية النسائية بالرياض)؛ والآلية الثانية (تحديد استراتيجيات المشاركة للمرأة السعودية في صنع القرارات التخطيطية بالجمعيات الخيرية النسائية بالرياض)، وجود علاقة ارتباطية في العبارتين (2)، (3) عند مستوى معنوية 0.01 بالنسبة لاستجابات أفراد عينة الدراسة، بينما لا يمكن حساب قيمة الارتباط لان ما يقرب من متغير واحد يكون ثابت، وذلك في العبارات (1، 4، 5).

#### هذا وقد تضمنت استمارة المقابلة شبه المقننة لعضوات مجالس إدارات الجمعيات الخيرية النسائية

##### بالرياض الأقسام التالية:

القسم الأول: بيانات أولية تناولت بعض البيانات الأولية مثل (الدرجة الوظيفية بمجلس إدارة الجمعية الخيرية، سنوات الخبرة بمجلس الادارة أو العضوية بالجمعية، الحصول على دورات تدريبية مرتبطة بصنع القرارات التخطيطية بالجمعيات الخيرية النسائية وإذا كانت الاجابة بنعم، فكان يتم الإجابة بخصوص بيانات منها {عدد هذه الدورات، العناصر العلمية والمهنية التي ركزت عليها تلك الدورات، الفئات التي تخدمها جمعية المبحوثة).

القسم الثاني: مشاركة المرأة السعودية في صنع القرارات التخطيطية.

القسم الثالث: القدرات التخطيطية التي يجب توفرها في المرأة السعودية للقيام بدورها في صنع القرارات

التخطيطية بالجمعيات الخيرية النسائية بالرياض.

القسم الرابع: مراحل صنع القرارات التخطيطية بالجمعيات الخيرية النسائية بالرياض.

**القسم الخامس:** آليات تفعيل دور المرأة السعودية في صنع القرارات التخطيطية بالجمعيات الخيرية النسائية بالرياض (وهي أسئلة مفتوحة).

**بينما تضمنت استبانة المستفيدات من الخدمات الاجتماعية بالجمعيات الخيرية النسائية بالرياض**

**الأقسام التالية:**

**القسم الأول:** بيانات أولية تناولت بعض البيانات الأولية مثل (المؤهل الدراسي، العمر، سنوات الاستفادة من الجمعية، مجال العمل، الدخل الشهري للأسرة، نوع الخدمات التي تحسلي عليها من الجمعية).

**القسم الثاني:** مشاركة المرأة السعودية في صنع القرارات التخطيطية.

**القسم الثالث:** القدرات التخطيطية التي يجب توفرها في المرأة السعودية للقيام بدورها في صنع القرارات التخطيطية بالجمعيات الخيرية النسائية بالرياض.

**القسم الرابع:** مراحل صنع القرارات التخطيطية بالجمعيات الخيرية النسائية بالرياض.

**القسم الخامس:** آليات تفعيل دور المرأة السعودية في صنع القرارات التخطيطية بالجمعيات الخيرية النسائية بالرياض وتضمنت (الآلية الأولى: توفير التمويل اللازم للبرامج والمشروعات التخطيطية بالجمعيات الخيرية النسائية بالرياض، الآلية الثانية: تحديد استراتيجيات المشاركة للمرأة السعودية في صنع القرارات التخطيطية بالجمعيات الخيرية النسائية بالرياض).

**خامساً: أساليب المعالجة الإحصائية:**

قامت الباحثتان بتفريغ البيانات عن طريق الحاسب الآلي باستخدام برنامج الحزم الإحصائية SPSS رقم (17)، حيث تم استخدام معامل ألفا كرونباخ للتحقق من ثبات الاستبانة، كما استخرجت التكرارات والمتوسط الحسابي والنسب المئوية والأوزان المرجحة كجداول تكرارية بسيطة لاستجابات مفردات العينة بالنسبة لمتغيرات الدراسة الحالية (والتي تم تحديدها سابقاً في تساؤلات الدراسة)، وبعض الجداول

التكرارية المزدوجة للربط بين المتغيرات وتم استخدام معاملات الارتباط المناسبة لكل منها، وفقاً لنوع المتغيرات هل هي أسمية أو ترتيبية، من خلال معاملات ارتباط بيرسون وتحليل التباين الأحادي One Way ANOVA

### مراجع الفصل الثالث

حسن، عبد الباسط محمد (1998): أصول البحث الاجتماعي، ط12، القاهرة، مكتبة وهبة.

للاستزادة انظر:

أ- السروجي، طلعت مصطفى (2002): تصميم بحوث الخدمة الاجتماعية، القاهرة، مركز نشر وتوزيع الكتاب الجامعي، جامعة حلوان.

ب- حسن، عبد الباسط محمد (1990): أصول البحث الاجتماعي، ط11، القاهرة، مكتبة وهبة.

ج- عبد العال، عبد الحليم رضا (1993): البحث في الخدمة الاجتماعية، القاهرة، دار الحكيم للطباعة والنشر.

د- بدر، أحمد (1996): أصول البحث العلمي ومناهجه، القاهرة، المكتبة الأكاديمية.

هـ- عويس، محمد محمود (2005): مناهج البحث في الخدمة الاجتماعية، القاهرة، بل برنت للطباعة والتصوير.

## الفصل الرابع

### تحليل نتائج الدراسة وتفسيرها

- النتائج المتعلقة بوصف أفراد العينة.
- النتائج المتعلقة بتساؤلات الدراسة.

أولاً: النتائج المتعلقة بوصف أفراد العينة:

أ-النسبة لعضوات مجالس الإدارات:

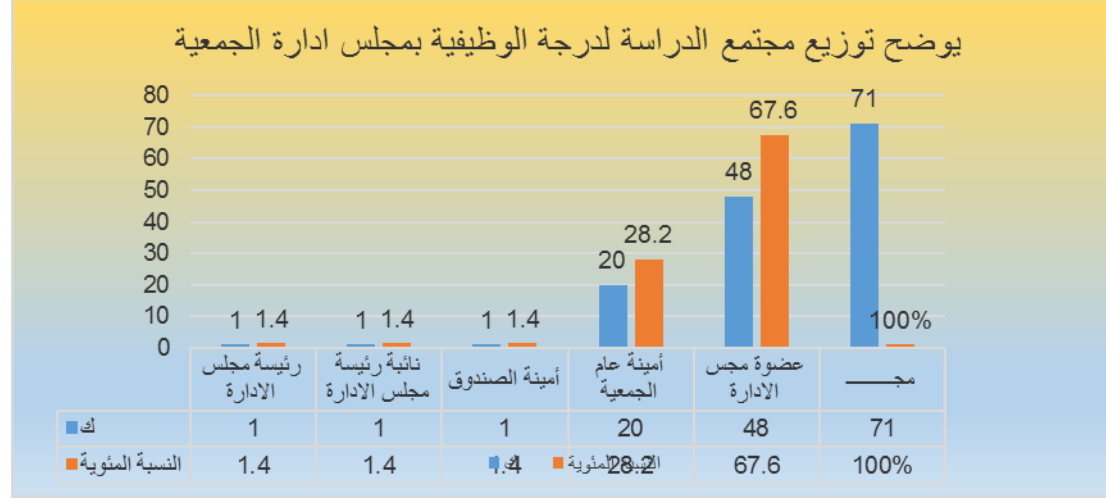
**جدول رقم (10)**

يوضح توزيع مجتمع الدراسة وفقاً للدرجة الوظيفية بمجلس إدارة الجمعية الخيرية

ن=71

النسبة المئوية	ك	البيان
1.4	1	رئيسة مجلس الإدارة
1.4	1	نائبة رئيسة مجلس الإدارة
1.4	1	أمنية الصندوق
28.2	20	أمنية عام الجمعية
67.6	48	عضوه مجلس الإدارة
%100	71	مج

**شكل رقم (2)**



يتضح من الجدول والشكل السابقين أن أعلى توزيع لمجتمع الدراسة وفقاً للدرجة الوظيفية بمجلس إدارة الجمعية الخيرية يقع في الفئة (عضوه مجلس الإدارة) بواقع نسبة مئوية 67.6 %، تليها فئة (أمينة عام الجمعية) بواقع نسبة مئوية 28.2 %، وأخيراً فئات (رئيسة مجلس الإدارة ونائبة رئيسة مجلس الإدارة وأمينة الصندوق) بواقع نسبة مئوية 1.4 %.

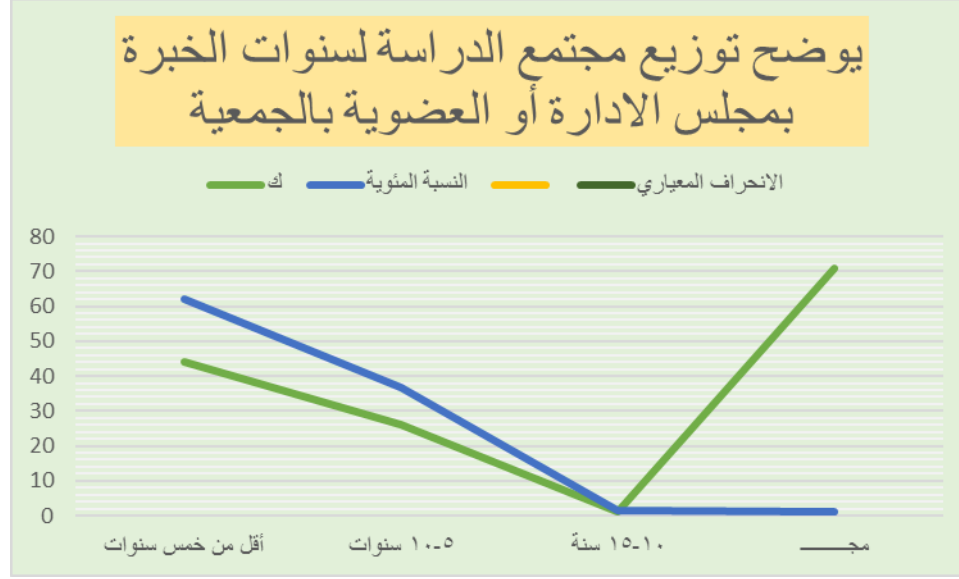
### جدول رقم (11)

يوضح توزيع مجتمع الدراسة وفقاً لسنوات الخبرة بمجلس الإدارة أو العضوية بالجمعية

ن=71

الانحراف المعياري	النسبة المئوية	ك	البيان
.57514	62	44	أقل من خمس سنوات
	36.6	26	5-10 سنوات
	1.4	1	10-15 سنة
	%100	71	مج

### الشكل رقم (3)



يشير الجدول والشكل السابقين إلى أن أعلى توزيع لمجتمع الدراسة وفقاً لسنوات الخبرة بمجلس الإدارة أو العضوية بالجمعية يقع في فئة (أقل من خمس سنوات) بواقع نسبة مئوية 62 %، تليها فئة (5-10 سنوات) بواقع نسبة مئوية 36.6 %، وأخيراً فئة (10-15 سنة) بواقع نسبة مئوية 1.4 %؛ بينما يوصف هذا التوزيع بانحراف معياري قدره (0.57514).

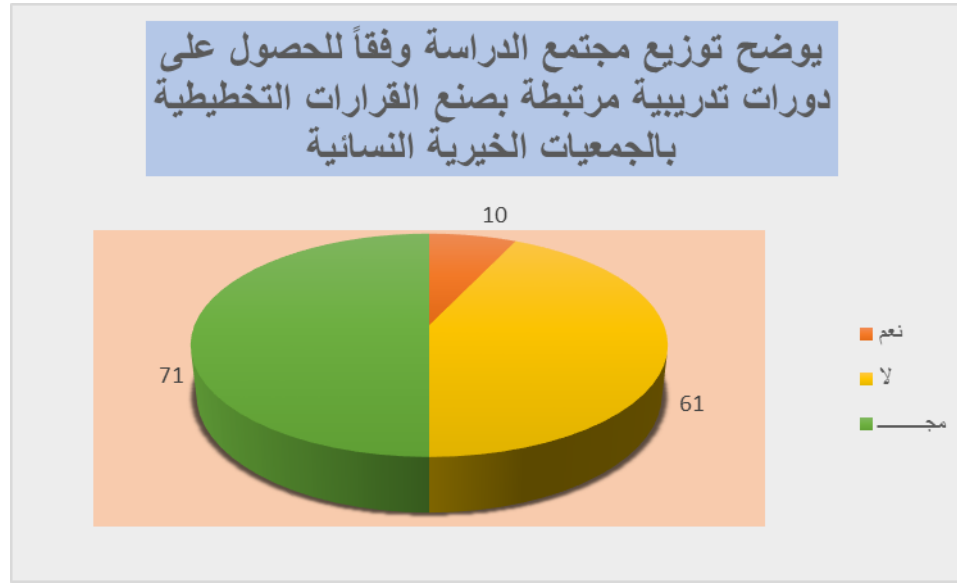
### جدول رقم (12)

يوضح توزيع مجتمع الدراسة وفقاً للحصول على دورات تدريبية مرتبطة بصنع القرارات التخطيطية بالجمعيات الخيرية النسائية

ن = 71

البيان	ك	النسبة المئوية (%)
نعم	10	14.1
لا	61	85.9
مج	71	% 100

الشكل رقم (4)



يشير الجدول والشكل السابقين إلى أن أعلى توزيع لمجتمع الدراسة وفقاً للحصول على دورات تدريبية مرتبطة بصنع القرارات التخطيطية بالجمعيات الخيرية النسائية كان فئة (لا) بواقع نسبة مئوية 85.9 %، ثم فئة (نعم) بواقع نسبة مئوية 14.1 %، وهو ما يشير إلى أهمية وضرورة التركيز على عقد دورات تدريبية مرتبطة بصنع القرارات التخطيطية بالجمعيات الخيرية النسائية مستقبلاً.

جدول رقم (13)

يوضح توزيع مجتمع الدراسة وفقاً للإجابة بنعم

النسبة المئوية	ك	البيان	
80	8	دورة واحدة	عدد هذه الدورات ن = 10
20	2	أربع فأكثر	
10	1	مشاركة المرأة السعودية في صنع القرارات التخطيطية	العناصر العلمية والمهنية التي ركزت عليها تلك الدورات
80	8	القدرات التخطيطية	
10	1	مراحل صنع القرارات التخطيطية ودورها في كل مرحلة	
90	9	الجمعيات الخيرية النسائية	



10	1	نظريات صنع القرار	ن = 10
90	9	فقراء	الفئات التي تخدمها الجمعية ن = 10
70	7	أرامل	
90	9	أطفال	

يشير الجدول السابق إلى أن أعلى توزيع لمجتمع الدراسة وفقاً للإجابة بنعم على (عدد هذه الدورات) فئة {دورة واحدة} بواقع نسبة مئوية 80 %، وبالنسبة للعناصر العلمية والمهنية التي ركزت عليها تلك الدورات) كانت عن {الجمعيات الخيرية النسائية} بواقع نسبة مئوية 90 %؛ تليها {القدرات التخطيطية} بواقع نسبة مئوية 80 %، وبالنسبة للفئات التي تخدمها الجمعية) كانت الفئتين {فقراء وأطفال} بواقع نسبة مئوية 90 %.

ب- بالنسبة للمستفيدات:

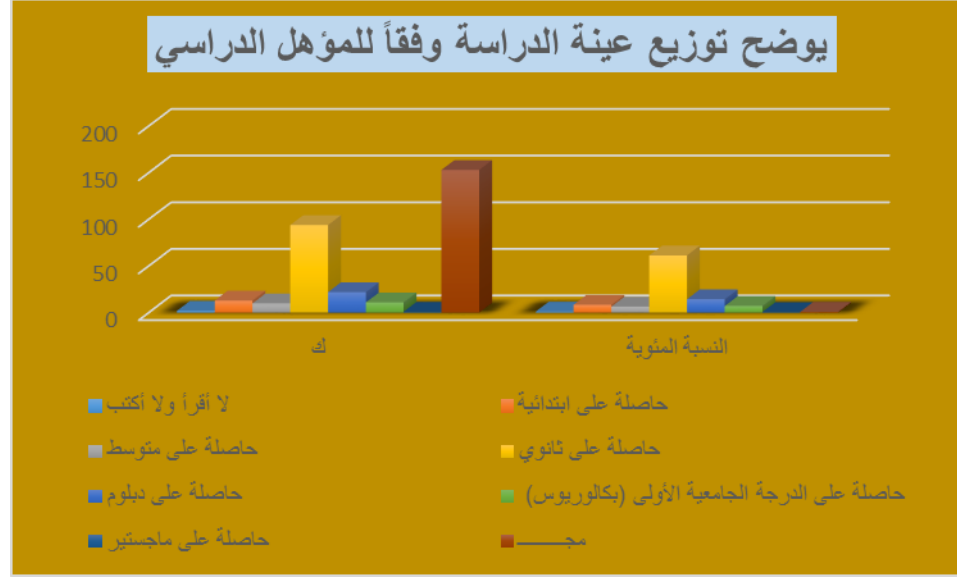
#### جدول رقم (14)

يوضح توزيع مجتمع الدراسة وفقاً للمؤهل الدراسي

ن = 153

النسبة المئوية	ك	البيان
1.3	2	لا أقرأ ولا أكتب
8.5	13	حاصلة على ابتدائية
6.5	10	حاصلة على متوسط
61.4	94	حاصلة على ثانوي
14.4	22	حاصلة على دبلوم
7.2	11	حاصلة على الدرجة الجامعية الأولى (بكالوريوس)
0.7	1	حاصلة على ماجستير
% 100	153	مجـ

الشكل رقم (5)



يتضح من الجدول والشكل السابقين أن أعلى توزيع لمجتمع الدراسة وفقاً للمؤهل الدراسي يقع في فئة (حاصلة على ثانوي) بواقع نسبة مئوية 14.4 %، تليها فئة (حاصلة على دبلوم) بواقع نسبة مئوية 7.2 %، تليها فئة (حاصلة على ابتدائية) بواقع نسبة مئوية 8.5 %، تليها فئة (حاصلة على الدرجة الجامعية الأولى (بكالوريوس)) بواقع نسبة مئوية 7.2 %، تليها فئة (حاصلة على الدرجة الجامعية الأولى (بكالوريوس)) بواقع نسبة مئوية 7.2 %، تليها فئة (حاصلة على متوسط) بواقع نسبة مئوية 6.5 %، تليها فئة (لا أقرأ ولا أكتب) بواقع نسبة مئوية 1.3 %، وأخيراً فئة (حاصلة على ماجستير) بواقع نسبة مئوية 0.7 %.

### جدول رقم (15)

#### يوضح توزيع مجتمع الدراسة وفقاً للعمر

ن = 153

الانحراف المعياري	النسبة المئوية	ك	البيان
.67564	26.1	40	أقل من 30 سنة
	64.7	99	من 30 سنة إلى أقل من 40
	5.2	8	من 40 سنة إلى أقل من 50
	3.9	6	50 سنة فأكثر
	100 %	153	مج

الشكل رقم (6)



يشير الجدول والشكل السابقين أن أعلى توزيع لمجتمع الدراسة وفقاً للعمر يقع في فئة (من 30 سنة إلى أقل من 40) بواقع نسبة مئوية 64.7%، تليها فئة (أقل من 30 سنة) بواقع نسبة مئوية 26.1%، تليها فئة (من 40 سنة إلى أقل من 50) بواقع نسبة مئوية 5.2%، وأخيراً فئة (50 سنة فأكثر) بواقع نسبة مئوية 3.9%؛ بينما يوصف هذا التوزيع بانحراف معياري قدره (0.67564).

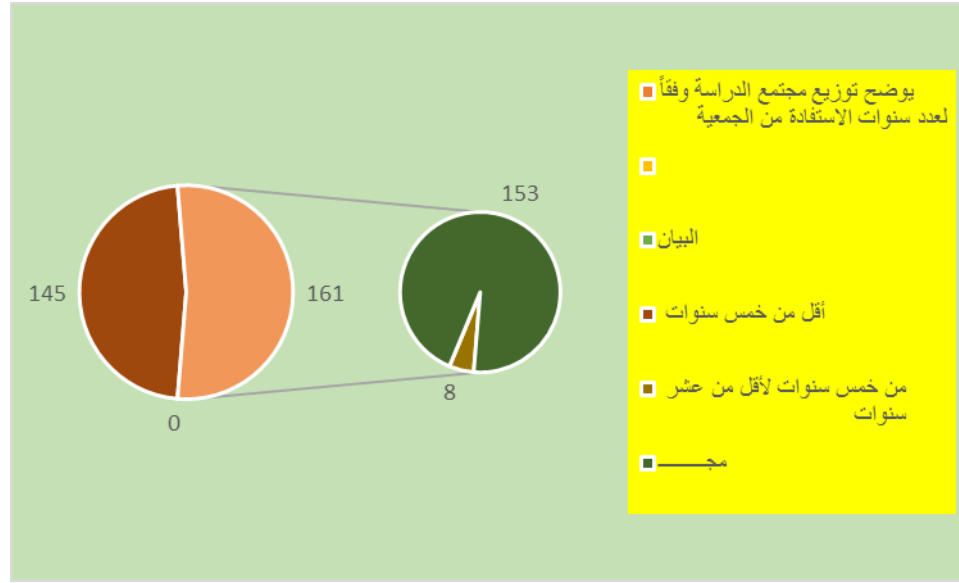
جدول رقم (16)

يوضح توزيع مجتمع الدراسة وفقاً لعدد سنوات الاستفادة من الجمعية

ن = 153

الانحراف المعياري	النسبة المئوية	ك	البيان
.22334	94.8	145	أقل من خمس سنوات
	5.2	8	من خمس سنوات لأقل من عشر سنوات
	% 100	153	مج

الشكل رقم (7)



يشير الجدول والشكل السابقين أن أعلى توزيع لمجتمع الدراسة وفقاً لعدد سنوات الاستفادة من الجمعية يقع في فئة (أقل من خمس سنوات) بواقع نسبة مئوية 94.8%، ثم فئة (من خمس سنوات لأقل من عشر سنوات) بواقع نسبة مئوية 5.2%، وبتباخراف معيارى قدره (0.22334).

جدول رقم (17)

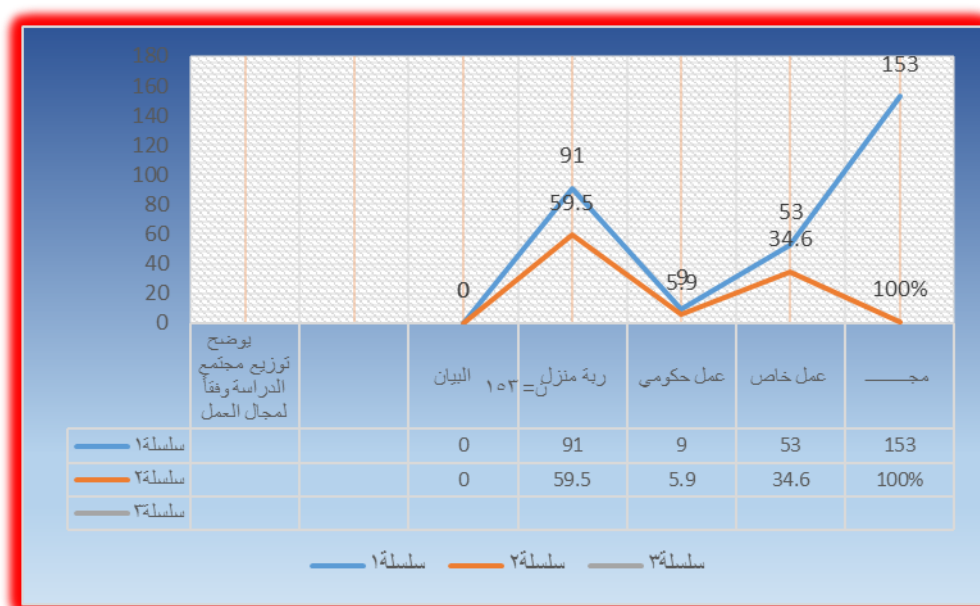
يوضح توزيع مجتمع الدراسة وفقاً لمجال العمل

ن = 153

النسبة المئوية	ك	البيان
59.5	91	ربة منزل
5.9	9	عمل حكومى
34.6	53	عمل خاص

% 100	153	مج
-------	-----	----

الشكل رقم (8)



يشير الجدول والشكل السابقين أن أعلى توزيع لمجتمع الدراسة وفقاً لمجال العمل يقع في فئة (ربة منزل) بواقع نسبة مئوية 59.5%، تليها الفئة (عمل خاص) بواقع نسبة مئوية 34.6%، واخيراً الفئة (عمل حكومي) بواقع نسبة مئوية 5.9%.

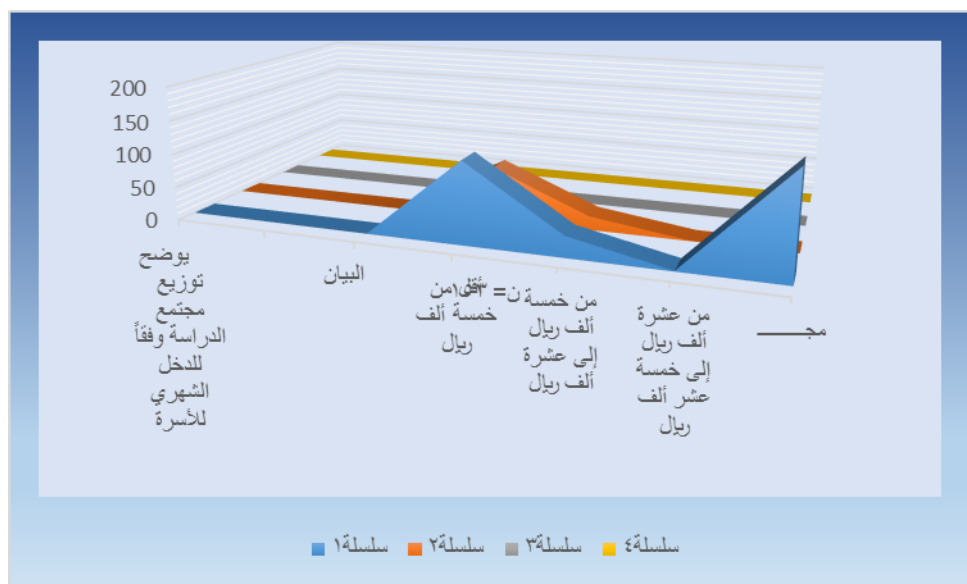
جدول رقم (18)

يوضح توزيع مجتمع الدراسة وفقاً للدخل الشهري للأسرة

ن = 153

الانحراف المعياري	النسبة المئوية	ك	البيان
.42829	79.1	121	أقل من خمسة ألف ريال
	20.3	31	من خمسة ألف ريال إلى عشرة ألف ريال
	0.7	1	من عشرة ألف ريال إلى خمسة عشر ألف ريال
	% 100	153	مج

الشكل رقم (9)



يشير الجدول والشكل السابقين أن أعلى توزيع لمجتمع الدراسة وفقاً للدخل الشهري للأسرة يقع في فئة (أقل من خمسة ألف ريال) بواقع نسبة مئوية 79.1 %، تليها فئة (من خمسة ألف ريال إلى عشرة ألف ريال) بواقع نسبة مئوية 20.3 %، وأخيراً فئة (من عشرة ألف ريال إلى خمسة عشر ألف ريال) بواقع نسبة مئوية 0.7 %؛ بينما يوصف هذا التوزيع بانحراف معياري قدره (0.42829).

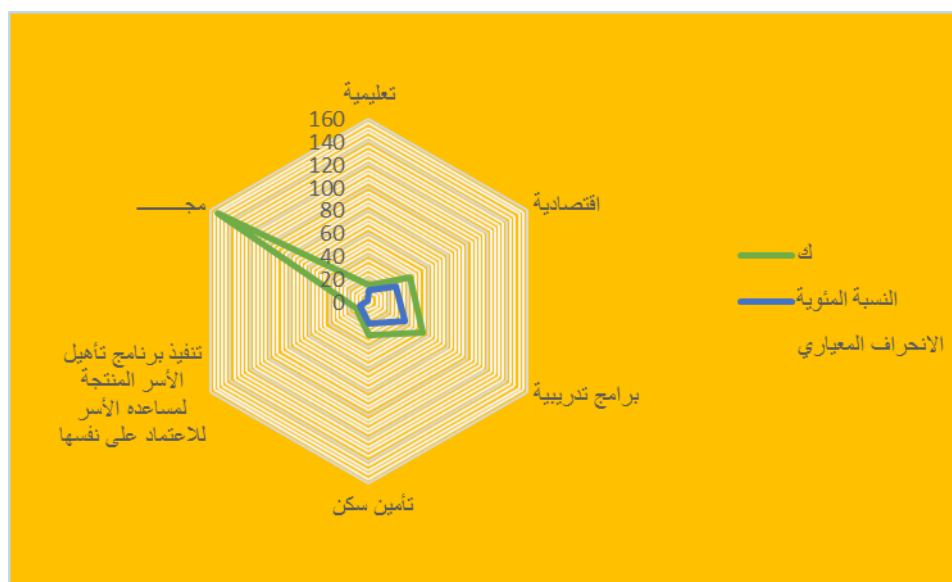
#### جدول رقم (19)

يوضح توزيع مجتمع الدراسة وفقاً لنوع الخدمات التي تحصل عليها المستفيدات من الجمعية

ن = 153

الانحراف المعياري	النسبة المئوية	ك	البيان
1.08183	9.2	14	تعليمية
	26.8	41	اقتصادية
	35.9	55	برامج تدريبية
	19.6	30	تأمين سكن
	8.5	13	تنفيذ برنامج تأهيل الأسر المنتجة لمساعدته الأسر للاعتماد على نفسها
	% 100	153	مج

الشكل رقم (10)



يشير الجدول والشكل السابقين أن أعلى توزيع لمجتمع الدراسة وفقاً لنوع الخدمات التي تحصل عليها

المستفيدات من الجمعية يقع في فئة (برامج تدريبية) بواقع نسبة مئوية 35.9 %، تليها فئة (اقتصادية)

بواقع نسبة مئوية 26.8 %، تليها فئة (تأمين سكن) بواقع نسبة مئوية 19.6 %، تليها فئة (تعليمية) بواقع نسبة مئوية 9.2 %، وأخيراً فئة (تنفيذ برنامج تأهيل الأسر المنتجة لمساعدته الأسر للاعتماد على نفسها) بواقع نسبة مئوية 8.5 %؛ بينما يوصف هذا التوزيع بانحراف معياري قدره (1.08183)

### ثانياً: النتائج المتعلقة بتساؤلات الدراسة:

حددت الدراسة الحالية التساؤل الرئيسي التالي:

**(ما الأدوار التي يمكن للمرأة السعودية القيام بها في صنع القرارات التخطيطية بالجمعيات الخيرية النسائية بالرياض؟)**

وينبثق من هذا التساؤل التساؤلات الفرعية التالية:

- 1- ما أهمية مشاركة المرأة السعودية في صنع القرارات التخطيطية بالجمعيات الخيرية النسائية بالرياض؟
  - 2- ما القدرات التخطيطية التي يجب توفرها في المرأة السعودية للقيام بدورها في صنع القرارات التخطيطية بالجمعيات الخيرية النسائية بالرياض؟
  - 3- أي مرحلة من مراحل صنع القرارات التخطيطية بالجمعيات الخيرية النسائية بالرياض يكون دور المرأة السعودية أكثر وضوحاً؟
  - 4- ما آليات تفعيل دور المرأة السعودية في صنع القرارات التخطيطية بالجمعيات الخيرية النسائية بالرياض؟
- 1- ما أهمية مشاركة المرأة السعودية في صنع القرارات التخطيطية بالجمعيات الخيرية النسائية بالرياض؟**

### جدول رقم (20)

يوضح المتوسطات الحسابية والانحرافات المعيارية والنسب المئوية لأهمية مشاركة المرأة السعودية في صنع القرارات التخطيطية بالجمعيات الخيرية النسائية بالرياض

العبارات		المستفيدات من خدمات الجمعيات الخيرية النسائية بالرياض ن = 153						عضوات مجالس إدارات الجمعيات الخيرية النسائية بالرياض ن = 71								
		نعم	لا	س/ع	ر	ع	س/ع	نعم	لا	س/ع	ر	ع	س/ع	نعم	لا	س/ع
1	احصل على كتيبات خاصة بالجمعية تشمل البرامج والمشروعات الاجتماعية المقدمة.	ك	47	19	87	2.26	.90	ك	70	1	1.03	.24	ك	98.6	1.4	....
		%	30.7	12.4	56.9			%	98.6	1.4	....			%	98.6	1.4
2	توجهني الأخصائية الاجتماعية لجمعيات أخرى	ك	70	13	70	2.00	.96	ك	50	20	1.31	.5	ك	50	20	1.31



			1.4	28.2	70.4	%				45.8	8.5	45.8	%	يمكن أن استفيد من خدماتها.	
5	.17	1.01	....	2	69	ك	1	.75	2.50	101	28	24	ك	3	تستعيني الأخصائية الاجتماعية لحضور اجتماعاتها مع رجال الأعمال حتى نراهم وتداول معهم.
			....	2.8	97.2	%				66	18.3	15.7	%		
3	.12	1.03	....	1	70	ك	6	.86	1.91	50	39	64	ك	4	هناك قنوات اتصال بين الجمعية ووسائل الإعلام بهدف إبراز ما تقوم به الجمعية من انجازات متعلقة بتقديم الخدمات الاجتماعية للمستفيدات.
			....	1.4	98.6	%				32.7	25.5	41.8	%		
6	.00	1.00	....	....	71	ك	4	.94	2.04	70	19	64	ك	5	أشترك في الدورات التدريبية المقدمة للمستفيدات بالجمعيات الخيرية النسائية.
			....	....	100	%				45.8	12.4	41.8	%		
1	.49	1.38	....	27	44	ك	3	.95	2.13	80	13	60	ك	6	يتم دعوتي للمؤتمرات والملقبات العلمية التي تقيّمها الجمعية حول أحدث الأساليب العلمية في تقديم الخدمات الاجتماعية للمستفيدات.
			....	38	62	%				52.3	8.5	39.2	%		

ينتضح من النتائج الموضحة أعلاه أن هناك تفاوت في موافقة أفراد الدراسة على بُعد أهمية مشاركة المرأة

السعودية في صنع القرارات التخطيطية بالجمعيات الخيرية النسائية بالرياض كما يلي:

1- **بالنسبة للمستفيدات من خدمات الجمعيات الخيرية النسائية:** حيث حصلت العبارة رقم (3) على

الترتيب الأول، تليها العبارة رقم (1) على الترتيب الثاني، ثم العبارة رقم (6) على الترتيب الثالث... وهكذا،

ي أن تأتي العبارة رقم (4) على الترتيب السادس.

2- **بالنسبة لعضوات مجالس إدارات الجمعيات الخيرية النسائية:** حيث حصلت العبارة رقم (6) على أعلى

ترتيب، تليها الاستجابة الخاصة برقم (2) على الترتيب الثاني، ثم تليها الاستجابة الخاصة برقم (1) على الترتيب

الثالث... وهكذا إلى أن تأتي العبارة رقم (5) في الترتيب السادس.

وهذه النتائج تشير إلى أهمية التركيز على أهمية مشاركة المرأة السعودية في صنع القرارات

التخطيطية بالجمعيات الخيرية النسائية بالرياض.

بالإضافة إلى ما توصلت إليه الدراسات السابقة ما يمكن للمرأة السعودية أن تقوم به مثل دراسة (آل

الشيخ، نوف بنت إبراهيم، 2013) من حيث إسهام المرأة السعودية في مواجهة التحديات التي تواجه دورها

القيادي، ودراسة (ميسون بنت علي الفايز، 2011) والتي توصلت إلى تحديد المعوقات الشخصية

والاجتماعية والثقافية والوظيفية التي تواجه المرأة السعودية وتحد من أدائها لدورها الفعال في المجتمع،

ودراسة (الجمال، أمل عبد المرضي، 2009) والتي أوصت بتحديث دور المرأة في التنمية).

كما تتفق هذه النتائج مع ما أشارت إليه نظرية صنع القرار من البنية الاجتماعية والسلوكية؛ وتشمل هذه الوحدة نظام القيم السائد في المجتمع، والسمات السيكولوجية والسوسولوجية التي يتميز بها المجتمع، ونمط التفكير لدى أفراد المجتمع، والقضايا ذات الأبعاد الحساسة والمرتبطة بالجوانب الدينية أو العادات، وبالتالي المشاركة في صنع القرارات التخطيطية بالجمعيات الخيرية النسائية بالرياض والتي تعود بالخير والنفع على المجتمع السعودي كله.

**2- ما القدرات التخطيطية التي يجب توفرها في المرأة السعودية للقيام بدورها في صنع القرارات التخطيطية بالجمعيات الخيرية النسائية بالرياض؟**

**جدول رقم (21)**

يوضح المتوسطات الحسابية والانحرافات المعيارية والنسب المئوية للقدرات التخطيطية التي يجب توفرها في المرأة السعودية للقيام بدورها في صنع القرارات التخطيطية بالجمعيات الخيرية النسائية بالرياض

		المستفيدات من خدمات الجمعيات الخيرية النسائية بالرياض ن = 153						عضوات مجالس إدارات الجمعيات الخيرية النسائية بالرياض ن = 71						العبارات		
ر	ع	س/	لا	إلى حد ما	نعم		ر	ع	س/	لا	إلى حد ما	نعم				
1	ك	75	67	11	1.58	.62	2	ك	71	71	....	....	1.00	.00	2	أن الجمعية لها علاقة طيبة بجمعيات أخرى.
	%	49	43.8	7.2				%	100	....	....					
2	ك	102	14	37	1.58	.86	2	ك	71	71	....	....	1.00	.00	2	توضح الأخصائية الاجتماعية ما يمكن للجمعيات الأخرى تقديمه لنا من خدمات تتماشى مع ما تقدمه جمعيتنا.
	%	66.7	9.2	24.2				%	100	....	....					
3	ك	87	16	50	1.76	.92	1	ك	70	1	....	1	1.14	1.19	1	الأخصائيات الاجتماعيات على قدرة جيدة من التخطيط المالي في حال تقديم المساعدات لنا.
	%	56.9	10.5	32.7				%	98.6	1.4	....					
4	ك	107	33	13	1.39	.64	7	ك	71	71	....	....	1.00	.00	2	لدى الأخصائية الاجتماعية قدرة على تحديد الأولويات في نوعية الخدمات التي أحتاج لها.
	%	69.9	21.6	8.5				%	100	....	....					
5	ك	73	76	4	1.55	.55	4	ك	71	71	....	....	1.00	.00	2	الأخصائية الاجتماعية على قدرة جيدة في تنفيذ

			....	....	100	%				2.6	49.7	47.7	%	الأشطة والبرامج الخاصة بالجمعية.	
2	.00	1.00	....	....	71	ك	5	.55	1.54	4	75	74	ك	6	الأخصائية الاجتماعية على قدرة جيدة في المتابعة للأشطة والبرامج الخاصة بالجمعية.
			....	....	100	%				2.6	49	48.4	%		
2	.00	1.00	....	....	71	ك	5	.55	1.54	4	75	74	ك	7	الأخصائية الاجتماعية على قدرة جيدة في التقييم للأشطة والبرامج الخاصة بالجمعية.
			....	....	100	%				2.6	49	48.4	%		

يتضح من النتائج الموضحة أعلاه أن هناك تفاوت في موافقة أفراد الدراسة على بُعد القدرات

التخطيطية التي يجب توفرها في المرأة السعودية للقيام بدورها في صنع القرارات التخطيطية بالجمعيات الخيرية النسائية بالرياض كما يلي:

1- **بالنسبة للمستفيدات من خدمات الجمعيات الخيرية النسائية:** حيث حصلت العبارة رقم (3) على الترتيب الأول، تليها العبارتين رقم (1، 2) على الترتيب الثاني والثالث، ثم العبارة رقم (5) على الترتيب الرابع، ثم تأتي العبارتين رقم (6، 7) على الترتيب الخامس والسادس، وأخيرا تأتي العبارة رقم (4) على الترتيب السابع.

2- **بالنسبة لعضوات مجالس إدارات الجمعيات الخيرية النسائية:** حيث حصلت العبارة رقم (3) على أعلى ترتيب، تليها الاستجابات بالعبارات الأخرى في الترتيبات التالية.

وهذه النتائج تشير إلى الحاجة إلى التركيز على تلك القدرات التخطيطية التي يجب توفرها في المرأة

السعودية للقيام بدورها في صنع القرارات التخطيطية بالجمعيات الخيرية النسائية بالرياض.

بالإضافة إلى ما توصلت إليه الدراسات السابقة منها دراسة (الفحل، طارق إسماعيل محمد، 2011)

من خلال تحليل القدرات التخطيطية لدى مديري الأندية النسائية، ومنها تدريب العاملين بالأندية النسائية

وتدعيم المشاركة المجتمعية في الأندية النسائية والقدرة التخطيطية المتعلقة بالتخطيط المالي والتخطيط

كعملية فنية لدى مديري الأندية النسائية.، ودراسة (Whitmarsh, Lona; Brown et al., 2007) دراسة

وتصميم التخطيط الوظيفي، واتخاذ القرارات المهنية، ودراسة (حمزة، احمد إبراهيم، 2005) والتي توصلت

إلى تصور مقترح لتفعيل عملية صنع القرار بمنظمات المجتمع المدني في ضوء متغيرات الإصلاح الاجتماعي).

كما تتفق هذه النتائج مع ما تقوم عليه نظرية صنع القرار من أن الإدارة نوع من السلوك يوجد به كافة التنظيمات الإنسانية أو البشرية وهي عملية التوجيه والسيطرة على النشاط في التنظيم الاجتماعي ووظيفة الإدارة هي تنمية وتنظيم عملية اتخاذ القرارات بطريقة وبدرجة كفاءة عالية.

لذا فلا بد من توفر مجموعة من القدرات التخطيطية التي يمكن أن تدعم وتساند المرأة السعودية في القيام بدورها في صنع القرارات التخطيطية المنوطة بها بالجمعيات الخيرية النسائية بالرياض.

### 3- أي مرحلة من مراحل صنع القرارات التخطيطية بالجمعيات الخيرية النسائية بالرياض يكون دور المرأة السعودية أكثر وضوحاً؟

#### جدول رقم (22)

يوضح استجابات مفردات الدراسة عن دور المرأة السعودية الأكثر وضوحاً في مراحل صنع القرارات التخطيطية بالجمعيات الخيرية النسائية بالرياض

م	العبارات	مرحلة تحديد المشكلة											
		المستفيدات من خدمات الجمعيات الخيرية النسائية بالرياض ن= 153					عضوات مجالس إدارات الجمعيات الخيرية النسائية بالرياض ن= 71						
		نعم	إلى حد ما	لا	وسط	نسبة مرجحة	ر	نعم	إلى حد ما	لا	وسط	نسبة مرجحة	ر
1	تطلب من الجمعية أن أقدم معلومات حديثة عن ظروف.	113	27	13	2.65	88.33	2	70	1	....	2.99	99.67	1
2	تقوم الأخصائيات دائماً بالفراخ ما يساعدني على الاستفادة الكبيرة من خدمات الجمعية.	84	37	32	2.34	78	9	70	1	....	2.99	99.67	1
3	ألاحظ أن الأخصائيات الاجتماعيات يفمن بدراسة كل شيء.	93	30	30	2.41	80.33	5	69	2	....	2.97	99	3
4	تقدم لنا الأخصائية خيراً مما يصدق وأمانة.	119	33	1	2.77	92.33	1	23	28	20	2.04	68	9
5	نسرشد دائماً بالأخصائيات اللاتي يقدمن لنا الخدمات بالجمعية.	66	78	9	2.37	79	7	42	9	20	2.31	77	8
6	تشترك الأخصائيات في تنفيذ الأنشطة التي تحدها الجمعية.	82	65	6	2.5	83.33	2	69	1	1	2.96	98.67	4
7	تسعى الأخصائيات لتسهيل ما يحتاجه من خدمات بالجمعية.	70	75	8	2.41	80.33	5	69	1	1	2.96	98.67	4
8	تتصل بنا الأخصائيات باستمرار للسؤال عن أحوالنا.	99	39	15	2.55	85	4	69	1	1	2.96	98.67	4
9	تحرض الأخصائيات على معرفة ما يناسبنا وما لا يناسبنا من خدمات تقدمها لنا الجمعية.	66	77	10	2.37	79	7	48	2	21	2.38	79.33	7
م	العبارات	مرحلة تحديد البدائل											
		المستفيدات من خدمات الجمعيات الخيرية النسائية بالرياض ن= 153					عضوات مجالس إدارات الجمعيات الخيرية النسائية بالرياض ن= 71						

71						باليادى ن=153							
ر	نسبة مرآحة	وسط مرآح	لا	إلى حد ما	نعم	ر	نسبة مرآحة	وسط مرآح	لا	إلى حد ما	نعم		
3	99	2.97	....	2	69	1	92.33	2.77	12	11	130	1	تطلب من الجمعية أن أقدم معلومات حديثة عن ظروفى.
1	99.67	2.99	....	1	70	8	78.33	2.35	30	40	83	2	تقوم الأعضائيات دائماً بالفوز ما يساعدنى على الاستفادة الكبرى من خدمات الجمعية.
3	99	2.97	....	2	69	6	78.67	2.36	9	80	64	3	ألاحظ أن الأعضائيات الاجتماعيات يقمن بدراسة كل شىء.
3	99	2.97	....	2	69	3	87	2.61	2	56	95	4	تقدم لنا الأعضائيات حورافها بصدق وأمانة.
9	89.67	2.69	....	22	49	5	79.67	2.39	23	48	82	5	نستشهد دائماً بالأعضائيات اللاتى يقدمن لنا الخدمات بالجمعية.
3	99	2.97	....	2	69	9	77.33	2.32	31	42	80	6	تشترك الأعضائيات فى تنفيذ الأنشطة اللتى تحددها الجمعية.
8	97.33	2.92	1	2	68	2	91.67	2.75	9	20	124	7	تسمى الأعضائيات لتسهيل ما تحتاجه من خدمات بالجمعية.
1	99.67	2.99	....	1	70	4	85.33	2.56	10	47	96	8	تتصل بنا الأعضائيات باستمرار للسؤال عن أحوالنا.
7	98.67	2.96	1	1	69	6	78.67	2.36	10	78	65	9	تحرص الأعضائيات على معرفة ما يناسبنا وما لا يناسبنا من خدمات تقدمها لنا الجمعية.
مرآلة تقييم البدائل												م	
عضوات مجالس إدارات الجمعيات الخيرية النسائية بالريادى ن=71						المستفيدات من خدمات الجمعيات الخيرية النسائية بالريادى ن=153							
ر	نسبة مرآحة	وسط مرآح	لا	إلى حد ما	نعم	ر	نسبة مرآحة	وسط مرآح	لا	إلى حد ما	نعم		
2	99.67	2.99	....	1	70	3	88.67	2.66	11	30	112	1	تطلب من الجمعية أن أقدم معلومات حديثة عن ظروفى.
9	89.67	2.69	....	22	49	7	80.67	2.42	27	35	91	2	تقوم الأعضائيات دائماً بالفوز ما يساعدنى على الاستفادة الكبرى من خدمات الجمعية.
8	90	2.7	....	21	50	6	81.33	2.44	9	67	77	3	ألاحظ أن الأعضائيات الاجتماعيات يقمن بدراسة كل شىء.
4	99	2.97	....	2	69	3	88.67	2.66	...	52	101	4	تقدم لنا الأعضائيات حورافها بصدق وأمانة.
7	96.33	2.89	....	8	63	8	76.33	2.29	21	66	66	5	نستشهد دائماً بالأعضائيات الاجتماعيات اللاتى يقدمن لنا الخدمات بالجمعية.
6	98.67	2.96	1	1	69	9	75	2.25	24	66	63	6	تشترك الأعضائيات فى تنفيذ الأنشطة اللتى تحددها الجمعية.
2	99.67	2.99	...	1	70	1	92	2.76	10	17	126	7	تسمى الأعضائيات لتسهيل ما تحتاجه من خدمات بالجمعية.
1	100	3	...	...	71	2	90.33	2.71	11	23	119	8	تتصل بنا الأعضائيات باستمرار للسؤال عن أحوالنا.
4	99	2.97	....	2	69	5	82.67	2.48	10	59	84	9	تحرص الأعضائيات على معرفة ما يناسبنا وما لا يناسبنا من خدمات تقدمها لنا الجمعية.
مرآلة صنع القرار												م	
عضوات مجالس إدارات الجمعيات الخيرية النسائية بالريادى ن=71						المستفيدات من خدمات الجمعيات الخيرية النسائية بالريادى ن=153							
ر	نسبة مرآحة	وسط مرآح	لا	إلى حد ما	نعم	ر	نسبة مرآحة	وسط مرآح	لا	إلى حد ما	نعم		
1	99.67	2.99	...	1	70	6	81	2.43	13	31	109	1	تطلب من الجمعية أن أقدم معلومات حديثة عن ظروفى.
2	99	2.97	...	2	69	9	80.33	2.41	36	19	98	2	تقوم الأعضائيات دائماً بالفوز ما يساعدنى على الاستفادة الكبرى من خدمات الجمعية.
8	90	2.7	1	20	50	3	88.33	2.65	9	36	108	3	ألاحظ أن الأعضائيات الاجتماعيات يقمن بدراسة كل شىء.
6	96.67	2.9	...	7	64	4	85.67	2.57	5	56	92	4	تقدم لنا الأعضائيات حورافها بصدق وأمانة.
9	87	2.61	....	28	43	5	85.33	2.56	3	61	89	5	نستشهد دائماً بالأعضائيات الاجتماعيات اللاتى يقدمن لنا الخدمات بالجمعية.
5	98.67	2.96	1	1	69	6	81	2.43	3	81	69	6	تشترك الأعضائيات فى تنفيذ الأنشطة اللتى تحددها الجمعية.
2	99	2.97	....	2	69	2	89.67	2.69	10	28	115	7	تسمى الأعضائيات لتسهيل ما تحتاجه من خدمات بالجمعية.
2	99	2.97	....	2	69	1	93	2.79	10	12	131	8	تتصل بنا الأعضائيات باستمرار للسؤال عن أحوالنا.
7	95.67	2.87	1	7	63	6	81	2.43	10	67	76	9	تحرص الأعضائيات على معرفة ما يناسبنا وما لا يناسبنا من خدمات تقدمها لنا الجمعية.

م	العبارات	مرحلة تقييم النتائج											
		المستفيدات من خدمات الجمعيات الخيرية النسائية بالرياض ن=153					عضوات مجالس إدارات الجمعيات الخيرية النسائية بالرياض ن=71						
		نعم	إلى حد ما	لا	وسط مرجح	نسبة مرجحة	ر	نعم	إلى حد ما	لا	وسط مرجح	نسبة مرجحة	ر
1	تطلب من الجمعية أن أقدم معلومات حديثة عن ظروفي.	133	7	13	2.78	92.67	1	50	21	....	2.7	90	9
2	تقوم الأخصائيات دائماً بتقديم ما يساعدني على الاستفادة الكبيرة من خدمات الجمعية	95	47	11	2.55	85	6	68	3	....	2.96	98.67	2
3	ألاحظ أن الأخصائيات الاجتماعيات يقمن بدراسة كل شيء.	100	44	9	2.59	86.33	5	68	2	1	2.94	98	5
4	تقدم لنا الأخصائية خبراتها بصدق وأمانة.	103	49	1	2.34	78	9	63	1	7	2.79	93	8
5	نسترشد دائماً بالأخصائيات الاجتماعيات اللاتي يقدمن لنا الخدمات بالجمعية.	72	76	5	2.44	81.33	7	68	3	....	2.96	98.67	2
6	تشارك الأخصائيات في تنفيذ الأنشطة التي تحددها الجمعية.	72	74	5	2.41	80.33	8	67	3	1	2.93	97.67	6
7	تسعى الأخصائيات لتسهيل ما يحتاجه من خدمات بالجمعية.	115	28	10	2.69	89.67	3	69	2	....	2.97	99	1
8	تتصل بنا الأخصائيات باستمرار للسؤال عن أحوالنا.	129	12	12	2.76	92	2	68	3	....	2.96	98.67	2
9	تحرص الأخصائيات على معرفة ما يناسبنا وما لا يناسبنا من خدمات تقدمها لنا الجمعية.	116	26	11	2.69	89.67	3	62	8	1	2.86	95.33	7

باستقراء الجدول السابق يتضح من النتائج الموضحة أعلاه والخاصة بأي مرحلة من مراحل صنع

القرارات التخطيطية بالجمعيات الخيرية النسائية بالرياض يكون دور المرأة السعودية أكثر وضوحاً ما يلي:

#### أولاً: مرحلة تحديد المشكلة:

1- بالنسبة للمستفيدات من خدمات الجمعيات الخيرية النسائية: حيث حصلت العبارة (تقدم لنا

الأخصائية خبراتها بصدق وأمانة) والتي تشير إلى دور الخبيرة على الترتيب الأول، تليها العبارتين (تطلب

من الجمعية أن أقدم معلومات حديثة عن ظروفي، وتشارك الأخصائيات في تنفيذ الأنشطة التي تحددها

الجمعية) والتي تشير إلى {دور جامعة البيانات ودور المنفذة} على الترتيب الثاني والثالث، تليها العبارة

(تتصل بنا الأخصائيات باستمرار للسؤال عن أحوالنا) والتي تشير إلى دور المتابعة على الترتيب الرابع،

تليها العبارتين (ألاحظ أن الأخصائيات الاجتماعيات يقمن بدراسة كل شيء، وتسعى الأخصائيات لتسهيل

ما نحتاجه من خدمات بالجمعية) والتي تشير إلى {دور منسقة المعلومات ودور المسهلة} على الترتيب

الخامس والسادس، تليها العبارتين (نسترشد دائماً بالأخصائيات اللاتي يقدمن لنا الخدمات بالجمعية،

وتحرص الأخصائيات على معرفة ما يناسبنا وما لا يناسبنا من خدمات تقدمها لنا الجمعية) والتي تشير

إلى {دور المستشارية ودور المقومة} على الترتيب السابع والثامن، وأخيرا العبارة (تقوم الأخصائيات دائماً باقتراح ما يساعدني على الاستفادة الكبيرة من خدمات الجمعية) والتي تشير إلى دور مقترحة المعلومات على الترتيب التاسع.

**2- بالنسبة لعضوات مجالس إدارات الجمعيات الخيرية النسائية:** حيث حصلت العبارتين المرتبطتين بدوري {دور جامعة البيانات ودور مقترحة المعلومات} على الترتيب الأول والثاني، تليها العبارة المرتبطة بـ (دور منسقة المعلومات) والتي تشير إلى {دور جامعة البيانات ودور المنفذة} على الترتيب الثالث، تليها العبارات المرتبطة بأدوار (المنفذة و المسهلة و المتابعة) على الترتيب الرابع والخامس والسادس، تليها العبارة المرتبطة بـ (دور المقومة) على الترتيب السابع، تليها العبارة المرتبطة بـ (دور المستشارية) على الترتيب الثامن، وأخيرا العبارة المرتبطة بـ (دور الخبيرة) على الترتيب التاسع.

#### **ثانياً: مرحلة تحديد البدائل:**

**1- بالنسبة للمستفيدات من خدمات الجمعيات الخيرية النسائية:** حيث حصلت العبارة (تطلب مني الجمعية أن أقدم معلومات حديثة عن ظروفي) والتي تشير إلى دور جامعة البيانات على الترتيب الأول، تليها العبارة (تسعى الأخصائيات لتسهيل ما نحتاجه من خدمات بالجمعية) والتي تشير إلى دور المسهلة على الترتيب الثاني، تليها العبارة (تقدم لنا الأخصائية خبراتها بصدق وأمانة) والتي تشير إلى دور الخبيرة على الترتيب الثالث، تليها العبارة (تتصل بنا الأخصائيات باستمرار للسؤال عن أحوالنا) والتي تشير إلى دور المتابعة على الترتيب الرابع، تليها العبارة (نسترشد دائماً بالأخصائيات اللاتي يقدمن لنا الخدمات بالجمعية) والتي تشير إلى دور المستشارية على الترتيب الخامس، تليها العبارتين (ألاحظ أن الأخصائيات الاجتماعيات يقمن بدراسة كل شيء و تحرص الأخصائيات على معرفة ما يناسبنا وما لا يناسبنا من

خدمات تقدمها لنا الجمعية) والتي تشير إلى دور المستشار على الترتيبين السادس والسابع، تليها العبارة (تقوم الأخصائيات دائماً باقتراح ما يساعدني على الاستفادة الكبيرة من خدمات الجمعية) والتي تشير إلى دور المستشار على الترتيب مقترحة المعلومات على الترتيب الثامن، وأخيراً العبارة (تشارك الأخصائيات في تنفيذ الأنشطة التي تحددها الجمعية) والتي تشير إلى دور مقترحة المعلومات على الترتيب التاسع.

**2- بالنسبة لعضوات مجالس إدارات الجمعيات الخيرية النسائية:** حيث حصلت العبارتين المرتبطتين بدور {دور مقترحة المعلومات ودور المتابعة} على الترتيب الأول والثاني، تليها العبارات المرتبطة بأدوار (جامعة البيانات ومنسقة المعلومات والخبيرة والمنفذة) على الترتيب الثالث والرابع والخامس والسادس، تليها العبارة المرتبطة بـ (دور المقومة) على الترتيب السابع، تليها العبارة المرتبطة بـ (دور المسهلة) على الترتيب الثامن، وأخيراً العبارة المرتبطة بـ (دور المستشار) على الترتيب التاسع.

### **ثالثاً: مرحلة تقييم البدائل:**

**1- بالنسبة للمستفيدات من خدمات الجمعيات الخيرية النسائية:** حيث حصلت العبارة (تسعى الأخصائيات لتسهيل ما نحتاجه من خدمات بالجمعية) والتي تشير إلى دور المسهلة على الترتيب الأول، تليها العبارة (تتصل بنا الأخصائيات باستمرار للسؤال عن أحوالنا) والتي تشير إلى دور المتابعة على الترتيب الثاني، تليها العبارتين (تطلب مني الجمعية أن أقدم معلومات حديثة عن ظروفنا و تقدم لنا الأخصائية خبراتها بصدق وأمانة) والتي تشير إلى دور جامعة البيانات ودور الخبيرة على الترتيب الثالث والرابع، تليها العبارة (تحرص الأخصائيات على معرفة ما يناسبنا وما لا يناسبنا من خدمات تقدمها لنا الجمعية) والتي تشير إلى دور المقومة على الترتيب الخامس، تليها العبارة (ألاحظ أن الأخصائيات الاجتماعيات يقمن بدراسة كل شيء) والتي تشير إلى دور منسقة المعلومات على الترتيب السادس، تليها



العبرة (ألاحظ أن الأخصائيات الاجتماعيات يقمن بدراسة كل شيء) والتي تشير إلى دور منسقة المعلومات على الترتيب السادس، تليها العبرة (تقوم الأخصائيات دائماً باقتراح ما يساعدني على الاستفادة الكبيرة من خدمات الجمعية) والتي تشير إلى دور مقترحة المعلومات على الترتيب السابع، تليها العبرة (نسترد دائماً بالأخصائيات الاجتماعيات اللاتي يقدمن لنا الخدمات بالجمعية) والتي تشير إلى دور المستشارة على الترتيب الثامن، وأخيراً العبرة (تشارك الأخصائيات في تنفيذ الأنشطة التي تحددها الجمعية) والتي تشير إلى دور المنفذة على الترتيب التاسع.

**2- بالنسبة لعضوات مجالس إدارات الجمعيات الخيرية النسائية:** حيث حصلت العبرة المرتبطة بـ {المتابعة} على الترتيب الأول، تليها العبارتين المرتبطتين بدوري (مقترحة المعلومات و المسهلة) على الترتيبين الثاني والثالث، تليها العبارتين المرتبطتين بدوري (الخبرة و المقومة) على الترتيبين الرابع والخامس، تليها العبرة المرتبطة بـ { المنفذة } على الترتيب السادس، تليها العبرة المرتبطة بـ (دور المسهلة) على الترتيب السابع، تليها العبرة المرتبطة بـ (دور منسقة المعلومات) على الترتيب الثامن، وأخيراً العبرة المرتبطة بـ (دور مقترحة المعلومات) على الترتيب التاسع.

#### رابعاً: مرحلة صنع القرار:

**1- بالنسبة للمستفيدات من خدمات الجمعيات الخيرية النسائية:** حيث حصلت العبرة (تتصل بنا الأخصائيات باستمرار للسؤال عن أحوالنا) والتي تشير إلى دور المتابعة على الترتيب الأول، تليها العبرة (تسعى الأخصائيات لتسهيل ما نحتاجه من خدمات بالجمعية) والتي تشير إلى دور المسهلة على الترتيب الثاني، تليها العبرة (ألاحظ أن الأخصائيات الاجتماعيات يقمن بدراسة كل شيء) والتي تشير إلى دور منسقة المعلومات على الترتيب الثالث، تليها العبرة (نقدم لنا الأخصائية خبراتها بصدق وأمانة) والتي تشير

إلى دور الخبرة على الترتيب الرابع، تليها العبارة (نسترشد دائماً بالأخصائيات الاجتماعيات اللاتي يقدمن لنا الخدمات بالجمعية) والتي تشير إلى دور المستشار على الترتيب الخامس، تليها العبارات (تطلب مني الجمعية أن أقدم معلومات حديثة عن ظروفى وتشارك الأخصائيات في تنفيذ الأنشطة التي تحددها الجمعية وتشارك الأخصائيات في تنفيذ الأنشطة التي تحددها الجمعية وحرص الأخصائيات على معرفة ما يناسبنا وما لا يناسبنا من خدمات تقدمها لنا الجمعية) والتي تشير إلى دور جامعة البيانات ودور المنفذة و دور المقومة على الترتيب السادس والسابع والثامن، واخيراً العبارة (تقوم الأخصائيات دائماً باقتراح ما يساعدني على الاستفادة الكبيرة من خدمات الجمعية) والتي تشير إلى دور مقترحة المعلومات على الترتيب التاسع.

**2- بالنسبة لعضوات مجالس إدارات الجمعيات الخيرية النسائية:** حيث حصلت العبارة المرتبطة ب { جامعة البيانات} على الترتيب الأول، تليها العبارات المرتبطة بأدوار (مقترحة المعلومات و المسهلة و المتابعة) على الترتيبين الثاني والثالث والرابع، تليها العبارة المرتبطة بدور (المنفذة) على الترتيب الخامس، تليها العبارة المرتبطة ب { المنفذة } على الترتيب السادس، تليها العبارة المرتبطة ب (دور المقومة) على الترتيب السابع، تليها العبارة المرتبطة ب (دور منسقة المعلومات) على الترتيب الثامن، واخيراً العبارة المرتبطة ب (دور المستشار) على الترتيب التاسع.

#### **خامساً: مرحلة تقييم النتائج:**

**1- بالنسبة للمستفيدات من خدمات الجمعيات الخيرية النسائية:** حيث حصلت العبارة (تطلب مني الجمعية أن أقدم معلومات حديثة عن ظروفى) والتي تشير إلى دور جامعة البيانات على الترتيب الأول، تليها العبارة (تتصل بنا الأخصائيات باستمرار للسؤال عن أحوالنا) والتي تشير إلى دور المتابعة على

الترتيب الثاني، تليها العبارتين (تسعى الأخصائيات لتسهيل ما نحتاجه من خدمات بالجمعية وتحرص الأخصائيات على معرفة ما يناسبنا وما لا يناسبنا من خدمات تقدمها لنا الجمعية) والتي تشير إلى دور المسهلة ودور المقومة على الترتيب الثالث والرابع، تليها العبارة (ألاحظ أن الأخصائيات الاجتماعيات يقمن بدراسة كل شيء) والتي تشير إلى دور منسقة المعلومات على الترتيب الخامس، تليها العبارة (تقوم الأخصائيات دائماً باقتراح ما يساعدني على الاستفادة الكبيرة من خدمات الجمعية) والتي تشير إلى دور مقترحة المعلومات على الترتيب السادس، تليها العبارة (نسترشد دائماً بالأخصائيات الاجتماعيات اللاتي يقدمن لنا الخدمات بالجمعية) والتي تشير إلى دور المستشارة على الترتيب السابع، تليها العبارة (تشارك الأخصائيات في تنفيذ الأنشطة التي تحددها الجمعية) والتي تشير إلى دور المنفذة على الترتيب الثامن ، واخيراً العبارة (تقدم لنا الأخصائية خبراتها بصدق وأمانة) والتي تشير إلى دور الخبيرة على الترتيب التاسع.

**2- بالنسبة لعضوات مجالس إدارات الجمعيات الخيرية النسائية:** حيث حصلت العبارة المرتبطة بـ (المسهلة) على الترتيب الأول، تليها العبارات المرتبطة بأدوار (مقترحة المعلومات والمستشارة والمتابعة) على الترتيبين الثاني والثالث والرابع، تليها العبارة المرتبطة بدور (منسقة المعلومات) على الترتيب الخامس، تليها العبارة المرتبطة بـ { المنفذة } على الترتيب السادس، تليها العبارة المرتبطة بـ (دور المقومة) على الترتيب السابع، تليها العبارة المرتبطة بـ (دور الخبيرة) على الترتيب الثامن، واخيراً العبارة المرتبطة بـ (دور جامعة البيانات) على الترتيب التاسع.

#### **4- ما آليات تفعيل دور المرأة السعودية في صنع القرارات التخطيطية بالجمعيات الخيرية النسائية**

**بالرياض؟**

**أ- بالنسبة لاستبانة المستفيدات من خدمات الجمعيات الخيرية النسائية بالرياض:**

- هل توجد فروق ذات دلالة إحصائية بين بعض البيانات الأولية للمستفيدات من خدمات الجمعيات الخيرية النسائية بالرياض وآلية توفير التمويل اللازم للبرامج والمشروعات التخطيطية بالجمعيات الخيرية النسائية بالرياض؟

### جدول رقم (23)

يوضح اختبارات (ف) تحليل التباين بين بعض البيانات الأولية للمستفيدات من خدمات الجمعيات الخيرية النسائية بالرياض وآلية توفير التمويل اللازم للبرامج والمشروعات التخطيطية بالجمعيات الخيرية النسائية بالرياض

#### ANOVA

		Sum of Squares	df	Mean Square	F	Sig.
المؤهل الدراسي	Between Groups	17.050	7	2.436	2.440	.022
	Within Groups	144.715	145	.998		
	Total	161.765	152			
العمر	Between Groups	12.585	7	1.798	4.590	.000
	Within Groups	56.801	145	.392		
	Total	69.386	152			
سنوات الاستفادة من الجمعية	Between Groups	.483	7	.069	1.410	.206
	Within Groups	7.099	145	.049		
	Total	7.582	152			
مجال العمل	Between Groups	21.849	7	3.121	4.015	.000
	Within Groups	112.713	145	.777		
	Total	134.562	152			
الدخل الشهري	Between Groups	2.306	7	.329	1.868	.079
	Within Groups	25.576	145	.176		
	Total	27.882	152			
نوع الخدمات التي تحصل عليها من الجمعية	Between Groups	25.495	7	3.642	3.465	.002
	Within Groups	152.401	145	1.051		
	Total	177.895	152			

قيمة (ف) الجدولية عند (0.05، 152) = 1.3519، بينما قيمة (ف) الجدولية عند (0.01، 152) = 1.533

باستقراء الجدول السابق يتضح وجود فروق ذات دلالة إحصائية بين بعض البيانات الأولية للمستفيدات

من خدمات الجمعيات الخيرية النسائية بالرياض وآلية توفير التمويل اللازم للبرامج والمشروعات التخطيطية

بالجمعيات الخيرية النسائية بالرياض وذلك ما يلي:

- عند (ف) الجدولية (152، 0.05) كانت بين متغير سنوات الاستفادة من الجمعية وآلية توفير التمويل اللازم للبرامج والمشروعات التخطيطية بالجمعيات الخيرية النسائية بالرياض.
  - عند (ف) الجدولية (152، 0.01) كانت بين متغيرات (المؤهل الدراسي، والعمر، ومجال العمل، والدخل الشهري) وآلية توفير التمويل اللازم للبرامج والمشروعات التخطيطية بالجمعيات الخيرية النسائية بالرياض.
- وإن اختلفت قيمة تلك الدلالات الإحصائية وهو ما يشير إلى أن تنوع سمات وخصائص المستفيدات من خدمات الجمعيات الخيرية النسائية يؤثر ويتأثر في نظرتهم لتلك الآلية.
- هل توجد فروق ذات دلالة إحصائية بين بعض البيانات الأولية للمستفيدات من خدمات الجمعيات الخيرية النسائية بالرياض وآلية تحديد استراتيجيات المشاركة للمرأة السعودية في صنع القرارات التخطيطية بالجمعيات الخيرية النسائية بالرياض؟

#### جدول رقم (24)

يوضح اختبارات (ف) تحليل التباين بين بعض البيانات الأولية للمستفيدات من خدمات الجمعيات الخيرية النسائية بالرياض وآلية تحديد استراتيجيات المشاركة للمرأة السعودية في صنع القرارات التخطيطية بالجمعيات الخيرية النسائية بالرياض

#### ANOVA

		Sum of Squares	df	Mean Square	F	Sig.
المؤهل الدراسي	Between Groups	14.546	7	2.078	2.047	.053
	Within Groups	147.219	145	1.015		
	Total	161.765	152			
العمر	Between Groups	15.151	7	2.164	5.787	.000
	Within Groups	54.234	145	.374		
	Total	69.386	152			
سنوات الاستفادة من الجمعية	Between Groups	.927	7	.132	2.886	.007
	Within Groups	6.655	145	.046		
	Total	7.582	152			
مجال العمل	Between Groups	40.359	7	5.766	8.875	.000
	Within Groups	94.203	145	.650		
	Total	134.562	152			
الدخل الشهري	Between Groups	4.976	7	.711	4.499	.000
	Within Groups	22.907	145	.158		
	Total	27.882	152			
نوع الخدمات التي تحسلي عليها من الجمعية	Between Groups	40.007	7	5.715	6.010	.000
	Within Groups	137.889	145	.951		
	Total	177.895	152			

قيمة (ف) الجدولية عند (152، 0.05) = 1.3519، بينما قيمة (ف) الجدولية عند (152، 0.01) = 1.533  
 باستقراء الجدول السابق يتضح وجود فروق ذات دلالة إحصائية بين بعض البيانات الأولية  
 للمستفيدات من خدمات الجمعيات الخيرية النسائية بالرياض وآلية تحديد استراتيجيات المشاركة للمرأة  
 السعودية في صنع القرارات التخطيطية بالجمعيات الخيرية النسائية بالرياض عند (ف) الجدولية (152،  
 0.01)، وإن اختلفت قيمة تلك الدلالات الإحصائية وهو ما يشير إلى أن تنوع سمات وخصائص  
 المستفيدات من خدمات الجمعيات الخيرية النسائية يؤثر ويتأثر في نظرتهن لتلك الآلية.

ب- بالنسبة لاستمارة المقابلة شبه المقتنة عضوات مجالس إدارات الجمعيات الخيرية النسائية بالرياض:

جدول رقم (25)

يوضح آليات تفعيل دور المرأة السعودية في صنع القرارات التخطيطية بالجمعيات الخيرية النسائية بالرياض

النسبة المئوية	التكرارات	الآلية	
76.06	54	التركيز على أهمية التخطيط والذي يستلزم برامج ودورات تدريبية للعاملات في الجمعيات الخيرية واستقطاب التبرعات لهذه البرامج	<b>الأولى</b> "توفير التمويل اللازم للبرامج والمشروعات التخطيطية بالجمعيات الخيرية النسائية بالرياض" ن = 71
84.51	60	عقد لقاءات بين الجمعية ورجال وسيدات الأعمال لاستقطابهم كأعضاء في الجمعية وللحصول على دعم مالي	
73.24	52	التبرع من خلال المؤسسات والشركات	
77.46	55	الاستعانة بشركات تدريب متنوعة	
87.32	62	جمع الأموال وتحديد أبواب صرفها بشفافية	
90.14	64	وضع خطط استراتيجية تفصيلية واضحة وتشجيع العنصر النسائي في الالتزام بها ووضعها قيد التنفيذ	<b>الثانية</b> "تحديد استراتيجيات المشاركة للمرأة السعودية في صنع القرارات التخطيطية بالجمعيات الخيرية النسائية بالرياض" ن = 71
95.77	68	تحديد مهام الكوادر النسائية في الجمعيات الخيرية وتقسيمها إلى لجان تنفيذية	
85.92	61	خبرات المرأة السعودية ووجود كوادر مؤهلة لقيام بالمهمة	
91.55	65	فتح قبول المتبرعات للنساء والطالبات الجامعية خصوصاً ذلك لتحديد استراتيجيات المشاركة للمرأة	
88.73	63	اختيار ذوي الخبرة في هذا المجال لإكساب العاملين في الجمعيات الخيرية المهارات اللازمة لصنع القرار	<b>الثالثة</b> "تطوير الأسس النظرية لصنع القرارات التخطيطية بالجمعيات الخيرية النسائية بالرياض" ن = 71
83.1	59	حضور دورات في التخطيط والإدارة	
84.51	60	الاستعانة بخبرات سابقة في هذا المجال	
94.37	67	توفير دورات تدريبية للعاملات في الجمعية والبحث عن الأسس النظرية لصنع القرارات التخطيطية بالجمعيات الخيرية	

يشير الجدول السابق إلى أن أعلى استجابات عضوات مجالس إدارات الجمعيات الخيرية النسائية بالرياض بالنسبة لآلية توفير التمويل اللازم للبرامج والمشروعات التخطيطية بالجمعيات الخيرية النسائية بالرياض، كانت الاستجابة (جمع الأموال وتحديد أبواب صرفها بشفافية) بواقع نسبة مئوية 87.32 %، تليها الاستجابة (عقد لقاءات بين الجمعية ورجال وسيدات لأعمال لاستقطابهم كأعضاء في الجمعية واحصو على دعم مالي) بواقع نسبة مئوية 84.51 %، تليها الاستجابة (الاستعانة بشركات تدريب متطوعة) بواقع نسبة مئوية 77.46 %، تليها الاستجابة (عقد لقاءات بين الجمعية ورجال وسيدات الأعمال لاستقطابهم كأعضاء في الجمعية وللحصول على دعم مالي) بواقع نسبة مئوية 84.51 %، وأخيراً الاستجابة (التركيز على أهمية التخطيط والذي يستلزم برامج ودورات تدريبية للعاملات في الجمعيات الخيرية واستقطاب التبرعات لهذه البرامج بواقع نسبة مئوية 76.06 %).

وبالنسبة لآلية تحديد استراتيجيات المشاركة للمرأة السعودية في صنع القرارات التخطيطية بالجمعيات الخيرية النسائية بالرياض، كانت الاستجابة (تحديد مهام الكوادر النسائية في الجمعيات الخيرية وتقسيمها إلى لجان تنفيذية) بواقع نسبة مئوية 95.77 %، تليها الاستجابة (فتح قبول المتبرعات للنساء والطالبات الجامعية خصوصاً ذلك لتحديد استراتيجيات المشاركة للمرأة) بواقع نسبة مئوية 91.55 %، تليها الاستجابة (وضع خطط استراتيجية تفصيلية واضحة وتشجيع العنصر النسائي في الالتزام بها ووضعها قيد التنفيذ) بواقع نسبة مئوية 90.14 %، وأخيراً الاستجابة (خبرات المرأة السعودية ووجود كوادر مؤهلة لقيام بالمهمة) بواقع نسبة مئوية 85.92 %.

وبالنسبة لآلية تطوير الأسس النظرية لصنع القرارات التخطيطية بالجمعيات الخيرية النسائية بالرياض، كانت الاستجابة (توفير دورات تدريبية للعاملات في الجمعية والبحث عن الأسس النظرية لصنع القرارات

التخطيطية بالجمعيات الخيرية) بواقع نسبة مئوية 94.37 %، تليها الاستجابة (اختيار ذوي الخبرة في هذا المجال لإكساب العاملين في الجمعيات الخيرية المهارات اللازمة لصنع القرار) بواقع نسبة مئوية 88.73 %، تليها الاستجابة (الاستعانة بخبرات سابقة في هذا المجال) بواقع نسبة مئوية 84.51 %، وأخيراً الاستجابة (حضور دورات في التخطيط والإدارة) بواقع نسبة مئوية 83.1 %

## الفصل الخامس

### النتائج العامة للدراسة والتوصيات والصعوبات التي واجهت الباحثين

- نتائج الدراسة في ضوء (استمارة مقابلة شبه مقننة لعضوات مجالس إدارات الجمعيات الخيرية النسائية بالرياض - واستبانة دور المرأة السعودية في تقديم الخدمات الاجتماعية للمستفيدات بالجمعيات الخيرية النسائية بالرياض).
- توصيات الدراسة.
- صعوبات الدراسة.



أولاً: النتائج المتعلقة بوصف أفراد العينة:

1-5 نتائج الدراسة في ضوء (استمارة مقابلة شبه مقتنة لعضوات مجالس إدارات الجمعيات الخيرية

النسائية بالرياض-واستبانة دور المرأة السعودية في تقديم الخدمات الاجتماعية للمستفيدات بالجمعيات

الخيرية النسائية بالرياض):

يمكن تناول هذا العنصر في ضوء العنصرين التاليين:

أ- بالنسبة لخصائص عينة الدراسة: يمكن بإيجاز وصف عينة الدراسة الحالية (بالنسبة لعضوات

مجالس إدارات الجمعيات الخيرية النسائية)؛ فيما يلي:

✘ أن أعلى توزيع لمجتمع الدراسة وفقاً للدرجة الوظيفية بمجلس إدارة الجمعية الخيرية يقع في الفئة (عضوه مجلس الإدارة) بواقع نسبة مئوية 67.6 %، وأن أقل للتوزيع كانت فئات (رئيسة مجلس الإدارة ونائبة رئيسة مجلس الإدارة وأمينة الصندوق) بواقع نسبة مئوية 1.4 %.

✘ أن أعلى توزيع لمجتمع الدراسة وفقاً لسنوات الخبرة بمجلس الإدارة أو العضوية بالجمعية يقع في فئة (أقل من خمس سنوات) بواقع نسبة مئوية 62 %، وأن أقل للتوزيع كانت فئة (10-15 سنة) بواقع نسبة مئوية 1.4 %؛ بينما يوصف هذا التوزيع بانحراف معياري قدره (0.57514).

✘ أن أعلى توزيع لمجتمع الدراسة وفقاً للحصول على دورات تدريبية مرتبطة بصنع القرارات التخطيطية بالجمعيات الخيرية النسائية كان فئة (لا) بواقع نسبة مئوية 85.9 %، ثم فئة (نعم) بواقع نسبة مئوية 14.1 %.

✘ أن أعلى توزيع لمجتمع الدراسة وفقاً للإجابة بنعم على (عدد هذه الدورات) فئة {دورة واحدة} بواقع نسبة مئوية 80 %، وبالنسبة (للعناصر العلمية والمهنية التي ركزت عليها تلك الدورات) كانت عن {الجمعيات الخيرية النسائية} بواقع نسبة مئوية 90 %؛ تليها {القدرات التخطيطية} بواقع نسبة مئوية 80 %، وبالنسبة (للفئات التي تخدمها الجمعية) كانت الفئتين {فقراء وأطفال} بواقع نسبة مئوية 90 %.

وبالنسبة للمستفيدات من خدمات الجمعيات الخيرية النسائية؛ كما يلي:

▪ أن أعلى توزيع لمجتمع الدراسة وفقاً للمؤهل الدراسي يقع في فئة (حاصلة على ثانوي) بواقع نسبة مئوية 61.4 %، وأن أقل فئة (حاصلة على ماجستير) بواقع نسبة مئوية 0.7 %.

▪ أن أعلى توزيع لمجتمع الدراسة وفقاً للعمر يقع في فئة (من 30 سنة إلى أقل من 40) بواقع نسبة مئوية 64.7%، وأن أقل فئة (50 سنة فأكثر) بواقع نسبة مئوية 3.9%؛ بينما يوصف هذا التوزيع بانحراف معياري قدره (0.67564).

▪ أن أعلى توزيع لمجتمع الدراسة وفقاً لعدد سنوات الاستفادة من الجمعية يقع في فئة (أقل من خمس سنوات) بواقع نسبة مئوية 94.8%، ثم فئة (من خمس سنوات لأقل من عشر سنوات) بواقع نسبة مئوية 5.2%، وبانحراف معياري قدره (0.22334).

▪ أن أعلى توزيع لمجتمع الدراسة وفقاً لمجال العمل يقع في فئة (ربة منزل) بواقع نسبة مئوية 59.5%، وأن أقل فئة (عمل حكومي) بواقع نسبة مئوية 5.9%.

▪ أن أعلى توزيع لمجتمع الدراسة وفقاً للدخل الشهري للأسرة يقع في فئة (أقل من خمسة ألف ريال) بواقع نسبة مئوية 79.1%، وأن أقل فئة (من عشرة ألف ريال إلى خمسة عشر ألف ريال) بواقع نسبة مئوية 0.7%؛ بينما يوصف هذا التوزيع بانحراف معياري قدره (0.42829).

▪ أن أعلى توزيع لمجتمع الدراسة وفقاً لنوع الخدمات التي تحصل عليها المستفيدات من الجمعية يقع في فئة (برامج تدريبية) بواقع نسبة مئوية 35.9%، وأن أقل فئة (تنفيذ برنامج تأهيل الأسر المنتجة لمساعدته الأسر للاعتماد على نفسها) بواقع نسبة مئوية 8.5%؛ بينما يوصف هذا التوزيع بانحراف معياري قدره (1.08183).

ب- بالنسبة للإجابة على تساؤلات الدراسة:

▪ التساؤل الأول: ما أهمية مشاركة المرأة السعودية في صنع القرارات التخطيطية بالجمعيات

الخيرية النسائية بالرياض؟

فقد توصلت الدراسة إلى أن هناك تفاوت في موافقة أفراد الدراسة على بُعد أهمية مشاركة المرأة

السعودية في صنع القرارات التخطيطية بالجمعيات الخيرية النسائية بالرياض كما يلي:

1- **بالنسبة للمستفيدات من خدمات الجمعيات الخيرية النسائية:** حيث حصلت العبارة رقم (3) على الترتيب الأول، تليها العبارة رقم (1) على الترتيب الثاني، ثم العبارة رقم (6) على الترتيب الثالث... وهكذا،  
ي أن تأتي العبارة رقم (4) على الترتيب السادس.

2- **بالنسبة لعضوات مجالس إدارات الجمعيات الخيرية النسائية:** حيث حصلت العبارة رقم (6) على أعلى ترتيب، تليها الاستجابة الخاصة برقم (2) على الترتيب الثاني، ثم تليها الاستجابة الخاصة برقم (1) على الترتيب الثالث... وهكذا إلى أن تأتي العبارة رقم (5) في الترتيب السادس.

▪ **التساؤل الثاني: ما القدرات التخطيطية التي يجب توفرها في المرأة السعودية للقيام بدورها في**

**صنع القرارات التخطيطية بالجمعيات الخيرية النسائية بالرياض؟**، فقد توصلت الدراسة إلى أن هناك

تفاوت في موافقة أفراد الدراسة على بُعد القدرات التخطيطية التي يجب توفرها في المرأة السعودية للقيام بدورها في صنع القرارات التخطيطية بالجمعيات الخيرية النسائية بالرياض كما يلي:

1- **بالنسبة للمستفيدات من خدمات الجمعيات الخيرية النسائية:** حيث حصلت العبارة رقم (3) على الترتيب الأول، تليها العبارتين رقم (1، 2) على الترتيب الثاني والثالث، ثم العبارة رقم (5) على الترتيب الرابع، ثم تأتي العبارتين رقم (6، 7) على الترتيب الخامس والسادس، وأخيرا تأتي العبارة رقم (4) على الترتيب السابع.

2- **بالنسبة لعضوات مجالس إدارات الجمعيات الخيرية النسائية:** حيث حصلت العبارة رقم (3) على

أعلى ترتيب، تليها الاستجابات بالعبارات الأخرى في الترتيبات التالية.

■ التساؤل الثالث: أي مرحلة من مراحل صنع القرارات التخطيطية بالجمعيات الخيرية النسائية

بالرياض يكون دور المرأة السعودية أكثر وضوحاً؟، فقد توصلت الدراسة إلى يكون دور المرأة السعودية

أكثر وضوحاً ما يلي:

✚ أولاً: مرحلة تحديد المشكلة:

1- بالنسبة للمستفيدات من خدمات الجمعيات الخيرية النسائية: حيث حصلت العبارة (تقدم لنا

الأخصائية خبراتها بصدق وأمانة) والتي تشير إلى دور الخبيرة على الترتيب الأول... وهكذا، واخيراً العبارة

(تقوم الأخصائيات دائماً باقتراح ما يساعدني على الاستفادة الكبيرة من خدمات الجمعية) والتي تشير إلى

دور مقترحة المعلومات على الترتيب التاسع.

2- بالنسبة لعضوات مجالس إدارات الجمعيات الخيرية النسائية: حيث حصلت العبارتين المرتبطتين

بدوري {دور جامعة البيانات ودور مقترحة المعلومات} على الترتيب الأول والثاني... وهكذا، واخيراً العبارة

المرتبطة بـ (دور الخبيرة) على الترتيب التاسع.

✚ ثانياً: مرحلة تحديد البدائل:

1- بالنسبة للمستفيدات من خدمات الجمعيات الخيرية النسائية: حيث حصلت العبارة (تطلب مني

الجمعية أن أقدم معلومات حديثة عن ظروفي) والتي تشير إلى دور جامعة البيانات على الترتيب الأول،

واخيراً العبارة (تشارك الأخصائيات في تنفيذ الأنشطة التي تحددها الجمعية) والتي تشير إلى دور مقترحة

المعلومات على الترتيب التاسع.

2- بالنسبة لعضوات مجالس إدارات الجمعيات الخيرية النسائية: حيث حصلت العبارتين المرتبطتين

بدوري {دور مقترحة المعلومات ودور المتابعة} على الترتيب الأول والثاني، واخيراً العبارة المرتبطة بـ (دور

المستشارة) على الترتيب التاسع.

✚ ثالثاً: مرحلة تقييم البدائل:

1- **بالنسبة للمستفيدات من خدمات الجمعيات الخيرية النسائية:** حيث حصلت العبارة (تسعى الأخصائيات لتسهيل ما نحتاجه من خدمات بالجمعية) والتي تشير إلى دور المسهلة على الترتيب الأول، واخيراً العبارة (تشارك الأخصائيات في تنفيذ الأنشطة التي تحددها الجمعية) والتي تشير إلى دور المنفذة على الترتيب التاسع.

2- **بالنسبة لعضوات مجالس إدارات الجمعيات الخيرية النسائية:** حيث حصلت العبارة المرتبطة بـ {المتابعة} على الترتيب الأول، واخيراً العبارة المرتبطة بـ (دور مقترحة المعلومات) على الترتيب التاسع.

**رابعاً: مرحلة صنع القرار:**

1- **بالنسبة للمستفيدات من خدمات الجمعيات الخيرية النسائية:** حيث حصلت العبارة (تتصل بنا الأخصائيات باستمرار للسؤال عن أحوالنا) والتي تشير إلى دور المتابعة على الترتيب الأول، واخيراً العبارة (تقوم الأخصائيات دائماً باقتراح ما يساعدني على الاستفادة الكبيرة من خدمات الجمعية) والتي تشير إلى دور مقترحة المعلومات على الترتيب التاسع.

2- **بالنسبة لعضوات مجالس إدارات الجمعيات الخيرية النسائية:** حيث حصلت العبارة المرتبطة بـ {جامعة البيانات} على الترتيب الأول، واخيراً العبارة المرتبطة بـ (دور المستشار) على الترتيب التاسع.

**خامساً: مرحلة تقييم النتائج:**

1- **بالنسبة للمستفيدات من خدمات الجمعيات الخيرية النسائية:** حيث حصلت العبارة (تطلب مني الجمعية أن أقدم معلومات حديثة عن ظروفني) والتي تشير إلى دور جامعة البيانات على الترتيب الأول، واخيراً العبارة (تقدم لنا الأخصائية خبراتها بصدق وأمانة) والتي تشير إلى دور الخبيرة على الترتيب التاسع.

2- **بالنسبة لعضوات مجالس إدارات الجمعيات الخيرية النسائية:** حيث حصلت العبارة المرتبطة بـ (المسهلة) على الترتيب الأول، واخيراً العبارة المرتبطة بـ (دور جامعة البيانات) على الترتيب التاسع.

التساؤل الرابع: **ما آليات تفعيل دور المرأة السعودية في صنع القرارات التخطيطية بالجمعيات الخيرية النسائية بالرياض؟**

أ- **بالنسبة لاستبانة المستفيدات من خدمات الجمعيات الخيرية النسائية بالرياض:**

• هل توجد فروق ذات دلالة إحصائية بين بعض البيانات الأولية للمستفيدات من خدمات الجمعيات الخيرية النسائية بالرياض وآلية توفير التمويل اللازم للبرامج والمشروعات التخطيطية بالجمعيات الخيرية النسائية بالرياض؟

فقد توصلت الدراسة إلى وجود فروق ذات دلالة إحصائية بين بعض البيانات الأولية للمستفيدات من خدمات الجمعيات الخيرية النسائية بالرياض وآلية توفير التمويل اللازم للبرامج والمشروعات التخطيطية بالجمعيات الخيرية النسائية بالرياض وذلك ما يلي:

• عند (ف) الجدولية (152، 0.05) كانت بين متغير سنوات الاستفادة من الجمعية وآلية توفير التمويل اللازم للبرامج والمشروعات التخطيطية بالجمعيات الخيرية النسائية بالرياض.

• عند (ف) الجدولية (152، 0.01) كانت بين متغيرات (المؤهل الدراسي، والعمر، ومجال العمل، والدخل الشهري) وآلية توفير التمويل اللازم للبرامج والمشروعات التخطيطية بالجمعيات الخيرية النسائية بالرياض.

• هل توجد فروق ذات دلالة إحصائية بين بعض البيانات الأولية للمستفيدات من خدمات الجمعيات الخيرية النسائية بالرياض وآلية تحديد استراتيجيات المشاركة للمرأة السعودية في صنع القرارات التخطيطية بالجمعيات الخيرية النسائية بالرياض؟

فقد توصلت إلى وجود فروق ذات دلالة إحصائية بين بعض البيانات الأولية للمستفيدات من خدمات الجمعيات الخيرية النسائية بالرياض وآلية تحديد استراتيجيات المشاركة للمرأة السعودية في صنع القرارات التخطيطية بالجمعيات الخيرية النسائية بالرياض عند (ف) الجدولية (152، 0.01).

ب- بالنسبة لاستمارة المقابلة شبه المقتنة عضوات مجالس إدارات الجمعيات الخيرية النسائية بالرياض:

فقد توصلت الدراسة إلى أن أعلى استجابات عضوات مجالس إدارات الجمعيات الخيرية النسائية

بالرياض بالنسبة /—:

### 1-آلية توفير التمويل اللازم للبرامج والمشروعات التخطيطية بالجمعيات الخيرية النسائية بالرياض بالترتيب

تنازلياً كما يلي:

- جمع الأموال وتحديد أبواب صرفها بشفافية.
- عقد لقاءات بين الجمعية ورجال وسيدات الأعمال لاستقطابهم كأعضاء في الجمعية وللحصول على دعم مالي.

➤ الاستعانة بشركات تدريب متطوعة.

- التركيز على أهمية التخطيط والذي يستلزم برامج ودورات تدريبية للعاملات في الجمعيات الخيرية واستقطاب التبرعات لهذه البرامج.

### 2-آلية تحديد استراتيجيات المشاركة للمرأة السعودية في صنع القرارات التخطيطية بالجمعيات الخيرية

النسائية بالرياض بالترتيب تنازلياً كما يلي:

- تحديد مهام الكوادر النسائية في الجمعيات الخيرية وتقسيمها إلى لجان تنفيذية.
- فتح قبول المتبرعات للنساء والطالبات الجامعية خصوصاً ذلك لتحديد استراتيجيات المشاركة للمرأة.
- وضع خطط استراتيجية تفصيلية واضحة وتشجيع العنصر النسائي في الالتزام بها ووضعها قيد التنفيذ.
- خبرات المرأة السعودية ووجود كوادر مؤهلة للقيام بالمهمة.

### 3-آلية تطوير الأسس النظرية لصنع القرارات التخطيطية بالجمعيات الخيرية النسائية بالرياض بالترتيب

تنازلياً كما يلي:

- توفير دورات تدريبية للعاملات في الجمعية والبحث عن الأسس النظرية لصنع القرارات التخطيطية بالجمعيات الخيرية.



➤ اختيار ذوي الخبرة في هذا المجال لإكساب العاملين في الجمعيات الخيرية المهارات اللازمة لصنع القرار.

➤ الاستعانة بخبرات سابقة في هذا المجال.

➤ حضور دورات في التخطيط والإدارة.

### **2-5 توصيات الدراسة:**

في ضوء الإطار النظري للدراسة الحالية وما تم التوصل إليه من نتائج امبريقية يمكن عرض

التوصيات التالية:

- إجراء المزيد من الدراسات والبحوث في مجال المرأة السعودية والجمعيات الخيرية النسائية.
- إجراء دراسات وبحوث مستقبلية في مجال مشاركة المرأة السعودية في تنمية الجمعيات الخيرية النسائية والمجتمع السعودي ككل.
- محاولة اختبار النماذج العلمية الحديثة في طريقة التخطيط الاجتماعي في مجال صنع القرارات التخطيطية بالجمعيات الخيرية النسائية.
- تدريب وإكساب المرأة السعودية القدرات التخطيطية للقيام بدورها في صنع القرارات التخطيطية بالجمعيات الخيرية النسائية بالرياض.
- محاولة استثمار ما لدى المرأة السعودية من قدرات وإمكانات في استمرار تحسين ودعم ومساندة الجمعيات الخيرية النسائية بالرياض في المشروعات الاجتماعية العلاجية والوقائية والتنمية والتأهيلية.

### **3-5 صعوبات الدراسة:**

يوجد عدد من الصعوبات التي واجهت فريق العمل والباحثين عند إجراء هذه الدراسة، يمكن ذكر أهمها

وكيفية التغلب عليها:

1- اختيار عينة الدراسة للمستفيدات، قام الباحث الرئيس والباحث المشارك بتحديد شروط إطار المعاينة ونسبتها وفقاً للمعادلات الإحصائية، إلا أن الواقع الميداني قد فرض عليهما أن تكون نسبة العينة تتراوح بين (24-25 %) من مجتمع الدراسة بالنسبة للمستفيدات؛ وعن طريق العينة العشوائية البسيطة وليست العينة العشوائية المنتظمة، بالإضافة إلى أنه تم جمع البيانات من (153) مستفيدة من خدمات تلك الجمعيات وليس (280) مفردة؛ وذلك بسبب استبعاد (27) مفردة نتيجة وجود ظروف أسرية طارئة لدى (4) مستفيدات، و(10) مستفيدات أخريات كن لديهن دورة تدريبية في نفس توقيت جمع البيانات، و(7) اعتذرن من المشاركة في البحث، و(6) استبانات تم استبعادها لنقص في بعض البيانات والاستجابات المرتبطة بأبعاد الدراسة الحالية.

2\_ تدريب جامعي البيانات، منذ التفكير في موضوع الدراسة الحالية كان من الجوانب العلمية الذي تم الاتفاق عليه تدريب جامعي البيانات على كيفية تطبيق أدوات الدراسة وتهيئة مجتمع الدراسة، وبالفعل تم ذلك إلا أنه أثناء جمع البيانات وظروف خاصة بطبيعة تلك الجمعيات تم الاتفاق من قبل بعض الجمعيات مع الباحثين أن يتم جمع البيانات عن طريق العاملين بها حتى تتحقق أهداف الدراسة ويتم إنجازها بدقة.

## المراجع

### المراجع العربية:

- ابو الحسن، ابراهيم محمد (2011): ثقافة المجتمع المدني كمتغير في لامركزية التخطيط وعلاقتها بصنع القرار، المؤتمر العلمي للخدمة الاجتماعية الرابع والعشرون الجزء الخامس.
- آسيا، خنشول إيمان وآخرون(2009): النماذج والطرق الكمية في صنع واتخاذ القرار تطبيق شجرة القرار كنموذج، جامعة 20 أو 1955، سكيكدة.
- آل الشيخ، نوف بنت ابراهيم (2013): واقع تحديات الدور القيادي للمرأة السعودية في مؤسسات التعليم العالي، المؤتمر العلمي السادس والعشرون لكلية الخدمة الاجتماعية الجزء الرابع عشر، كلية الخدمة الاجتماعية، جامعة حلوان.
- السروجي، طلعت مصطفى (2002): تصميم بحوث الخدمة الاجتماعية، القاهرة، مركز نشر وتوزيع الكتاب الجامعي، جامعة حلوان.
- بالعجوز، حسين (2008): نظرية القرار، الإسكندرية، مؤسسة شباب الجامعة.
- بدر، أحمد (1996): أصول البحث العلمي ومناهجه، القاهرة، المكتبة الأكاديمية.
- بركات، وجدي محمد (2005): تفعيل الجمعيات الخيرية التطوعية في ضوء سياسات الإصلاح الاجتماعي بالمجتمع العربي المعاصر، بحث منشور في المؤتمر العلمي الثامن عشر.

- الجمال، أمل عبد المرزقي (2009): أولويات العمل الاجتماعي في برامج الجمعيات النسائية لتحديث دور المرأة في التنمية، رسالة دكتوراه غير منشورة، كلية الخدمة الاجتماعية، جامعة حلوان.
- حسن، عبد الباسط محمد (1990): أصول البحث الاجتماعي، ط11، القاهرة، مكتبة وهبه.
- حسن، فوزي محمد حسنى (2011): لا مركزية التخطيط وتأثيرها على اتخاذ القرار بالمجالس الشعبية المحلية "دراسة مطبقة على أعضاء المجلس المحلى الشعبي بمحافظة الأقصر"، مجلة دراسات في الخدمة الاجتماعية والعلوم الإنسانية، العدد الثلاثون، الجزء الثامن، كلية الخدمة الاجتماعية، جامعة حلوان.
- حمزة، احمد ابراهيم (2005): واقع عملية صنع القرار في منظمات المجتمع المدني كمؤشر للإصلاح الاجتماعي (جمعية الهلال الأحمر المصري نموذجاً)، المؤتمر العلمي الثامن عشر - المجلد الخامس، كلية الخدمة الاجتماعية، جامعة حلوان.
- الحميضي، عبد العزيز بن محمد (2007): عملية صنع القرارات وعلاقتها بالرضا الوظيفي، رسالة ماجستير غير منشورة، بكلية الدراسات العليا، جامعة نايف للعلوم الأمنية.
- الخريف، رشود محمد (2010م): معجم المصطلحات السكانية والتنمية، مؤسسة الملك خالد الخيرية.
- الخواج، عبد الفتاح (2004). تطوير الإدارة المدرسية، عمان، دار الثقافة.
- الداغ، سامي بن عبد العزيز (1431هـ / 2010م): الدليل الإجرائي لتأسيس وعمل الجمعيات الخيرية، مؤسسة الملك خالد الخيرية.
- السدحان، عبد الله بن ناصر (1432هـ / 2011م): نحو تفعيل أكبر لجهود الجمعيات النسائية الخيرية في تنمية المرأة السعودية، ورقة عمل مقدمة إلى الملتقى الذي نظمه مركز آسية للاستشارات التربوية والتعميمية بعنوان المرأة السعودية والتنمية الوطنية... إنجاز وطموح.
- شيحان، شهاب حمد (2011): أثر المعلومات في عملية اتخاذ القرار: دراسة تخطيطية في مديرية بلدية الرمادي، مجلة جامعة الانبار للعلوم الاقتصادية والإدارية، المجلد 4، العدد 7.

- الشيخ، عارف عبد المحسن(2006م): مفاهيم الإبداع الإداري ودوره في اتخاذ القرارات، عرض تقديمي، نقلاً عن قناديلي، جواهر احمد(1430هـ): اتخاذ القرارات في مؤسسات التعليم العام، كلية التربية، قسم إدارة تربية وتخطيط، جامعة أم القرى.
- عابد، سناء (2006): المرأة والعمل التطوعي، في <http://www.google.com.sa>
- عبد العال، عبد الحليم رضا (1993): البحث في الخدمة الاجتماعية، القاهرة، دار الحكيم للطباعة والنشر.
- العبد الكريم، حصة يوسف (2007): تفعيل عملية التبادل بين الجمعيات الخيرية النسائية بمدينة الرياض، مجلة دراسات في الخدمة الاجتماعية والعلوم الإنسانية، العدد 23، الجزء الثالث، القاهرة، كلية الخدمة الاجتماعية جامعة حلوان.
- العبيدي، ابراهيم بن محمد(1431هـ/2010م): جمع التبرعات للجمعيات الخيرية، مؤسسة الملك خالد الخيرية.
- العربي، أحمد عبادة(2008): مواقع الجمعيات الخيرية الخليجية على الإنترنت-دراسة تقويمية-، بحثٌ مقدّمٌ إلى «مؤتمر العمل الخيري الخليجي الثالث" دائرة الشؤون الإسلامية والعمل الخيري بدبي.
- عسكر، سمير أحمد(1987م): أصول الإدارة، ط2، الإمارات العربية، دار القلم.
- العلي، احمد عبدا لله (2002): العولمة والتربية، القاهرة، دار الكتاب الحديث.
- عليوة، السيد(1987): صنع القرار السياسي في منظمات الإدارة العامة، القاهرة، مطابع الهيئة المصرية للكتاب.
- عماشة، انتصار حسن(2002): معوقات أداء الجمعيات الخيرية النسائية في المملكة العربية السعودية، رسالة ماجستير غير منشورة، جامعة الملك عبد العزيز.
- عويس، محمد محمود (2005): مناهج البحث في الخدمة الاجتماعية، القاهرة، بل برنت للطباعة والتصوير.
- الغالي، طاهر محسن وادريس، وائل محمد صبحي (2007): الإدارة الاستراتيجية منظور منهجي متكامل، عمان، دار وائل للنشر.

- الغريب، عبد العزيز على والعود، ناصر صالح(1431هـ/2010م): معايير الثقة لدى المتبرعين للأعمال الخيرية – دراسة استطلاعية على عينة من رجال الأعمال في الرياض وجده والدمام-، إصدارات مؤسسة الملك خالد الخيرية.
- غز، هناء محمد أحمد (2003): دور الجمعيات الأهلية في تمكين المرأة المعيلة في الحصول على الخدمات الاجتماعية في المجتمعات العشوائية، بحث منشور بمجلة القاهرة، العدد الرابع عشر، المعهد العالي للخدمة الاجتماعية.
- الفحل، طارق إسماعيل محمد (2011): تحليل القدرات التخطيطية للأندية النسائية، مجلة دراسات في الخدمة الاجتماعية والعلوم الإنسانية، العدد الثلاثون، الجزء التاسع، كلية الخدمة الاجتماعية، جامعة حلوان.
- الفضلي، داهي(2004): المنظمات الأهلية والدور الاجتماعي حالة المنظمات الخيرية الدعوية والأمن الاجتماعي، جمعية العون المباشر -لجنة مسلمي إفريقيا - الكويت، في <http://www.humanitarianibh.net/reports/dahi.htm>
- قناديلي، جواهر احمد(1430هـ): اتخاذ القرارات في مؤسسات التعليم العام، كلية التربية، قسم إدارة تربوية وتخطيط، جامعة أم القرى.
- كراجة، عبد الحليم(1991): الإدارة المالية بين النظرية والتطبيق، أريد، دار الأمل.
- الكواري، عائشة(2004): دور المرأة في الهيئات (المانحة والمستفيدة)، في <http://www.ayamm.org/arabic/Marsad/marsad%201.htm>
- مركز إيفاد للدراسات والاستشارات(1431هـ/2010م): تصنيف الجمعيات الخيرية في المملكة العربية السعودية، مؤسسة الملك خالد الخيرية.
- مركز إيفاد للدراسات والاستشارات(1435هـ/2014م): تصنيف الجمعيات الخيرية في المملكة العربية السعودية، مؤسسة الملك خالد الخيرية.

- مصلحة الإحصاءات العامة والمعلومات بالمملكة العربية السعودية لعام 1435هـ/2014م.
- ميسون بنت علي الفايز(2011): الموارد البشرية النسائية السعودية نحو إطار استراتيجي لرؤية مستقبلية للتمكين، مجلة دراسات في الخدمة الاجتماعية والعلوم الإنسانية - كلية الخدمة الاجتماعية - جامعة حلوان العدد الحادي والثلاثون الجزء الثاني.
- الناجم، مجيدة محمد (2009): تصنيف الجمعيات الخيرية في المملكة العربية السعودية-دراسة مطبقة على منطقة مكة المكرمة-، بحث منشور بمجلة دراسات في الخدمة الاجتماعية، كلية الخدمة الاجتماعي، جامعة حلوان، مصر.
- ناصوري، أحمد (2005): دراسة تحليلية لعملية صنع القرار السياسي، المجلد 21، العدد الأول، مجلة جامعة دمشق للعلوم الاقتصادية والقانونية.
- وزارة الشؤون الاجتماعية(1431هـ/2010م): لائحة الجمعيات والمؤسسات الخيرية، وكالة التنمية الاجتماعية، الادارة العامة للجمعيات والمؤسسات الخيرية.

#### المراجع الأجنبية وشبكة المعلومات العالمية:

- Baran, Hasmig (2012) ; **The Role of Ethnic Culture in Work-Family Balance among Armenian Women in Leadership Positions in Higher Education**, ProQuest LLC, Ed.D. Dissertation, University of Southern California.
- Leimer, Christina, (2012); **Organizing for Evidence-Based Decision Making and Improvement**, Change: The Magazine of Higher Learning, v. 44, n. 4.
- Murtagh, Niamh; Lopes, Paulo N.; Lyons, Evanthia(2011); **Decision Making in Voluntary Career Change: An Other-than-Rational Perspective**, Career Development Quarterly, v.59, n.3.
- Rich, Joe & Hill, Jone (2013); **How to Do Capacity Planning**, Team Quest Corporation.
- Whitmarsh, Lona; Brown et al., (2007); **Choices and Challenges: A Qualitative Exploration of Professional Women's Career Patterns**, Career Development Quarterly, v55 n3 p225-236.

<http://www.humanitarianibh.net/reports/dahi.htm>  
<http://www.almaany.com/ar>  
<http://ar.wikipedia.org/wiki/>  
<https://sqarra.wordpress.com/mang01/>  
<http://www.etudiant-dz.com/vb/showthread.php?t=6258>  
<http://www.etudiant-dz.com/vb/showthread.php?t=6258>  
<http://www.ayamm.org/arabic/Marsad/marsad%201.htm>  
<http://www.etudiant-dz.com/vb/showthread.php?t=6258>

### ملخص الدراسة

#### الملخص باللغة العربية:

هدفت الدراسة الحالية إلى هدف علمي تمثل في تحديد دور المرأة السعودية في مراحل صنع القرارات التخطيطية بالجمعيات الخيرية النسائية بالرياض، وهدف عملي تمثل في الوصول إلى إطار معرفي نظري وامبريقي يمكن لمتخذي القرار والمتخصصين والخبراء من خلاله التعرف على(أهمية مشاركة المرأة السعودية في صنع القرارات التخطيطية بالجمعيات الخيرية النسائية بالرياض - القدرات التخطيطية التي يجب توفرها في المرأة السعودية للقيام بدورها في صنع القرارات التخطيطية بالجمعيات الخيرية النسائية بالرياض - دور المرأة السعودية في مراحل صنع القرارات التخطيطية بالجمعيات الخيرية النسائية بالرياض - آليات تفعيل دور المرأة السعودية في صنع القرارات التخطيطية بالجمعيات الخيرية النسائية بالرياض)، كأحدي الدراسات الوصفية التحليلية من خلال استخدام منهج المسح الاجتماعي الشامل لعضوات مجالس إدارات الجمعيات الخيرية النسائية بالرياض، وبالعينة العشوائية البسيطة للمستفيدات من خدمات تلك الجمعيات، وتم استخدام برنامج الحزم الإحصائية SPSS رقم(17) في التحليل الاحصائي لاستبانة المستفيدات من خدمات الجمعيات الخيرية النسائية وعضوات مجالس إدارات تلك الجمعيات ، وتم التوصل إلى نتائج علمية وعملية من



خلال الاجابة على تساؤلاته، وبناءً على الإطار النظري وتلك النتائج تم اقتراح عدد من التوصيات مع تحديد للصعوبات التي واجهت الفريق البحثي وكيف تغلب عليها.

### Summary

The current study aimed to scientific objective was to determine Saudi women role for planning decisions making, and the goal of my work has been the access to the framework of a knowledge theoretical and empirical can decision-makers, specialists and experts from which to identify the (importance of the Saudi women's participation in planning decisions charities women at Riyadh, planning capabilities for the Saudi women in planning decisions charities women at Riyadh, Saudi women role in the stages of planning decisions charities women at Riyadh - activating the role of Saudi women in planning decisions charities women's at Riyadh mechanisms).

It was the use of statistical packages program SPSS number (17) to identify the dynamic virtual community.

It was reached scientific results and the process by answering its questions, and based on the theoretical framework and those results have been proposed a number of recommendations, so that, the identification of the difficulties faced by the research team and how to overcome.