

KINGDOM OF SAUDI ARABIA  
Ministry of Higher Education  
Princess Nora Bint  
Abdul Rahman University  
048



المملكة العربية السعودية  
وزارة التعليم  
جامعة الأميرة نورة بنت عبد الرحمن  
وكالة الدراسات العليا والبحث العلمي  
عمادة البحث العلمي  
مركز أبحاث كلية الخدمة الاجتماعية  
مشروع بحث ممول

تصور تخطيطي لاستثمار رأس المال الاجتماعي كمتغير في تطوير الأنشطة الطلابية بجامعة الأميرة نورة بنت

عبد الرحمن

Graphical Vision to Invest The Social Capital as a Variable In Students activities  
Development at Princess Nourah Bint Abdulrahman University

مدعوم من : مركز بحوث كلية الخدمة الاجتماعية - عمادة البحث العلمي .

جامعة الأميرة نورة بنت عبد الرحمن

إهداء

د / حصة عبد الرحمن السند

أستاذ التخطيط الاجتماعي المشارك

قسم التخطيط الاجتماعي

كلية الخدمة الاجتماعية

جامعة الأميرة نورة بنت عبد الرحمن

1437 هـ / 2016 م





كلية الخدمة الاجتماعية  
مجلة دراسات في الخدمة الاجتماعية  
والعلوم الإنسانية

## " خطاب صلاحية النشر "

السيدة الدكتورة / حصة عبد الرحمن السند  
قسم التخطيط الاجتماعي - كلية الخدمة الاجتماعية  
جامعة الأميرة نورة بنت عبد الرحمن

تحية طيبة .. وبعد

نرجو الإحاطة بأن البحث المقدم من سيادتكم للمجلة وعنوانه:  
تصور تخطيطي لاستثمار رأس المال الاجتماعي كمتغير في تطوير الأنشطة  
الطلابية بجامعة الأميرة نوره بنت عبد الرحمن .  
تم تحكيمه وفق القواعد العلمية للمجلة وسوف يتم نشره في العدد  
( ٤٠ ) للمجلة الذي سيصدر في ( أبريل ) ٢٠١٦ .

" وتفضلوا بقبول فائق الاحترام "

قائم بعمل عميد الكلية  
رئيس التحرير

( د.د. شفيق أحمد شفيق محمد )



٢٣٠٢٥



## المحتويات

م	الموضوع	الصفحة
	مقدمة.	4
	الفصل الأول: مدخل الدراسة.	5 - 19
1-1	مشكلة الدراسة.	6
2-1	الدراسات السابقة.	7
3-1	أهمية الدراسة.	14
4-1	أهداف الدراسة.	15
5-1	تساؤلات الدراسة.	16
6-1	مفاهيم الدراسة.	16
	الفصل الثاني: الإطار النظري للدراسة " رأس المال الاجتماعي والأنشطة الطلابية "	20 _ 29
1-2	خصائص رأس المال الاجتماعي.	21
2-2	عناصر رأس المال الاجتماعي.	22
2-2	تصنيف (صور وأشكال) رأس المال الاجتماعي.	22
4-2	مصادر رأس المال الاجتماعي لتطوير الأنشطة الطلابية بجامعة الأميرة نورة بنت عبد الرحمن.	23
5-2	قياس رأس المال الاجتماعي.	24
6-2	أهمية ممارسة الأنشطة الطلابية.	25
7-2	نظرية رأس المال الاجتماعي كموجه نظري وتوظيفها في الدراسة الحالية.	25
	الفصل الثالث: الإجراءات المنهجية للدراسة	30 _ 41
1-3	نوع الدراسة.	31
2-3	منهج الدراسة.	31
3-3	مجتمع وعينة الدراسة.	31
4-3	أدوات الدراسة.	32
5-3	أساليب المعالجة الإحصائية.	41
	الفصل الرابع: تحليل نتائج الدراسة وتفسيرها.	42 _ 66

الصفحة	الموضوع	م
43	النتائج المتعلقة بوصف أفراد العينة.	1-4
55	النتائج المتعلقة بأهداف الدراسة.	2-4
75 _ 67	الفصل الخامس: النتائج العامة للدراسة والتوصيات والصعوبات التي واجهت الباحثة .	
68	نتائج الدراسة في ضوء (استبانه المشرفات على الأنشطة الطلابية- واستبانه الطالبات المشاركات في الأنشطة الطلابية) عن كيفية استثمار رأس المال الاجتماعي كمتغير في تطوير الأنشطة الطلابية	1-5
75	توصيات الدراسة.	2-5
75	صعوبات الدراسة.	3-5
77	المراجع.	
81	ملخص الدراسة باللغة العربية.	
81	ملخص الدراسة باللغة الأجنبية.	

## مقدمة :

تخطط الأجهزة التربوية مجموعة من البرامج المتكاملة مع البرنامج التعليمي والتي تعد متممة له، كما توفر لها الإمكانيات المادية والبشرية، ويشترك فيها الطلاب لممارسة أنواع النشاط المناسب لميولهم ومواهبهم وخصائص نموهم مما يؤدي إلى زيادة خبراتهم وكشف الميول والمواهب والقدرات لدى الطلاب وتنمية الخلق الحسن والمعاملة الطيبة والسلوك المستقيم لدى الطلاب بالإضافة إلى تعديل السلوك الغير سوى وتطبيق القيم والمفاهيم الإسلامية وتنمية الاتجاهات المرغوب فيها.

ويقصد برأس المال الاجتماعي مجموعة العلاقات و الروابط الاجتماعية التي تنمو في إطار شبكة اجتماعية معينة، تحكمها عدد من القيم و المعايير كالثقة والاحترام المتبادل والالتزام والتعاون ، فرصيد المجتمع من القيم و الروابط الاجتماعية هو رأس مال متراكم عبر الزمن يعبر عنه بمفهوم رأس المال الاجتماعي ،

وقد هدفت الدراسة الحالية إلى دراسة وتحليل رأس المال الاجتماعي كمتغير في تطوير الأنشطة الطلابية بجامعة الأميرة نورة بنت عبد الرحمن،

وذلك للوصول إلى إطار معرفي نظري وامبريقي يمكن لمتخذي القرار والمتخصصين والخبراء من خلال (التعرف على ماهية رأس المال الاجتماعي كمتغير في تطوير الأنشطة الطلابية بجامعة الأميرة نورة بنت عبد الرحمن وتحديد مصادر رأس المال الاجتماعي وتحديد صور وأشكال رأس المال الاجتماعي للتوصل إلى تصور تخطيطي مقترح لاستثمار رأس المال الاجتماعي كمتغير في تطوير الأنشطة الطلابية بجامعة الأميرة نورة بنت عبد الرحمن.

# الفصل الأول

## المدخل إلى مشكلة الدراسة

- مشكلة الدراسة.
- الدراسات السابقة.
- أهمية الدراسة.
- أهداف الدراسة.
- تساؤلات الدراسة.
- مفاهيم الدراسة.



## 1-1 مشكلة الدراسة:

تسعى الجامعة إلى القيام بإعداد وتنمية رأس المال البشري من خلال قيامها بالوظيفة التكوينية للمتحمين بها من الطلبة الجامعيين، وإجراء البحوث العلمية والتجريبية والميدانية التي تساهم في حل المشكلات القائمة، وتوطيد علاقتها بالمحيط، والعمل على خدمته وتنميته.

وجامعة الأميرة نورة بنت عبد الرحمن كإحدى الجامعات السعودية تسعى إلى القيام بتلك الوظائف من خلال رؤيتها ورسالتها والتي منها تنمية شخصية الطالبة وتزويدها بالمهارات التي تجعلها قادرة على الابتكار والقيادة والتعلم الذاتي والعمل الجماعي والمنافسة محلياً وإقليمياً وعالمياً.

ورأس المال الاجتماعي لا يكونه فرد بذاته-كما هو الحال في رأس المال المادي أو البشري- وإنما يتكون في إطار المشاركة الفعالة يرتضى الأفراد الانضمام لها من أجل استغلال ما توفره العضوية في هذه الجماعة من مزايا، ذلك أن الأفراد- عبر استخدامهم لما توفره العضوية في جماعة ما من قيم الالتزام والثقة-إنما يستغلون الرصيد الاجتماعي الذي تولده العضوية في الجماعة، ويتأثر رأس المال الاجتماعي بعدد من العوامل مثل "الروابط والعلاقات الاجتماعية والثقة والاحترام المتبادل في إطار الانخراط في الأنشطة والمشاركة فيها".

والأنشطة الطلابية تحظى باهتمام كبير من المسؤولين والمتخصصين في التعليم العالي لكونها ضمن المهام الرئيسية للجامعة في رعاية الطلاب، فهي تمثل مجالاً حيوياً لتنمية خصائص المواطنة الصالحة لديهم، وذلك لأنها تتيح لهم سبل المشاركة والفرصة لتعلم القيادة والتبعية وتحمل المسؤولية وتنمية الشعور بالولاء والانتماء تجاه وطنهم، وتنمية روح التعاون

واكتشاف المواهب وتنميتها وتوجيهها بشكل ايجابي يؤدي إلى تكامل نمو الشخصية وصلها وإعدادهم لممارسة الحياة العملية بإيجابية.

لذا يمكن صياغة مشكلة الدراسة الحالية في التساؤل التالي:

" كيف يمكن لرأس المال الاجتماعي كمتغير أن يسهم في تطوير الأنشطة الطلابية بجامعة الأميرة نورة بنت عبد الرحمن؟"

1-2 الدراسات السابقة: نود أن نشير إلى أنه سوف يتم استعراض الدراسات السابقة-من الأحدث للأقدم-والمرتبطة بموضوع

الدراسة الحالية في ضوء محورين أساسيين هما (محور رأس المال الاجتماعي - محور الأنشطة الطلابية) سواء كانت دراسات

وبحوث عربية أو أجنبية من خلال ذكر أهدافها وأهم نتائجها، ثم يلي ذلك تعليق عام للتعرف على أوجه الاتفاق والاختلاف بينها

وبين الدراسة الحالية ومدى الاستفادة منها في صياغة مشكلة الدراسة وتحديد متغيراتها ومفاهيمها وأطرها النظرية وإجراءاتها

المنهجية.

أولاً: محور بحوث ودراسات رأس المال الاجتماعي:

هدفت دراسة (Fung, Kwok Kin, 2014) إلى كشف أهمية رأس المال الاجتماعي واستراتيجياته في بناء وتنمية

المجتمع المحلي بهونج كونج، وتوصلت إلى أن الأخصائيين الاجتماعيين يعتبرون رأس المال الاجتماعي أهم مورد في تصميم

مشروعات في اشباع احتياجات المجتمع، كما أنه يستطيع تطوير الاستدامة في تنمية المجتمع المحلي.

هدفت دراسة (مهران، تهاني محمود عطية، 2014) إلى تحديد إسهامات رأس المال الاجتماعي في تطوير خدمات

الضمان الاجتماعي للفقراء، وتحديد جوانب القوة وجوانب الضعف التي تؤثر على رأس المال الاجتماعي في تطوير خدمات

الضمان الاجتماعي للفقراء، وتوصلت الدراسة إلى تصور تخطيطي مقترح لاستثمار رأس المال الاجتماعي كمتغير لتطوير

خدمات الضمان الاجتماعي للفقراء.

هدفت دراسة (ابراهيم، نادية، 2013) إلى الكشف عن مضمون الدور الذي من المفروض أن تؤديه الجامعة في ظل

إمكانياتها العلمية والبشرية، التي تجعلها مرشحة للقيام بالدور المتوقع منها في تحقيق تنمية رأس المال البشري والتنمية المستدامة، وأن

من أهم النتائج التي تم التوصل إليها هي توفير التكوين الجامعي الجيد الذي يحقق التوافق بين المخرجات الكمية والنوعية ومتطلبات التنمية المستدامة، والتركيز على البحوث التطبيقية وتسويقها والمساهمة في تنمية المحيط من خلال فتح الأبواب أمام مؤسسات المجتمع للاستفادة من خدمات الجامعة.

تناولت دراسة (عبد الجليل، عصام محمد طلعت، 2013) المشاركة المدنية كمتغير لتنمية رأس المال الاجتماعي بالمناطق العشوائية، وهدفت الدراسة إلى تحديد واقع رأس المال الاجتماعي بالمناطق العشوائية -تحديد صورة المشاركة المدنية بالمناطق العشوائية - تحديد شدة واتجاه العلاقة بين المشاركة المدنية وتنمية رأس المال، وتوصلت إلى مجموعة من النتائج التي أجابت على تساؤلات الدراسة.

وهدفت دراسة (Jordana, Jacint et al., 2012) إلى تحديد أنماط رأس المال الاجتماعي لمعرفة تأثيراتها على شبكات السياسات الإقليمية المختلفة، وذلك بتحليل الشبكات الاجتماعية كأداة رئيسية، وتوصلت إلى أنه لا بد من فرز موارد رأس المال الاجتماعي واستثماره من أجل التحفيز لعمل شراكات للنخب السياسية والاجتماعية لبناء موارد رأس المال الاجتماعي، وتنفيذ السياسات الإقليمية اللامركزية بأكثر فعالية.

وهدفت دراسة (الإبشيهي، أحمد عبد الحميد عبد الحميد، 2011) إلى تحديد واقع خدمات الرعاية الاجتماعية بمنطقة عزبة وعرب الوالدة بحلول قبل وبعد المشروع، ومحاولة رصد واقع تغيرات رأس المال الاجتماعي بالمنطقة، وتحديد واقع مشاركة سكان منطقته عزبة الوالدة في مشروع التطوير، وتحديد أكثر الخدمات التي قدمها مشروع تطوير المناطق العشوائية لتنمية متغيرات رأس المال الاجتماعي بعزبة وعرب الوالدة، والتوصل إلى مجموعه من المحددات المقترحة لتفعيل قدرة تطوير العشوائيات بالمشاركة على تنمية متغيرات رأس المال الاجتماعي بالمناطق العشوائية، وتوصلت إلى إثبات صحة الفروض، ومحددات مقترحة لتفعيل قدره مشروع تطوير العشوائيات بالمشاركة على تنمية متغيرات رأس المال الاجتماعي.

وهدفت دراسة (الجرواني، نادية عبد الجواد، 2011) إلى تحديد قيم رأس المال الاجتماعي لدى الشباب الجامعي قبل وبعد المشاركة في أنشطه رعاية الطلاب، ومحاولة التوصل إلى محددات مقترحه لتفعيل قدره أنشطه رعاية الطلاب على تنمية قيم رأس المال الاجتماعي لدى الشباب الجامعي، وتعتبر من الدراسات الوصفية، واعتمدت على منهج المسح الاجتماعي، وكانت العينة المشتركة في أنشطه رعاية الشباب (217) مفردة، وتوصلت الدراسة إلى أن (35%) يمارسون النشاط الرياضي، و(27.2%) يمارسون النشاط الفني، و(6.9%) يمارسون النشاط الثقافي.

وهدفت دراسة (خليل، منى عطية خزام، 2011) إلى الوقوف على طبيعة العلاقة بين رأس المال الاجتماعي وتفعيل ثقافة المواطنة في منظمات المجتمع المدني والخروج بمؤشرات لتفعيل كلاً من ثقافة المواطنة ورأس المال الاجتماعي في منظمات المجتمع المدني، وكانت من أهم نتائجها أن واقع رأس المال الاجتماعي كان مرتفعاً في منظمات المجتمع المدني.

وهدفت دراسة (الأسمرى، مشيب بن غرامة وآل مظف، عبيد بن علي 1430هـ/2010م) إلى استكشاف العلاقة بين متغيري التحصيل الأكاديمي ورأس المال الاجتماعي، وتوصلت الدراسة إلى أن هناك علاقات ارتباطية إيجابية بين ما يمتلكه الطالب من مشاعر الأمن والثقة في الآخرين، والإحساس بقيمة الحياة، وما يحققه من نجاح في العملية التعليمية. وعلى الجانب الآخر، تؤدي الزيادة في حجم العلاقات الاجتماعية والعلاقات الصداقة والجوار غالباً إلى انخفاض في مستويات التحصيل الأكاديمي.

هدفت دراسة (حسن، اسماء حسن عمران، 2009) إلى تحديد واقع رأس المال الاجتماعي في القرية - تحديد شدة واتجاه العلاقة بين متغيرات رأس المال الاجتماعي والتخطيط لتحديث المجتمع المدني - معادلة قياس رأس المال الاجتماعي للأسرة الريفية - تحديد الصعوبات التي تواجه المجلس عند التخطيط لتحديث المجتمع الريفي، وكانت من أهم نتائجها ما يلي : توجد علاقة طردية بين الثقة المتبادلة والتخطيط لتحديث المجتمع الريفي، بين القيم الاجتماعية والتخطيط لتحديث المجتمع الريفي، بين المشاركة المدنية والعمل التطوعي والتخطيط لتحديث المجتمع الريفي ، بين العمل الجماعي والتخطيط لتحديث المجتمع الريفي.

وهدفت دراسة (عبدالحميد، انجي محمد، 2009) إلى محاولة التأصيل النظري لمفهوم رأس المال الاجتماعي، ومعرفة العلاقة بين المجتمع المدني ورأس المال الاجتماعي في المجتمع المصري من خلال دراسة بنية وتكوين بعض مؤسسات المجتمع المدني في مصر، وتأثيرها علي رصيد المجتمع من رأس المال الاجتماعي، وتوصلت الدراسة إلى مجموعة من النتائج منها { لا يوجد شكل أو نمط محدد لرأس المال الاجتماعي - تتعدد مصادر رأس المال الاجتماعي }.

كما تناولت دراسة (القصاص، مهدي محمد، 2008) موضوع بيئة استثمار رأس المال البشري -دراسة ميدانية في قرية مصرية-، فقد هدفت إلى إبراز أهمية رأس المال البشري في عملية التنمية والعلاقة بين تكلفته والعائد منه من خلال عرض وتحليل طبيعة رأس المال البشري وبيئة استثماره وتكلفته، وكانت أهم نتائجها أن رأس المال البشري ثروة لا تقل أهمية عن رأس المال المادي، بل ربما تفوقها لأن "الإنسان الذي يجلب الفلوس وليس العكس". فالمشكلة كلها تكمن في سوء الاستغلال لهذه الثروة على الرغم من أن هناك عديداً من الدول سبقتنا في الاستفادة منها. ودورنا هو الاستعانة بتجارب هذه الأمم (مثل ماليزيا، الصين، الهند... وغيرها).

#### ثانياً محور بحوث ودراسات الأنشطة الطلابية:

هدفت دراسة (الخليف، شروق عبدالعزيز، 2013) إلى التعرف على برامج الأنشطة الطلابية التي تقدم بجامعة الأميرة نوره بنت عبدالرحمن لمواجهة المشكلات الاجتماعية للطالبات، وتوصلت إلى مجموعة من النتائج كان أهمها الاعلان الكافي عن برامج الأنشطة الطلابية الخاصة بمواجهة المشكلات الاجتماعية للطالبات، ومن الضروري انشاء قاعدة بيانات لبرامج الأنشطة الطلابية الخاصة بمواجهة المشكلات الاجتماعية للطالبات الجامعيات، وتشجيع برامج الشراكة بين الجامعات ومؤسسات المجتمع المختلفة في مواجهة ما تواجهه الطالبات الجامعيات من مشكلات اجتماعية، وزيادة توعية الطالبات بأهمية برامج الأنشطة الطلابية الخاصة في مواجهة المشكلات الاجتماعية للطالبات.

هدفت دراسة (شرفاوي، محمد كامل والمقيل ، وجدان ابراهيم، 2012) إلى دراسة وتحليل المتغيرات المعاصرة ذات التأثير على مشاركة الشابات السعوديات في الأنشطة الطلابية بجامعة الأميرة نوره بنت عبد الرحمن، وتوصلت الدراسة إلى مجموعة من النتائج التي جاوبت على أسئلة الدراسة وعدد من المقترحات لتدعيم ممارسة طريقة خدمة الجماعة مع جماعات الشابات السعوديات في ضوء المتغيرات المعاصرة ذات التأثير على مشاركتهن في الأنشطة الطلابية بجامعة الأميرة نوره بنت عبد الرحمن.

هدفت دراسة (موسى، هاني محمد، 2008) إلى تقييم الأنشطة الطلابية بكلية المعلمين بجامعة الملك سعود، وبالتالي التعرف على أبرز الصعوبات التي تواجه تلك الأنشطة، ومن ثم التوصل إلى بعض المقترحات التي قد تزيد من مستوى تفعيل تلك الأنشطة بالكلية، وتوصلت الدراسة إلى مجموعة من النتائج كان من أهمها {كثرة المقررات وتعارض مواعيدها مع ممارسة الأنشطة وضعف عوامل الجذب في الأنشطة، واقتناعي أن الأنشطة تؤدي إلى مضيعة الوقت، عدم وجود دليل بالأنشطة وأهدافها في الكلية، وعدم تشجيع أعضاء هيئة التدريس الطلاب لممارسة الأنشطة، وعدم وجود محفزات لتشجيع الطلاب علي الاشتراك في الأنشطة، وضعف الميزانية المخصصة للأنشطة، ووجود أنشطة منافسة خارج الكلية، وعدم تشجيع الأسرة أبناءها لممارسة الأنشطة}.

هدفت دراسة (السبيعي، خالد صالح، 2005) إلى التعرف على العوامل المؤدية إلى ضعف مشاركة الطلاب في الأنشطة الطلابية ووسائل التغلب عليها، وتوصلت الدراسة إلى العديد من النتائج كان من أهمها أن نسبة الطلاب غير المشاركين في الأنشطة الطلابية عالية جداً تراوحت بين (65.4%) إلى (93.6%) موزعة على مختلف الأنشطة، كما أن واقع مشاركة الطلاب في الأنشطة الطلابية ضعيف بصفة عامة، وأن الأنشطة الطلابية الأكثر ممارسة في الجامعة هي الأنشطة الاجتماعية يليها الأنشطة الرياضية يليها الأنشطة الثقافية.

دراسة (الخراشي، وليد عبدالعزيز، 2004): والتي تهدف إلى الكشف والتعرف على الأنشطة الطلابية الجامعية وأهميتها في إكساب وتنمية المسؤولية الاجتماعية لدى الطلاب، ومدى تأثير هذه الأنشطة والبرامج المتاحة على شخصية الطالب الجامعي، وتوصلت الدراسة إلى مجموعة من النتائج كان من أهمها أن من معوقات الأنشطة الطلابية هي عدم التعاون والمشاركة من قبل الطالب مع غيره، وعدم توفر الأدوات والمنشآت اللازمة لممارسة الأنشطة.

هدفت دراسة (الدعيج، دعيج عبدالعزيز، 2002) إلى البحث عن أسباب عزوف طلبة جامعة الكويت عن ممارسة الأنشطة الطلابية المتاحة بالجامعة، وقد أشارت النتائج إلى أن 70% من الطلبة لا يشاركون في الأنشطة مما يدل على تدني ملحوظ في ممارسة طلبة الجامعة للأنشطة الطلابية، وبينت كذلك أن من معوقات إقامة الأنشطة الطلابية هو عدم معرفة الطالب بمواعيد وأماكن ممارسة الأنشطة، وشعور الطالب بالخجل، وزيادة العبء الدراسي على الطالب، والتعارض بين مواعيد الدراسة والأنشطة، وعدم تشجيع أعضاء هيئة التدريس للطلبة الذين يمارسون الأنشطة، وعدم التجديد في الأنشطة، وعدم وجود حوافز مادية ومعنوية، وسيطرة مجموعة من الطلبة على الأنشطة الطلابية، وأسباب تتعلق بالجانب الفني، وأسباب تتعلق بنقص الإمكانيات والأدوات اللازمة لممارسة الأنشطة.

دراسة (Vuorela, M; Nummenmaa, L. , 2004): هدفت الدراسة إلى التعرف على تأثير الأنشطة الطلابية المعتمدة على الانترنت في المجتمع الجامعي من خلال تقصي لائحة النشاط الطلابي في بيئة شبكة الانترنت، وتوصلت الدراسة إلى مجموعة من النتائج من أهمها التأثير الايجابي للأنشطة الطلابية المعتمدة على الانترنت في جعل بيئة المجتمع الجامعي جاذبة للطلاب، وان 79% يستخدمون الانترنت للبريد الالكتروني للدراسة والاشتراك في الأنشطة، كما كشفت نتائج الدراسة عن عوائق استخدامها حيث شكلت العوائق المادية المرتبة الأولى ثم الأمية المعلوماتية والسلبيات التي تحدثها الانترنت في المجتمع تأتي عائقا ثالثا، كما يرى مجتمع الدراسة ضرورة وجود شبكة انترنت خاصة بالأنشطة الطلابية وربطها مع باقي الكليات لتشجيع أعضاء هيئة التدريس والطلبة لممارسة الأنشطة.

كما أشارت دراسة مركز الأنشطة الطلابية بجامعة رايدر ( Student Activities Center Alterations, Rider ) (University, Lawrenceville, New Jersey 2002) على أن من أهم معوقات الأنشطة الطلابية الافتقار إلى عناصر التشويق والمتعة والترفيه ، وضعف عوامل الجذب في ممارستها.

### التعليق على الدراسات السابقة:

1. بالنسبة لمحور دراسات خاصة برأس المال الاجتماعي : يتضح أنها هدفت إلى التركيز على جوانب متعددة منها مصادر وأشكال وآليات رأس المال لكيفية استثمارها في المجتمع المدني والشبكات الاجتماعية والمدارس والجامعات بصفة عامة دون لمس الأنشطة الطلابية.

2. بالنسبة لمحور دراسات خاصة برأس المال الاجتماعي : أجريت معظم الدراسات والبحوث السابقة على عينات مختلفة فمنها مراكز على طلاب المرحلة الجامعية ومنها مراكز على الطلاب في التعليم العام ومنها مراكز على القائمين على الأنشطة وأعضاء هيئة التدريس ممن سبق لهم العمل في مجال الأنشطة الطلابية، والمتغيرات المعاصرة، دون التركيز على الروابط والعلاقات والقيم الاجتماعية للطلاب والثقة كبناء من البناءات الاجتماعية.

### 3. استفادة الدراسة الحالية من الدراسات السابقة في:

أ- التعرف على أهم الخصائص المنهجية، والطرق اللازمة لدراسة مثل هذا الموضوع.

ب- بناء أدوات الدراسة.

ت- اختيار المنهج الملائم والمناسب لهذه الدراسة (المنهج الوصفي التحليلي).

ث- معرفة الأساليب الإحصائية المناسبة لمعالجة نتائج الدراسة الحالية.



ج- أن هذه الدراسة تأتي مؤكدة لبعض ما توصلت إليه الدراسات السابقة من نتائج، وموضحة لمدى الاختلاف مع بعضها الآخر باختلاف البيئة والمنهج.

### 1-3 أهمية الدراسة: يمكن تحديد أهمية الدراسة الحالية في الآتي:

1- على المستوى العالمي: لا تخلو أية جامعة على مستوى العالم - في حدود علم الباحث - من وضع برامج للأنشطة الطلابية ولكنها تختلف من جامعة إلى أخرى، حسب لائحتها ورؤيتها ورسالتها، وتسعى من خلالها استثمار رأس المال الاجتماعي لطلابها في تطوير ما يشاركون فيه من أنشطة طلابية.

2- على المستوى العربي والخليجي: تتجه الجامعات العربية والخليجية لإيجاد بيئة اجتماعية تحقق من خلالها أهدافها في تطور البحث العلمي والعملية التعليمية، وذلك بالتطوير المستمر للأنشطة الطلابية اللاصفية والتي قد تساعدهم على مواجهة الصعوبات التي قد تعيقهم في تحقيق ما يصبون إليه.

3- على مستوى جامعات المملكة العربية السعودية: توفر وزارة التعليم العالي الامكانيات المادية والبشرية لعقد الملتقيات والمؤتمرات للطلاب والطالبات، بما يساهم في نشر ثقافة البحث العلمي والإبداع المعرفي والفني وتفعيل دور الطلبة واستثمار ما يملكونه من رأس المال الاجتماعي في تطوير الأنشطة الطلابية.

4- على مستوى جامعة الأميرة نوره بنت عبد الرحمن: تسعى جامعة الأميرة نورة بنت عبد الرحمن باستمرار في تطوير الأنشطة الطلابية، وذلك من خلال تمويل المشروعات البحثية - وهذا المشروع أحدها - والمساهمة في فعاليات المؤتمرات الخاصة بالطالبات... الخ.

5- قد تساهم نتائج الدراسة في التوصل إلى تصور تخطيطي مقترح لاستثمار رأس المال الاجتماعي كمتغير في تطوير الأنشطة الطلابية بجامعة الأميرة نورة بنت عبد الرحمن.

#### **1-4 أهداف الدراسة: تحاول الدراسة الحالية انجاز الأهداف التالية:**

**هدف علمي:** وهو دراسة وتحليل رأس المال الاجتماعي كمتغير في تطوير الأنشطة الطلابية بجامعة الأميرة نورة بنت عبد الرحمن.

**هدف عملي :** وهو الوصول إلى إطار معرفي نظري وامبريقي يمكن لمتخذي القرار والمتخصصين والخبراء من خلال (التعرف على ماهية رأس المال الاجتماعي كمتغير في تطوير الأنشطة الطلابية بجامعة الأميرة نورة بنت عبد الرحمن - تحديد مصادر رأس المال الاجتماعي كمتغير في تطوير الأنشطة الطلابية بجامعة الأميرة نورة بنت عبد الرحمن - تحديد صور وأشكال رأس المال الاجتماعي كمتغير في تطوير الأنشطة الطلابية بجامعة الأميرة نورة بنت عبد الرحمن - التوصل إلى تصور تخطيطي مقترح لاستثمار رأس المال الاجتماعي كمتغير في تطوير الأنشطة الطلابية بجامعة الأميرة نورة بنت عبد الرحمن).

#### **1-5 تساؤلات الدراسة: تحاول الدراسة الحالية الإجابة على التساؤل الرئيسي التالي:**

"كيف يمكن استثمار رأس المال الاجتماعي كمتغير في تطوير الأنشطة الطلابية بجامعة الأميرة نورة بنت عبد الرحمن؟"

وينبثق من هذا التساؤل تساؤلات فرعية كما يلي:

- 1- ما مفهوم رأس المال الاجتماعي كمتغير في تطوير الأنشطة الطلابية بجامعة الأميرة نورة بنت عبد الرحمن؟
- 2- ما مصادر رأس المال الاجتماعي كمتغير في تطوير الأنشطة الطلابية بجامعة الأميرة نورة بنت عبد الرحمن؟
- 3- ما صور وأشكال رأس المال الاجتماعي كمتغير في تطوير الأنشطة الطلابية بجامعة الأميرة نورة بنت عبد الرحمن؟
- 4- ما التصور التخطيطي المقترح لاستثمار رأس المال الاجتماعي كمتغير في تطوير الأنشطة الطلابية بجامعة الأميرة نورة بنت عبد الرحمن؟

#### **2-6 مفاهيم الدراسة:**

أ- مفهوم رأس المال الاجتماعي.

ب- مفهوم الأنشطة الطلابية.

### أ- مفهوم رأس المال الاجتماعي:

أشارت الأدبيات والدراسات والبحوث إلى أن مفهوم رأس المال الاجتماعي على شقين رئيسيين: جانب رأس المال و جانب اجتماعي، أما الجانب المتعلق برأس المال فإنما يشير أساساً إلى أن رأس المال الاجتماعي يتكون من خلال التراكم عبر فترات طويلة من الزمن، ومن هنا فمن الصعب تخيل أن يتكون رأس مال اجتماعي بصورة وقتية أو سريعة لخدمة موقف مفاجئ أو حالة عارضة، فرصيد المجتمع من القيم و الروابط الاجتماعية هو رأس مال متراكم عبر الزمن يعبر عنه بمفهوم رأس المال الاجتماعي، بما فيه كذلك من المؤسسات والعلاقات والعادات التي تشكل حجم التفاعلات الاجتماعية داخل المجتمع ونوعيتها.

فقد عرف (قاسم، وشحاتة، 2012، نقلاً عن:

[https://www.facebook.com/permalink.php?story\\_fbid=334802483289155&id=333738163395587](https://www.facebook.com/permalink.php?story_fbid=334802483289155&id=333738163395587)

رأس المال الاجتماعي بأنه "منظومة قابلة للقياس وإيجابية، أو سلبية في أهدافها ومقصودة، أو غير مقصودة في تكوينها، تتكون من شبكات العلاقات الاجتماعية الواقعية، والافتراضية بين الأفراد بعضهم ببعض، أو بين الأفراد، والمؤسسات، أو بين المؤسسات بعضها ببعض سواء المدنية، أو الحكومية، أو الدولية، تحكمها مجموعة من القيم، والمبادئ والأخلاق، والمعايير، تسهم في بناء الثقة لطبيعة العلاقات، وأهدافها، ووسائلها داخل شبكات العلاقات الاجتماعية من أجل تسهيل عمليات التفاعل، والتعاون بين الأفراد، والجماعات في المجتمع وخارجه؛ بهدف تحقيق المنافع، وتبادلها على المستوى الفردي والمجتمعي، والدولي بشكل متكامل وغير متعارض".

عرف (فرحات، 2011، ص: 9) رأس المال الاجتماعي بأنه "الروابط بين الأفراد، والشبكات الاجتماعية ومعايير المعاملة بالمثل والجدارة والثقة التي تنجم عنها".

كما عرفه (عبدالحميد، 2009، ص:19) بأنه " مجموعة العلاقات و الروابط الاجتماعية التي تنمو في إطار شبكة اجتماعية معينة، تحكمها عدد من القيم و المعايير كالثقة والاحترام المتبادل والالتزام والتعاون".

وعرفه ( Bourdieu, 1996, p.307 ) بأنه " رصيد اجتماعي من العلاقات والرموز يتفاعل مع الرصيد الذي يملكه الفرد من رأس المال المادي، فهو رصيد قابل للتداول والتراكم والاستخدام".

كما عرفه (Uphoff, 2000, p.4) بأنه "المعايير الاجتماعية والقيم والثقة والمعتقدات والمواقف وتشمل التضامن والتبادلية التي يتقاسمها أعضاء المجتمع وتخلق ظروفًا يمكن من خلالها للمجتمعات أو التجمعات أن تعمل مع بعضها للصالح العام".

هذا ويقصد برأس المال الاجتماعي في الدراسة الحالية اجرائياً:

- مجموعة من القيم والروابط الاجتماعية التي تتشكل داخل جامعة الأميرة نورة بنت عبد الرحمن.
- وتتم من خلال ما تقوم به الجامعة من برامج وأنشطة تقدم للطلّبات.
- ومن خلالها تتكون شبكة العلاقات Networks والعادات والتي تشكل حجم التفاعلات الاجتماعية داخل الجامعة ونوعيتها.

#### ب- الأنشطة الطلابية:

عرف (متولي، 2007، 1657) الأنشطة الطلابية بأنها " الأنشطة في البرامج التي يمارسها الطلاب بدافع ذاتي من الرضا الشخصي بهدف نمو الفرد والجماعة وتحقيق الأهداف الاجتماعية المرغوبة".

كما عرفها (الحبشي، 1996، ص ص:13-14) بأنها "البرامج المتكاملة مع البرنامج التعليمي والمتممة له، والتي تخطط لها الأجهزة التربوية، وتوفّر لها الإمكانيات المادية والبشرية، ويشترك فيها الطلاب لممارسة أنواع النشاط المناسب لميولهم ومواهبهم وخصائص نموهم مما يؤدي إلى زيادة خبراتهم.

وأيضاً عرفها (رستم، 1994، ص:9) "أنماط التفاعل التي تتم خارج الفصل بتوجيه من المدرسة، وباختيار من التلميذ، حيث يشترك الطلاب في ألوان الأنشطة بمحض إرادتهم لممارسة نشاطهم الذي يميلون نحوه".

هذا وقد عرف الأنشطة الطلابية (عثمان، 2015، 1 في

أهدافها فهي من وسائل إثراء المنهج وإخصابه ، حيث تساعد في اكتشاف مواهب الطلاب وقدراتهم وميولهم واستعداداتهم، وتعمل على صقلهم وتنميتهم، وتجعلهم أكثر قابلية لمواجهة المواقف التعليمية، وتوجيههم العلمي والمهني الصحيح، كما تعمل على تكوين علاقات اجتماعية سليمة).

ويقصد بالأنشطة الطلابية اجرائياً في البحث الحالي ما يلي:

- اشتراك الطالبة في البرامج والأنشطة التي تقدمها جامعة الأميرة نورة بنت عبد الرحمن.
- وذلك من خلال رغبتها الذاتية في المشاركة في اعداد وتنفيذ وتقييم هذه البرامج والأنشطة.
- أثناء العام الدراسي في وقت فراغهن.
- بتوجيه من إشراف مهني معد للعمل معهن بكفاءة عالية.

## الفصل الثاني

### الإطار النظري للدراسة

#### ” رأس المال الاجتماعي والأنشطة الطلابية ”

- خصائص رأس المال الاجتماعي.
- عناصر رأس المال الاجتماعي.
- تصنيف (صور وأشكال) رأس المال الاجتماعي.
- مصادر رأس المال الاجتماعي لتطوير الأنشطة الطلابية بجامعة الأميرة نورة بنت عبد الرحمن.

## 1-2 خصائص رأس المال الاجتماعي:

يمكن تحديد خصائص رأس المال الاجتماعي فيما يلي:

- ☒ يعد رأس المال الاجتماعي إذا ما أحسن استثماره بمثابة مصدراً من مصادر تحقيق الأهداف المجتمعية، مثله مثل رؤوس الأموال المختلفة، هذا إلى جانب التأكيد على أن أرصدة رأس المال الاجتماعي ليست ملكية خاصة لفرد أو جماعة أو مؤسسة.
- ☒ يعتمد رأس المال الاجتماعي على العلاقات الاجتماعية التي توجد بين أفراد المجتمع، والتي تقوم على التعاون، والتساند، والثقة المتبادلة بينهم في إطار من منظومة قيمية ايجابية.
- ☒ يعد رأس المال الاجتماعي مكملاً للصور الأخرى من رأس المال، وليس بديلاً لها.
- ☒ يعد رأس المال الاجتماعي علامة بارزة من علامات التقدم، أو التخلف في أية أمة، حيث من المستحيل أن تتم التنمية المستدامة بدون وجود رأس مال اجتماعي منتج، ومبدع.
- ☒ رأس المال الاجتماعي له أهمية كبرى في مجالات متعددة، منها التنمية المستدامة في المجتمع تعليمياً، واقتصادياً، وسياسياً، واجتماعياً، وثقافياً.

☒ يؤدي إلى تماسك المجتمع ومنعه من الانهيار، ويدعم الانتماء إليه. بناء، وتفعيل ثقافة المجتمع المدني، وثقافة التطوع في المجتمع.

☒ تفعيل المشاركة الاجتماعية، والسياسية في المجتمع من خلال بناء اجتماعي ديمقراطي. يعد رأس المال الاجتماعي معياراً من معايير قياس السعادة لدى الأفراد في المجتمع، وشعورهم بالتوافق النفسي، والاجتماعي، ويدعم إحساسهم بالرفاهية لما في ممارسات القيم الإيجابية، والثقة، والتعاون الإنساني من وقع نفسي يسبب حال السعادة.

## 2-2 عناصر رأس المال الاجتماعي: يمكن تحديد عناصر رأس المال الاجتماعي فيما يلي:

أ- بناء اجتماعي يمتد من الأسرة ليشمل جماعات الجيرة والأصدقاء والنوادي وما يطلق عليه المساعدة الذاتية Self-help، كما يضم مؤسسات المجتمع المدني والمؤسسات بكافة صورها وأحجامها.

ب- مجموعة من الروابط والعلاقات الاجتماعية التي تتكون في إطار هذا البناء، والتي تقوم على مجموعة من المبادئ العامة كالثقة والتبادلية والالتزام بما تفرضه العضوية في الأنشطة الطلابية من واجبات.

ج - فائض من الموارد الفيزيكية والبشرية تمتلكها الطالبات.

د- الطالبات اللاتي ارتضين الانضمام طوعية إلى هذا البناء الاجتماعي، شريطة أن يتوفر في الطالبات الرغبة في التعاون مع بعضهن البعض لتحقيق استفادة متبادلة فيما بينهم، بما يمكنهن من الاستفادة بالشكل الأمثل من الموارد التي توفرها الجامعة.

هـ - مجموعة من الأهداف التي تسعى الطالبات إلى تحقيقها، وقد ترتبط الأهداف بالأنشطة الطلابية ذاتها أو بالجامعة والمجتمع السعودي ككل. (عبد الحميد، 2010، ص ص: 24-25، رمضان، 2012، ص: 4)

## 2-3 تصنيفات (صور وأشكال) رأس المال الاجتماعي:



صنف بوتنام (Putnam, D, Robert, 2002) رأس المال الاجتماعي على المستوى العام إلى صنفين معتمداً على معيارين هما {طبيعة الرابطة التي تتكون في اطارها القيم الأساسية المكونة لرأس المال الاجتماعي، والآخر يرتبط بالآثار المترتبة على استخدام تلك القيم}- وهما:

أ- رأس مال اجتماعي خاص أو **Bonding Social Capital** : ويتمثل في الروابط والعلاقات الاجتماعية التي تتشكل في إطار أبنية اجتماعية متنوعة، ولا تقوم هذه العلاقات والشبكات على الروابط التقليدية، كالدين أو العرق أو النسب وإنما تعتمد على ارتباط أعضائها بمجموعة من الأهداف العامة، ويساهم هذا النوع في تكوين نمط من الثقة المجتمعية المعممة **Generalized Social Trust** والتي تدفع المواطنين للمشاركة في شؤون مجتمعهم.

ب- رأس مال اجتماعي رابط **Bridging Social Capital** : وينصرف إلى الروابط والعلاقات الاجتماعية التي تتشكل في إطار أبنية اجتماعية مغلقة، وتعتمد هذه الشبكات والأبنية الاجتماعية على الروابط التقليدية ولا تتولد لدى أعضاء هذه الشبكات رغبة في المشاركة خارج نطاق جماعتهم، وذلك لتكوين نمط من الثقة الفردية أو الشخصية " **Personlized Trust** (بوتنام، 2006، ص ص: 215- 219، (عبدالحميد، 2010، ص: 44)

كما صنف البنك الدولي (World Bank, 2006) رأس المال الاجتماعي إلى:

1- رأس مال اجتماعي رسمي: **Formal Social Capital** : ويشمل الروابط والعلاقات الاجتماعية التي تتكون في إطار أبنية اجتماعية رسمية كالمؤسسات الحكومية ومؤسسات المجتمع المدني .

2- رأس مال اجتماعي غير رسمي: **Informal Social Capital** ويقصد به مجموعة الروابط والعلاقات الاجتماعية التي تتكون في إطار الأبنية الاجتماعية التقليدية غير الرسمية، كتجمعات الجيرة والأصدقاء، ويسهم هذا النوع في تكوين نمط من الثقة لا يحفز على المشاركة في شؤون المجتمع، ولا يتجاوز حدود العلاقات الأسرية، وشبكات القرابة.

4-2 مصادر رأس المال الاجتماعي لتطوير الأنشطة الطلابية بجامعة الأميرة نورة بنت عبد الرحمن:

**أولاً: الدين :** يلعب الدين دوراً محورياً في تكوين هوية الفرد، في كافة المجتمعات، وخاصة في المجتمعات التقليدية، وقد

بدأ الدين يحظى بأهمية قصوى في الآونة الأخيرة، باعتباره قيمة اجتماعية وأيدلوجية سياسية.

**ثانياً: الثقافة:** تعتبر الثقافة أحد المكونات الأساسية لرأس المال الاجتماعي في أي مجتمع.

**ثالثاً: الأسرة:** تمثل البيئة الأولية التي يتشكل فيها وعي الفرد، ومعرفته بالعالم من حوله، وهي المساهم الأول والرئيسي في تكوين

قيم الفرد وعلاقته بالمجتمع، ومدى ثقته في الآخرين، كما تمثل الأسرة محور العلاقات، والتوازنات في المجتمع.

**رابعاً: المجتمع المدني:** فالمجتمع المدني كأحد أهم مصادر رأس المال الاجتماعي باعتباره البيئة التي يتشكل في إطارها في

صورته الإيجابية والتمثلة في مزيد من الثقة في مؤسسات العمل العام، وتكوين ثقافة المشاركة، وهي العناصر الأساسية لأي

نظام ديموقراطي ناجح.

## **2-5 قياس رأس المال الاجتماعي:**

طرح فوكاياما ثلاثة محددات، باعتبارها الأهم عند قياس رأس المال الاجتماعي، وهي :

1-درجة التجانس داخل جماعة الطالبات: Internal Cohesion يرفض فوكاياما استخدام العضوية كمؤشر لقياس رأس المال

الاجتماعي، ويؤكد أن المهم هو درجة التجانس بين أعضاء الجماعة، والتي يستدل عليها من خلال التعرف على طبيعة

الأنشطة، مستوى التعاون، التعاون تحت ضغوط، طبيعة المشكلات التي تواجهها الجماعة .

2-محيط الثقة بين جماعة الطالبات: Radius of Trust تمثل الفائدة الأساسية التي تحققها أي جماعة اجتماعية، كنتيجة

مباشرة للعمل الجماعي والتعاون بين أعضائها، إذ تستطيع الجماعات التي رسخت قيم التعاون والثقة والأمانة بين أعضائها-من

خلال القيام ببعض الأنشطة-أن تستفيد من هذه القيم في تحقيق أهداف أخرى بعيداً عن هذا النشاط.

٣-العوامل الخارجية: Externalities ترتبط بالبيئة الخارجية وتفاعل جماعة الطالبات مع غيرها من الجماعات الاجتماعية، وعلاقتها بالدولة، وفيما يتعلق بدور الدولة يحدد ثلاثة أدوار رئيسية للدولة: دور مراقب-دور المساعد-دور المعوق. (نقلًا عن، عبد الحميد، 2010، ص ص:55-56)

## 2-6 أهمية ممارسة الأنشطة الطلابية:

يمكن ايجاز أهمية الأنشطة الطلابية فيما يلي:

- تنمية الخلق الحسن والمعاملة الطيبة والسلوك المستقيم لدى الطالبة.
- تعديل السلوك الغير سوى وتطبيق القيم والمفاهيم الإسلامية كحب الآخرين والنظافة.
- تنمية الاتجاهات المرغوب فيها مثل اعتزاز الطالبة بدينها.
- كشف الميول والمواهب والقدرات لدى الطالبات.
- توثيق الصلة بين الطالبة وزميلاتها وبينها وبين مشرفاتها وأساتذتها والأسرة والمجتمع من جهة أخرى.
- تهيئ للطالبات مواقف تعليمية شبيهة بمواقف الحياة.
- تعزز لدى الطالبة الاستقلال والثقة في النفس والاعتماد عليها وتحمل المسؤولية.
- تجعل الأنشطة الطلابية الجامعة أكثر جاذبية للطالبات.
- تساعد الطالبات في تنمية مهارات الاتصال لديهن من خلال تدريبهن على كيفية التعبير عن الرأي، وضرورة احترام الرأي الآخر.
- تسهم في تعويد الطالبات على تنظيم أوقانهن والاستفادة منها <http://www.4esh.com/eshraf/?p=250>.

## 2-7 نظرية رأس المال الاجتماعي كموجه نظري وتوظيفها في الدراسة الحالية:

من العرض السابق تتضح ملامح نظرية رأس المال الاجتماعي والتي تركز على عدد من المفاهيم والمصطلحات العلمية مثل (القيم - الروابط الاجتماعية - الثقة - المعايير - الأخلاق - التفاعلات الاجتماعية - المجتمع المدني - الشبكات الاجتماعية). كما تتعدد مصادر وصور وأشكال رأس المال الاجتماعي، علاوة على تميزه بعدد من الخصائص ويكون قابلاً للقياس والتتبؤ. لذا نجد أن ظهور مفهوم "رأس المال الاجتماعي" يعود إلى بدايات أوائل القرن العشرين، إلا أنه لم يستخدم بشكل علمي كبير إلا في سبعينات القرن العشرين عندما استخدمه عالم الاجتماع بيير بورديو حين وضعه مع مفهوم رأس المال الثقافي ورأس المال الاقتصادي ليشكلوا معا ثلوث الموارد الذي يساعد في تشكيل الطبقات الاجتماعية. ثم شكل مفهوم رأس المال الاجتماعي مظلة لمجموعة كبيرة من المفاهيم الاجتماعية الأخرى مثل التماسك الاجتماعي، والتضامن الاجتماعي والأعراف والقيم الاجتماعية كما شكل إطاراً لمحاولة فهم العلاقة المركبة بين هذه المفاهيم جميعها .

ومن ناحية أخرى أصبح المفهوم الجديد ساحة لدراسة كيفية تدفق الموارد والامكانيات المادية والمعنوية عبر الشبكات الاجتماعية المختلفة والتي تشكل المجتمع العام، ومحاولة فهم تأثير أنماط تدفق الموارد على منظومة الديمقراطية ودور المجتمع المدني والمؤسسات الرسمية في إنهاض المجتمعات أو تخلفها.

هذا وقد وصف بوتنام ملامح الحياة الاجتماعية في ضوء رأس المال الاجتماعي بأنها الشبكات الاجتماعية والأعراف الاجتماعية ومفهوم الثقة. وميز بين نوعين من رأس المال الاجتماعي . النوع الأول رأس المال الاجتماعي القائم علي الروابط (Bonding social capital) وهو القائم علي تقوية العلاقات الداخلية لجماعة ما تجمعها هوية واحدة. أما النوع الثاني فهو رأس المال الاجتماعي القائم علي المعابر (Bridging social capital) الذي يعمل علي ربط الأفراد والجماعات من مشارب اجتماعية وثقافية وطبقية مختلفة.

بينما اعتبر فرانسيس فوكوياما مفهوم "الثقة" نفسه هو أساس رأس المال الاجتماعي ومن وجهة نظر الكثيرين فإن من المؤكد أن الاستثمار في العلاقات الاجتماعية له مردود، فالأفراد تتعامل مع بعضها البعض

عبر شبكات من العلاقات من أجل الحصول علي فوائد اجتماعية ومادية موزعة عبر هذه الشبكات ومتاحة لعناصر الشبكة في ضوء قواعد الاشتراك في الشبكة وموقع كل فرد فيها وقدرته على بناء رأس ماله الاجتماعي داخلها.

ففي نظرية رأس المال الاجتماعي يتكون المجتمع العام من شبكة اجتماعية كبيرة تضم داخلها مجموعات من الشبكات الصغرى، هذه الشبكات الاجتماعية جميعها وروابطها ومعابرها تتحرك في سياق نسق ثقافي وأخلاقي يتشكل عبر التجربة التاريخية للمجتمع، ويحدد آليات التعارف والترابط بين الأفراد والجماعات، من نعرف وكيف نعرفه؟

هذا وتقوم نظرية رأس المال الاجتماعي على أساس استخدام الأفراد تواجدهم في شبكة اجتماعية. حيث يقومون بتحقيق أهدافهم من خلال العلاقات الداخلة في الشبكة ومن خلال الموارد المتدفقة خلالها، وحتى يحققون ذلك ينبغي عليهم التعرف على الأطراف الأخرى من الأفراد والمؤسسات الموزعين داخلها، كما أنهم بحاجة إلى درجة من درجات الثقة في بعضهم البعض مما يجعلهم يتوقعون ردود أفعال الآخرين بما يجعلهم مطمئنين أن لا يستغلهم أحد وأن انتظام الترابط داخل الشبكة الاجتماعية أو النظام يعود عليهم بالنفع. ويتفق معظم المنظرين لرأس المال الاجتماعي على أن مفهوم الثقة يشكل مكونا رئيسيا للنظرية. بل إن فرانسيس فوكوياما يجعل من مفهوم الالتزام في التراث الأخلاقي الديني في مقابل مفهوم الثقة في رأس المال الاجتماعي.

<http://digital.ahram.org.eg/articles.aspx?Serial=288804&eid=1391>

لذا نرى أنه يمكن الاستفادة من نظرية رأس المال الاجتماعي كموجه نظري يتم توظيفه في الدراسة الحالية كما يلي:

✚ توجد علاقة متبادلة وإسهامات يمكن استثمارها بين طبيعة الأنشطة الطلابية، والاعتماد في المؤسسات التعليمية، والتي

تضمن تنمية رأس المال البشري، وعمليات تنمية رأس المال الاجتماعي واستثماره.

✚ جودة تطوير الأنشطة الطلابية، والاستثمار الأمثل لرأس المال الاجتماعي بالجامعة .

✚ بناء الثقة كأحد مفاهيم رأس المال الاجتماعي ضرورة أولية؛ لإحداث نقلة نوعية في تطوير الأنشطة الطلابية بجامعة الأميرة

نورة بنت عبد الرحمن.

✚ أن القيم، والمبادئ، والأخلاقيات، والعمل وفق معايير تحكم العلاقات المتبادلة داخل جامعة الأميرة نورة بنت عبد الرحمن تحمي من اساءة استخدام أي من رؤوس الأموال، فهي صمامات الأمان، التي تحكم طبيعة العمل في الأنشطة الطلابية، والعمل الجماعي بين الطالبات؛ لكي تحقق الأهداف، والمنفعة العامة بالجامعة .

✚ رأس المال الاجتماعي منظومة قابلة للقياس، إيجابية في أهدافها، مقصودة في تكوينها، تتكون من شبكات العلاقات الاجتماعية الواقعية، والإلكترونية بين الأفراد بعضهم ببعض، أو بين الأفراد والمؤسسات، أو بين المؤسسات بعضها ببعض سواء المدنية أو الحكومية أو الدولية، تحكمها مجموعة من القيم والمبادئ والأخلاق، والمعايير، تسهم في بناء الثقة في طبيعة العلاقات، وأهدافها ووسائلها داخل شبكات العلاقات الاجتماعية من أجل تسهيل عمليات التفاعل، والتعاون بين الأفراد، والجماعات في المجتمع؛ بهدف تحقيق المنافع.

✚ شبكات الاتصال والعلاقات الاجتماعية تضم التفاعلات بين مجتمع الطالبات، وبين مؤسسات المجتمع المدني.

✚ الثقة هي درجة عالية من مصداقية توقعات الطالبات من بعضهم البعض، وتوقعات مؤسسات المجتمع المدني من بعضها البعض، أو توقعات الطالبات من مؤسسات المجتمع المدني، أو الهيئات في المحيط الاجتماعي لهن، وتكون هذه التوقعات بالطبع مرتبطة بالقوانين الاجتماعية، والأخلاقية للمجتمع السعودي.

✚ تقدم مؤسسات التعليم العالي -ومنها جامعة الأميرة نورة بنت عبد الرحمن- دوراً رئيساً في تنمية رأس المال الاجتماعي من خلال استراتيجيات التعليم/التدريب القائم على تعلم الجدارات المختلفة المؤهلة لسوق العمل والمليبة لمهارات التوظيف، وذلك من خلال تطوير الأنشطة الطلابية.

## الفصل الثالث

### الإجراءات المنهجية للدراسة

- نوع الدراسة.
- منهج الدراسة.
- مجتمع وعينة الدراسة.
- أدوات الدراسة.
- أساليب المعالجة الإحصائية.

### أولاً: نوع الدراسة:

تعتبر هذه الدراسة وصفية تحليلية حيث أنها تركز على تقرير خصائص ظاهرة معينة أو موقف تغلب عليه صفة التحديد، وتعتمد على جمع الحقائق وتفسيرها وذلك لاستخلاص دلالتها ومن ثم يصل إلى إصدار تعميمات بشأن الموقف أو الظاهرة التي يقوم الباحث بدراستها ويعمل على استكشاف حقائقها. (عبد الباسط، 1998، ص ص: 198-199)

### ثانياً: منهج الدراسة:



اعتمدت الدراسة الحالية على منهج المسح الاجتماعي الشامل للمشرفات على الأنشطة الطلابية بوكالة الأنشطة الطلابية بعمادة شؤون الطالبات من خلال إدارتها المختلفة مثل {إدارة المجالس الطلابية - إدارة الأندية والشراكة الطلابية - إدارة الأنشطة الثقافية والاجتماعية والفنية - إدارة المؤتمرات الطلابية}، وبالعينة العشوائية البسيطة للطالبات المشتركات في تلك الأنشطة الطلابية، باعتبار أنه من أنسب المناهج للدراسات الوصفية التحليلية، وذلك لأنه ينصب على الوقت الحاضر ويتناول أشياء موجودة بالفعل وليست ماضية، فضلاً عن كشفه للأوضاع القائمة في الممارسة من أجل النهوض بها ووضع توصيات أو برامج للتطوير والتحديث. (السروجي، 2002، ص: 208، وحسن، 1990، ص: 222، وعبد العال، 1993، ص: 289، وعويس، 2005، ص: 170)

**ثالثاً: مجتمع وعينة الدراسة:** تحددت حدود هذه الدراسة في الآتي:

أ- الحدود البشرية:

تكون مجتمع الدراسة الحالية من (32) مفردة من المشرفات على الأنشطة الطلابية بوكالة الأنشطة الطلابية بوكالة الأنشطة الطلابية بعمادة شؤون الطالبات من خلال إدارتها المختلفة السابق ذكرها بجامعة الأميرة نورة بنت عبد الرحمن؛ تم أخذهم عن طريق المسح الاجتماعي الشامل، و(456) مفردة من الطالبات المشتركات في تلك الأنشطة الطلابية منها {190} للطالبات بالكلية الأدبية - و{166} للطالبات بالكلية العلمية و{100} للطالبات بالكلية الصحية؛ وقد تم سحب عينة عشوائية بسيطة ممثلة لجميع الطالبات بالجامعة سواءً بالكلية العلمية والصحية والأدبية وفقاً للجداول الإحصائية في اختيار عينة الدراسة المتاحة بأدبيات علم الإحصاء الوصفي والتحليلي، وذلك من خلال الإجراءات التالية:

- 1- تحديد الطالبات اللاتي لديهن استعداد للمشاركة في جمع هذه البيانات.
- 2- تحديد الطالبات المنتظمات في الاشتراك في البرامج والأنشطة الطلابية بجامعة الأميرة نورة بنت عبد الرحمن.
- 3- ألا تقل استفادتهم من تلك البرامج والأنشطة عن عام.

ب- الحد المكاني: وكالة الأنشطة الطلابية بعمادة شؤون الطالبات بجامعة الأميرة نورة بنت عبد الرحمن .

ت- الحد الزمني: واستغرقت فترة جمع البيانات وتحليلها وتفسير نتائجها ما يقدر تقريبا بحوالي 4شهور .

ث- رابعاً: أدوات الدراسة:

اعتمدت الباحثة على أداتين في جمع بيانات الدراسة الحالية وهما (استبيان طُبق على المشرفات على الأنشطة الطلابية بوكالة الأنشطة الطلابية بعمادة شؤون الطالبات؛ واستبيان آخر طُبق على الطالبات المشاركات في الأنشطة الطلابية بجامعة الأميرة نورة بنت عبد الرحمن) للتعرف على كيفية استثمار رأس المال الاجتماعي كمتغير في تطوير الأنشطة الطلابية، فقد تم اختبار صدق محتواها بعرضها على عدد (7) من المحكمين من أساتذة الخدمة الاجتماعية بكلية الخدمة الاجتماعية بجامعة لحوان -الأميرة نورة بنت عبد الرحمن - الملك فيصل)، وذلك لإيجاد اتفاق حول الصياغة وارتباط الأسئلة بالمتغيرات المراد جمع بيانات حولها، ولقد تم تعديل الصياغات بالإضافة والحذف، حتى تحقق نسبة (94 %) فأكثر.

هذا وقد تم حساب معامل الثبات من خلال معامل ألفا كرونباخ، وقد تبين أن معامل الثبات قد وصل بالنسبة لاستبيان المشرفات على الأنشطة الطلابية بوكالة الأنشطة الطلابية بعمادة شؤون الطالبات إلى (0.948) بدرجة ثقة 95% وهي قيمة مرتفعة جداً، بينما وصل بالنسبة لاستبيان الطالبات المشاركات في الأنشطة الطلابية بجامعة الأميرة نورة بنت عبد الرحمن إلى (0.758) بدرجة ثقة 95% وهي قيمة مرتفعة؛ ثم تم حساب معامل الصدق الإحصائي باستخدام الجذر التربيعي لمعامل الثبات فكان (0.974) تقريباً بالنسبة لاستبيان المشرفات على الأنشطة الطلابية بوكالة الأنشطة الطلابية بعمادة شؤون الطالبات، وبالنسبة لاستبانته المستفيدات من خدمات الجمعيات الخيرية النسائية بالرياض كانت قيمته (0.871) تقريباً وبذلك كان معامل الصدق والثبات على درجة عالية لأدوات الدراسة، مما يدل على إمكانية الاعتماد على هاتين الأداتين في جمع البيانات أثناء التطبيق الميداني للدراسة وتحليل تلك البيانات واستخلاص النتائج.

والجدول والشكلين التاليين بوضوح معامل ألفا كرونباخ لقياس ثبات أدوات دراسة "رأس المال الاجتماعي كمتغير في تطوير الأنشطة الطلابية بجامعة الأميرة نورة بنت عبد الرحمن" كما يلي:

### جدول رقم (1)

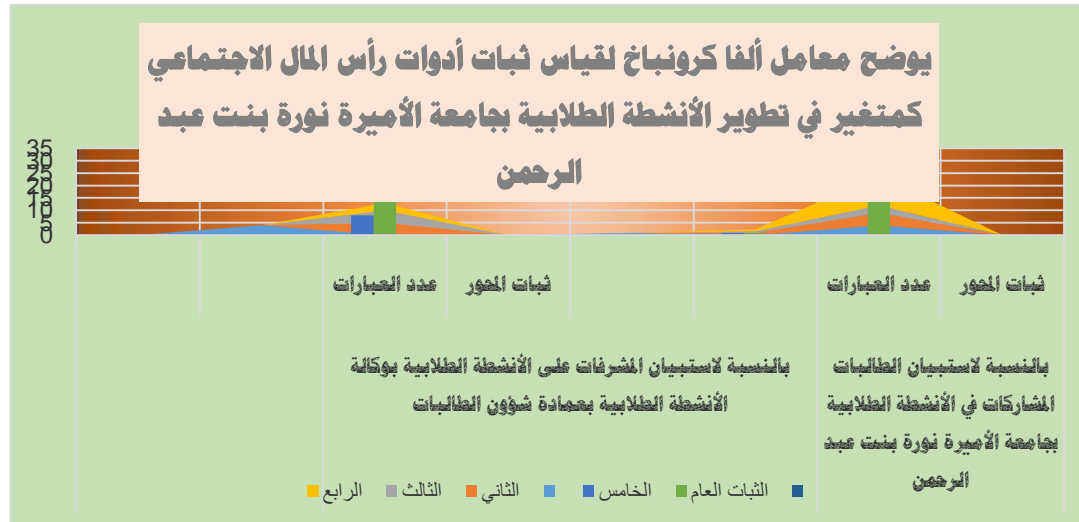
يوضح معامل ألفا كرونباخ لقياس ثبات أدوات رأس المال الاجتماعي كمتغير في تطوير الأنشطة الطلابية بجامعة الأميرة نورة

بنت عبد الرحمن

المحور	
بالنسبة لاستبيان المشرفات على الأنشطة الطلابية بوكالة الأنشطة	بالنسبة لاستبيان الطالبات المشاركات في الأنشطة الطلابية بجامعة الأميرة نورة بنت

عبد الرحمن		الطلابية بعمادة شؤون الطالبات		المحور الأول	الأول
ثبات المحور	عدد العبارات	ثبات المحور	عدد العبارات		
0.980	3	0.609	3	المحور الأول	الأول
0.154	4	0.912	4	المحور الثاني	
0.318	5	0.929	5	الثاني	
0.733	3	0.655	5	الثالث	
0.758	12	0.766	3	الرابع	
		0.847	8	الخامس	
0.758	32	0.948	28	الثبات العام	

### شكل رقم (1)



وفيما يلي توضيح لمعاملات ارتباط بيرسون لعبارات أبعاد ومحاور ثبات لقياس ثبات أدوات دراسة " رأس المال الاجتماعي

كمتغير في تطوير الأنشطة الطلابية بجامعة الأميرة نورة بنت عبد الرحمن ":

بالنسبة للبعد الأول: مفهوم رأس المال الاجتماعي كمتغير في تطوير الأنشطة الطلابية بجامعة الأميرة نورة بنت عبد الرحمن:

### جدول رقم (2)

يوضح معاملات ارتباط بيرسون لعبارات بُعد مفهوم رأس المال الاجتماعي كمتغير في تطوير الأنشطة الطلابية بجامعة الأميرة نورة بنت عبد الرحمن

استبيان الطالبات المشاركات في الأنشطة الطلابية بجامعة الأميرة نورة بنت عبد الرحمن		العبارة	استبيان المشرفات على الأنشطة الطلابية بوكالة الأنشطة الطلابية بعمادة شؤون الطالبات		العبارة
محور مفهوم الأنشطة الطلابية	محور مفهوم رأس المال الاجتماعي		محور مفهوم الأنشطة الطلابية	محور مفهوم رأس المال الاجتماعي	
معامل الارتباط بالبُعد	معامل الارتباط بالبُعد		معامل الارتباط بالبُعد	معامل الارتباط بالبُعد	
-0.111-	*0.511	1	**0.786	0.158	1
0.315	*0.545	2	**0.906	**0.831	2
0.315	-0.258-	3	**0.799	**0.483	3
0.406		4	**0.954		4

\* دال عند مستوى 0.05

\*\* دال عند مستوى معنوية 0.01

(0.158، -0.258، -0.111، 0.315) لا توجد دلالة في تلك القيم

يتضح من الجدول السابق ما يلي:

- بالنسبة لاستبيان المشرفات على الأنشطة الطلابية بوكالة الأنشطة الطلابية بعمادة شؤون الطالبات، توجد دلالة ارتباط عند مستوى معنوية 0.01 في جميع عبارات المحور الأول والمحور الثاني للبعد الأول ما عدا العبارة رقم (1) من المحور الأول لا توجد دلالة.
  - بالنسبة لاستبيان الطالبات المشاركات في الأنشطة الطلابية بجامعة الأميرة نورة بنت عبد الرحمن وجود علاقة ارتباطيه في العبارتين (1، 2) من المحور الأول في البعد الأول عند مستوى معنوية 0.05 بالنسبة لاستجابات أفراد عينة الدراسة، بينما لا توجد دلالة في بقية عبارات البُعد الأول.
- بالنسبة للبعد الثاني: عناصر رأس المال الاجتماعي كمتغير في تطوير الأنشطة الطلابية بجامعة الأميرة نورة بنت عبد الرحمن:

### جدول رقم (3)

يوضح معاملات ارتباط بيرسون لعبارات بُعد عناصر رأس المال الاجتماعي كمتغير في تطوير الأنشطة الطلابية بجامعة الأميرة نورة بنت

عبد الرحمن

العبارة	استبيان المشرفات على الأنشطة الطلابية بوكالة الأنشطة الطلابية بعمادة شؤون الطالبات	العبارة	استبيان الطالبات المشاركات في الأنشطة الطلابية بجامعة الأميرة نورة بنت عبد الرحمن

معامل الارتباط بالبُعد		معامل الارتباط بالبُعد	
0.452	1	**0.906	1
*0.599	2	**0.887	2
0.146	3	**0.700	3
-0.050-	4	**0.705	4
0.265	5	**0.783	5

\* دال عند مستوى 0.05

\*\* دال عند مستوى معنوية 0.01

(0.265، -0.050، 0.146، 0.452) لا توجد دلالة في تلك القيم

يتضح من الجدول السابق ما يلي:

- بالنسبة لاستبيان المشرفات على الأنشطة الطلابية بوكالة الأنشطة الطلابية بعمادة شؤون الطالبات، توجد دلالة ارتباط عند مستوى معنوية 0.01 في جميع عبارات البُعد الثاني بالنسبة لاستجابات أفراد عينة الدراسة.
- بالنسبة لاستبيان الطالبات المشاركات في الأنشطة الطلابية بجامعة الأميرة نورة بنت عبد الرحمن، وجود علاقة ارتباطيه في العبارة رقم (2) عند مستوى معنوية 0.05 بالنسبة لاستجابات أفراد عينة الدراسة، بينما لا توجد دلالة وذلك في بقية عبارات البُعد الثاني.

بالنسبة للبُعد الثالث: مصادر رأس المال الاجتماعي كمتغير في تطوير الأنشطة الطلابية بجامعة الأميرة نورة بنت عبد الرحمن:

#### جدول رقم (4)

يوضح معاملات ارتباط بيرسون لعبارات بُعد مصادر رأس المال الاجتماعي كمتغير في تطوير الأنشطة الطلابية بجامعة الأميرة نورة بنت

#### عبد الرحمن

العبرة	العبرة	استبيان المشرفات على الأنشطة الطلابية بوكالة الأنشطة الطلابية بعمادة شؤون الطالبات	العبرة
العبرة	العبرة	استبيان الطالبات المشاركات في الأنشطة الطلابية بجامعة الأميرة نورة بنت عبد الرحمن	العبرة
معامل الارتباط بالبُعد	معامل الارتباط بالبُعد	معامل الارتباط بالبُعد	معامل الارتباط بالبُعد
0.231	1	**0.906	1
0.154	2	**0.766	2

*0.485	3	0.007	3
0.105	4	0.245	4
0.285	5	-0.123-	5

\* دال عند مستوى 0.05

\*\* دال عند مستوى معنوية 0.01

لا توجد دلالة في تلك القيم التي ليس بها دلالة عند مستوى (0.05 و 0.01)

يتضح من الجدول السابق ما يلي:

- بالنسبة لاستبيان المشرفات على الأنشطة الطلابية بوكالة الأنشطة الطلابية بعمادة شؤون الطالبات، وجود علاقة ارتباطية في العبارتين (1، 2) عند مستوى معنوية 0.01 بالنسبة لاستجابات أفراد عينة الدراسة، بينما لا توجد دلالة وذلك في العبارات (3، 4، 5).

- بالنسبة لاستبيان الطالبات المشاركات في الأنشطة الطلابية بجامعة الأميرة نورة بنت عبد الرحمن، وجود علاقة ارتباطية في العبارة رقم (3) عند مستوى معنوية 0.05 بالنسبة لاستجابات أفراد عينة الدراسة، بينما لا توجد علاقة ارتباطية في بقية عبارات البُعد الثالث لاستجابات أفراد عينة الدراسة على نفس المحور.

بالنسبة للبُعد الرابع: صور وأشكال (تصنيفات) رأس المال الاجتماعي كمتغير في تطوير الأنشطة الطلابية بجامعة الأميرة نورة بنت عبد الرحمن:

#### جدول رقم (5)

يوضح معاملات ارتباط بيرسون لعبارات بُعد صور وأشكال (تصنيفات) رأس المال الاجتماعي كمتغير في تطوير الأنشطة

الطلابية بجامعة الأميرة نورة بنت عبد الرحمن

العبرة	العبرة	استبيان المشرفات على الأنشطة الطلابية بوكالة الأنشطة الطلابية بعمادة شؤون الطالبات	العبرة
معامل الارتباط بالبُعد		معامل الارتباط بالبُعد	
*0.525	1	**0.906	1
0.456	2	**0.481	2

*0.578	3	**0.461	3
0.441	4		4

\* دال عند مستوى 0.05

\*\* دال عند مستوى معنوية 0.01

لا توجد دلالة في تلك القيم التي ليس بها دلالة عند مستوى (0.05 و 0.01)

يتضح من الجدول السابق ما يلي:

- بالنسبة لاستبيان المشرفات على الأنشطة الطلابية بوكالة الأنشطة الطلابية بعمادة شؤون الطالبات، وجود علاقة ارتباطية في جميع عبارات البُعد الرابع عند مستوى معنوية 0.01 بالنسبة لاستجابات أفراد عينة الدراسة.
- بالنسبة لاستبيان الطالبات المشاركات في الأنشطة الطلابية بجامعة الأميرة نورة بنت عبد الرحمن، وجود علاقة ارتباطية في العبارتين (1، 3) عند مستوى معنوية 0.05 بالنسبة لاستجابات أفراد عينة الدراسة، هذا ولا توجد علاقة ارتباطية في العبارتين (2، 4) لاستجابات أفراد عينة الدراسة على نفس المحور.

بالنسبة للبُعد الخامس: أ-التصور التخطيطي المقترح لاستثمار رأس المال الاجتماعي كمتغير في تطوير الأنشطة الطلابية بجامعة الأميرة نورة بنت عبد الرحمن:

### جدول رقم (6)

يوضح معاملات ارتباط بيرسون لعبارات بُعد التصور التخطيطي المقترح لاستثمار رأس المال الاجتماعي كمتغير في تطوير الأنشطة الطلابية بجامعة

الأميرة نورة بنت عبد الرحمن (للمشرفات على الأنشطة الطلابية)

معامل الارتباط بالبُعد	العبرة
-0.233-	1
**0.939	2
**0.956	3
**0.477	4
0.076	5
**0.838	6
**0.954	7
**0.954	8

\* دال عند مستوى 0.05

\*\* دال عند مستوى معنوية 0.01

لا توجد دلالة في تلك القيم التي ليس بها دلالة عند مستوى (0.05 و 0.01)

يشير الجدول السابق إلى وجود علاقة ارتباطية في العبارات (2، 3، 4، 6، 7، 8) عند مستوى معنوية 0.01 بالنسبة لاستجابات أفراد عينة الدراسة، بينما لا توجد علاقة ارتباطية في العبارتين (، وذلك في العبارات (1، 5) على نفس البعد.

**بالنسبة للبُعد الخامس: ب-المقترحات لاستثمار رأس المال الاجتماعي كمتغير في تطوير الأنشطة الطلابية بجامعة الأميرة نورة بنت عبد الرحمن:**

### جدول رقم (7)

يوضح معاملات ارتباط بيرسون لعبارات بُعد التصور التخطيطي المقترح لاستثمار رأس المال الاجتماعي كمتغير في تطوير الأنشطة الطلابية بجامعة الأميرة نورة بنت عبد الرحمن (للطالبات المشاركات في الأنشطة الطلابية)

العبارة	معامل الارتباط بالبُعد	العبارة	معامل الارتباط بالبُعد
1	0.287	7	**0.495
2	0.301	8	-0.176
3	0.231	9	**0.715
4	*0.495	10	**0.728
5	0.489	11	*0.562
6	0.197	12	*0.602

\* دال عند مستوى 0.05

\*\* دال عند مستوى معنوية 0.01

لا توجد دلالة في تلك القيم التي ليس بها دلالة عند مستوى (0.05 و 0.01)

يشير الجدول السابق إلى وجود علاقة ارتباطية في العبارات (7، 9، 10) عند مستوى معنوية 0.01 بالنسبة لاستجابات أفراد عينة الدراسة، بينما توجد علاقة ارتباطية في العبارات (4، 11، 12) عند مستوى معنوية 0.5، بينما لا توجد علاقة ارتباطية في العبارات (1، 2، 3، 5، 8) على نفس البعد.

**هذا وقد تضمنت استبيان المشرفات على الأنشطة الطلابية بوكالة الأنشطة الطلابية بعمادة شؤون الطالبات الأقسام**

**التالية:**

**القسم الأول:** بيانات أولية تناولت بعض البيانات الأولية مثل (الدرجة الوظيفية، سنوات الخبرة، الحصول على دورات تدريبية مرتبطة مرتبطة برأس المال الاجتماعي كمتغير في تطوير الأنشطة الطلابية وإذا كانت الاجابة بنعم، فكان يتم الإجابة



بخصوص بيانات منها {عدد هذه الدورات، العناصر العلمية والمهنية التي ركزت عليها تلك الدورات، التركيز على آليات استثمار رأس المال الاجتماعي كمتغير في تطوير الأنشطة الطلابية}.

**القسم الثاني:** مفهوم رأس المال الاجتماعي كمتغير في تطوير الأنشطة الطلابية.

**القسم الثالث:** عناصر رأس المال الاجتماعي كمتغير في تطوير الأنشطة الطلابية بجامعة الأميرة نورة بنت عبد الرحمن.

**القسم الرابع:** مصادر رأس المال الاجتماعي كمتغير في تطوير الأنشطة الطلابية بجامعة الأميرة نورة بنت عبد الرحمن.

**القسم الخامس:** تصنيفات (صور وأشكال) رأس المال الاجتماعي كمتغير في تطوير الأنشطة الطلابية بجامعة الأميرة نورة بنت عبد الرحمن.

**القسم السادس:** التصور التخطيطي المقترح لاستثمار رأس المال الاجتماعي كمتغير في تطوير الأنشطة الطلابية بجامعة الأميرة نورة بنت عبد الرحمن، وذلك في ضوء (الأهداف التي يحاول التصور المقترح تحقيقها، الفلسفة التي ينطلق منها التصور المقترح).

**بينما تضمنت استبيان الطالبات المشاركات في الأنشطة الطلابية بجامعة الأميرة نورة بنت عبد الرحمن الأقسام التالية:**

**القسم الأول:** بيانات أولية تناولت بعض البيانات الأولية مثل (الكلية، المستوى التعليمي، الهويات، السكن، عدد أفراد الأسرة، المستوى الاقتصادي للأسرة، المكانة داخل الأسرة، الاشتراك في برامج الأنشطة الطلابية، نوع النشاط الطلابي الأساسي الممارس، مدة ممارسة هذا النشاط، نوع العضوية بالاشتراك بهذا النشاط، نوع النشاط الطلابي الذي اشتركت فيه).

**القسم الثاني:** مفهوم رأس المال الاجتماعي كمتغير في تطوير الأنشطة الطلابية.

**القسم الثالث:** عناصر رأس المال الاجتماعي كمتغير في تطوير الأنشطة الطلابية بجامعة الأميرة نورة بنت عبد الرحمن.

**القسم الرابع:** مصادر رأس المال الاجتماعي كمتغير في تطوير الأنشطة الطلابية بجامعة الأميرة نورة بنت عبد الرحمن.

**القسم الخامس:** تصنيفات (صور وأشكال) رأس المال الاجتماعي كمتغير في تطوير الأنشطة الطلابية بجامعة الأميرة نورة بنت عبد الرحمن.

**القسم السادس:** المقترحات لاستثمار رأس المال الاجتماعي كمتغير في تطوير الأنشطة الطلابية بجامعة الأميرة نورة بنت عبد الرحمن.

#### **خامساً: أساليب المعالجة الإحصائية:**

قامت الباحثتان بتفريغ البيانات عن طريق الحاسب الآلي باستخدام برنامج الحزم الإحصائية SPSS رقم (17)، حيث تم استخدام معامل ألفا كرونباخ للتحقق من ثبات الاستبانة، كما استخرجت التكرارات والمتوسط الحسابي والنسب المئوية والأوزان المرجحة كجداول تكرارية بسيطة لاستجابات مفردات العينة بالنسبة لمتغيرات الدراسة الحالية (والتي تم تحديدها سابقاً في تساؤلات الدراسة)، وبعض الجداول التكرارية المزدوجة للربط بين المتغيرات وتم استخدام معاملات الارتباط المناسبة لكل منها، وفقاً لنوع المتغيرات هل هي اسمية أو ترتيبية، من خلال معاملات ارتباط بيرسون وتحليل التباين الأحادي One Way ANOVA.

## **الفصل الرابع**

### **تحليل نتائج الدراسة وتفسيرها**

- النتائج المتعلقة بوصف أفراد العينة.
- النتائج المتعلقة بتساؤلات الدراسة.

أولاً: النتائج المتعلقة بوصف أفراد العينة:

النسبة للمشرفات على الأنشطة الطلابية بجامعة الأميرة نورة بنت عبد الرحمن:

جدول رقم (8)

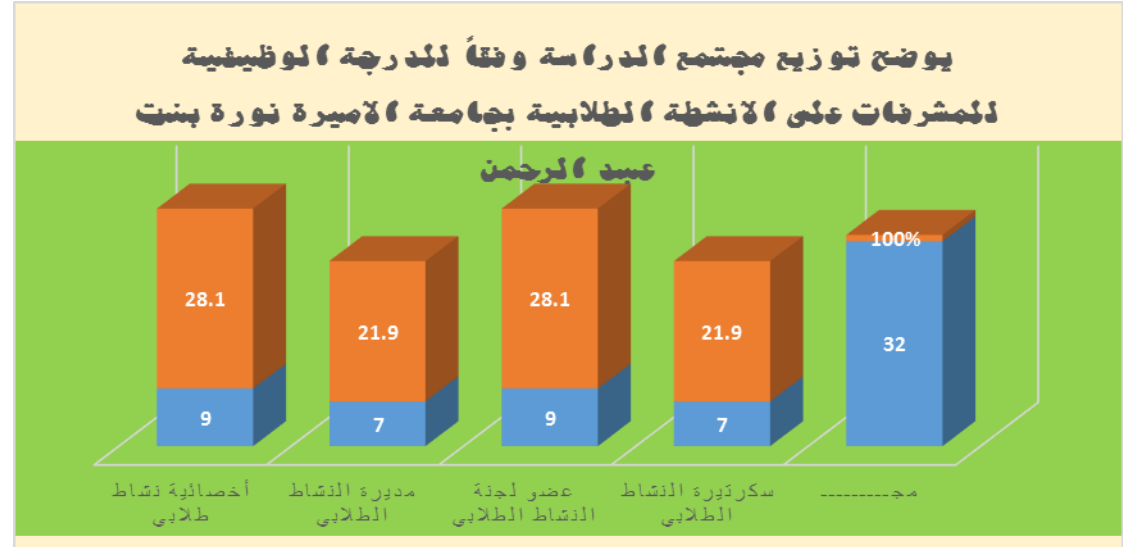
يوضح توزيع مجتمع الدراسة وفقاً للدرجة الوظيفية للمشرفات على

الأنشطة الطلابية بجامعة الأميرة نورة بنت عبد الرحمن

ن=32

النسبة المئوية	ك	البيان
28.1	9	أخصائية نشاط طلابي
21.9	7	مديرة النشاط الطلابي
28.1	9	عضو لجنة النشاط الطلابي
21.9	7	سكرتيرة النشاط الطلابي
%100	32	مج

شكل رقم (2)



يتضح من الجدول والشكل

السابقين أن أعلى توزيع لمجتمع الدراسة وفقاً للدرجة الوظيفية للمشرفات على الأنشطة الطلابية بجامعة الأميرة نورة بنت عبد الرحمن كل من (أخصائية نشاط طلابي وعضو لجنة النشاط الطلابي) بواقع نسبة مئوية 28.1 %، تليها فئتي (مديرة النشاط الطلابي وسكرتيرة النشاط الطلابي) بواقع نسبة مئوية 21.9 %.

### جدول رقم (9)

يوضح توزيع مجتمع الدراسة وفقاً لسنوات الخبرة للمشرفات على الأنشطة الطلابية بجامعة الأميرة نورة بنت عبد الرحمن

ن=32

الانحراف المعياري	النسبة المئوية	ك	البيان
.95409	46.9	15	أقل من خمس سنوات
	28.1	9	5-10 سنوات
	18.8	6	10-15 سنة
	6.2	2	15-20 سنة
	%100	32	مجمل

الشكل رقم (3)



يشير الجدول والشكل السابقين إلى أن أعلى توزيع لمجتمع الدراسة وفقاً لسنوات الخبرة للمشرفات على الأنشطة الطلابية بجامعة الأميرة نورة بنت عبد الرحمن يقع في فئة (أقل من خمس سنوات) بواقع نسبة مئوية 46.9 %، تليها فئة (5-10 سنوات) بواقع نسبة مئوية 28.1 %، وتليها فئة (10-15 سنة) بواقع نسبة مئوية 18.8 %، وأخيراً فئة (15-20 سنة) بواقع نسبة مئوية 6.2 %؛ بينما يوصف هذا التوزيع بانحراف معياري قدره (0.95409).

#### جدول رقم (10)

يوضح توزيع مجتمع الدراسة وفقاً للحصول على دورات تدريبية مرتبطة برأس المال الاجتماعي كمتغير في تطوير الأنشطة الطلابية

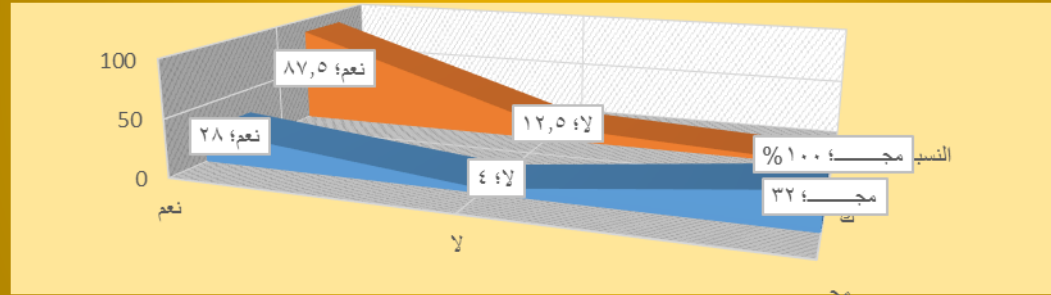
ن = 32

النسبة المئوية	ك	البيان
87.5	28	نعم
12.5	4	لا
% 100	32	مج

#### الشكل رقم (4)

## يوضح توزيع وفقاً للحصول على دورات تدريبية مرتبطة برأس المال كمتغير في تطوير الأنشطة الطلابية

النسبة المئوية ك



يشير الجدول والشكل

السابقين إلى أن أعلى توزيع لمجتمع الدراسة وفقاً للحصول على دورات تدريبية مرتبطة برأس المال الاجتماعي كمتغير في تطوير الأنشطة الطلابية كان فئة (نعم) بواقع نسبة مئوية 87.5%، ثم فئة (لا) بواقع نسبة مئوية 12.5%، وهو ما يشير إلى أهمية وضرورة التركيز على عقد دورات تدريبية مرتبطة برأس المال الاجتماعي كمتغير في تطوير الأنشطة الطلابية مستقبلاً.

### جدول رقم (11)

يوضح توزيع مجتمع الدراسة وفقاً للإجابة بنعم

النسبة المئوية	ك	البيان	عدد هذه الدورات ن = 28
40.6	13	دورة واحدة	عدد هذه الدورات ن = 28
12.5	4	دورتان	
9.4	3	ثلاث دورات	
25	8	أربع فأكثر	
100	28	مفهوم رأس المال الاجتماعي كمتغير في تطوير الأنشطة الطلابية	العناصر العلمية والمهنية التي ركزت عليها تلك الدورات: بجامعة الأميرة نورة بنت عبد الرحمن ملحوظة: تم حساب كل عنصر من استجابات نعم وهي = 28
85.71	24	مصادر رأس المال الاجتماعي كمتغير في تطوير الأنشطة الطلابية	
92.86	26	صور وأشكال رأس المال الاجتماعي كمتغير في تطوير الأنشطة الطلابية	

يشير الجدول السابق إلى أن أعلى توزيع لمجتمع الدراسة وفقاً للإجابة بنعم على (عدد هذه الدورات) فئة {دورة واحدة} بواقع

نسبة مئوية 40.6%، تليها فئة (أربع فأكثر) بواقع نسبة مئوية 25%، تليها فئة (دورتان) بواقع نسبة مئوية 12.5%، وأخيراً

فئة (ثلاث دورات) بواقع نسبة مئوية 9.4 %، وبالنسبة (للعناصر العلمية والمهنية التي ركزت عليها تلك الدورات: بجامعة الأميرة نورة بنت عبد الرحمن) كانت عن مفهوم رأس المال الاجتماعي كمتغير في تطوير الأنشطة الطلابية بواقع نسبة مئوية 100 %؛ تليها {صور وأشكال رأس المال الاجتماعي كمتغير في تطوير الأنشطة الطلابية} بواقع نسبة مئوية 92.86 %، وبالنسبة (مصادر رأس المال الاجتماعي كمتغير في تطوير الأنشطة الطلابية) بواقع نسبة مئوية 85.71 %

ب- بالنسبة للطلبات المشاركات في الأنشطة الطلابية بجامعة الأميرة نورة بنت عبد الرحمن:

### جدول رقم (12)

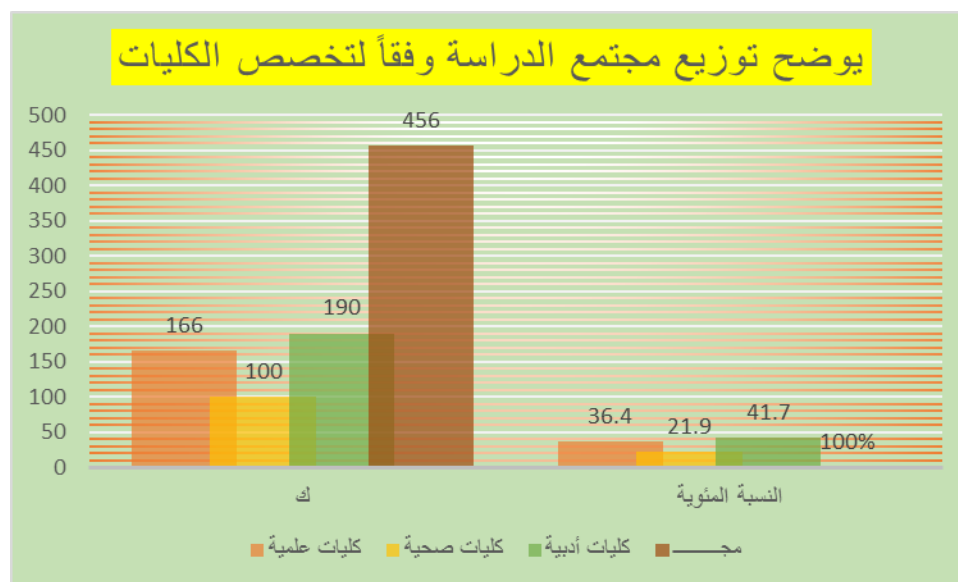
يوضح توزيع مجتمع الدراسة وفقاً لتخصص الكليات

ن = 456

النسبة المئوية	ك	البيان
36.4	166	كليات علمية
21.9	100	كليات صحية
41.7	190	كليات أدبية
% 100	456	مجـ

الشكل رقم (5)





يتضح من الجدول والشكل السابقين أن أعلى توزيع لمجتمع الدراسة وفقاً لتخصص الكليات يقع في فئة (كليات أدبية) بواقع نسبة مئوية 41.7%، تليها فئة (كليات علمية) بواقع نسبة مئوية 36.4%، وأخيراً فئة (كليات صحية) بواقع نسبة مئوية 21.9%.

### جدول رقم (13)

يوضح توزيع مجتمع الدراسة وفقاً للمستوى التعليمي

ن = 456

النسبة المئوية	ك	المستوى التعليمي
		الأول
2.4	11	الثاني
2.2	10	الثالث
93	424	الرابع
1.1	5	الخامس
.7	3	السادس
		السابع
.7	3	الثامن
% 100	456	مجـ

الشكل رقم (6)



يشير الجدول والشكل

السابقين أن أعلى توزيع لمجتمع الدراسة وفقاً للمستوى التعليمي يقع في فئة (الرابع) بواقع نسبة مئوية 93 %، تليها فئة (الثاني) بواقع نسبة مئوية 2.4 %.... وهكذا، وأخيراً الفئتين (السادس) و(الثامن) بواقع نسبة مئوية 0.7 %.

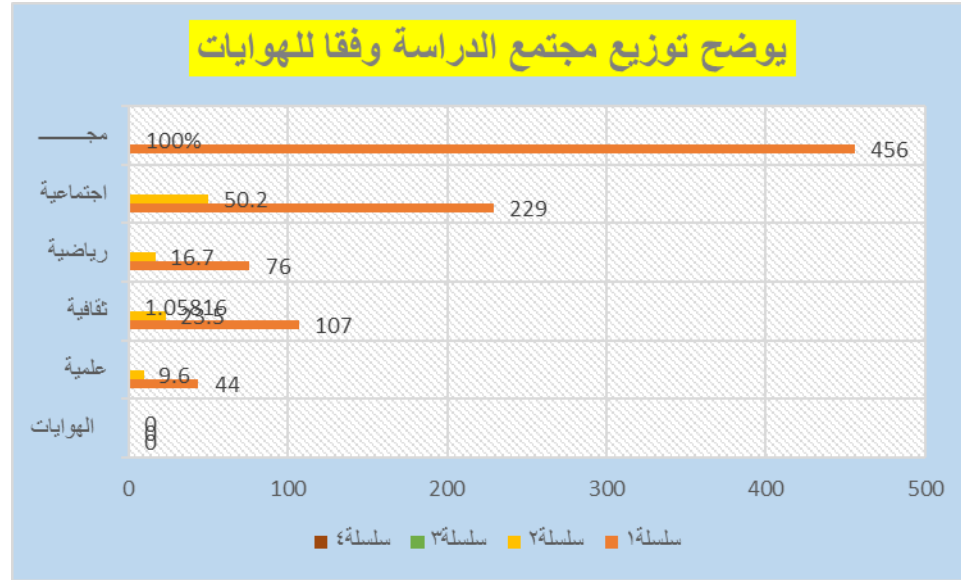
جدول رقم (14)

يوضح توزيع مجتمع الدراسة وفقاً للهويات

ن = 456

الهويات	ك	النسبة المئوية	الانحراف المعياري
علمية	44	9.6	1.05816
ثقافية	107	23.5	
رياضية	76	16.7	
اجتماعية	229	50.2	
مجـ	456	% 100	

الشكل رقم (7)



يشير الجدول والشكل السابقين أن أعلى توزيع لمجتمع الدراسة وفقاً للهوايات يقع في فئة (اجتماعية) بواقع نسبة مئوية 50.2 %، ثم فئة (ثقافية) بواقع نسبة مئوية 23.5 %، ثم فئة (رياضية) بواقع نسبة مئوية 16.7 %، وأخيراً فئة (علمية) بواقع نسبة مئوية 9.6 %، وبانحراف معياري قدره (1.05816).

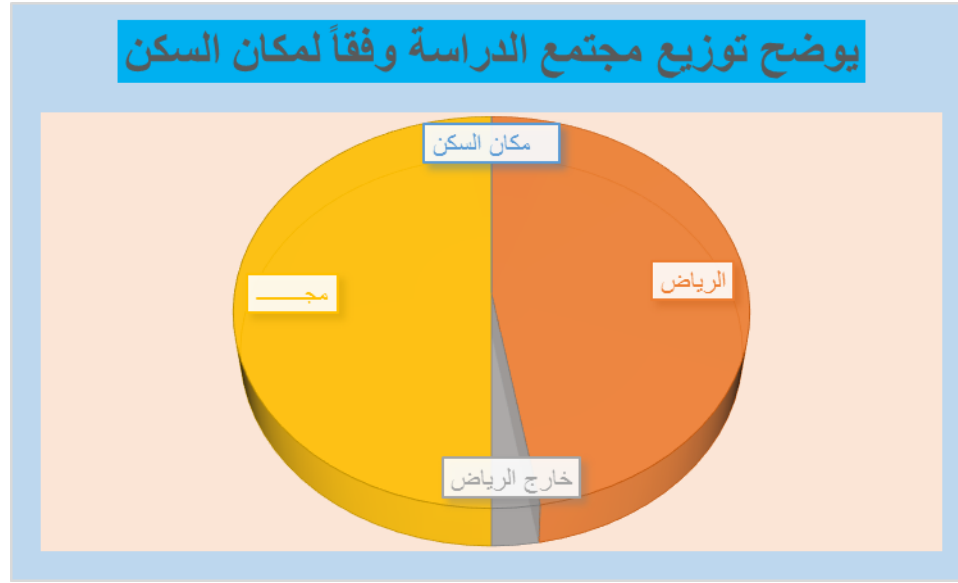
جدول رقم (15)

يوضح توزيع مجتمع الدراسة وفقاً لمكان السكن

ن = 456

مكان السكن	ك	النسبة المئوية
الرياض	431	94.5
خارج الرياض	25	5.5
مجـ	456	% 100

الشكل رقم (8)



يشير الجدول والشكل السابقين أن أعلى توزيع لمجتمع الدراسة وفقاً لمكان السكن يقع في فئة (الرياض) بواقع نسبة مئوية

94.5%، ثم الفئة (خارج الرياض) بواقع نسبة مئوية 5.5%.

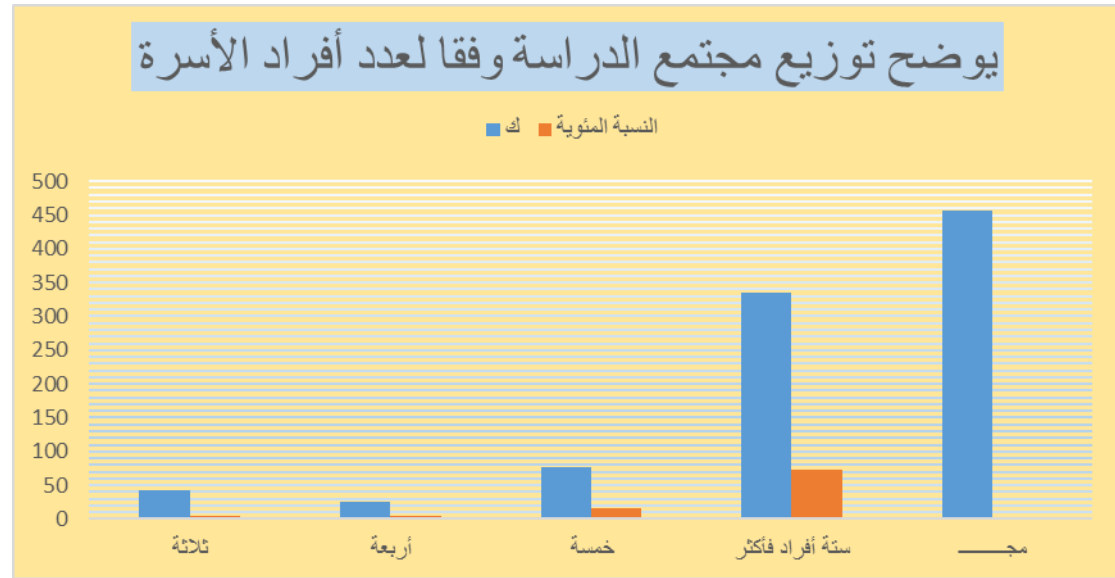
جدول رقم (16)

يوضح توزيع مجتمع الدراسة وفقاً لعدد أفراد الأسرة

ن = 456

النسبة المئوية	ك	عدد أفراد الأسرة
4.2	42	ثلاثة
5.5	25	أربعة
16.9	77	خمسة
73.5	335	سنة أفراد فأكثر
% 100	456	مج

الشكل رقم (9)



يشير الجدول والشكل

السابقين أن أعلى توزيع لمجتمع الدراسة وفقاً لعدد أفراد الأسرة يقع في فئة (ستة أفراد فأكثر) بواقع نسبة مئوية 73.5 %، تليها فئة (خمسة) بواقع نسبة مئوية 16.9 %، تليها فئة (أربعة) بواقع نسبة مئوية 5.5 %، وأخيراً فئة (ثلاثة) بواقع نسبة مئوية 4.2 %.

جدول رقم (17)

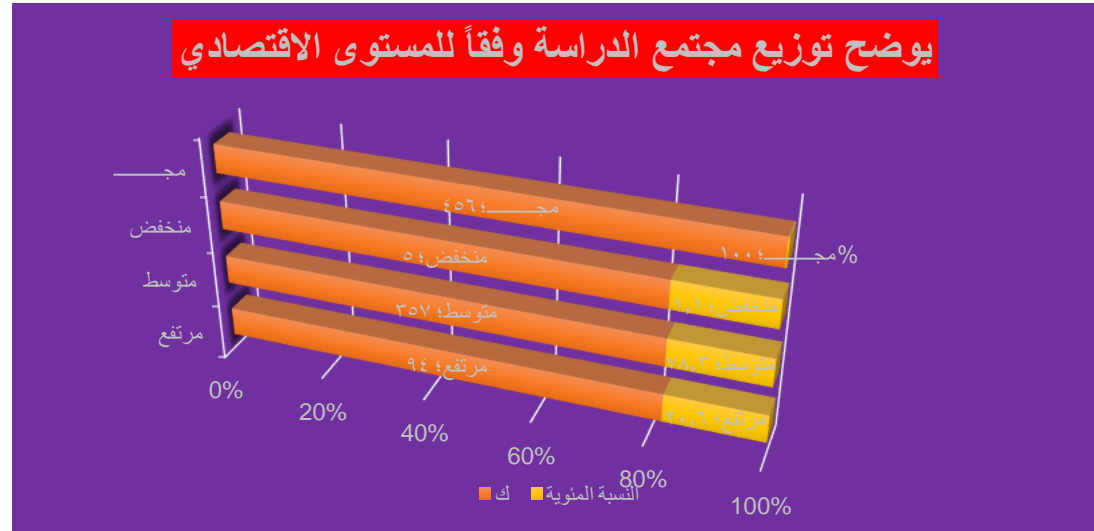
يوضح توزيع مجتمع الدراسة وفقاً للمستوى الاقتصادي للأسرة

ن = 456

الانحراف المعياري	النسبة المئوية	ك	المستوى الاقتصادي للأسرة
	20.6	94	مرتفع

.42356	78.3	357	متوسط
	1.1	5	منخفض
	% 100	456	مج

الشكل رقم (10)



يشير الجدول والشكل

السابقين أن أعلى توزيع لمجتمع الدراسة وفقاً للمستوى الاقتصادي للأسرة يقع في فئة (متوسط) بواقع نسبة مئوية 78.3 %، تليها فئة (مرتفع) بواقع نسبة مئوية 20.6 %، وأخيراً فئة (منخفض) بواقع نسبة مئوية 1.1 %؛ بينما يوصف هذا التوزيع بانحراف معياري قدره (.42356).

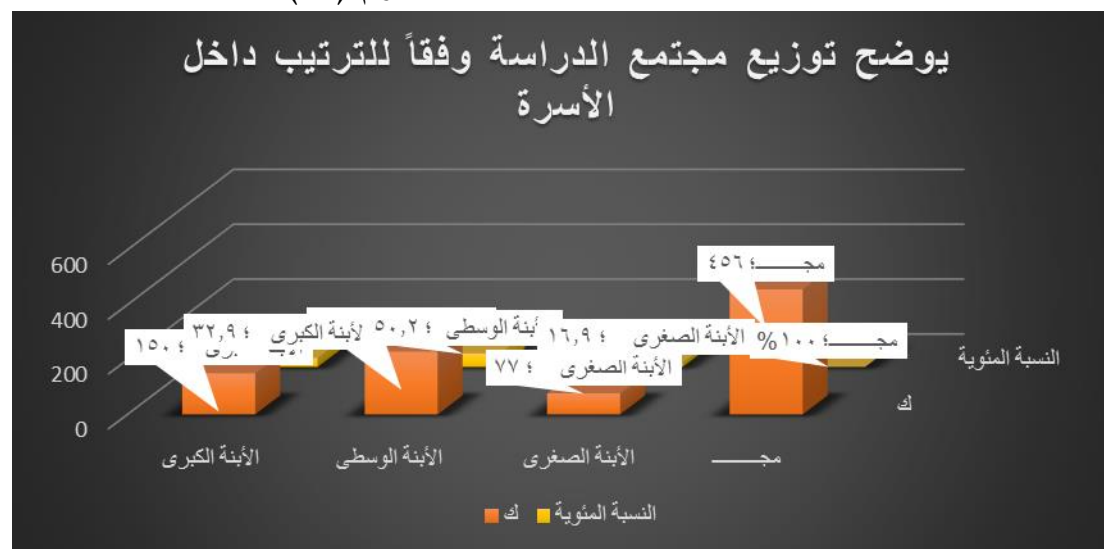
جدول رقم (18)

يوضح توزيع مجتمع الدراسة وفقاً للترتيب داخل الأسرة

ن = 456

النسبة المئوية	ك	الترتيب داخل الأسرة
32.9	150	الأبنة الكبرى
50.2	229	الأبنة الوسطى
16.9	77	الأبنة الصغرى
% 100	456	مج

الشكل رقم (11)



يشير الجدول والشكل السابقين أن أعلى توزيع لمجتمع الدراسة وفقاً للترتيب داخل الأسرة يقع في فئة (الأبنة الوسطى) بواقع نسبة مئوية 50.2%، تليها فئة (الأبنة الكبرى) بواقع نسبة مئوية 32.9%، وأخيراً فئة (الأبنة الصغرى) بواقع نسبة مئوية 16.9%.

جدول رقم (19)

يوضح توزيع مجتمع الدراسة وفقاً للاشتراك في برامج الأنشطة الطلابية

ن = 456

النسبة المئوية	ك	الاشتراك في برامج الأنشطة الطلابية
87.3	398	نعم
12.7	58	لا
% 100	456	مج

يشير الجدول والشكل السابقين أن أعلى توزيع لمجتمع الدراسة وفقاً للاشتراك في برامج الأنشطة الطلابية يقع في فئة (نعم) بواقع نسبة مئوية 87.3 %، ثم فئة (لا) بواقع نسبة مئوية 12.7 %.

### جدول رقم (20)

يوضح توزيع مجتمع الدراسة وفقاً للإجابة بنعم

النسبة المئوية	ك	وفقاً للإجابة بنعم	
22.6	103	نشاط ثقافي	نوع النشاط الطلابي الأساسي الذي تم ممارسه الطالبية ن = 398
17.5	80	نشاط علمي	
39	178	نشاط اجتماعي وترويحي	
8.1	37	نشاط فني	
64.9	296	يوم	مدة ممارسة هذا النشاط ن = 398
9.4	43	يومان	
6.6	30	ثلاثة ايام	
		اربعة ايام	
6.4	29	خمسة ايام	نوع العضوية بالاشتراك بهذا النشاط ن = 398
56.8	259	عضو عادي	
7.7	35	مقرر نشاط ثقافي	
3.5	16	مقرر نشاط علمي	
19.3	88	مقرر نشاط اجتماعي	
		مقرر نشاط فني	نوع النشاط الطلابي الذي تشترك فيه الطالبية ن = 398
72.8	332	نشاط عام	
4.6	21	نشاط خاص بمواجهة مشكلات تعليمية خاصة بالمملكة	



11.3	45	نشاط خاص بمواجهة مشكلات اجتماعية خاصة بالطالبات الجامعيات
------	----	---

الشكل رقم (11)



يشير الجدول والشكل السابقين إلى ما يلي:

- بالنسبة لنوع النشاط الطلابي الأساسي الذي تم تمارسه الطالبة، أن أعلى توزيع لمجتمع الدراسة يقع في فئة (نشاط اجتماعي وترويحي) بواقع نسبة مئوية 39 %، ثم فئة (نشاط ثقافي) بواقع نسبة مئوية 22.6 %، ثم فئة (نشاط علمي) بواقع نسبة مئوية 17.5 %، وأخيراً فئة (نشاط فني) بواقع نسبة مئوية 8.1 %.
- بالنسبة لمدة ممارسة هذا النشاط، أن أعلى توزيع لمجتمع الدراسة يقع في فئة (يوم) بواقع نسبة مئوية 64.9 %، ثم فئة (يومان) بواقع نسبة مئوية 9.4 %، ثم فئة (ثلاثة ايام) بواقع نسبة مئوية 6.6 %، وأخيراً فئة (خمسة ايام) بواقع نسبة مئوية 6.4 %.
- بالنسبة لنوع العضوية بالاشتراك بهذا النشاط، أن أعلى توزيع لمجتمع الدراسة يقع في فئة (نشاط عام) بواقع نسبة مئوية 56.8 %، ثم فئة (مقرر نشاط اجتماعي) بواقع نسبة مئوية 19.3 %، ثم فئة (مقرر نشاط ثقافي) بواقع نسبة مئوية 7.7 %، وأخيراً فئة (مقرر نشاط علمي) بواقع نسبة مئوية 3.5 %.
- بالنسبة لنوع النشاط الطلابي الذي تشترك فيه الطالبة، أن أعلى توزيع لمجتمع الدراسة يقع في فئة (عضو عادي) بواقع نسبة مئوية 72.8 %، ثم فئة (نشاط خاص بمواجهة مشكلات اجتماعية خاصة بالطالبات الجامعيات) بواقع نسبة مئوية 11.3 %، وأخيراً فئة (نشاط خاص بمواجهة مشكلات تعليمية خاصة بالمملكة) بواقع نسبة مئوية 4.6 %.

## ثانياً: النتائج المتعلقة بتساؤلات الدراسة:

حددت الدراسة الحالية التساؤل الرئيسي التالي:

(كيف يمكن استثمار رأس المال الاجتماعي كمتغير في تطوير الأنشطة الطلابية بجامعة الأميرة نورة بنت عبد الرحمن؟)

وينبثق من هذا التساؤل التساؤلات الفرعية التالية:

- 1- ما مفهوم رأس المال الاجتماعي كمتغير في تطوير الأنشطة الطلابية بجامعة الأميرة نورة بنت عبد الرحمن؟
- 2- ما عناصر رأس المال الاجتماعي كمتغير في تطوير الأنشطة الطلابية بجامعة الأميرة نورة بنت عبد الرحمن؟
- 3- ما مصادر رأس المال الاجتماعي كمتغير في تطوير الأنشطة الطلابية بجامعة الأميرة نورة بنت عبد الرحمن؟
- 4- ما صور وأشكال (تصنيفات) رأس المال الاجتماعي كمتغير في تطوير الأنشطة الطلابية بجامعة الأميرة نورة بنت عبد الرحمن؟
- 5- ما التصور التخطيطي المقترح لاستثمار رأس المال الاجتماعي كمتغير في تطوير الأنشطة الطلابية بجامعة الأميرة نورة بنت عبد الرحمن؟

### 1- ما مفهوم رأس المال الاجتماعي كمتغير في تطوير الأنشطة الطلابية بجامعة الأميرة نورة بنت عبد الرحمن؟

#### جدول رقم (21)

يوضح المتوسطات الحسابية والانحرافات المعيارية والنسب المئوية لمفهوم رأس المال الاجتماعي كمتغير في تطوير الأنشطة

#### الطلابية بجامعة الأميرة نورة بنت عبد الرحمن

المشرفات على الأنشطة الطلابية ن = 32							الطالبات المشاركات في الأنشطة الطلابية ن = 456							العبارات
ر	ع	س/	لا	إلى حد ما	نعم		ر	ع	س/	إلى حد ما	لا	نعم		
3	.49	1.13	....	2	30	ك	2	.85	1.68	116	76	264	ك	1
			....	6.2	93.8	%				25.4	16.7	57.9	%	
2	.57	1.25	4	2	26	ك	3	.83	1.57	101	58	297	ك	2
			12.5	6.2	81.2	%				221	12.7	65.1	%	
1	.75	1.34	1	5	26	ك	1	.91	1.86	159	73	224	ك	3
			3.1	15.6	81.2	%				34.9	16	49.1	%	
4	.58	1.28	5	2	25	ك	4	.79	1.44	87	26	343	ك	1
			15.6	6.2	78.1	%				19.1	5.7	75.2	%	
2	.79	1.38	.....	6	26	ك	3	.85	1.55	106	38	312	ك	2
			.....	18.8	81.2	%				23.2	8.3	68.4	%	

														الطلاب لممارسة أنواع النشاط المناسب لميولهم ومواهبهم وخصائص نموهم مما يؤدي إلى زيادة خبراتهم.
3	.69	1.31	2	4	26	ك	1	.87	1.61	116	44	296	ك	أنماط التفاعل التي تتم خارج الفصل بتوجيه من المدرسة، وباختيار من التلميذ، حيث يشترك الطلاب في ألوان الأنشطة بمحض إرادتهم لممارسة نشاطهم الذي يميلون نحوه.
			6.2	12.5	81.2	%				25.4	9.6	64.9	%	
4			....	8	24	ك				109	61	286	ك	دعامة أساسية في التربية الحديثة؛ وفي تحقيق أهدافها فهي من وسائل إثراء المنهج وإخصابه، حيث تساعد في اكتشاف مواهب الطلاب وقدراتهم وميولهم واستعداداتهم، وتعمل على صقلهم وتنميتهم، وتجعلهم أكثر قابلية لمواجهة المواقف التعليمية، وتوجيههم العلمي والمهني الصحيح، كما تعمل على تكوين علاقات اجتماعية سليمة.
1	.88	1.5	.....	25	75	%	1	.85	1.61	23.9	13.4	62.7	%	

يتضح من النتائج الموضحة أعلاه أن هناك تفاوت في موافقة أفراد الدراسة على بُعد مفهوم رأس المال الاجتماعي كمتغير في

تطوير الأنشطة الطلابية بجامعة الأميرة نورة بنت عبد الرحمن كما يلي:

**1- بالنسبة للمشرفات على الأنشطة الطلابية:** حيث حصلت العبارة رقم (3) على الترتيب الأول، تليها العبارة رقم (2) على

الترتيب الثاني، وتأتي العبارة رقم (1) على الترتيب الثالث على محور مفهوم رأس المال الاجتماعي كمتغير في تطوير الأنشطة

الطلابية، وبالنسبة لمحور مفهوم الأنشطة الطلابية وُجد حصول العبارة رقم (4) على الترتيب الأول، تليها العبارة رقم (2) على

الترتيب الثاني، تليها العبارة رقم (3) على الترتيب الثالث، وتأتي العبارة رقم (1) على الترتيب الرابع من حيث المتوسطات

الحسابية والانحرافات المعيارية والنسب المئوية لمفهوم رأس المال الاجتماعي كمتغير في تطوير الأنشطة الطلابية بجامعة

الأميرة نورة بنت عبد الرحمن.

**2- بالنسبة للطالبات المشاركات في الأنشطة الطلابية:** حيث حصلت العبارة رقم (3) على الترتيب الأول، تليها العبارة رقم (1)

على الترتيب الثاني، وتأتي العبارة رقم (2) على الترتيب الثالث على محور مفهوم رأس المال الاجتماعي كمتغير في تطوير

الأنشطة الطلابية، وبالنسبة لمحور مفهوم الأنشطة الطلابية وُجد حصول العبارة رقم (3)، (4) على الترتيب الأول، تليها العبارة رقم

(2) على الترتيب الثالث، وتأتي العبارة رقم (1) على الترتيب الرابع من حيث المتوسطات الحسابية والانحرافات المعيارية والنسب

المئوية لمفهوم رأس المال الاجتماعي كمتغير في تطوير الأنشطة الطلابية بجامعة الأميرة نورة بنت عبد الرحمن.

وهذه النتائج تتفق مع ما توصلت إليه الدراسات السابقة من نتائج مرتبطة برأس المال الاجتماعي والأنشطة الطلابية مثل دراسة (الإبشيهي، أحمد عبد الحميد عبد الحميد، 2011) إلى تحديد واقع خدمات الرعاية الاجتماعية بمنطقة عربة وعرب الوالدة بحلول قبل وبعد المشروع، ودراسة (الجرواني، نادية عبد الجواد، 2011) إلى تحديد قيم رأس المال الاجتماعي لدى الشباب الجامعي قبل وبعد المشاركة في أنشطته رعاية الطلاب، دراسة (الأسمرى، مشبب بن غرامة وآل مظف، عبيد بن علي 1430هـ/2010م) وتوصلت الدراسة إلى أن هناك علاقات ارتباطية إيجابية بين ما يمتلكه الطالب من مشاعر الأمن والثقة في الآخرين، والإحساس بقيمة الحياة، وما يحققه من نجاح في العملية التعليمية، ودراسة (الخليف، شروق عبدالعزيز، 2013) وتوصلت إلى مجموعة من النتائج كان أهمها الإعلان الكافي عن برامج الأنشطة الطلابية الخاصة بمواجهة المشكلات الاجتماعية للطالبات.

كما تتفق هذه النتائج مع ما أشارت إليه نظرية رأس المال وصف بوتنام ملامح الحياة الاجتماعية في ضوء رأس المال الاجتماعي بأنها الشبكات الاجتماعية والأعراف الاجتماعية ومفهوم الثقة.

## 2- ما عناصر رأس المال الاجتماعي كمتغير في تطوير الأنشطة الطلابية بجامعة الأميرة نورة بنت عبد الرحمن؟

### جدول رقم (22)

يوضح المتوسطات الحسابية والانحرافات المعيارية والنسب المئوية لعناصر رأس المال الاجتماعي كمتغير في تطوير الأنشطة الطلابية بجامعة الأميرة نورة بنت عبد الرحمن

المشرفات على الأنشطة الطلابية ن = 32						الطالبات المشاركات في الأنشطة الطلابية ن = 456						العبارات			
ر	ع	س/	لا	إلى حد ما	نعم	ر	ع	س/	إلى حد ما	لا	نعم				
3	.79	1.38	....	6	26	ك	3	.83	1.6	101	71	284	ك	1	بناء اجتماعي يمتد من الأسرة ومؤسسات المجتمع المدني إلى جميع مؤسسات الرعاية الاجتماعية.
			....	18.8	81.2					%	22.1	15.6			
1	.84	1.44	....	7	25	ك	2	.9	1.71	136	54	266	ك	2	الروابط والعلاقات الاجتماعية التي تتكون في إطار هذا البناء.
			....	21.9	78.1					%	29.8	11.8			
5	.68	1.28	1	4	27	ك	1	.82	1.98	149	147	160	ك	3	فائض من الموارد الفيزيائية والبشرية يمتلكها أفراد المجتمع.
			3.1	12.5	84.4					%	32.7	32.2			
4	.74	1.31	....	5	27	ك	4	.85	1.59	110	47	299	ك	4	الطالبات الذين ارتضوا الانضمام طوعية إلى

			....	15.6	84.4	%				24.1	10.3	65.6	%	هذا البناء الاجتماعي.
1	.84	1.44	....	7	25	ك	5	.80	1.56	90	77	289	ك	5 الأهداف التي تسعى الطالبات إلى تحقيقها من خلال الأنشطة الطلابية.
			....	21.9	78.1	%				19.7	16.9	63.4	%	

يتضح من النتائج الموضحة أعلاه أن هناك تفاوت في موافقة أفراد الدراسة على بُعد عناصر رأس المال الاجتماعي

كمتغير في تطوير الأنشطة الطلابية بجامعة الأميرة نورة بنت عبد الرحمن كما يلي:

1- **بالنسبة للمشرفات على الأنشطة الطلابية:** حيث حصلت العبارتان رقم (2، 5) على الترتيب الأول والثاني، تليهما العبارة

رقم (1) على الترتيب الثالث، ثم العبارة رقم (4) على الترتيب الرابع، ثم تأتي العبارة رقم (3) على الترتيب الخامس، من حيث

المتوسطات الحسابية والانحرافات المعيارية والنسب المئوية لعناصر رأس المال الاجتماعي كمتغير في تطوير الأنشطة الطلابية

بجامعة الأميرة نورة بنت عبد الرحمن.

2- **بالنسبة للطالبات المشاركات في الأنشطة الطلابية:** حيث حصلت العبارة رقم (3) على أعلى ترتيب، تليها الاستجابة بالعبارة

رقم (2) على الترتيب الثاني، تليها الاستجابة بالعبارة رقم (1) على الترتيب الثالث، تليها الاستجابة بالعبارة رقم (4) على الترتيب

الرابع، تليها الاستجابة بالعبارة رقم (5) على الترتيب الخامس والأخير، من حيث المتوسطات الحسابية والانحرافات المعيارية

والنسب المئوية لعناصر رأس المال الاجتماعي كمتغير في تطوير الأنشطة الطلابية بجامعة الأميرة نورة بنت عبد الرحمن.

بالإضافة إلى ما توصلت إليه الدراسات السابقة ومنها دراسة (Fung, Kwok Kin, 2014)) والتي توصلت إلى أن

الأخصائيين الاجتماعيين يعتبرون رأس المال الاجتماعي أهم مورد في تصميم مشروعات في إشباع احتياجات المجتمع، كما أنه

يستطيع تطوير الاستدامة في تنمية المجتمع المحلي، ودراسة (ابراهيم، نادية، 2013) وأن من أهم النتائج التي تم التوصل

إليها هي توفير التكوين الجامعي الجيد الذي يحقق التوافق بين المخرجات الكمية والنوعية ومتطلبات التنمية المستدامة، والتركيز

على البحوث التطبيقية وتسويقها والمساهمة في تنمية المحيط من خلال فتح الأبواب أمام مؤسسات المجتمع للاستفادة من

خدمات الجامعة.

كما تتفق هذه النتائج مع ما تقوم عليه نظرية رأس المال اعتبر فرانسيس فوكوياما كأحد مؤسس النظرية بأن مفهوم "الثقة" نفسه هو أساس رأس المال الاجتماعي ومن وجهة نظر الكثيرين فإن من المؤكد أن الاستثمار في العلاقات الاجتماعية له مردود، فالأفراد تتعامل مع بعضها البعض عبر شبكات من العلاقات من أجل الحصول على فوائد اجتماعية ومادية موزعة عبر هذه الشبكات ومتاحة لعناصر الشبكة في ضوء قواعد الاشتراك في الشبكة وموقع كل فرد فيها وقدرته على بناء رأس ماله الاجتماعي داخلها.

### 3- ما مصادر رأس المال الاجتماعي كمتغير في تطوير الأنشطة الطلابية بجامعة الأميرة نورة بنت عبد الرحمن؟

#### جدول رقم (23)

يوضح المتوسطات الحسابية والانحرافات المعيارية والنسب المئوية لمصادر رأس المال الاجتماعي كمتغير في تطوير الأنشطة الطلابية بجامعة الأميرة نورة بنت عبد الرحمن

المشرفات على الأنشطة الطلابية ن = 32							الطالبات المشاركات في الأنشطة الطلابية ن = 456							العبارات
ر	ع	س/	لا	إلى حد ما	نعم		ر	ع	س/	إلى حد ما	لا	نعم		
1	.96	1.69	...	6	26	ك	2	.79	1.53	85	70	301	ك	يمثل اختلاف الثقافات الفرعية للطلاب بجامعة الأميرة نورة بنت عبد الرحمن مصدراً لتطوير الأنشطة الطلابية.
			....	18.8	81.2	%				186	15.4	66	%	
2	.79	1.38	...	11	21	ك	4	.8	1.45	88	30	338	ك	التمسك بتعاليم الدين الإسلامي دافعاً لتطوير الأنشطة الطلابية بجامعة الأميرة نورة بنت عبد الرحمن.
			...	34.4	65.6	%				19.3	6.6	74.1	%	
3	.75	1.34	1	5	26	ك	1	.86	1.99	168	117	171	ك	تلعب أسرة الطلبة بجامعة الأميرة نورة بنت عبد الرحمن دوراً في تطوير الأنشطة الطلابية.
			3.1	156	81.2	%				36.8	25.7	37.5	%	
4	.49	1.13	....	2	30	ك	3	.8	1.48	88	42	326	ك	اشترك الطلبة في أنشطة مؤسسات المجتمع المدني (كالجمعيات الخيرية النسائية - مراكز الشباب... الخ) تسهم في تطوير الأنشطة الطلابية بجامعة الأميرة نورة بنت عبد الرحمن.
			...	6.2	93.8	%				19.3	9.2	71.5	%	
4	.49	1.13	....	2	30	ك	5	.77	1.42	80	31	345	ك	انتظام الطلبة في المشاركة في الأنشطة الطلابية يكون متغيراً في تطويرها.
			...	6.2	93.8	%				17.5	6.8	75.7	%	

يتضح من النتائج الموضحة أعلاه أن هناك تفاوت في موافقة أفراد الدراسة على بُد مصادر رأس المال الاجتماعي كمتغير في

تطوير الأنشطة الطلابية بجامعة الأميرة نورة بنت عبد الرحمن كما يلي:

1- بالنسبة للمشرفات على الأنشطة الطلابية: حيث حصلت العبارة رقم (1) على الترتيب الأول، تليها العبارة رقم (2) على الترتيب الثاني، ثم العبارة رقم (3) على الترتيب الثالث، ثم تأتي العبارتين رقم (4، 5) على الترتيب الرابع والخامس، من حيث المتوسطات الحسابية والانحرافات المعيارية والنسب المئوية لمصادر رأس المال الاجتماعي كمتغير في تطوير الأنشطة الطلابية بجامعة الأميرة نورة بنت عبد الرحمن.

2- بالنسبة للطالبات المشاركات في الأنشطة الطلابية: حيث حصلت العبارة رقم (3) على أعلى ترتيب وهو الترتيب الأول، تليها الاستجابة بالعبارة رقم (1) على الترتيب الثاني، تليها الاستجابة بالعبارة رقم (4) على الترتيب الثالث، تليها الاستجابة بالعبارة رقم (2) على الترتيب الرابع، تليها الاستجابة بالعبارة رقم (5) على الترتيب الخامس والأخير، من حيث المتوسطات الحسابية والانحرافات المعيارية والنسب المئوية لمصادر رأس المال الاجتماعي كمتغير في تطوير الأنشطة الطلابية بجامعة الأميرة نورة بنت عبد الرحمن.

4- ما صور وأشكال (تصنيفات) رأس المال الاجتماعي كمتغير في تطوير الأنشطة الطلابية بجامعة الأميرة نورة بنت عبد الرحمن؟

### جدول رقم (24)

يوضح المتوسطات الحسابية والانحرافات المعيارية والنسب المئوية لصور وأشكال (تصنيفات) رأس المال الاجتماعي كمتغير في تطوير الأنشطة الطلابية بجامعة الأميرة نورة بنت عبد الرحمن

المشرفات على الأنشطة الطلابية ن = 32						الطالبات المشاركات في الأنشطة الطلابية ن = 456						العبارات		
ر	ع	س/	لا	إلى حد ما	نعم	ر	ع	س/	إلى حد ما	لا	نعم			
3	.4	1.19	6	...	26	4	.81	1.5	91	44	321	ك	1	رأس مال اجتماعي رسمي، ويشمل الروابط والعلاقات الاجتماعية التي تتكون في إطار أبنية اجتماعية رسمية كالمؤسسات الحكومية ومؤسسات المجتمع المدني.
			18.8	....	81.2				20	9.6	70.4			
2	.97	2.19	2	18	12	1	.89	1.95	168	97	191	ك	2	رأس مال اجتماعي غير رسمي، يقصد به مجموعة الروابط والعلاقات الاجتماعية التي تتكون في إطار الأبنية الاجتماعية التقليدية غير الرسمية.
			6.2	56.2	37.5				36.8	21.3	41.9			
						3	.88	1.77	136	81	239	ك	3	رأس مال اجتماعي خاص أو عابر: ويتمثل في الروابط والعلاقات الاجتماعية التي تتشكل في إطار أبنية اجتماعية متنوعة، ولا تقوم هذه
									29.8	17.8	52.4			

العلاقات والشبكات على الروابط التقليدية.														
4	ك	211	75	170	1.91	.91	2	ك	9	22	1	2.41	.91	1
	%	46.3	16.4	37.3				%	28.1	68.8	3.1			

يتضح من النتائج الموضحة أعلاه أن هناك تفاوت في موافقة أفراد الدراسة على بُعد صور وأشكال (تصنيفات) رأس المال

الاجتماعي كمتغير في تطوير الأنشطة الطلابية بجامعة الأميرة نورة بنت عبد الرحمن كما يلي:

1- **بالنسبة للمشرفات على الأنشطة الطلابية:** حيث حصلت العبارة رقم (3) على الترتيب الأول، تليها العبارة رقم (2) على

الترتيب الثاني، ثم العبارة رقم (1) على الترتيب الثالث والأخير، من حيث المتوسطات الحسابية والانحرافات المعيارية والنسب

المئوية لصور وأشكال (تصنيفات) رأس المال الاجتماعي كمتغير في تطوير الأنشطة الطلابية بجامعة الأميرة نورة بنت عبد

الرحمن.

2- **بالنسبة للطالبات المشاركات في الأنشطة الطلابية:** حيث حصلت العبارة رقم (2) على أعلى ترتيب وهو الترتيب الأول،

تليها الاستجابة بالعبارة رقم (4) على الترتيب الثاني، تليها الاستجابة بالعبارة رقم (3) على الترتيب الثالث، تليها الاستجابة

بالعبارة رقم (1) على الترتيب الرابع والأخير، من حيث المتوسطات الحسابية والانحرافات المعيارية والنسب المئوية لصور

وأشكال (تصنيفات) رأس المال الاجتماعي كمتغير في تطوير الأنشطة الطلابية بجامعة الأميرة نورة بنت عبد الرحمن.

**5- ما المقترحات لاستثمار رأس المال الاجتماعي كمتغير في تطوير الأنشطة الطلابية بجامعة الأميرة نورة بنت عبد الرحمن؟**

(من وجهة نظر الطالبات المشاركات في الأنشطة الطلابية)

### جدول رقم (25)

يوضح استجابات مفردات الدراسة عن مقترحات لاستثمار رأس المال الاجتماعي كمتغير في تطوير الأنشطة الطلابية بجامعة

الأميرة نورة بنت عبد الرحمن

م	العبارات	الطالبات المشاركات في الأنشطة الطلابية ن = 456				
		نعم	لا	إلى حد ما	وسط مرجح	نسبة مرجحة
1	لا بد من مشاركة الطالبة عند تصميم الأنشطة الطلابية.	309	47	100	2.46	82
2	إكساب الطالبة مهارات سوق العمل.	333	35	88	2.54	84.67
3	مساعدة الطالبة على مواجهة المشكلات التعليمية والاجتماعية.	346	28	82	2.58	86
4	المشاركة في مشروعات خدمة المجتمع المحيط بجامعة	310	41	105	2.45	81.67



						الأميرة نورة وبالمجتمع السعودي ككل.
11	77.67	2.33	121	64	271	5 التركيز على المحتويات الثقافية عند تصميم الأنشطة الطلابية.
12	75.33	2.26	132	75	249	6 التركيز على المحتويات التكنولوجية عند تصميم الأنشطة الطلابية.
6	83.33	2.5	98	34	324	7 الإعلان الكافي عن برامج الأنشطة الطلابية.
6	83.33	2.5	97	35	324	8 توعية الطالبات بأهمية برامج الأنشطة الطلابية.
4	84	2.52	95	28	333	9 توفير التمويل اللازم لممارسة برامج الأنشطة الطلابية.
4	84	2.52	92	33	331	10 التنسيق بين جهود العاملين وأعضاء هيئة التدريس فيما يخص تطوير الأنشطة الطلابية بالجامعة.
10	78	2.34	136	28	292	11 إنشاء قاعدة بيانات لبرامج الأنشطة الطلابية.
1	86.67	2.6	80	24	352	12 تشجيع برامج الشراكة بين الجامعات ومؤسسات المجتمع.

باستقراء الجدول السابق يتضح من النتائج الموضحة أعلاه والخاصة بمقترحات لاستثمار رأس المال الاجتماعي كمتغير في تطوير الأنشطة

الطلابية بجامعة الأميرة نورة بنت عبد الرحمن بترتيب الاستجابات كما يلي:

- تشجيع برامج الشراكة بين الجامعات ومؤسسات المجتمع، بواقع نسبة مرجحة 86.67%.
  - مساعدة الطالبة على مواجهة المشكلات التعليمية والاجتماعية، بواقع نسبة مرجحة 86%.
  - إكساب الطالبة مهارات سوق العمل، بواقع نسبة مرجحة 84.67%.
  - العبارتان (توفير التمويل اللازم لممارسة برامج الأنشطة الطلابية والتنسيق بين جهود العاملين وأعضاء هيئة التدريس فيما يخص تطوير الأنشطة الطلابية بالجامعة)، بواقع نسبة مرجحة 84%.
  - العبارتان (الإعلان الكافي عن برامج الأنشطة الطلابية وتوعية الطالبات بأهمية برامج الأنشطة الطلابية)، بواقع نسبة مرجحة 83.33%.
  - لابد من مشاركة الطالبة عند تصميم الأنشطة الطلابية، بواقع نسبة مرجحة 82%.
  - المشاركة في مشروعات خدمة المجتمع المحيط بجامعة الأميرة نورة وبالمجتمع السعودي ككل، بواقع نسبة مرجحة 81.67%.
  - إنشاء قاعدة بيانات لبرامج الأنشطة الطلابية، بواقع نسبة مرجحة 78%.
  - التركيز على المحتويات الثقافية عند تصميم الأنشطة الطلابية، بواقع نسبة مرجحة 77.67%.
  - التركيز على المحتويات التكنولوجية عند تصميم الأنشطة الطلابية، بواقع نسبة مرجحة 75.33%.
- وتتفق هذه النتائج مع ما توصلت إليه دراسة (شرقاوي، محمد كامل والمقبل، وجدان إبراهيم، 2012) ضرورة العمل مع جماعات الشابات السعوديات في ضوء المتغيرات المعاصرة ذات التأثير على مشاركتهن في الأنشطة الطلابية بجامعة الأميرة نورة بنت عبد الرحمن، دراسة Vuorela, (2004) M; Nummenmaa, L. , ضرورة وجود شبكة انترنت خاصة بالأنشطة الطلابية وربطها مع باقي الكليات لتشجيع أعضاء هيئة التدريس والطلبة لممارسة الأنشطة.

وما يمكن الاستفادة منه من نظرية رأس المال مثل:

توجد علاقة متبادلة وإسهامات يمكن استثمارها بين طبيعة الأنشطة الطلابية، والاعتماد في المؤسسات التعليمية، والتي تضمن تنمية رأس المال البشري، وعمليات تنمية رأس المال الاجتماعي واستثماره.

جودة تطوير الأنشطة الطلابية، والاستثمار الأمثل لرأس المال الاجتماعي بالجامعة .

بناء الثقة كأحد مفاهيم رأس المال الاجتماعي ضرورة أولية؛ لإحداث نقلة نوعية في تطوير الأنشطة الطلابية بجامعة الأميرة نورة بنت عبد الرحمن.

أن القيم، والمبادئ، والأخلاقيات، والعمل وفق معايير تحكم العلاقات المتبادلة داخل جامعة الأميرة نورة بنت عبد الرحمن تحمي من إساءة استخدام أي من رؤوس الأموال، فهي صمامات الأمان، التي تحكم طبيعة العمل في الأنشطة الطلابية، والعمل الجماعي بين الطالبات؛ لكي تحقق الأهداف، والمنفعة العامة بالجامعة .

رأس المال الاجتماعي منظومة قابلة للقياس، إيجابية في أهدافها، مقصودة في تكوينها، تتكون من شبكات العلاقات الاجتماعية الواقعية، والإلكترونية بين الأفراد بعضهم ببعض، أو بين الأفراد والمؤسسات، أو بين المؤسسات بعضها ببعض سواء المدنية أو الحكومية أو الدولية، تحكمها مجموعة من القيم والمبادئ والأخلاق، والمعايير، تسهم في بناء الثقة في طبيعة العلاقات، وأهدافها ووسائلها داخل شبكات العلاقات الاجتماعية من أجل تسهيل عمليات التفاعل، والتعاون بين الأفراد، والجماعات في المجتمع؛ بهدف تحقيق المنافع.

شبكات الاتصال والعلاقات الاجتماعية تضم التفاعلات بين مجتمع الطالبات، وبين مؤسسات المجتمع المدني.

الثقة هي درجة عالية من مصداقية توقعات الطالبات من بعضهم البعض، وتوقعات مؤسسات المجتمع المدني من بعضها البعض، أو توقعات الطالبات من مؤسسات المجتمع المدني، أو الهيئات في المحيط الاجتماعي لهن، وتكون هذه التوقعات بالطبع مرتبطة بالقوانين الاجتماعية، والأخلاقية للمجتمع السعودي.

تقوم مؤسسات التعليم العالي -ومنها جامعة الأميرة نورة بنت عبد الرحمن- دوراً رئيساً في تنمية رأس المال الاجتماعي من خلال استراتيجيات التعليم/التدريب القائم على تعلم الجدارات المختلفة المؤهلة لسوق العمل والملمية لمهارات التوظيف، وذلك من خلال تطوير الأنشطة الطلابية.

**6- ما التصور التخطيطي المقترح لاستثمار رأس المال الاجتماعي كمتغير في تطوير الأنشطة الطلابية بجامعة الأميرة نورة**

**بنت عبد الرحمن؟ (من وجهة نظر المشرفات على الأنشطة الطلابية)**

أهل توجد فروق ذات دلالة إحصائية بين البيانات الأولية للمشرفات على الأنشطة الطلابية بجامعة الأميرة نورة بنت عبد الرحمن وأهداف التصور التخطيطي المقترح لاستثمار رأس المال الاجتماعي كمتغير في تطوير الأنشطة الطلابية؟

### جدول رقم (26)

يوضح اختبارات (ف) تحليل التباين بين بعض البيانات الأولية للمشرفات على الأنشطة الطلابية بجامعة الأميرة نورة بنت عبد الرحمن وأهداف التصور التخطيطي المقترح لاستثمار رأس المال الاجتماعي كمتغير في تطوير الأنشطة الطلابية

#### ANOVA

		Sum of Squares	df	Mean Square	F	Sig.
الدرجة الوظيفية	Between Groups	.686	3	.229	.163	.920
	Within Groups	39.189	28	1.400		
	Total	39.875	31			
سنوات الخبرة	Between Groups	3.896	3	1.299	1.495	.237
	Within Groups	24.323	28	.869		
	Total	28.219	31			
الحصول على دورات تدريبية مرتبطة برأس المال الاجتماعي كمتغير في تطوير الأنشطة الطلابية	Between Groups	.267	3	.089	.770	.521
	Within Groups	3.233	28	.115		
	Total	3.500	31			
عدد هذه الدورات	Between Groups	8.286	3	2.762	1.725	.189
	Within Groups	38.429	24	1.601		
	Total	46.714	27			

قيمة (ف) الجدولية عند (0.05، 27) = 1.853، بينما قيمة (ف) الجدولية عند (0.05، 31) = 1.787

باستقراء الجدول السابق يتضح عدم وجود فروق ذات دلالة إحصائية بين البيانات الأولية للمشرفات على الأنشطة الطلابية بجامعة الأميرة نورة بنت عبد الرحمن وأهداف التصور التخطيطي المقترح لاستثمار رأس المال الاجتماعي كمتغير في تطوير الأنشطة الطلابية، وربما يرجع ذلك لعدد من الأسباب منها على سبيل المثال لا الحصر:

- وجود خطة للأنشطة الطلابية تطبق في ضوءها هذه الأنشطة وربما تكون نابعة من خبرات المشرفات.
- وجود أسس عامة في صياغة تلك الأهداف وبالتالي لم يتضح وجود فروق في استجابات مجتمع الدراسة.

ب-هل توجد فروق ذات دلالة إحصائية بين البيانات الأولية للمشرفات على الأنشطة الطلابية بجامعة الأميرة نورة بنت عبد الرحمن والفلسفة التي ينطلق منها التصور التخطيطي المقترح لاستثمار رأس المال الاجتماعي كمتغير في تطوير الأنشطة الطلابية؟

#### جدول رقم (27)

يوضح اختبارات (ف) تحليل التباين بين بعض البيانات الأولية للمشرفات على الأنشطة الطلابية بجامعة الأميرة نورة بنت عبد الرحمن والفلسفة التي ينطلق منها التصور التخطيطي المقترح لاستثمار رأس المال الاجتماعي كمتغير في تطوير الأنشطة الطلابية

		Sum of Squares	df	Mean Square	F	Sig.
الدرجة الوظيفية	Between Groups	.897	3	.299	.215	.885
	Within Groups	38.978	28	1.392		
	Total	39.875	31			
سنوات الخبرة	Between Groups	3.512	3	1.171	1.327	.285
	Within Groups	24.707	28	.882		
	Total	28.219	31			
الحصول على دورات تدريبية مرتبطة برأس المال الاجتماعي كمتغير في تطوير الأنشطة الطلابية	Between Groups	.196	3	.065	.553	.651
	Within Groups	3.304	28	.118		
	Total	3.500	31			
عدد هذه الدورات	Between Groups	13.414	2	6.707	5.035	.015
	Within Groups	33.300	25	1.332		
	Total	46.714	27			

قيمة (ف) الجدولية عند (0.05، 27) = 1.853، بينما قيمة (ف) الجدولية عند (0.05، 31) = 1.787

باستقراء الجدول السابق يتضح وجود فروق ذات دلالة إحصائية بين بيان (عدد هذه الدورات) للمشرفات على الأنشطة الطلابية بجامعة الأميرة نورة بنت عبد الرحمن والفلسفة التي ينطلق منها التصور التخطيطي المقترح لاستثمار رأس المال الاجتماعي كمتغير في تطوير الأنشطة الطلابية، بينما لا توجد فروق ذات دلالة إحصائية بين بيانات (الدرجة الوظيفية وسنوات الخبرة والحصول على دورات تدريبية مرتبطة برأس المال الاجتماعي كمتغير في تطوير الأنشطة الطلابية) والفلسفة التي ينطلق منها التصور التخطيطي المقترح لاستثمار رأس المال الاجتماعي كمتغير في تطوير الأنشطة الطلابية، ويشير ذلك إلى ضرورة الاهتمام بالدورات التدريبية لاستثمار رأس المال الاجتماعي كمتغير في تطوير الأنشطة الطلابية في ضوء قيم جامعة الأميرة نورة بنت عبد الرحمن.

## الفصل الخامس

### النتائج العامة للدراسة والتوصيات والصعوبات التي واجهت الباحثين

- نتائج الدراسة في ضوء (استبانته المشرفات على الأنشطة الطلابية-واستبانته الطالبات المشاركات في الأنشطة الطلابية) عن كيفية استثمار رأس المال الاجتماعي كمتغير في تطوير الأنشطة الطلابية.
- توصيات الدراسة.
- صعوبات الدراسة.

## 1-5 نتائج الدراسة في ضوء (استبانة المشرفات على الأنشطة الطلابية-واستبانة الطالبات المشاركات في الأنشطة

### الطلابية) عن كيفية استثمار رأس المال الاجتماعي كمتغير في تطوير الأنشطة الطلابية:

يمكن تناول هذا العنصر في ضوء العنصرين التاليين:

أ- بالنسبة لخصائص عينة الدراسة: يمكن بإيجاز وصف عينة الدراسة الحالية (بالنسبة للمشرفات على الأنشطة الطلابية)؛ فيما يلي:

☒ أن أعلى توزيع لمجتمع الدراسة وفقاً للدرجة الوظيفية للمشرفات على الأنشطة الطلابية بجامعة الأميرة نورة بنت عبد الرحمن كل من (أخصائية نشاط طلابي وعضو لجنة النشاط الطلابي) بواقع نسبة مئوية 28.1 %، تليها فنتي (مديرة النشاط الطلابي وسكرتيرة النشاط الطلابي) بواقع نسبة مئوية 21.9 %.

☒ أن أعلى توزيع لمجتمع الدراسة وفقاً لسنوات الخبرة للمشرفات على الأنشطة الطلابية بجامعة الأميرة نورة بنت عبد الرحمن يقع في فئة (أقل من خمس سنوات) بواقع نسبة مئوية 46.9 %، وأخيراً فئة (15-20 سنة) بواقع نسبة مئوية 6.2 %؛ بينما يوصف هذا التوزيع بانحراف معياري قدره (0.95409).

☒ أن أعلى توزيع لمجتمع الدراسة وفقاً للحصول على دورات تدريبية مرتبطة برأس المال الاجتماعي كمتغير في تطوير الأنشطة الطلابية كان فئة (نعم) بواقع نسبة مئوية 87.5 %، ثم فئة (لا) بواقع نسبة مئوية 12.5 %.

☒ أن أعلى توزيع لمجتمع الدراسة وفقاً للإجابة بنعم على (عدد هذه الدورات) فئة {دورة واحدة} بواقع نسبة مئوية 40.6%، وأخيراً فئة (ثلاث دورات) بواقع نسبة مئوية 9.4%، وبالنسبة للعناصر العلمية والمهنية التي ركزت عليها تلك الدورات: بجامعة الأميرة نورة بنت عبد الرحمن) كانت عن {مفهوم رأس المال الاجتماعي كمتغير في تطوير الأنشطة الطلابية} بواقع نسبة مئوية 100%؛ تليها {صور وأشكال رأس المال الاجتماعي كمتغير في تطوير الأنشطة الطلابية} بواقع نسبة مئوية 92.86%، وبالنسبة (مصادر رأس المال الاجتماعي كمتغير في تطوير الأنشطة الطلابية) بواقع نسبة مئوية 85.71%.

وبالنسبة للطالبات المشاركات في الأنشطة الطلابية؛ كما يلي:

- أن أعلى توزيع لمجتمع الدراسة وفقاً لتخصص الكليات يقع في فئة (كليات أدبية) بواقع نسبة مئوية 41.7%، تليها فئة (كليات علمية) بواقع نسبة مئوية 36.4%، وأخيراً فئة (كليات صحية) بواقع نسبة مئوية 21.9%.
- أن أعلى توزيع لمجتمع الدراسة وفقاً للمستوى التعليمي يقع في فئة (الرابع) بواقع نسبة مئوية 93%، تليها فئة (الثاني) بواقع نسبة مئوية 2.4%.... وهكذا، وأخيراً الفئتين (السادس) و(الثامن) بواقع نسبة مئوية 7%.
- أن أعلى توزيع لمجتمع الدراسة وفقاً للهويات يقع في فئة (اجتماعية) بواقع نسبة مئوية 50.2%، ثم فئة (ثقافية) بواقع نسبة مئوية 23.5%، ثم فئة (رياضية) بواقع نسبة مئوية 16.7%، وأخيراً فئة (علمية) بواقع نسبة مئوية 9.6%، وبانحراف معياري قدره (1.05816).
- أن أعلى توزيع لمجتمع الدراسة وفقاً لمكان السكن يقع في فئة (الرياض) بواقع نسبة مئوية 94.5%، ثم الفئة (خارج الرياض) بواقع نسبة مئوية 5.5%.
- أن أعلى توزيع لمجتمع الدراسة وفقاً لعدد أفراد الأسرة يقع في فئة (ستة أفراد فأكثر) بواقع نسبة مئوية 73.5%، تليها فئة (خمسة) بواقع نسبة مئوية 16.9%، تليها فئة (أربعة) بواقع نسبة مئوية 5.5%، وأخيراً فئة (ثلاثة) بواقع نسبة مئوية 4.2%.

■ أن أعلى توزيع لمجتمع الدراسة وفقاً للمستوى الاقتصادي للأسرة يقع في فئة (متوسط) بواقع نسبة مئوية 78.3 %، تليها فئة (مرتفع) بواقع نسبة مئوية 20.6 %، وأخيراً فئة (منخفض) بواقع نسبة مئوية 1.1 %؛ بينما يوصف هذا التوزيع بانحراف معياري قدره (42356).

■ أن أعلى توزيع لمجتمع الدراسة وفقاً للترتيب داخل الأسرة يقع في فئة (الابنة الوسطى) بواقع نسبة مئوية 50.2 %، تليها فئة (الابنة الكبرى) بواقع نسبة مئوية 32.9 %، وأخيراً فئة (الابنة الصغرى) بواقع نسبة مئوية 16.9 %.

■ أن أعلى توزيع لمجتمع الدراسة وفقاً للاشتراك في برامج الأنشطة الطلابية يقع في فئة (نعم) بواقع نسبة مئوية 87.3 %، ثم فئة (لا) بواقع نسبة مئوية 12.7 %.

➤ بالنسبة لنوع النشاط الطلابي الأساسي الذي تم ممارسه الطالبة، أن أعلى توزيع لمجتمع الدراسة يقع في فئة (نشاط اجتماعي وترويحي) بواقع نسبة مئوية 39 %، ثم فئة (نشاط ثقافي) بواقع نسبة مئوية 22.6 %، ثم فئة (نشاط علمي) بواقع نسبة مئوية 17.5 %، وأخيراً فئة (نشاط فني) بواقع نسبة مئوية 8.1 %.

➤ بالنسبة لمدة ممارسة هذا النشاط، أن أعلى توزيع لمجتمع الدراسة يقع في فئة (يوم) بواقع نسبة مئوية 64.9 %، ثم فئة (يومان) بواقع نسبة مئوية 9.4 %، ثم فئة (ثلاثة ايام) بواقع نسبة مئوية 6.6 %، وأخيراً فئة (خمسة أيام) بواقع نسبة مئوية 6.4 %.

➤ بالنسبة لنوع العضوية بالاشتراك بهذا النشاط، أن أعلى توزيع لمجتمع الدراسة يقع في فئة (نشاط عام) بواقع نسبة مئوية 56.8 %، ثم فئة (مقرر نشاط اجتماعي) بواقع نسبة مئوية 19.3 %، ثم فئة (مقرر نشاط ثقافي) بواقع نسبة مئوية 7.7 %، وأخيراً فئة (مقرر نشاط علمي) بواقع نسبة مئوية 3.5 %.

➤ بالنسبة لنوع النشاط الطلابي الذي تشترك فيه الطالبة، أن أعلى توزيع لمجتمع الدراسة يقع في فئة (عضو عادي) بواقع نسبة مئوية 72.8 %، ثم فئة (نشاط خاص بمواجهة مشكلات اجتماعية خاصة بالطالبات الجامعيات) بواقع نسبة مئوية 11.3 %، وأخيراً فئة (نشاط خاص بمواجهة مشكلات تعليمية خاصة بالمملكة) بواقع نسبة مئوية 4.6 %.

➤

ب- بالنسبة للإجابة على تساؤلات الدراسة:



■ التساؤل الأول: ما مفهوم رأس المال الاجتماعي كمتغير في تطوير الأنشطة الطلابية بجامعة الأميرة نورة بنت عبد

الرحمن؟

فقد توصلت الدراسة إلى أن هناك تفاوت في موافقة أفراد الدراسة على بُعد مفهوم رأس المال الاجتماعي كمتغير في تطوير

الأنشطة الطلابية بجامعة الأميرة نورة بنت عبد الرحمن كما يلي:

1- بالنسبة للمشرفات على الأنشطة الطلابية: حيث حصلت العبارة رقم (3) على الترتيب الأول، تليها العبارة رقم (2) على

الترتيب الثاني، وتأتي العبارة رقم (1) على الترتيب الثالث على محور مفهوم رأس المال الاجتماعي كمتغير في تطوير الأنشطة

الطلابية، وبالنسبة لمحور مفهوم الأنشطة الطلابية وُجد حصول العبارة رقم (4) على الترتيب الأول، تليها العبارة رقم (2) على

الترتيب الثاني، تليها العبارة رقم (3) على الترتيب الثالث، وتأتي العبارة رقم (1) على الترتيب الرابع من حيث المتوسطات

الحسابية والانحرافات المعيارية والنسب المئوية لمفهوم رأس المال الاجتماعي كمتغير في تطوير الأنشطة الطلابية بجامعة

الأميرة نورة بنت عبد الرحمن.

2- بالنسبة للطالبات المشاركات في الأنشطة الطلابية: حيث حصلت العبارة رقم (3) على الترتيب الأول، تليها العبارة رقم (1)

على الترتيب الثاني، وتأتي العبارة رقم (2) على الترتيب الثالث على محور مفهوم رأس المال الاجتماعي كمتغير في تطوير

الأنشطة الطلابية، وبالنسبة لمحور مفهوم الأنشطة الطلابية وُجد حصول العبارتين (3، 4) على الترتيب الأول، تليها العبارة رقم

(2) على الترتيب الثالث، وتأتي العبارة رقم (1) على الترتيب الرابع من حيث المتوسطات الحسابية والانحرافات المعيارية والنسب

المئوية لمفهوم رأس المال الاجتماعي كمتغير في تطوير الأنشطة الطلابية بجامعة الأميرة نورة بنت عبد الرحمن.

■ التساؤل الثاني: ما عناصر رأس المال الاجتماعي كمتغير في تطوير الأنشطة الطلابية بجامعة الأميرة نورة بنت عبد

الرحمن؟، فقد توصلت الدراسة إلى أن هناك تفاوت في موافقة أفراد الدراسة على بُعد عناصر رأس المال الاجتماعي كمتغير

في تطوير الأنشطة الطلابية بجامعة الأميرة نورة بنت عبد الرحمن كما يلي:

1- **بالنسبة للمشرفات على الأنشطة الطلابية:** حيث حصلت العبارتان رقم (2، 5) على الترتيب الأول والثاني، تليهما العبارة رقم (1) على الترتيب الثالث، ثم العبارة رقم (4) على الترتيب الرابع، ثم تأتي العبارة رقم (3) على الترتيب الخامس، من حيث المتوسطات الحسابية والانحرافات المعيارية والنسب المئوية لعناصر رأس المال الاجتماعي كمتغير في تطوير الأنشطة الطلابية بجامعة الأميرة نورة بنت عبد الرحمن.

2- **بالنسبة للطالبات المشاركات في الأنشطة الطلابية:** حيث حصلت العبارة رقم (3) على أعلى ترتيب، تليها الاستجابة بالعبارة رقم (2) على الترتيب الثاني، تليها الاستجابة بالعبارة رقم (1) على الترتيب الثالث، تليها الاستجابة بالعبارة رقم (4) على الترتيب الرابع، تليها الاستجابة بالعبارة رقم (5) على الترتيب الخامس والأخير، من حيث المتوسطات الحسابية والانحرافات المعيارية والنسب المئوية لعناصر رأس المال الاجتماعي كمتغير في تطوير الأنشطة الطلابية بجامعة الأميرة نورة بنت عبد الرحمن.

التساؤل الثالث: مصادر رأس المال الاجتماعي كمتغير في تطوير الأنشطة الطلابية بجامعة الأميرة نورة بنت عبد الرحمن؟، فقد توصلت الدراسة إلى أن هناك تفاوت في موافقة أفراد الدراسة على بُعد مصادر رأس المال الاجتماعي كمتغير في تطوير الأنشطة الطلابية بجامعة الأميرة نورة بنت عبد الرحمن كما يلي:

1- **بالنسبة للمشرفات على الأنشطة الطلابية:** حيث حصلت العبارة رقم (1) على الترتيب الأول، تليها العبارة رقم (2) على الترتيب الثاني، ثم العبارة رقم (3) على الترتيب الثالث، ثم تأتي العبارتين رقم (4، 5) على الترتيب الرابع والخامس، من حيث المتوسطات الحسابية والانحرافات المعيارية والنسب المئوية لمصادر رأس المال الاجتماعي كمتغير في تطوير الأنشطة الطلابية بجامعة الأميرة نورة بنت عبد الرحمن.

2- **بالنسبة للطالبات المشاركات في الأنشطة الطلابية:** حيث حصلت العبارة رقم (3) على أعلى ترتيب وهو الترتيب الأول، تليها الاستجابة بالعبارة رقم (1) على الترتيب الثاني، تليها الاستجابة بالعبارة رقم (4) على الترتيب الثالث، تليها الاستجابة بالعبارة رقم (2) على الترتيب الرابع، تليها الاستجابة بالعبارة رقم (5) على الترتيب الخامس والأخير، من حيث المتوسطات

الحسابية والانحرافات المعيارية والنسب المئوية لمصادر رأس المال الاجتماعي كمتغير في تطوير الأنشطة الطلابية بجامعة الأميرة نورة بنت عبد الرحمن.

**التساؤل الرابع: ما صور وأشكال (تصنيفات) رأس المال الاجتماعي كمتغير في تطوير الأنشطة الطلابية بجامعة الأميرة نورة**

**بنت عبد الرحمن؟**، فقد توصلت الدراسة إلى أن هناك تفاوت في موافقة أفراد الدراسة على بُعد صور وأشكال (تصنيفات) رأس

المال الاجتماعي كمتغير في تطوير الأنشطة الطلابية بجامعة الأميرة نورة بنت عبد الرحمن كما يلي:

1- **بالنسبة للمشرفات على الأنشطة الطلابية:** حيث حصلت العبارة رقم (3) على الترتيب الأول، تليها العبارة رقم (2) على

الترتيب الثاني، ثم العبارة رقم (1) على الترتيب الثالث والأخير، من حيث المتوسطات الحسابية والانحرافات المعيارية والنسب

المئوية لصور وأشكال (تصنيفات) رأس المال الاجتماعي كمتغير في تطوير الأنشطة الطلابية بجامعة الأميرة نورة بنت عبد

الرحمن.

2- **بالنسبة للطالبات المشاركات في الأنشطة الطلابية:** حيث حصلت العبارة رقم (2) على أعلى ترتيب وهو الترتيب الأول،

تليها الاستجابة بالعبارة رقم (4) على الترتيب الثاني، تليها الاستجابة بالعبارة رقم (3) على الترتيب الثالث، تليها الاستجابة

بالعبارة رقم (1) على الترتيب الرابع والأخير، من حيث المتوسطات الحسابية والانحرافات المعيارية والنسب المئوية لصور

وأشكال (تصنيفات) رأس المال الاجتماعي كمتغير في تطوير الأنشطة الطلابية بجامعة الأميرة نورة بنت عبد الرحمن.

**التساؤل الخامس: ما المقترحات لاستثمار رأس المال الاجتماعي كمتغير في تطوير الأنشطة الطلابية بجامعة الأميرة نورة بنت**

**عبد الرحمن؟ (من وجهة نظر الطالبات المشاركات في الأنشطة الطلابية)**، فقد توصلت الدراسة إلى ترتيب الاستجابات كما يلي:

- تشجيع برامج الشراكة بين الجامعات ومؤسسات المجتمع، بواقع نسبة مرجحة 86.67 %.
- مساعدة الطالبة على مواجهة المشكلات التعليمية والاجتماعية، بواقع نسبة مرجحة 86 %.
- إكساب الطالبة مهارات سوق العمل، بواقع نسبة مرجحة 84.67 %.
- العبارتان (توفير التمويل اللازم لممارسة برامج الأنشطة الطلابية والتنسيق بين جهود العاملين وأعضاء هيئة التدريس فيما يخص بتطوير الأنشطة الطلابية بالجامعة)، بواقع نسبة مرجحة 84 %.
- العبارتان (الإعلان الكافي عن برامج الأنشطة الطلابية وتوعية الطالبات بأهمية برامج الأنشطة الطلابية)، بواقع نسبة مرجحة 83.33 %.

- لابد من مشاركة الطالبة عند تصميم الأنشطة الطلابية، بواقع نسبة مرجحة 82 %.
- المشاركة في مشروعات خدمة المجتمع المحيط بجامعة الأميرة نورة وبالمجتمع السعودي ككل، بواقع نسبة مرجحة 81.67 %.
- إنشاء قاعدة بيانات لبرامج الأنشطة الطلابية، بواقع نسبة مرجحة 78 %.
- التركيز على المحتويات الثقافية عند تصميم الأنشطة الطلابية، بواقع نسبة مرجحة 77.67 %.
- التركيز على المحتويات التكنولوجية عند تصميم الأنشطة الطلابية، بواقع نسبة مرجحة 75.33 %.

#### التساؤل السادس: ما التصور التخطيطي المقترح لاستثمار رأس المال الاجتماعي كمتغير في تطوير الأنشطة الطلابية بجامعة

الأميرة نورة بنت عبد الرحمن؟ (من وجهة نظر المشرفات على الأنشطة الطلابية)، فقد توصلت الدراسة إلى ما يلي:

✚ عدم وجود فروق ذات دلالة إحصائية بين البيانات الأولية للمشرفات على الأنشطة الطلابية بجامعة الأميرة نورة بنت

عبد الرحمن وأهداف التصور التخطيطي المقترح لاستثمار رأس المال الاجتماعي كمتغير في تطوير الأنشطة الطلابية.

✚ وجود فروق ذات دلالة إحصائية بين بيان (عدد الدورات التدريبية) للمشرفات على الأنشطة الطلابية بجامعة الأميرة نورة

بنت عبد الرحمن والفلسفة التي ينطلق منها التصور التخطيطي المقترح لاستثمار رأس المال الاجتماعي كمتغير في تطوير

الأنشطة الطلابية، بينما لا توجد فروق ذات دلالة إحصائية بين بيانات (الدرجة الوظيفية وسنوات الخبرة والحصول على دورات

تدريبية مرتبطة برأس المال الاجتماعي كمتغير في تطوير الأنشطة الطلابية) والفلسفة التي ينطلق منها التصور التخطيطي

المقترح لاستثمار رأس المال الاجتماعي كمتغير في تطوير الأنشطة الطلابية.

#### 2-5 توصيات الدراسة:

في ضوء الإطار النظري للدراسة الحالية وما تم التوصل إليه من نتائج امبريقية يمكن عرض التوصيات التالية:

- إجراء المزيد من الدراسات والبحوث المستقبلية في مجال الأنشطة الطلابية بجامعة الأميرة نورة بنت عبد الرحمن.
- استشراف مستقبل الأنشطة الطلابية بجامعة الأميرة نورة بنت عبد الرحمن من خلال استثمار ما لدى الطالبات والمشرفات على الأنشطة الطلابية من رأس مال اجتماعي.
- عقد مؤتمرات طلابية بهدف استثمار رأس المال الاجتماعي كمتغير في تطوير الأنشطة الطلابية.

- تدشين مركز بحثي عن رأس المال الاجتماعي لدى طالبات جامعة الأميرة نورة بنت عبد الرحمن.

### 3-5 صعوبات الدراسة:

يوجد عدد من الصعوبات التي واجهت فريق العمل والباحثين عند إجراء هذه الدراسة، يمكن ذكر أهمها وكيفية التغلب عليها:

1- استغرق جمع البيانات من الطالبات والمشرفات وقت طويل، نتيجة لظروف الفصل الدراسي الأول وتكدس المحاضرات وانشغال الطالبات بالتحصيل الأكاديمي على الأنشطة الطلابية، وقد قامت الباحثة من خلال الاتفاق مع القيادات بالكليات تجميع الطالبات بقدر المستطاع في أوقات تناسبهن لجمع البيانات، وبالنسبة للمشرفات التواصل معهن للحصول منهن على الاستبانات.

2- تدريب جامعي البيانات، منذ التفكير في موضوع الدراسة الحالية كان من الجوانب العلمية الذي تم الاتفاق عليه تدريب جامعي البيانات على كيفية تطبيق أدوات الدراسة وتهيئة مجتمع الدراسة، وبالفعل تم ذلك إلا أثناء جمع البيانات ولظروف خاصة بطبيعة الفصل الدراسي الأول من العام الجامعي؛ تم الاتفاق مع الباحثين على أن يتم جمع البيانات في الأوقات التي تناسب مجتمع الدراسة، وحتى تتحقق أهداف الدراسة ويتم إنجازها بدقة.

## المراجع

### المراجع العربية:

- ابراهيمي، نادية(2013): دور الجامعة في تنمية رأس المال البشري لتحقيق التنمية المستدامة -دراسة حالة جامعة المسيلة-، رسالة ماجستير غير منشورة، كلية العلوم الاقتصادية وعلوم التسيير والعلوم التجارية، جامعة فرحات عباس -سطيف-1، الجزائر .
- الإبيهي، أحمد عبد الحميد عبد الحميد(2011): تطوير العشوائيات بالمشاركة كمدخل لتنمية رأس المال الاجتماعي، رسالة دكتوراه غير منشورة، كلية الخدمة الاجتماعية، جامعة حلوان .
- أبو زاهر، نادية(2010): محاولة لفهم إشكالية رأس المال الاجتماعي، مجلة علوم إنسانية، السنة الثامنة، العدد السادس والأربعون .
- الأسمري، مشيب بن غرامة وآل مظف، عبيد بن علي (1430هـ/2010م): العلاقة بين رأس المال الاجتماعي والتحصيل الأكاديمي للطلاب الجامعي، بحث منشور بمجلة الأدب والعلوم الإنسانية، جامعة الملك عبد العزيز .
- السروجي، طلعت مصطفى (2002): تصميم بحوث الخدمة الاجتماعية، القاهرة، مركز نشر وتوزيع الكتاب الجامعي، جامعة حلوان .
- بدر، أحمد (1996): أصول البحث العلمي ومناهجه، القاهرة، المكتبة الأكاديمية .
- بوتنام، روبرت، ترجمة إيناس عفت (2006): كيف تنجح الديمقراطية، تقاليد المجتمع المدني في إيطاليا الحديثة، القاهرة، الجمعية المصرية لنشر المعرفة والثقافة العالمية .
- الجرواني، نادية عبد الجواد(2011): خدمات رعاية الشباب وتنمية قيم رأس المال الاجتماعي، بحث منشور في مجلة دراسات في الخدمة الاجتماعية والعلوم الإنسانية العدد الثلاثون الجزء الثاني، كلية الخدمة الاجتماعية، جامعة حلوان .
- الحبشي، محمد محمد حسن(1996): واقع الأنشطة التربوية بمراحل التعليم العام في سلطنة عمان ومردودها للطلاب المشاركين فيها "دراسة ميدانية تقويمية"، وزارة التربية والتعليم، دائرة البحوث التربوية، عمان، مسقط .
- حسن، اسماء حسن عمران(2009): رأس المال الاجتماعي كمتغير في التخطيط لتحديث المجتمع الريفي، رسالة دكتوراه غير منشورة، كلية الخدمة الاجتماعية، جامعة حلوان .
- حسن، عبد الباسط محمد (1998): أصول البحث الاجتماعي، ط12، القاهرة، مكتبة وهبة .
- الخراشي، وليد عبد العزيز(2004م): دور الأنشطة الطلابية في تنمية المسؤولية الاجتماعية -دراسة ميدانية على عينة مختارة من طلاب جامعة الملك سعود-، رسالة ماجستير، جامعة الملك سعود، الرياض .

- الخليف، شروق عبد العزيز (2013): دور الأخصائيات الاجتماعيات في برامج الأنشطة الطلابية لمواجهة المشكلات الاجتماعية للطلّابات بجامعة الأميرة نوره بنت عبد الرحمن، بحث منشور في مجلة دراسات في الخدمة الاجتماعية بكلية الخدمة الاجتماعية، جامعة حلوان.
- خليل، منى عطية خزام(2011): رأس المال الاجتماعي وتفعيل ثقافة المواطنة في منظمات المجتمع المدني، بحث منشور في مجلة دراسات في الخدمة الاجتماعية والعلوم الإنسانية العدد الحادي والثلاثون، الجزء الثالث، كلية الخدمة الاجتماعية، جامعة حلوان.
- الدعيح، دعيح عبد العزيز(2002م): أسباب عزوف طلبة جامعة الكويت عن الاشتراك في الأنشطة الطلابية، المجلة التربوية، العدد64.
- رستم، رسمي عبد الملك(1994): الأنشطة التربوية في التعليم الإعدادي في ضوء وثيقة مبارك والتعليم "دراسة ميدانية"، المؤتمر القومي لتطوير التعليم الإعدادي، الجمعية المصرية للتنمية والطفولة بالاشتراك مع وزارة التربية والتعليم.
- رمضان، زبيري(2012): مسؤولية رأس المال الاجتماعي تجاه تحقيق تنمية بشرية مستدامة، ورقة عمل قدمت للملتقى الدولي حول "منظمات الأعمال والمسؤولية الاجتماعية"، كلية العلوم الاقتصادية والتجارية وعلوم التسيير، جامعة بشار.
- السبيعي، خالد صالح(2005م). العوامل المؤدية إلى ضعف مشاركة الطلاب في الأنشطة الطلابية ووسائل التغلب عليها من وجهة نظر الطلاب بجامعة الملك سعود. رسالة الخليج العربي. ع94. ص55-109.
- شرقاوي، محمد كامل والمقبل، وجدان إبراهيم (2012): مشاركة الشابات السعوديات في الأنشطة الطلابية بجامعة الأميرة نوره بنت عبد الرحمن في ظل المتغيرات المعاصرة "دراسة وصفية من منظور طريقة خدمة الجماعة"، بمجلة دراسات في الخدمة الاجتماعية والعلوم الإنسانية، كلية الخدمة الاجتماعية -جامعة حلوان، العدد (32)، المجلد الخامس عشر، ابريل، 2012 م.
- عبد الجليل، عصام محمد طلعت(2013): المشاركة المدنية كمتغير لتنمية رأس المال الاجتماعي بالمناطق العشوائية، بحث منشور بالمؤتمر السادس والعشرون، كلية الخدمة الاجتماعية، جامعة حلوان.
- عبد الحميد، انجي محمد (2009): دور المجتمع المدني في تكوين رأس المال الاجتماعي -دراسة حالة للجمعيات الأهلية في مصر، القاهرة، المركز المصري للحقوق الاقتصادية والاجتماعية، العدد الأول.
- عبد الحميد، انجي محمد(2010): دور المجتمع المدني في تكوين رأس المال الاجتماعي -دراسة حالة للجمعيات الأهلية في مصر -سلسلة أبحاث ودراسات، العدد الأول، القاهرة، المركز المصري للحقوق الاقتصادية والاجتماعية.
- عبد العال، عبد الحليم رضا (1993): البحث في الخدمة الاجتماعية، القاهرة، دار الحكيم للطباعة والنشر.
- عثمان، السعيد محمود السعيد(2015): الأنشطة الطلابية ودورها في العملية التربوية، المجالات العلمية، حولية كلية المعلمين في أبها، العدد الرابع في <http://www.tarbyatona.net/articles.php?action=show&id=279>
- عويس، محمد محمود (2005): مناهج البحث في الخدمة الاجتماعية، القاهرة، بل برنت للطباعة والتصوير.
- فرحات، غول(2011): إدارة رأس المال الاجتماعي في المؤسسات الاقتصادية، ملتقى دولي حول: رأس المال الفكري في منظمات الأعمال العربية في الاقتصاديات الحديثة.

- قاسم، مجدي عبد الوهاب وشحاتة، صفاء أحمد محمد(2012): رأس المال الاجتماعي وجودة التعليم -إسهامات متبادلة-، القاهرة، الهيئة القومية لضمان الجودة والاعتماد. في [https://www.facebook.com/permalink.php?story\\_fbid=334802483289155&id=333738163395587](https://www.facebook.com/permalink.php?story_fbid=334802483289155&id=333738163395587)
- القصاص، مهدي محمد(2008): بيئة استثمار رأس المال البشري -دراسة ميدانية في قرية مصرية-، بحث منشور في المؤتمر العلمي الدولي الثالث للبيئة، جامعة جنوب الوادي.
- متولي، محمد بهاء الدين بدر الدين (2007): آليات تفعيل مشاركة الشباب الجامعي في الأنشطة الطلابية - دراسة من منظور طريقة خدمة الجماعة، بحث منشور في المؤتمر العلمي الدولي العشرون للخدمة الاجتماعية، لكلية الخدمة الاجتماعية، جامعة حلوان.
- مهران، نهاني محمود عطية (2014): رأس المال الاجتماعي كمتغير في تطوير خدمات الضمان الاجتماعي للفقراء، رسالة ماجستير غير منشورة، كلية الخدمة الاجتماعية، جامعة حلوان.
- موسى، هاني محمد(2008م): دراسة تقييمية للأنشطة الطلابية بكلية المعلمين في جامعة الملك سعود في ضوء آراء طلابها، مؤتمر مناهج التعليم والهوية الثقافية، دار الضيافة، جامعة عين شمس، المجلد الرابع.

#### المراجع الأجنبية وشبكة المعلومات العالمية:

- Bourdieu, Pierre,(1996); **The State Nobility: Elite Schools in the Field of Power**, Cambridge: Polity Press.
- Fung, Kwok Kin (2014); **strengthening a community of poverty in an affluent society: strategies to build social capital in Tin Shui Wai North in Hong Kong**, Oxford University Press and Community Development Journal, Volume 49, Issue 3.
- Jordana, Jacint et al.,(2012); **The role of social capital within policy networks: evidence from EU cohesion policy in Spain**, International Review of Administrative Sciences , vol. 78 no. 4 642-664.
- Putnam.D, Robert, Bowling alone (2002); **The Collapse and Revival of American Community U.S.A**, Harvard University Press.
- Student Activities Center Alterations, Rider University, Lawrenceville, New Jersey (2002); **Design Cost Data**. ERIC, v46 n5 p36, 39 EJ655658.
- Uphoff, N. (2000). **Understanding Social Capital: Learning from the Analysis and Experience of Participation**. Washington, D.C.: World Bank.



- Vuorela, Minna; Nummenmaa, Lauri (2004): " Experienced Emotions, Emotion Regulation and Student Activity in a Web-Based Learning Environment" , European Journal of Psychology of Education, v19 n4 p423-436 (EJ755489) .
- [http://siteresources.worldbank.org/WBI/Resources/Analyzing\\_Social\\_Capital\\_in\\_Context-FINAL.pdf,2006](http://siteresources.worldbank.org/WBI/Resources/Analyzing_Social_Capital_in_Context-FINAL.pdf,2006)
- [https://www.facebook.com/permalink.php?story\\_fbid=334802483289155&id=333738163395587](https://www.facebook.com/permalink.php?story_fbid=334802483289155&id=333738163395587)
- <http://www.tarbyatona.net/articles.php?action=show&id=279>
- <http://www.4esh.com/eshraf/?p=250>
- <http://digital.ahram.org.eg/articles.aspx?Serial=288804&eid=1391>

### ملخص الدراسة

#### الملخص باللغة العربية:

هدفت الدراسة الحالية إلى دراسة وتحليل رأس المال الاجتماعي كمتغير في تطوير الأنشطة الطلابية بجامعة الأميرة نورة بنت عبد الرحمن، كأحدي الدراسات الوصفية التحليلية من خلال استخدام منهج المسح الاجتماعي الشامل للمشرفات على الأنشطة الطلابية بجامعة الأميرة نورة بنت عبد

الرحمن وعددهن (32)، وبالعينة العشوائية البسيطة عينة عشوائية بسيطة ممثلة لجميع الطالبات بالجامعة سواءً بالكليات العلمية والصحية والأدبية قوامها (456)، وتم استخدام برنامج الحزم الإحصائية SPSS رقم (17) في التحليل الإحصائي، وتم التوصل إلى نتائج علمية وعملية من خلال الإجابة على تساؤلاته، وبناءً على الإطار النظري وتلك النتائج تم اقتراح عدد من التوصيات مع تحديد للصعوبات التي واجهت الفريق البحثي وكيف تغلب عليها.

### Abstract

The current study aimed to study and analysis social capital as a variable in student's activities development at Princess Nourah Bint Abdulrahman University, as one a descriptive analytical studies through use of comprehensive social survey method for supervisors for students activities in vice of students activities at Girls affairs through other administrations.

It was the use of statistical packages program SPSS number (17), and it was reached scientific results and the process by answering its questions, and based on the theoretical framework and those results have been proposed a number of recommendations, so that, the identification of the difficulties faced by the research team and how to overcome.